



ESPAÑA

ES 21 225377 Y
22 FECHA DE PRESENTACION
29 diciembre 1976

MODELO DE UTILIDAD

30 PRIORIDADES:	32 FECHA	33 PAIS
31 NUMERO		

47 FECHA DE PUBLICIDAD	51 CLASIFICACION INTERNACIONAL B 60 R
------------------------	--

54 TITULO DE LA INVENCIÓN
"TOPE ELÁSTICO PARA VEHÍCULOS AUTOMÓVILES".

71 SOLICITANTE (S)
Don Luis ALAVÉS BATALLER

DOMICILIO DEL SOLICITANTE
Les Borges Blanques (Lérida), Carretera de Castellidans, sin número

72 INVENTOR (ES)

73 TITULAR (ES)

74 REPRESENTANTE
Don Ignacio PONTI GRAU

La presente invención se refiere a un tope elástico para vehículos automóviles, cuya constitución es muy sencilla y que se instala fácilmente en los parachoques de los vehículos.

5 Los topes elásticos utilizados hasta ahora en los parachoques de los vehículos automóviles constan de un bloque que lleva incorporada una pletina metálica en la que están solidarizadas unas espigas de fijación del tope.

10 Esta constitución es compleja, debido a la presencia de la placa y las espigas. Por otra parte, al estar las espigas solidarizadas al tope, es preciso disponer de una gama de topes con diferentes longitudes de espigas, para que puedan adaptarse a los distintos parachoques. Ello encarece notablemente la fabricación de los topes.

15 Para solucionar estos problemas se ha ideado el tope elástico para vehículos automóviles objeto de la invención, mucho más simple y de fácil montaje que los conocidos hasta ahora.

20 El parachoques consta de un bloque elástico dotado de unos huecos abiertos en su cara anterior, del fondo de los cuales parten sendos orificios para el paso de unos tornillos amovibles de anclaje, disponiendo el fondo de los huecos citados de unas arandelas de refuerzo para el apoyo de las cabezas de los tornillos.

25 Asimismo se han previsto una pluralidad de cavidades en el bloque, abiertas por la cara posterior, que confieren al mismo mayor elasticidad.

Para la mejor comprensión de cuanto queda descri-

to en la presente memoria, se acompaña un dibujo en el que, tan sólo a título de ejemplo, se representa un caso práctico de realización del objeto de la invención.

5 En dicho dibujo, la figura 1 es una vista en perspectiva de un tope; la figura 2 es una vista en sección transversal por un plano que pasa por uno de los orificios; la figura 3 es una vista similar a la anterior, si bien se ha situado un tornillo en posición de anclaje; y la figura 4 es una sección transversal del tope por un plano que pasa
10 por los huecos abiertos en la cara posterior del mismo.

El tope descrito consta en los dibujos de un bloque elástico -1-, dotado en la cara anterior de dos huecos -2-, en el fondo de los cuales se abren sendos orificios coaxiales -3- respecto a los huecos. En el fondo de los huecos -2- se han incrustado unas arandelas rígidas -4-, en
15 las que se apoyan las cabezas -5- de unos tornillos -6-, destinados al anclaje del tope en un parachoques -7- del vehículo, con la cooperación de una tuerca -8-.

El bloque -1- está dotado de una pluralidad de cavidades -9-, abiertas en la cara posterior, destinadas a
20 suprimir material y a aumentar la elasticidad del bloque.

El bloque descrito puede adaptarse a distintos parachoques, puesto que las espigas de anclaje no se hallan incorporadas al mismo, pudiendo utilizar las que sean
25 más convenientes en cada caso. Ello significa una disminución en el coste de fabricación del tope, pues un mismo tipo tiene aplicación para varios modelos de vehículos.

Otra ventaja estriba en la mayor sencillez de fa-

bricación, debido a que no presenta incorporada la placa rígida con las espigas soldadas, beneficiándose el coste de fabricación.

5 Finalmente, la presencia de las cavidades -9-, además del ahorro de material que significan, aumentan el poder amortiguador del tope.

Serán independientes del objeto de la invención los materiales empleados en la construcción del tope, formas y dimensiones del mismo y cuantos detalles accesorios
10 puedan presentarse, siempre y cuando no afecten a su esencialidad.

- . -

R E I V I N D I C A C I O N E S

1. Tope elástico para vehículos automóviles, caracterizado esencialmente por el hecho de que consta de un bloque elástico, dotado de unos huecos abiertos en su cara anterior, los cuales se prolongan en unos orificios coaxiales, que permiten el paso a los tornillos amovibles de anclaje, cuyas cabezas se apoyan en el fondo de los huecos, con interposición de una arandela rígida incorporada en el tope.

2. Tope elástico para vehículos automóviles, según la reivindicación anterior, caracterizado por el hecho de que el bloque está dotado de una pluralidad de cavidades abiertas en la cara posterior, que confieren mayor elasticidad al tope.

3. Tope elástico para vehículos automóviles.

La presente memoria descriptiva consta de cinco hojas foliadas escritas a máquina por una sola cara.

Barcelona, 29 de diciembre de 1976

Luis ALAVÉS BATALLER

I. PONTI

P.a.

D.P.

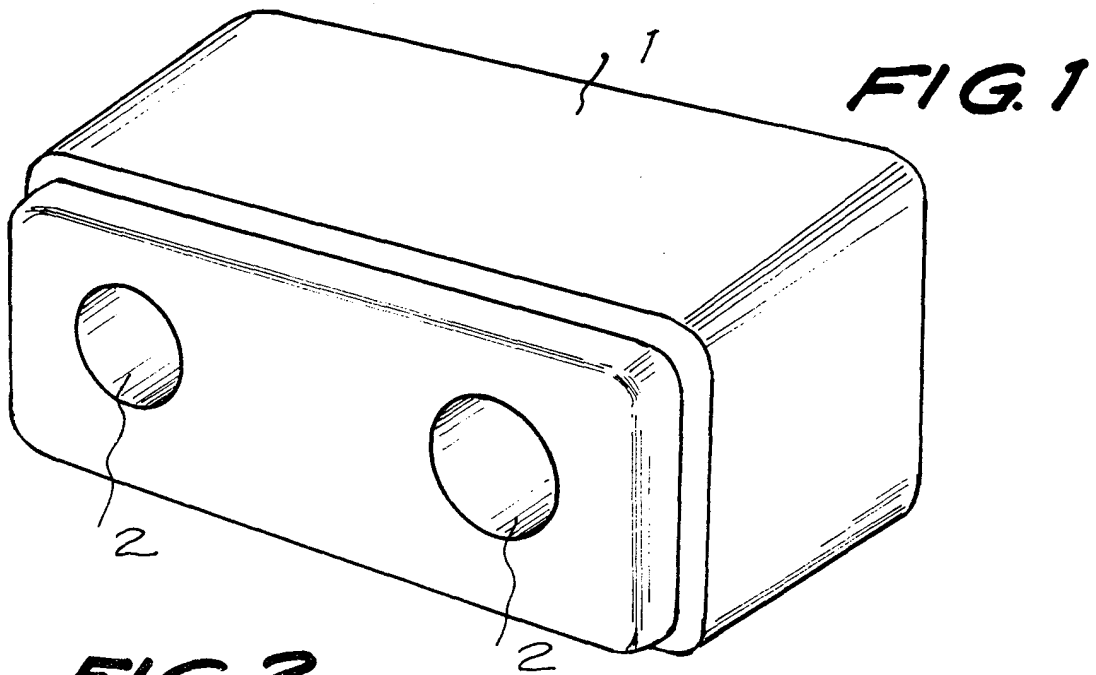


FIG. 2

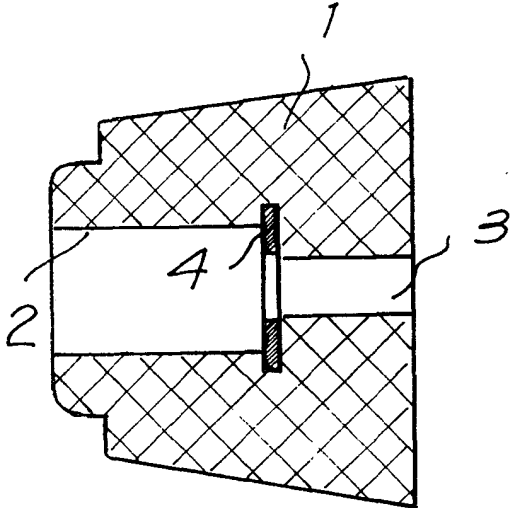


FIG. 3

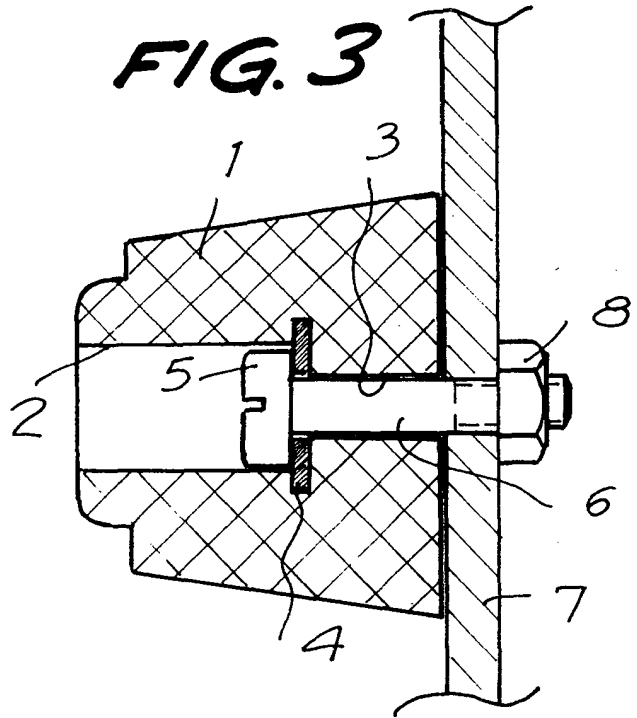
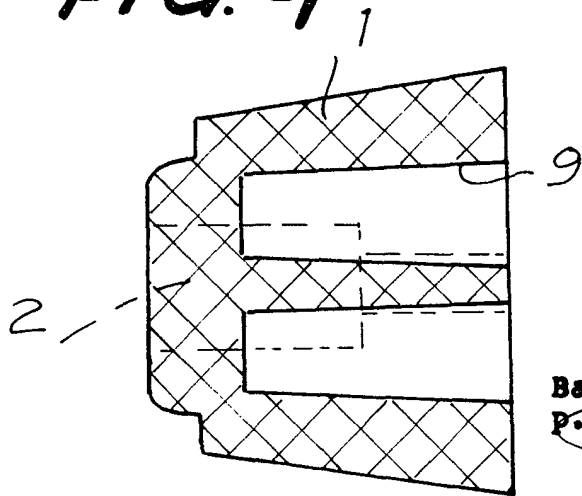


FIG. 4



Barcelona, 29 de diciembre 1976
p.a. I. PONTI

P.P.

27382/1