



ES	225279	Y
	225279	
	FECHA DE PRESENTACION	
	1 diciembre 1976	

MODELO DE UTILIDAD

225279

60 PRIORIDADES:	61 NUMERO	62 FECHA	63 PAIS
-----------------	-----------	----------	---------

67 FECHA DE PUBLICIDAD	68 CLASIFICACION INTERNACIONAL
	A 63 H

64 TITULO DE LA INVENCIÓN
Equipo para construcción de casitas de juguete.

71 SOLICITANTE (ES)
D. ENRIQUE ESCUDERO RIBAS

DOMICILIO DEL SOLICITANTE
Ausias March, 100 - BARCELONA

72 INVENTOR (ES)

73 TITULAR (ES)
D

74 REPRESENTANTE
D. Joaquin Bolibar Pera

M O D E L O D E U T I L I D A D
=====

Memoria descriptiva

5 El presente modelo de utilidad se refiere a un
equipo para construcción de casitas de juguete, que con-
siste en una serie de piezas modulares de constitución
muy simple y cuyos medios de acoplamiento mútuo son muy
sencillos, lo cual permite formar las casitas con faci-
lidad. Dichas piezas, a pesar de su simplicidad, resul-
tan oportunamente resistentes, de manera que el equipo
10 de construcción es muy duradero. Con el citado equipo
pueden construirse diversos tipos de casitas que son
muy semejantes a las reales.

15 A tenor de todo ello, el equipo para construc-
ción de casitas de juguete de que se trata se caracteri-
za per comprender un tablero principal de base que pre-
senta una pluralidad de taladros circulares dispuestos
en forma de cuadrícula y en los que encajan según dispo-
siciones variables unos montantes de sección correspon-
diente que se introducen por su extremo inferior en di-
chos taladros. Tales montantes presentan cuatro canales
20 longitudinales dispuestas a 90° en las que son encaja-
bles entre cada dos montantes consecutivos los bordes
verticales de unos elementos modulares que forman las
paredes, ventanas, puertas de acceso, barandillas y simi-
lares. El equipo comprende al menos una placa de techo
25 dotada de una pluralidad de taladros en correspondencia
con los del tablero de base por los que son pasantes los

montantes, cuya placa de techo se apoya en el borde superior de los elementos que forman las paredes. Eventualmente, el equipo puede comprender una serie de piezas constituidas por armaduras triangulares a modo de caballetes que en su base presentan muescas para encaje en los extremos de los montantes de una fila sobresalientes de la placa de techo superior. También puede comprender el equipo, por lo menos una placa de tejado que forma dos vertientes constituidas por sendas placas articuladas a bisagra que se apoyan en las piezas a modo de caballete y pueden incorporar al menos una chimenea que se apoya sobre la cumbre-
ra.

Para facilitar la explicación más detallada y la comprensión de lo expuesto, se acompañan cinco hojas de dibujos en los que se ha representado un caso práctico de realización del equipo para construcción de casitas de referencia, que se cita sólo a título de ejemplo no limitativo del alcance del presente modelo de utilidad.

En dichos dibujos:

La figura 1, es una vista en perspectiva de una casita de dos plantas construída con el equipo objeto del presente registro.

La figura 2, es una vista en alzado frontal de una casita de una planta.

La figura 3, representa una vista en alzado lateral de la casita ilustrada en la figura 2.

La figura 4, muestra en planta un tablero principal de base.

La figura 5, representa también en planta una placa de techo,

La figura 6, es una perspectiva de una pieza de armadura.

5 La figura 7, ilustra una placa de tejado en perspectiva.

La figura 8, es un fragmento en alzado lateral de una casita de una planta.

La figura 9, muestra una pieza de chimenea.

10 La figura 10, ilustra un elemento de barandilla.

La figura 11, es una vista en alzado de un montante.

La figura 12, corresponde a una sección considerada por la línea XII-XII de la figura 11.

15 La figura 13, representa un elemento de ventana.

La figura 14, muestra un elemento de puerta.

La figura 15, ilustra un elemento de ventanal.

La figura 16, representa un elemento modular de pared.

20 La figura 17, ilustra un elemento modular vertical de pared para jambas de ventanas.

La figura 18, muestra otra forma de realización de elemento de puerta.

25 La figura 19, ilustra un elemento de pared o tabique.

Y la figura 20, es una vista en alzado y en sección parcial que permite apreciar la disposición de los montantes, el tablero de base, las placas de techo y los

elementos modulares de pared en una casita de dos plantas.

De conformidad con los dibujos, el equipo para construcción de casitas de juguete objeto de éste modelo de utilidad comprende un tablero principal de base -1- provisto de una pluralidad de taladros circulares -2- dis-
5 puestas equidistantes de manera que forman una cuadrícula. El equipo comprende unos montantes -3- cilíndricos de sección correspondiente con los taladros del tablero de base -1-. Dichos montantes -3- presentan cuatro canales
10 -4- longitudinales dispuestas a 90° , cuyos montantes encajan por su extremo inferior en los taladros -2- del tablero de base -1-, según una distribución en correspondencia con la que se desea que presente la casita a montar.

Para construir las paredes exteriores e inferiores de la casita, el equipo comprende una pluralidad
15 de elementos modulares rectangulares, constituida por varios grupos de elementos de distintas dimensiones, cuya anchura se corresponde con la distancia entre las canales enfrentadas de dos montantes consecutivos, en las que encajan por sus bordes extremos, y cuya altura es distinta
20 de uno a otro grupo, pero siempre es un múltiplo o un submúltiplo de una dimensión modular, y cuya altura máxima corresponde a la altura de una planta de la casita.

Los citados grupos de elementos comprenden:
25 placas -5- que presentan la citada altura modular y que permiten formar los tramos sucesivos de las paredes exteriores e interiores, disponiéndolos superpuestos por sus bordes longitudinales en número conveniente para que cada

planta tenga la altura que se desea, cuyas placas encajan, como se ha indicado, por sus bordes extremos en las canales -4- enfrentadas de dos montantes consecutivos -3-, como se ilustra en las figuras 1, 2, 3 y 8.

5 Plaquetas -6- ilustradas en la figura 17, que presentan la misma anchura y mitad altura que las placas -5- mencionadas, de manera que superponiendo dos de tales plaquetas -6- equivalen a una de las placas -5-, lo cual permite que los demás elementos formativos de los tramos
10 de paredes exteriores e interiores, que se describirán a continuación, puedan adoptar distintas posiciones según la vertical.

Jambas de ventana -6'- ilustradas en las figuras 1 y 8, que presentan poca anchura y cuya altura es el
15 doble de las placas -5-. Tales jambas -6'- como se observa en dichas figuras, se combinan con las placas -5- empleando un par de jambas -6'-, que encajan en las respectivas canales -4- de dos montantes -3- consecutivos y se disponen entre sendas placas -5- superior e inferior, con
20 lo que forman una abertura que constituye una ventana.

Placas en U rectangular invertida -7- cuya altura equivale a cinco veces la de las placas -5- encajando por sus bordes verticales exteriores en las canales enfrentadas de dos montantes -3- contiguos, cuyas placas
25 -7- forman la abertura de una puerta de acceso para exteriores o interiores de las casitas que se constribuyen, como se ilustra en las figuras 1 y 8.

Piezas laminares -8- constitutivas de otro tipo

de ventanas cuya altura equivale a tres veces la de las placas -5- que como se observa en la figura 2 se dispone por sus bordes longitudinales entre dos elementos de pared -5- superior e inferior , en tanto que sus bordes verticales encajan en las canales -4- de dos montantes -3- contiguos.

Piezas -9- laminares que asemejan puertas macizas y unas piezas laminares -10- que semejan ventanales cuyas piezas presentan una altura triple que las placas -5-, y se colocan encajadas por sus bordes verticales entre las canales -4- de dos montantes -3- adyacentes y debajo de una placa -5- como puede apreciarse en las figuras 2 y 3.

Placas rectangulares verticales -11- que constituyen tabiques aptos para cerrar la abertura entre dos montantes contiguos -3- en cuyos canales -4- se encajan los bordes verticales de dichas placas. Las mismas se pueden utilizar asimismo para formar paredes enterizas exteriores en lugar de las varias plaquitas superpuestas -5-, aunque de preferencia se utilizan para tabiques interiores.

El equipo comprende al menos una placa de techo -12- provista de una pluralidad de taladros -2- circulares como los taladros del tablero de base -1- y dispuestos en correspondencia con ellos. En los taladros de dicha placa de techo -12- penetran y son pasantes los montantes -3-, apoyándose la citada placa de techo -12- sobre el borde superior de los distintos tramos que cons-

tituyen las paredes exteriores o interiores de cada planta, cualquiera que sea la constitución de dichos tramos a base de placas -5-, tabiques -11- ó placas en U rectangular invertida -7-. El extremo superior -3a- de los montantes -3- es preferentemente cónico, lo que facilita su paso por los taladros -2- de la placa de techo -12-.

5

Con el fin de cubrir superiormente las casitas, el conjunto puede comprender unas piezas laminares constituidas por armaduras triangulares -13- a modo de caballetes que en su base presentan unas muescas -14- que encajan sobre el extremo superior -3a- de los montantes -3- que sobresalen en filas correspondientes respecto de la placa de techo -12- en la cual se apoyan dichas piezas triangulares de armadura -13-. Con tales piezas van asociados elementos de tejado -15- que comprende dos placas -16- gemelas que por el borde superior se articulan a bisagra, formando tales placas las vertientes del tejado, que descansan en las piezas a modo de caballetes -13-. Sobre la cumbrera se puede colocar una pieza hueca -17- que constituye una chimenea.

10

15

20

El presente equipo puede comprender montantes -3'- de mayor longitud que los montantes -3-, para casitas de una planta. Los montantes -3'- pueden tener una longitud correspondiente a la altura de casitas de dos o más plantas. En tales casos, los montantes -3'- atraviesan las placas de techo -12- que, forman el techo de una planta y el piso de la planta superior (Fig. 1).

25

El equipo objeto del presente registro, prevé

asimismo que las placas de techo -12- y de tejado -15- pueden presentar distintas superficies ocupando total o parcialmente el área correspondiente del tablero de base -1-, pudiendo adoptar forma rectangular, en L, etc., lo cual permite construir casitas de varias plantas y de diferentes superficies y configuraciones.

También comprende el equipo unas piezas formativas de barandillas -18- cuya longitud o anchura es igual que la de las placas -5-, las cuales se pueden utilizar para cerrar terrazas o jardincillos, etc. en las correspondientes plantas, como se ilustra en la figura 1.

Las líneas -19- de centros de los taladros -2- adyacentes a los bordes del tablero de base -1- están separadas de tales bordes según una distancia que es igual a la mitad de la distancia existente entre los centros de dos taladros consecutivos. Esto permite yuxtaponer varios tableros de base -1- y formar una cuadrícula en la que los taladros están separados entre sí iguales distancias que los de un tablero suelto y constituir casitas de mayor superficie.

Como es natural, el equipo puede comprender piezas que sin modificar la esencialidad presenten unas configuraciones y diseño, diferentes a los ilustrados y descritos, de acuerdo con distintos estilos constructivos para constituir casitas de tipo antiguo, moderno, montañasas, casitas semejantes a las del oeste americano, etc. y el equipo puede incorporar todas las piezas que se consideren necesarias en cualquier caso.

Así mismo si se considera oportuno el equipo puede estar desprovisto de alguna de las piezas ilustradas así, de acuerdo con el tamaño de la casita, el presente
5 equipo puede estar desprovisto de la placa de tejado 15- y de las armaduras -13-.

Como se comprende, con el equipo pueden hacerse combinaciones prácticamente incontables para construir diferentes tipos de casitas, gracias a la gran simplicidad de la forma de acoplamiento entre las piezas, a base
10 de los montantes con canales y de los orificios del tablero principal de base y de las placas de techo, a pesar de cuya simplicidad la unión entre las distintas piezas resulta perfectamente segura sin posibilidad de que las
15 casitas se desmonten fortuitamente.

Queda previsto que los taladros del tablero principal de base y de las placas de techo presenten otra forma distinta a la circular descrita e ilustrada, es decir una forma poligonal cualquiera, en cuyo caso los montantes tendrán una sección correspondiente con la de los
20 taladros.

Por lo demás, debe hacerse constar que el modelo, dentro de su esencialidad, puede ser llevado a la práctica en otras formas de realización que difieran en
25 detalle de la indicada únicamente a título de ejemplo, a las que alcanzará asimismo la protección que se solicita. Por tanto, podrán fabricarse los elementos constitutivos del equipo para construcción de casitas de juguete en cuestión en cualquier configuración y tamaño y con

los materiales y medios más convenientes, por quedar todo ello comprendido en el espíritu de las reivindicaciones siguientes.

N O T A

5

Se reivindica como objeto del presente Modelo de Utilidad:

- 10 1.- Equipo para construcción de casitas de juguete, caracterizado por comprender un tablero principal de base provisto de una pluralidad de taladros circulares formando una cuadrícula; una pluralidad de montantes de longitud conveniente, de sección correspondiente con la de los taladros en los que encajan según distribuciones variables, y que incorporan cuatro canales longitudinales a 90°; una pluralidad de elementos modulares constitutivos de las paredes, que encajan en los canales enfrentados de dos montantes consecutivos, estando constituidos algunos de dichos elementos modulares por varias
- 15 piezas superpuestas verticalmente de dimensiones modulares con respecto a la longitud de los montantes, constituyendo algunas de tales piezas puertas de acceso para exteriores e interiores, ventanas, barandillas y similares; al menos una placa de techo provista de una pluralidad de taladros en correspondencia con los del tablero
- 20 de base por los que son pasantes los montantes, que se apoya en el borde superior de los elementos modulares que constituyen las distintas paredes de la planta de la casita; y eventualmente puede comprender además; una serie
- 25

de piezas constituidas por armaduras triangulares a modo de caballetes, provistas cada una de ellas en su base, de muescas para su encaje en los extremos de los montantes de una fila sobresalientes de la placa de techo superior; y al menos una placa de tejado que comprende dos vertientes articuladas a bisagra que se apoya en las citadas piezas a modo de caballete, y que puede incorporar al menos una chimenea hueca que se apoya sobre la cumbrera.

2.- Equipo para construcción de casitas de juguete, según la reivindicación anterior, caracterizado porque los montantes presentan una longitud correspondiente a la altura de una casita de al menos dos plantas, para lo cual la placa de techo de cada planta actúa de piso de la siguiente, y está interpuesto entre los elementos modulares de dos plantas consecutivas.

3.- Equipo para construcción de casitas de juguete, según las reivindicaciones anteriores, caracterizado por comprender grupos de montantes de distintas longitudes y porque los tableros de piso de cada planta presentan distintas superficies, con lo cual se constituyen casitas de varias plantas de distintas superficies.

4.- Equipo para construcción de casitas de juguete, según las reivindicaciones anteriores, caracterizado porque la línea de centros de los taladros de las filas adyacentes a los bordes del tablero de base distan de los mismos, una distancia mitad de la existente entre los centros de dos taladros consecutivos, lo cual permite yuxtaponer varios tableros, y constituir una casita

de superficie múltiple.

5.- Equipo para construcción de casitas de juguete.

Esta memoria consta de trece páginas escritas
5 por una sola cara.

BARCELONA, 11 DIC. 1976

P.A.

JOAQUIN BOLIBAR
P.A.

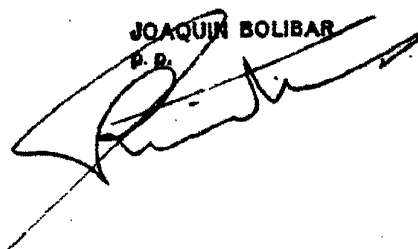
A handwritten signature in black ink, appearing to read 'Joaquín Bolívar', is written over the typed name and title. The signature is stylized and somewhat cursive.

FIG. 1

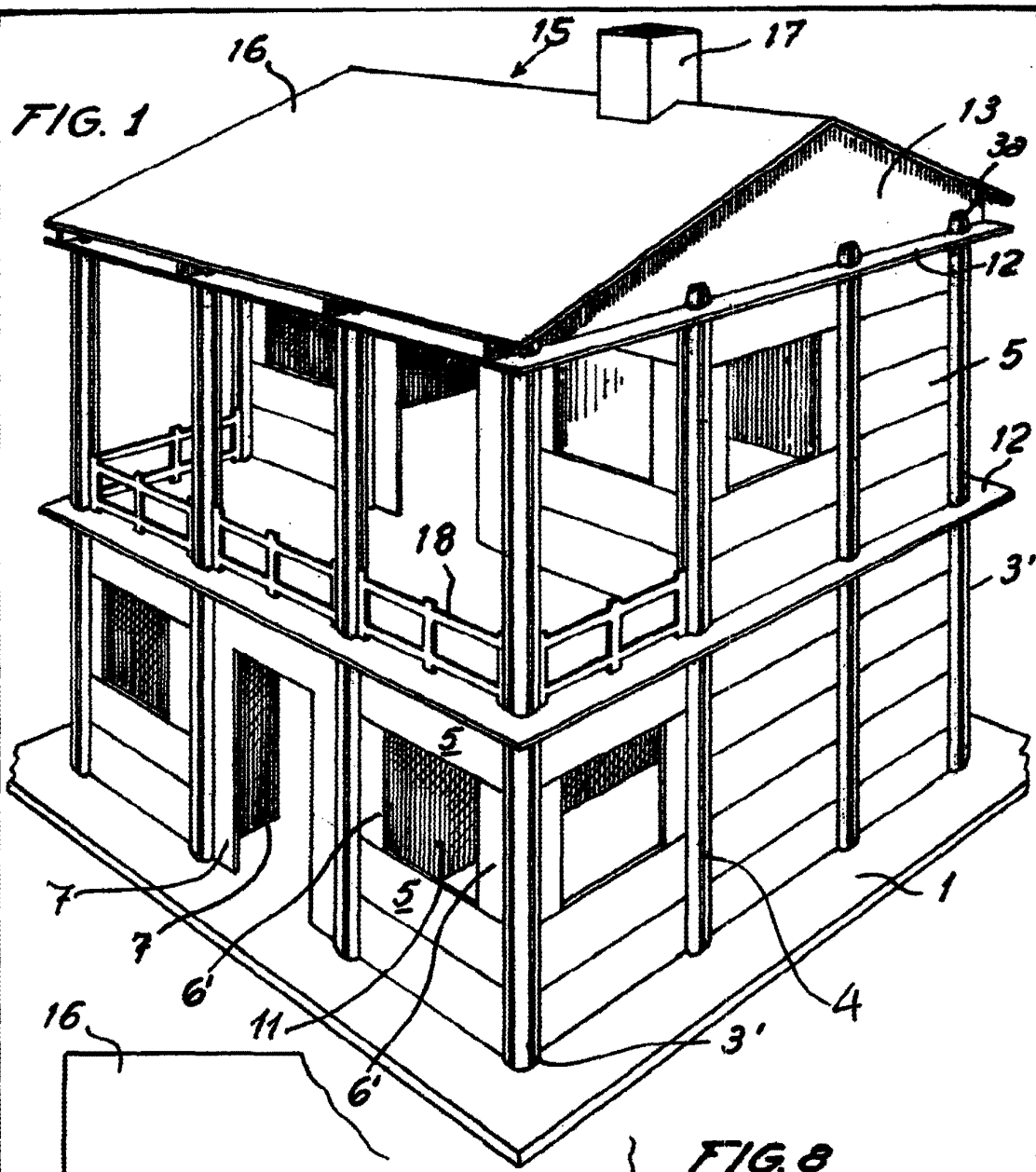
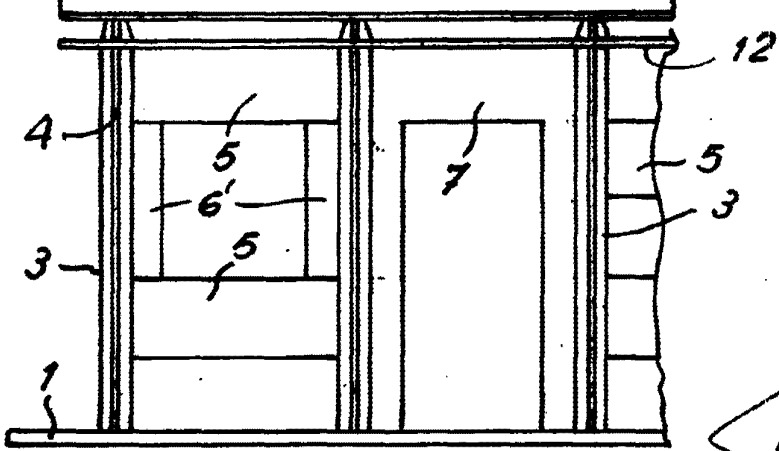


FIG. 8



JOAQUIN BOLIBAR
P. P.

FIG. 2

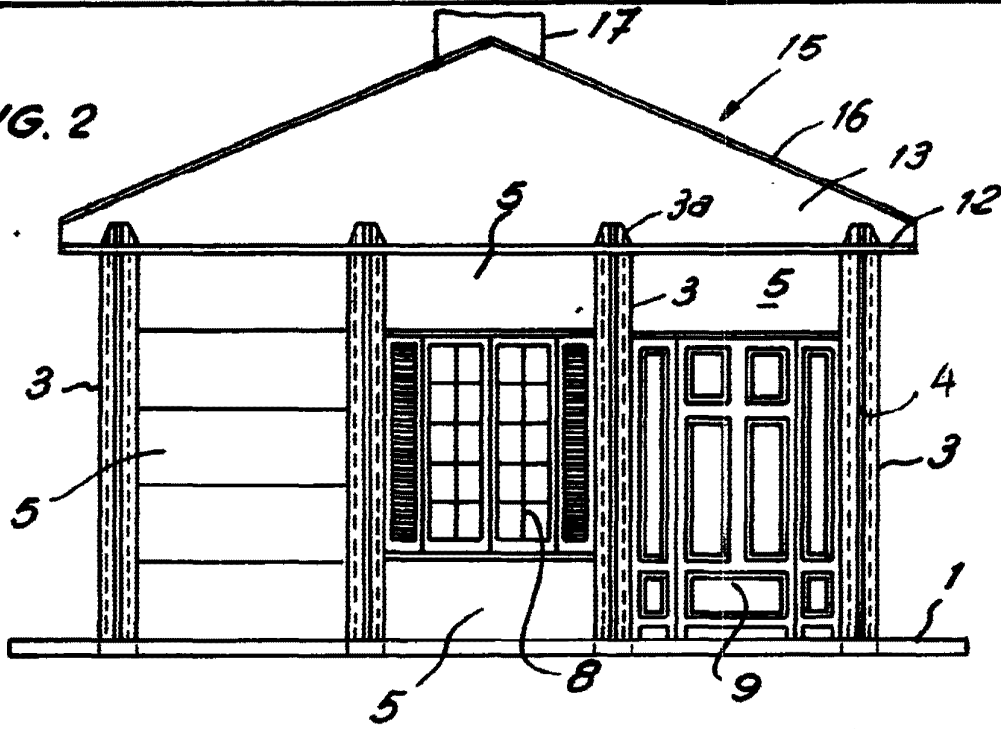


FIG. 3

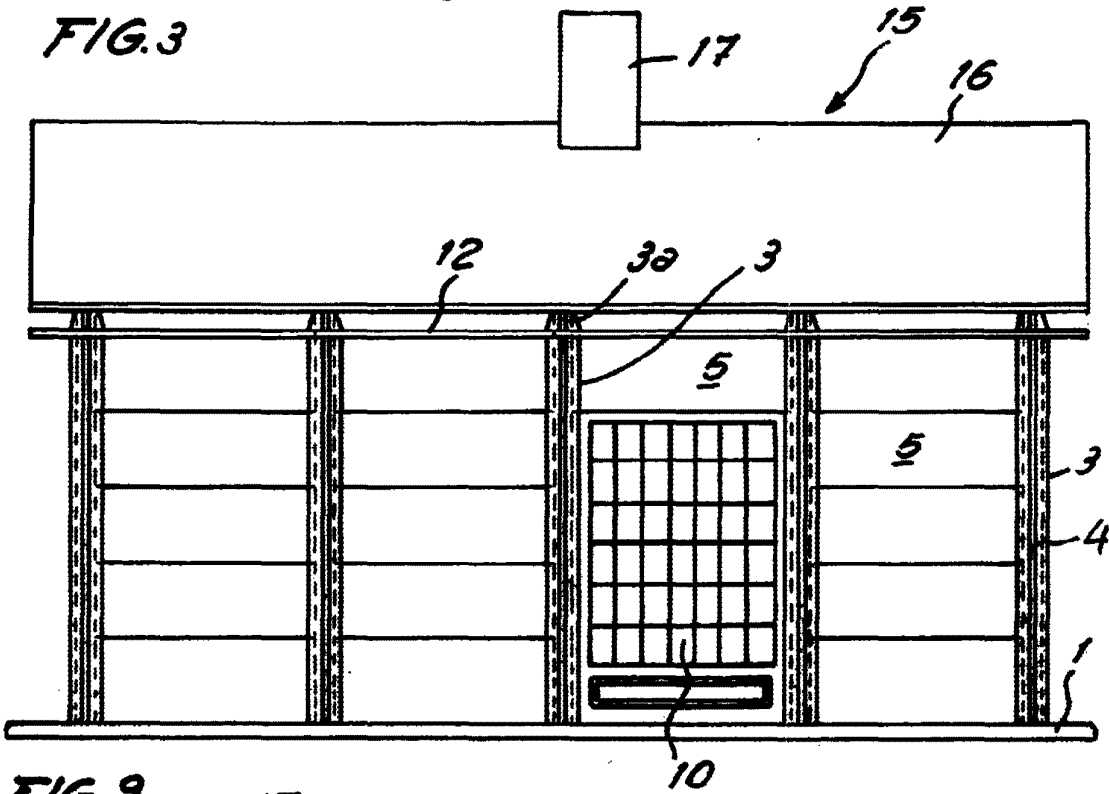


FIG. 9

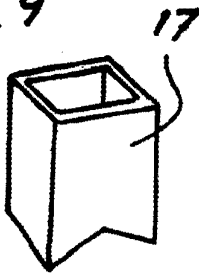
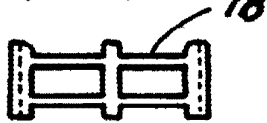


FIG. 10



POR AUTORIZACION:
JOAQUIN BOLIBAR
P. P.

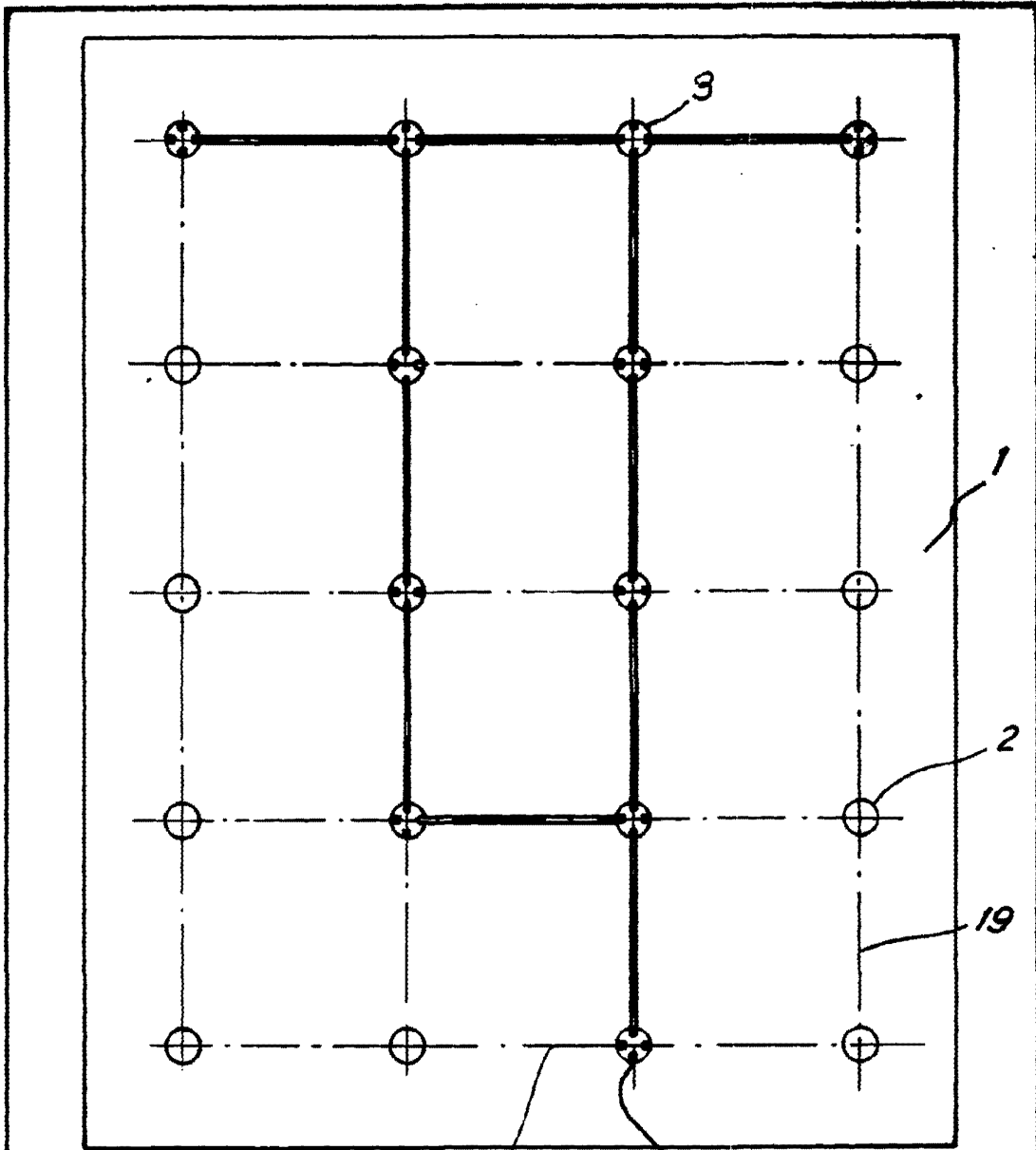


FIG. 4

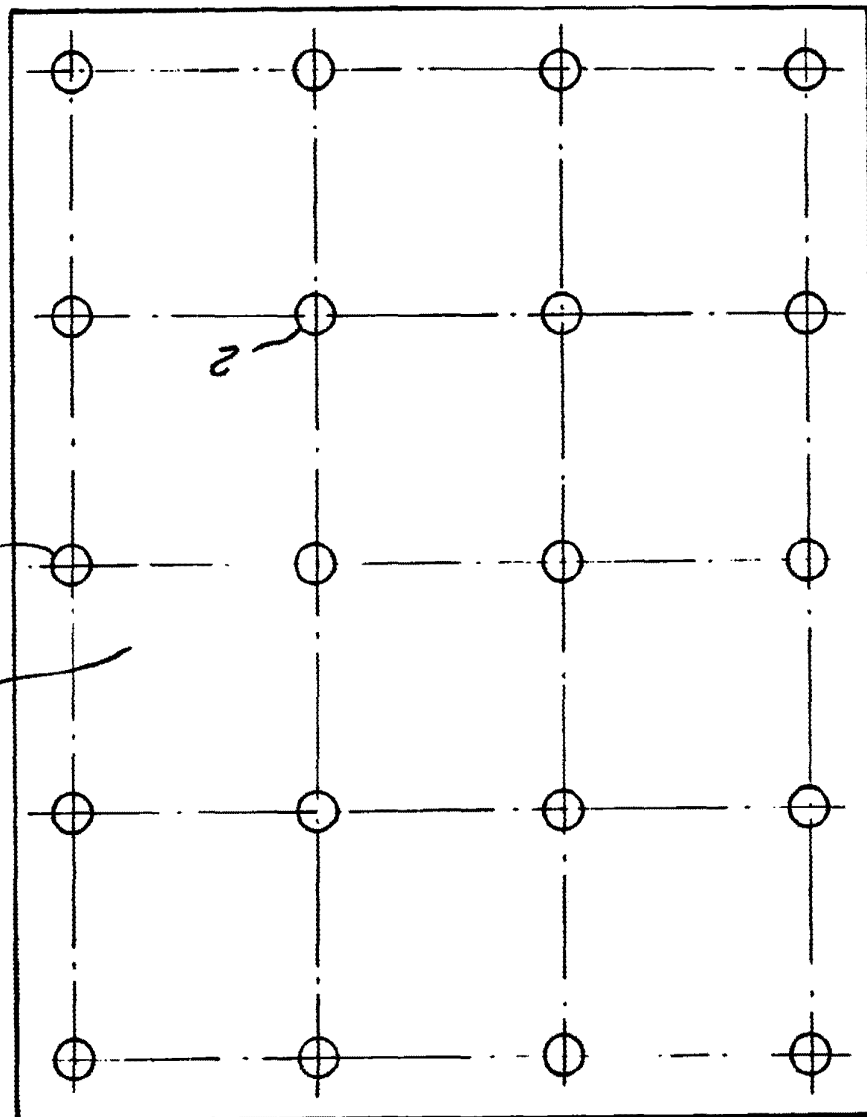
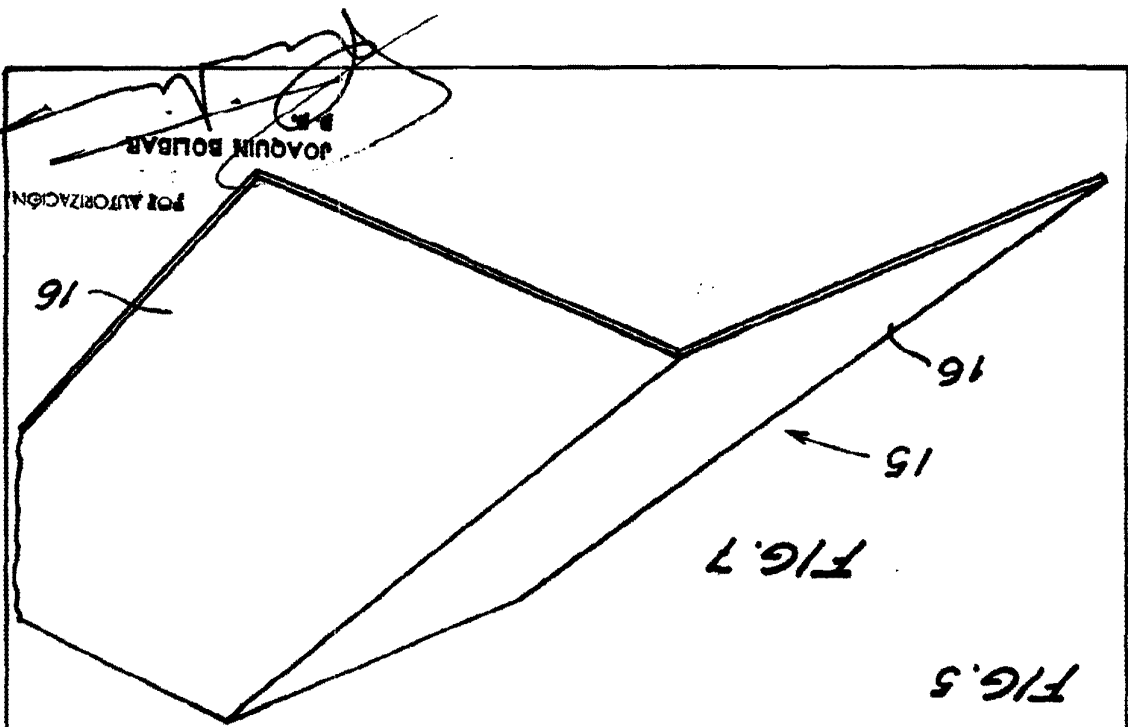
19

4

FIG. 6



JOAQUIN BOLIBAR
D.P.



5 NOJAS NOJA 4

E. ESCUDERO

FIG. 11

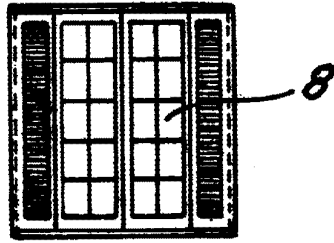
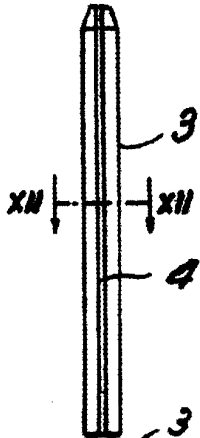


FIG. 13

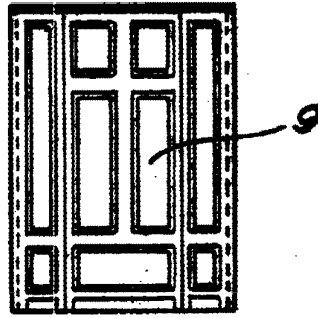


FIG. 14

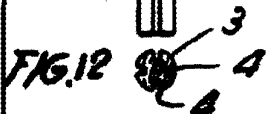


FIG. 12



FIG. 16

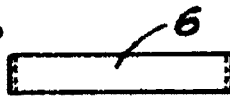


FIG. 17

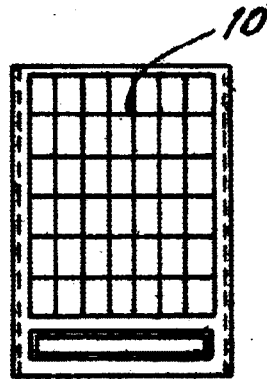


FIG. 15

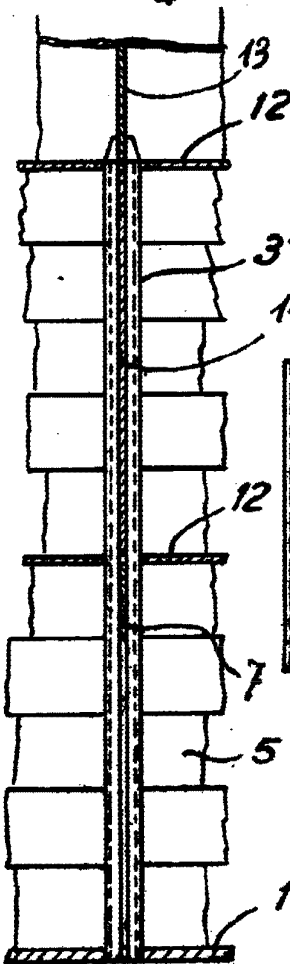


FIG. 20

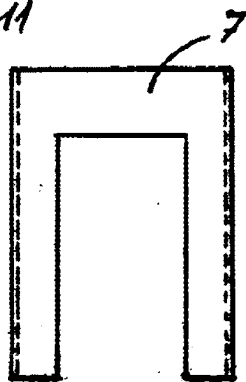


FIG. 18

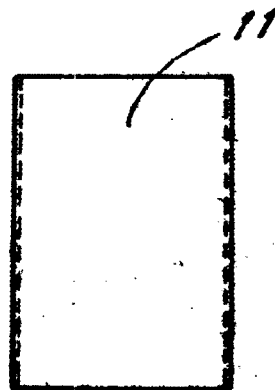


FIG. 19

FOR AUTORIZACION:

JOAQUIN BOLIBAR
P.D.