



(19) ES	(11) NUMERO	(10) Y
(21)	224861	
(22)	FECHA DE PRESENTACION	
	- 2 DIC. 1976	

MODELO DE UTILIDAD

(30) PRIORIDADES:	(32) FECHA	(33) PAIS
(31) NUMERO		

(47) FECHA DE PUBLICIDAD	(51) CLASIFICACION INTERNACIONAL
	F16K

(54) TITULO DE LA INVENCIÓN  
GRIFO PARA INSTALACIONES DE SANEAMIENTO.

(71) SOLICITANTE (ES)  
MARCONI ESPAÑOLA, S.A.

DOMICILIO DEL SOLICITANTE  
Ctra. Andalucía, Km. 10,3 - VILLVERDE - Madrid - 21 -

(72) INVENTOR (ES)

(73) TITULAR (ES)

(74) REPRESENTANTE  
D. JAIME GOMEZ-ACEBO Y MODET

El presente Modelo de Utilidad se refiere a un grifo para instalaciones de saneamientos, de constitución sumamente sencilla, que permite introducir una infinidad de modificaciones y variaciones en su aspecto externo y reducir al mismo tiempo el costo de fabricación.

Los grifos para instalaciones de saneamiento conocidos actualmente comprenden una carcasa constituida por el cuerpo donde se aloja la válvula de cierre y apertura y el caño de salida, debiendo éstas partes presentar una lógica continuidad para definir una línea atractiva, con lo cual la constitución del cuerpo caño no viene dada solo por la función que han de cumplir sino por la línea o configuración externa que deben presentar en conjunto.

Esto hace que el costo de los grifos en general sea bastante elevado, tanto por el tipo de material utilizado como por el proceso de fabricación, ya que tales grifos deben obtenerse mediante procedimientos de fundición.

El objeto de la invención es conseguir un grifo en el cual la función estética externa y la de funcionamiento están totalmente separadas cumpliendo estos cometidos elementos distintos, con lo cual cada uno de ellos está construido mas acorde con la función que debe cumplir.

Este sistema de construcción permite, al mismo tiempo, reducir los costes de fabricación, ya que pueden emplearse métodos y materiales distintos para la fabricación del elemento embellecedor y del grifo propiamente dicho.

De acuerdo con la invención, el grifo dispone de una cubierta externa embellecedora, independiente del grifo, abierta inferiormente y cubriendo al grifo superior y lateralmente. Además, la cubierta va dotada en su parte superior de una abertura pos

terior a través de la que pasa el cuerpo o eje de la maneta de accionamiento.

5 Con esta constitución, la cubierta puede acoplarse fácilmente sobre el grifo incluso una vez montado éste sobre el aparato o pared, bien se trate de grifos destinados a ir dispuestos sobre aparatos sanitarios o grifos murales.

10 El grifo propiamente dicho puede estar así fabricado mediante troquelado, simplificando la grifería, al limitarla a su función simple de conducción y permitiendo desarrollar elementos mas económicos.

El cuerpo del grifo estará configurado para cumplir su función, es decir recibir la válvula de cierre y apertura y dar paso al agua que circulará a través del caño de salida.

15 El caño de salida irá rematado en su porción extrema en forma achaflanada para permitir el encaje libre del borde de la cubierta que cubrirá a dicho grifo.

20 El borde de la abertura que la cubierta presenta superiormente en la parte posterior quedará retenido, por ejemplo mediante un aro elástico introducido en una garganta periférica que presente el cuerpo o eje de la maneta. También el borde podría introducirse en dicho canal, con lo cual la cubierta queda impedida de moverse al quedar fijada por éste borde libre y por el extremo anterior sobre el extremo del caño.

25 La cubierta se completa con una tapa inferior que discurre entre el cuerpo del grifo y el extremo anterior de la cubierta. La tapa se fija al cuerpo del grifo y al extremo anterior del caño para impedir su caída. Para ello, la tapa dispone de una abertura anterior a través de la cual pasa la boca o extremo del caño de salida, presentando dicho extremo un canal o garganta periférica en el que se monta una anilla de retención o bien en

30

el que se introduce el borde de la abertura de la tapa a través de la cual pasa el extremo de dicho caño. El borde posterior de la tapa puede fijarse al cuerpo del grifo sobre un escalón o ranura que éste presente para recibir al borde de dicha tapa.

5                    Todas las características expuestas podrán comprenderse mas facilmente con la siguiente descripción hecha con referencia a los dibujos adjuntos, en los cuales se muestra de forma esquemática y a título de ejemplo no limitativo una posible forma de realización, siendo:

10                    La figura 1 una sección vertical longitudinal de un grifo construido de acuerdo con la invención.

                    La figura 2 una vista en planta de la cubierta del grifo.

15                    La figura 3 una sección transversal de la cubierta del grifo según la línea 3-3 de la figura 1.

                    La figura 4 un alzado posterior de la tapa inferior.

20                    Como puede verse en los dibujos, el grifo comprende un cuerpo 1 en el que se aloja la válvula de apertura y cierre y un caño de salida 2, emergiendo del cuerpo 1 el cuerpo o eje 3 de la maneta de accionamiento y el conducto 4 de conexión a la conducción de llegada.

25                    El cuerpo 1 y caño 2 van recubiertos por una cubierta embellecedora 4 abierta inferiormente que cubre al cuerpo 1 y caño 2 superior y lateralmente. Esta cubierta dispone superiormente, en la parte posterior, de una abertura 5 a través de la cual pasa el cuerpo o eje de la maneta 3, disponiendo dicho cuerpo de un canal o garganta periférica 6 en el que puede disponerse una anilla elástica de retención 7 para el borde libre de la abertura

30                    5.

También el borde libre de esta abertura podría introducirse en dicho canal.

Por la parte inferior la pared de la cubierta ajusta sobre el cuerpo y grifo 1, mientras que por su parte anterior va inclinada hacia dentro para quedar retenida por un chaflán 8 practicado a tal efecto en el extremo anterior del caño.

La cubierta se completa con una tapa inferior 9 que dispone anteriormente de una abertura 10 para el paso del extremo 11 del caño, pudiendo en este caso disponer también el extremo del caño de una garganta periférica 12 en la que se dispone un anillo elástico 13 de retención para sujetar la cubierta 9. Por su parte posterior esta cubierta, tal y como puede apreciarse en la figura 4, dispone de una lengüeta 14 que se introduce en una ranura o escalón practicado entre el caño y el cuerpo del grifo.

Como se aprecia en la figura 2, la cubierta 4 del grifo presenta una forma y aspecto externo totalmente independiente de la forma y aspecto del caño 2 y cuerpo 1 del grifo. En la figura 3 puede apreciarse como la cubierta 1 va reduciéndose de sección progresivamente hacia su parte anterior, presentando un frente 15 ajustable sobre el chaflán 8 anterior del caño 2.

Como puede comprenderse, puede variarse fácilmente el sistema de fijación de la cubierta y tapa al conjunto del grifo, sin salirse por ello del marco de la presente invención, cuya novedad radica en la disposición de la cubierta que oculta al grifo con lo cual la cubierta puede estar construida de un material totalmente distinto al grifo, ofreciendo una terminación y aspecto mejor y facilitando variar la configuración externa.

Al mismo tiempo, la invención presenta como gran ventaja el hecho de que el cuerpo 1 y el caño 2 del grifo estarán contruidos para cumplir sus funciones específicas para cierre y

apertura y paso del agua, sin que preocupe su aspecto externo, con lo cual el proceso y materiales de fabricación pueden ser más económicos que los utilizados actualmente.

5 La constitución del grifo de acuerdo con la invención permite además manteniendo la constitución del cuerpo y caños variar el aspecto externo del mismo, sin mas que variar el tipo de cubierta.

10 La tapa inferior 9 y la cubierta 2 pueden acoplarse entre sí mediante pestañas o canales acoplables entre sí, siendo en definitiva estos detalles susceptibles de variación sin variar por ello la esencia el invento.

15 Descrita suficientemente la naturaleza del invento así como la manera de realizarlo en la práctica, debe hacerse constar que las disposiciones indicadas anteriormente son susceptibles de modificaciones de detalle en cuanto no alteren su principio fundamental.

REIVINDICACIONES

5 1.- Grifo para instalaciones de saneamiento, caracterizado porque dispone de una cubierta externa embellecedora, independiente del grifo, abierta inferiormente, que cubre al grifo superior y lateralmente y va dotada en su parte superior de una abertura posterior a través de la <sup>que</sup> pasa el cuerpo o eje de la maneta de accionamiento, contra cuyo cuerpo o eje ajusta y queda fijado el borde libre de dicha abertura, completándose la referida cubierta con una tapa inferior que discurre entre el cuerpo del grifo y el extremo anterior de la cubierta, cuya tapa se fija a dicho cuerpo de grifo y al extremo del caño y dispone de una abertura anterior a través de la cual pasa al extremo del referido caño.

15 2.- Grifo según la reivindicación 1, caracterizado porque el cuerpo o eje de la maneta y el extremo del caño del grifo disponen de una garganta anular, sobre la que se monta una anilla o aro elástico, que sirve como elemento de retención del borde libre de las aberturas citadas de la cubierta y tapa inferior.

20 3.- Grifo para instalaciones de saneamiento, todo ello tal y como queda sustancialmente descrito en la presente Memoria e ilustrado en los dibujos adjuntos.

Esta Memoria consta de 6 hojas escritas a máquina por una sola cara.

Madrid, - 2 DIC. 1976

MARCONI ESPAÑOLA, S.A.

L. GÓMEZ AGUDO Y CAÑA  
P. P. Firmado: L. Gómez Agudo y Caña

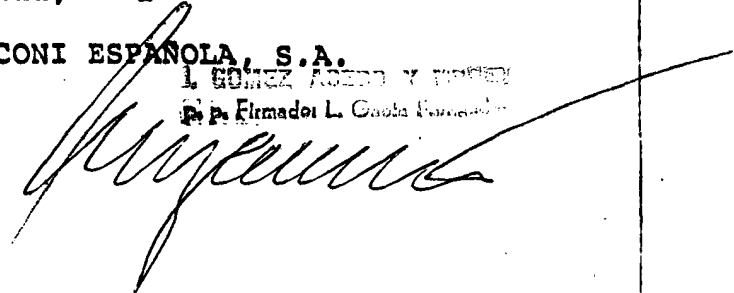
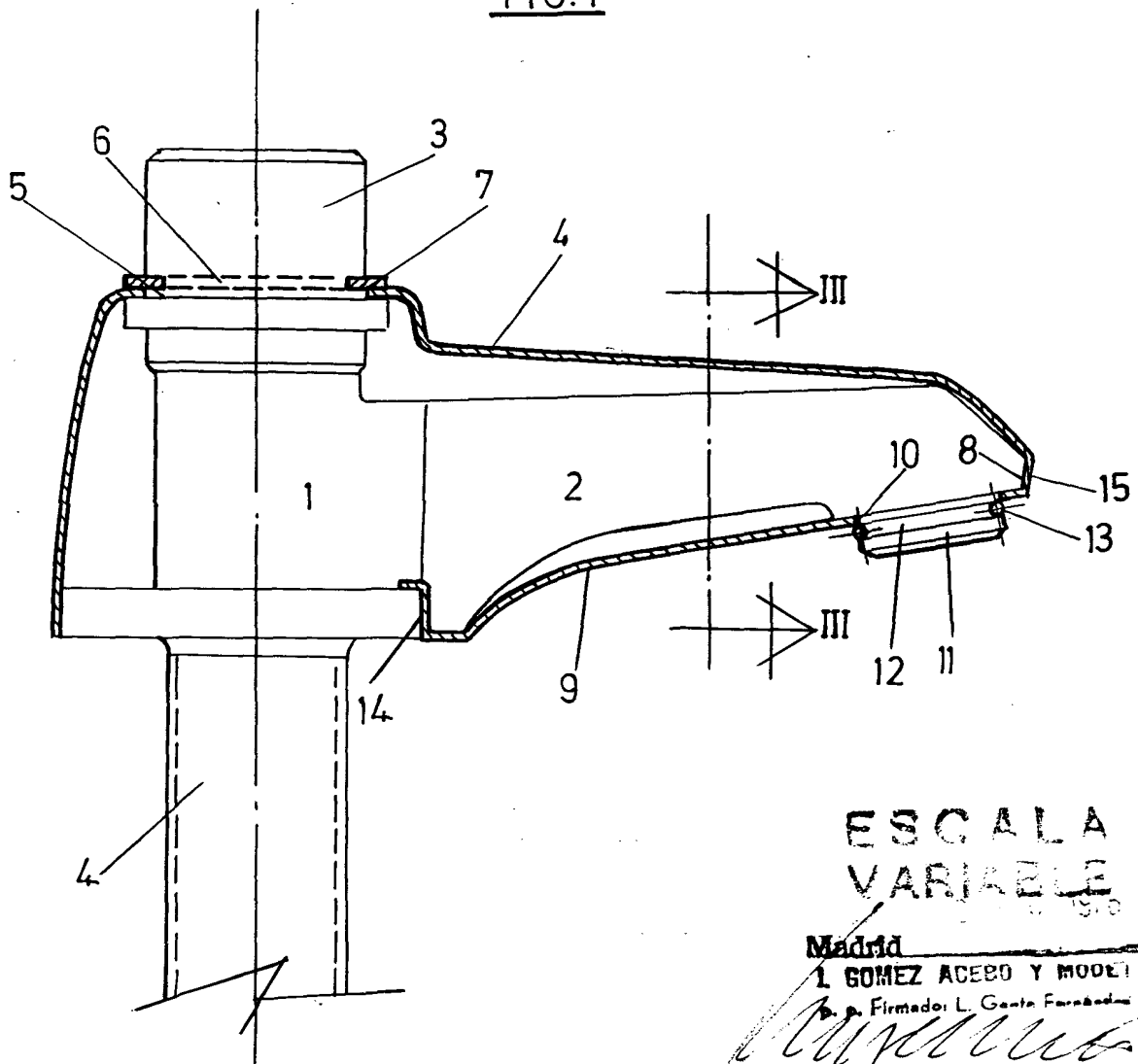


FIG. 1



ESCALA  
VARIABLE

Madrid  
I. GOMEZ ACEBO Y MODESTO  
D. P. Firmador: L. Genta Fernández

ESCALA VARIABLE.

FIG. 2

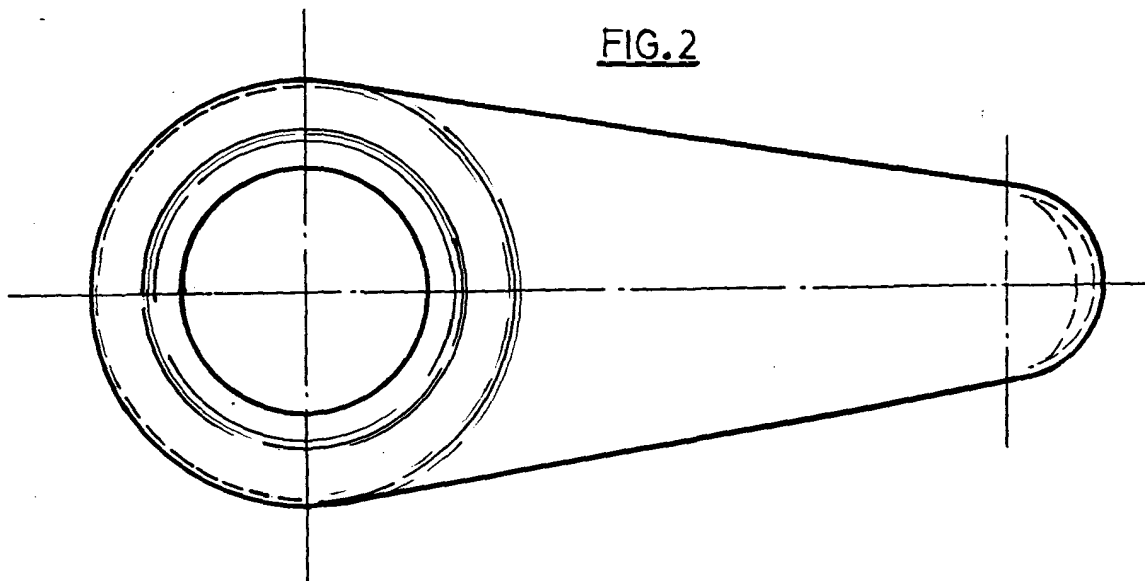


FIG. 3

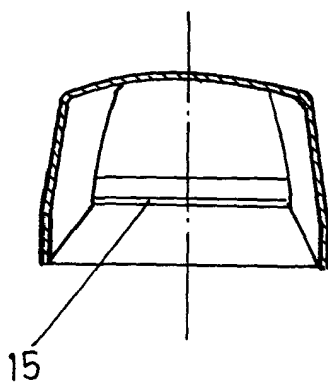
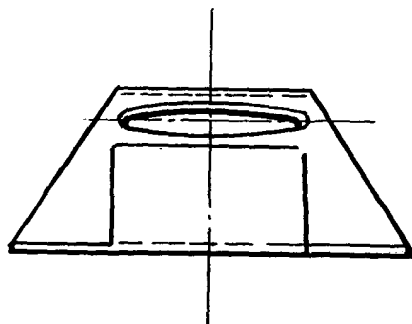


FIG. 4



**ESCALA  
VARIABLE**

Madrid 2 DIC. 1976

L. GOMEZ ACEDO Y MODELO

p. p. Firmado: L. Gomez Ferrandez

ESCALA VARIABLE.