



19	ES	21	NUMERO 224853	10	Y
		22	FECHA DE PRESENTACION 1-DIC-76		

MODELO DE UTILIDAD

30	PRIORIDADES:	32	FECHA	33	PAIS
	31	NUMERO			
	-----		-----		-----

47	FECHA DE PUBLICIDAD	51	CLASIFICACION INTERNACIONAL H01M
----	---------------------	----	--

54 TITULO DE LA INVENCIÓN
CARGADOR DE BATERIAS PERFECCIONADO.

71 SOLICITANTE (S)
CONSTRUCCIONES ELECTRICAS LUJAN, S.A.

DOMICILIO DEL SOLICITANTE
BARCELONA.- Navas de Tolosa, 326, bajos

72 INVENTOR (ES)

73 TITULAR (ES)
CONSTRUCCIONES ELECTRICAS LUJAN, S.A.

74 REPRESENTANTE
LUIS RUIZ PALACIOS

El Modelo de Utilidad objeto de la presente memoria se refiere como su titulo indica a un cargador de baterias que reúne unas cualidades de utilización como funcionalidad, escaso volumen, manejabilidad y acabado, que hacen su uso preferible al de cuantos hasta el momento han aparecido.

Esencialmente consiste la presente invención en una caja metálica de forma paralelepipedica provista de asa en la parte superior habiendose previsto los mandos e indicaciones en la cara frontal la cual es extraible para acceso a los componentes interiores, transformador, rectificador, etc. que se acoplan en la placa base, solidaria con la cara frontal en la que se han realizado soportes u orejetas por estampación. La placa posterior conformada por otra chapa plegada que constituye un alojamiento para cables, pinzas, etc.

Para la mejor comprensión del invento que se preconiza se acompañan dos hojas de planos en los que en dos figuras se detalla suficientemente la constitución y disposición de sus elementos componentes asi como su utilización en un ejemplo de realización práctica no limitativo.

La figura primera representa una vista en perspectiva del despiece de la caja sin elementos internos, refiriendose la segunda, a vista en planta y sección posterior de la pieza constitutiva de la placa frontal y base.

La numeración que acompaña a las figuras tiene el mismo significado para ambas, siendo este el siguiente:

- 1.- Caja.
- 2.- Pestañas.
- 3.- Base.
- 4.- Placa frontal.
- 5.- 5.- Patas.
- 6.- Ventana amperimetro.
- 7.- Ventana selector red.
- 8.- Lampara piloto.
- 9.- Selector resistencia.
- 10.- 10.- Ventana selector carga.
- 11.- Orificios asa.
- 12.- Tapa posterior.
- 13.- Caja.
- 14.- Orificio salida cables.
- 15.- 15.- Orificios fijación.
- 16.- Ranuras de enganche.
- 17.- Solapas fijación componentes.

El cargador de baterias consta de una caja (1) con pestañas inferiores (2) a las que se fija la placa base (3) solidaria con la frontal de mandos (4). En aquella se han practicado unos abultamientos (5), por estampación que hacen las veces de patas. En la frontal se han previsto los diversos instrumentos de mando y control como son el amperimetro en (6), un selector de voltaje de alimentación de red en (7), lampara piloto en (8), selector de resistencia en (9) y selector de tensión de salida (10).

En la parte superior se han previsto unas ranuras pasantes (11) para acoplamiento del asa. La tapa posterior (12) se ha realizado con chapa plegada de forma que, constituya una caja (13) para alojamiento de los cables, pinzas, etc. cuya salida se realiza a través de los orificios (14). En la placa base, se han previsto las solapas (17) para fijación de los componentes tales como transformador, rectificador, etc.

5.-

Serán independientes del objeto de la presente invención, los materiales, formas, colores y dimensiones y en general todo cuanto no altere, cambie o modifique la esencialidad de la invención.

10.-

Descrita suficientemente la naturaleza y objeto de este Modelo de Utilidad, se hace constar que las características esenciales, sobre las que ha de recaer la concesión del mismo, están comprendidas en las notas reivindicatorias, que en la siguiente página se detalla.

15.-

REIVINDICACIONES

- 1ª.- Cargador de baterias perfeccionado, caracterizado por comprender una caja metalica de forma preferente_{mente} paralelepipedica provista de asa en su parte superior compuesta de una carcasa plegada en "U" con dos pestañas en su parte inferior para fijación de una placa en angulo recto cuyo plano horizontal constituye la base en la que se han previsto unas solapas para acoplamientos de los componentes interiores asi como unos abultamientos de apoyo.
- 5.-
- 10.- 2ª.- Cargador de baterias perfeccionado, caracterizado por comprender, la cara frontal solidaria con la placa base en la que se han practicado los vaciados y taladros necesarios para la disposición de amperimetro, selectores de tensión de entrada y salida, piloto selector de intensidad de carga, etc. habiendose previsto una tapa posterior debidamente plegada para conformar un cajead_o a fin de alojar en ella cables, pinzas, etc. para la utilización del mismo disponiendo a la vez dicha placa de orificios para salida de cables o para fijación de bananas para conexión.
- 15.-
- 20.-

3ª.- CARGADOR DE BATERIAS PERFECCIONADO.

- - - - -

Todo ello tal y como se describe y reivindica en la memoria que antecede que consta de SEIS hojas escritas a máquina por una sola de sus caras y planos que la ilustran.

Madrid, 1 de Diciembre de 1.976

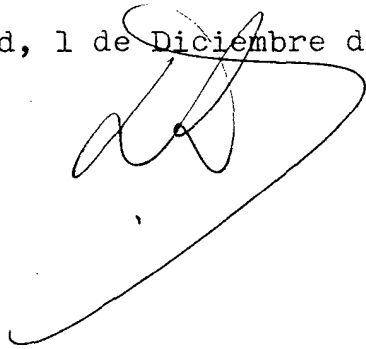
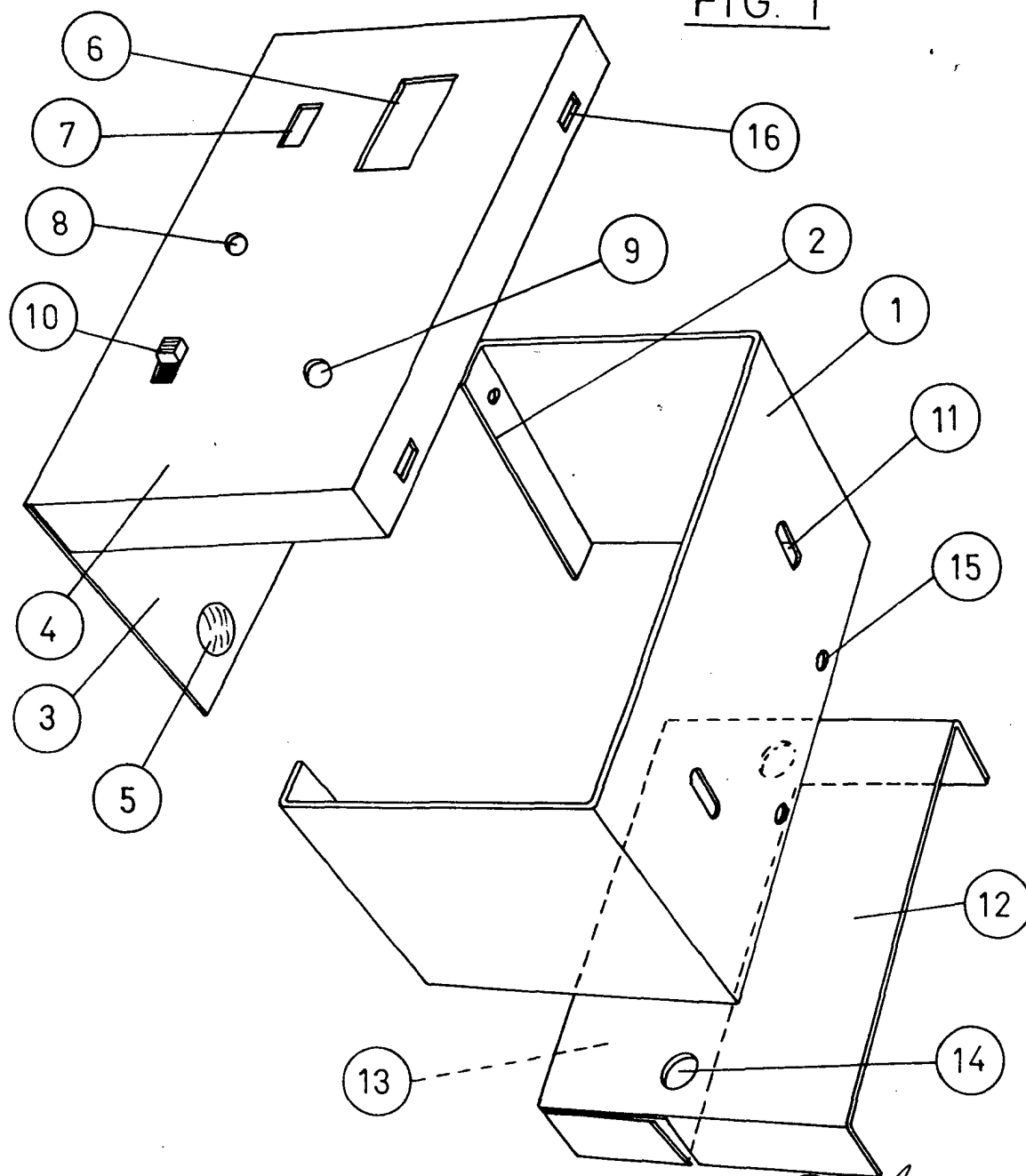
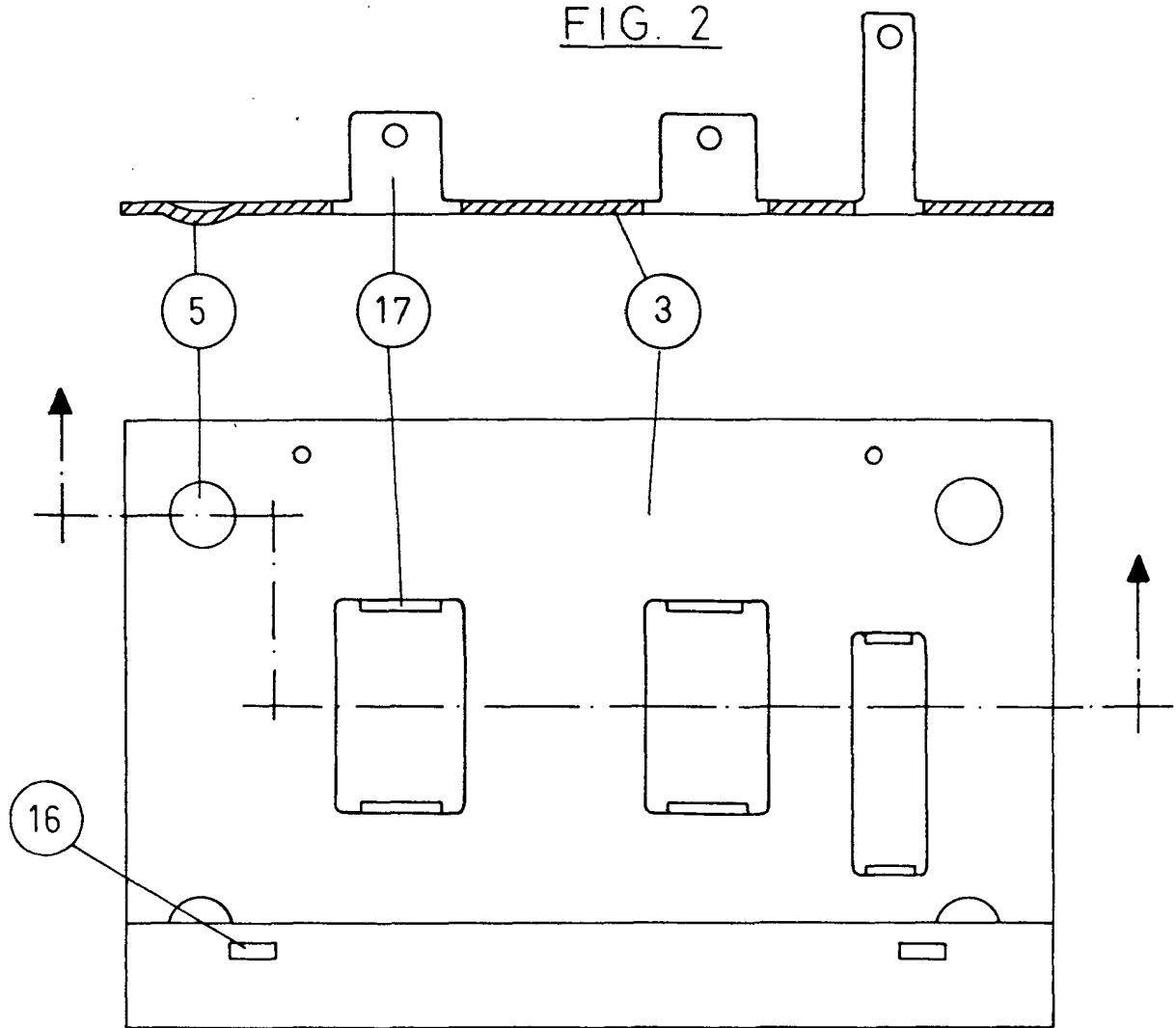
A handwritten signature in black ink, consisting of several loops and a long horizontal stroke at the bottom.

FIG. 1



ESCALA VARIABLE

FIG. 2



ESCALA VARIABLE