



ESPAÑA

19	ES	11	NUMERO	10	Y
		21	224821		
		22	FECHA DE PRESENTACION		
			30-NOVIEMBRE-76		

MODELO DE UTILIDAD

30	PRIORIDADES:	32	FECHA	33	PAIS
	31	NUMERO			

47	FECHA DE PUBLICIDAD	51	CLASIFICACION INTERNACIONAL
			E04H

54	TITULO DE LA INVENCIÓN
	"CHALET DE DOS PLANTAS FABRICADO CON ELEMENTOS METALICOS DES-MONTABLES"

71	SOLICITANTE (S)
	GUERRERO GASCON, Manuel

DOMICILIO DEL SOLICITANTE
SEVILLA C/. Ramón y Cajal, nº 6

72	INVENTOR (ES)

73	TITULAR (ES)
	GUERRERO GASCON, Manuel

74	REPRESENTANTE
	M.V. DE LA TORRE

- MODELO DE UTILIDAD -

que por veinte años para España, se solicita a favor de Don -
Manuel GUERRERO GASCON, residente en SEVILLA - c/ Ramón y Ca -
jal, nº. 6, por: "CHALET DE DOS PLANTAS FABRICADO CON ELEMEN -
TOS METALICOS DESMONTABLES".

-Memoria Descriptiva-

Los chalets que se pueden denominar clásicos ocasionan para su construcción grandes gastos e inconvenientes ya que generalmente, se necesita transportar diversidad de materiales de construcción y sobre todo el uso de una gran cantidad de ma
5 no de obra cada vez más costosa.

Por otra parte, sus elementos constructivos no son -
aprovechables caso de tenerlo que modificar o cuando el lugar-
donde se construyó no resulta agradable y se piensa en la posi
10 bilidad de poderlo trasladar, cosa imposible. También resulta-
difícil eliminar humedades y por otra parte resulta muy caro -

su mantenimiento.

5 El chalet objeto de esta solicitud está construido con elementos metálicos fácilmente montables y desmontables, con tornillos, pernos y anclajes suficientemente resistentes y perfectamente estudiados.

10 Es susceptible de recibir en su fachada, divisiones interiores, suelos, techos, etc, materiales modernos poliestetificados en relieve o lisos que tienen una gran resistencia a la putrefacción y a los agentes químicos, sobre todo a los atmosféricos.

Se pueden emplear también materiales como poliester, formica, madera, etc...

15 En todo caso tiene la ventaja de que tanto la estructura, como los materiales de recubrimiento o secundarios se pueden recuperar caso de modificaciones o incluso en el caso de trasladarlo a otro lugar.

Hacemos notar la rapidez de su montaje que se fija en unos 25 o 30 días aproximadamente.

20 También se puede emplear en sus recubrimientos externos, techo, divisiones interiores, etc, materiales clásicos; de forma que estos detalles siempre quedan a gusto del usuario.

25 La presente solicitud se hace extensible a ocho modelos distintos, que afectan solo a su aspecto exterior siendo sus elementos metálicos prefabricados siempre iguales e igualmente montables y desmontables.

30 Hacemos hincapié en las ventajas, que podemos definir como de bajo precio, gran originalidad posibilidad de emplear bellos coloridos, distribución interior con infinitas posibilidades incluso en departamentos, gran resistencia, duración indefinida, posibilidad de instalar en zonas de difícil acceso como -

sierras, playas o lagos y siempre de forma muy económica.

Para una mejor interpretación de cuanto se lleva descrito se acompaña un dibujo en el que se representa:

5 En la figura 1 una vista general del chalet, con indicación de los siguientes elementos:

1 - Pilares principales de hierro suficientemente resistentes que se fijan a sus bases de hormigón con sus andajes correspondientes.

10 2.- Zuncho, en elementos unidos entre si y a los pilares principales que conjugan un conjunto rígido y muy resistente que forma un sistema base para recibir la planta superior.

15 3.- Zuncho, en elementos unidos entre si y a los pilares de la planta superior que forman un conjunto rígido y resistente, para recibir todo el entramado de la cubierta con sus correspondientes cerchas.

20 4.- Laterales de elementos prefabricados que reciben fácilmente las puertas, ventanas, rejas, etc.. todo fijado con tornillería, siendo el revestimiento de la planta baja de malla metálica romboidal escocesa enmarcada en angulos metálicos normalizados.

5.- Elementos metálicos prefabricados que forman la baranda y el piso de la terraza que, en forma de balcón en voladizo, ocupan todo el perímetro del chalet.

25 6.- Escalera principal de acceso a la planta superior, que es la que en principio se destina a habitación, ya que la inferior se ha prescrito para garage, almacén, bodega, etc.

Independientemente de la forma representada, puede tener otra a gusto del usuario.

30 En la figura 2, se detalla la puerta de la planta baja 7, destinada a garage, almacén, etc. Esta planta baja tiene-

un zócalo 8, figura 1 que puede ser de ladrillo visto, azulejo, cerámica, etc.

5 Aunque no se representa en el dibujo, lleva en la parte inferior de la cubierta que forma el techo de la terraza, una tapa de chapa perforada, que permite airear la cámara formada entre la cubierta y el techo raso del piso superior.

10 En la parte posterior, no visible en el dibujo se prevee una escalera secundaria para salir al jardín piscina o huerto que puede tener la forma que se desee, recta, curva, en ángulo aunque siempre en elementos prefabricados.

Los números 9 y 10 de la figura 1, representan sendas dimensiones, la 9 corresponde al salón y la 10 a la cocina y servicios.

15 La figura 3, muestra una variante en la que se ha ejecutado el chalet de forma que, sin perder el aspecto exterior del tejado, pueda tener una azotea, practicable 11, a la que se accede por una escalera 12 que parte de la terraza, por la parte posterior. La forma de esta escalera 12, puede ser variable.

20 Desde la planta superior del chalet, se baja a la planta baja mediante una escalera de caracol o de otra forma que no aparece en el dibujo.

REIVINDICACIONES

25 1ª.- Chalet de dos plantas fabricado con elementos metálicos desmontables, caracterizado por estar constituido por elementos metálicos montables y desmontables, mediante tornillería y accesorios convenientemente estudiados.

30 2ª.- Chalet, según reivindicación 1ª, caracterizado por tener las paredes exteriores de la planta baja constituidas por mallas metálicas tipo romboidal, enmarcadas en ángulos metálicos normalizados.

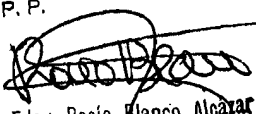
3ª.- Chalet, según reivindicación 1 y 2, caracterizado por llevar en la zona que forma el techo, al exterior, por encima de la terraza una cubierta de chapa de hierro perforada que permite una perfecta aireación de la cámara formada entre la cubierta y el techo raso,

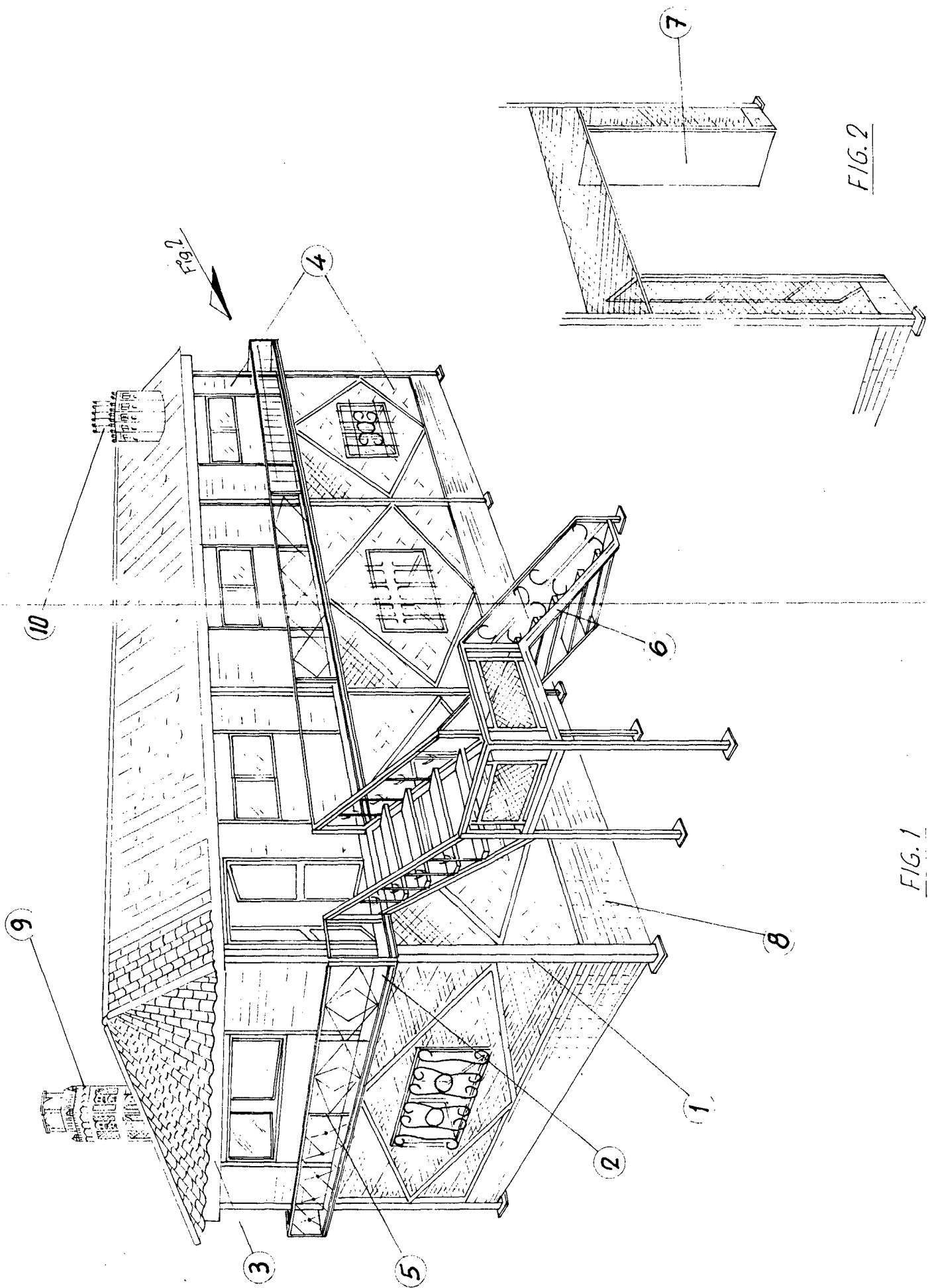
4ª.- "CHALET DE DOS PLANTAS FABRICADO CON ELEMENTOS METALICOS - DESMONTABLES".

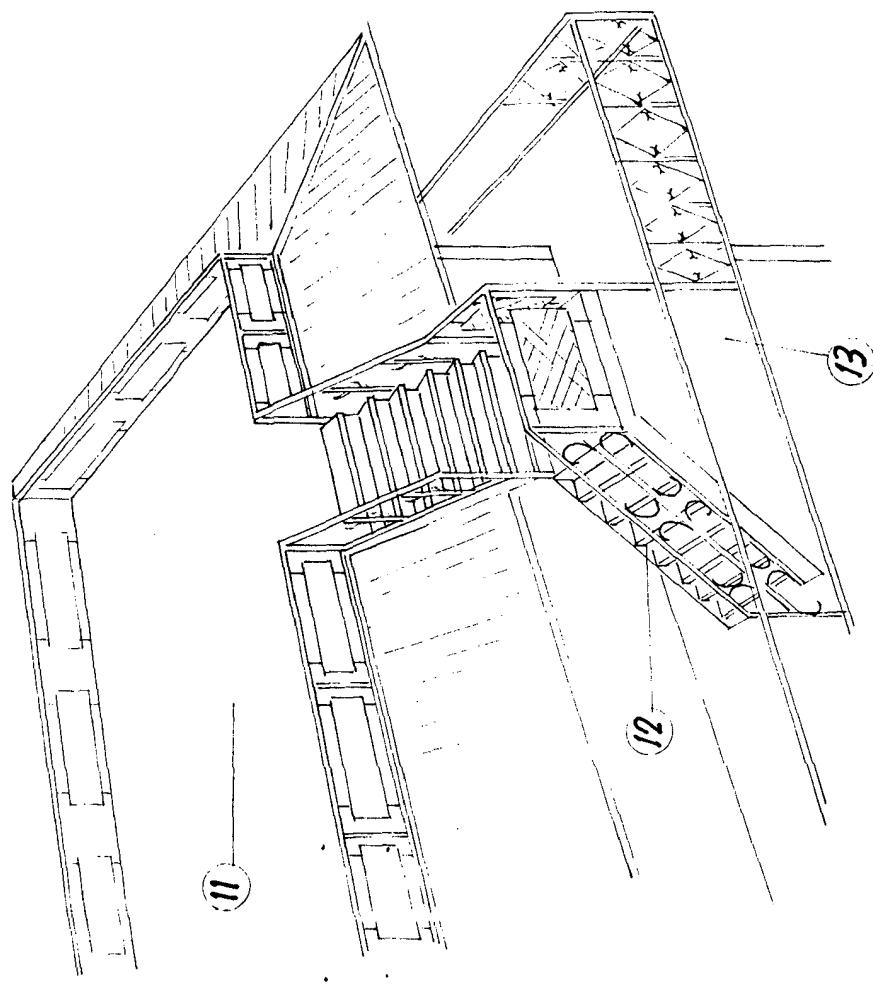
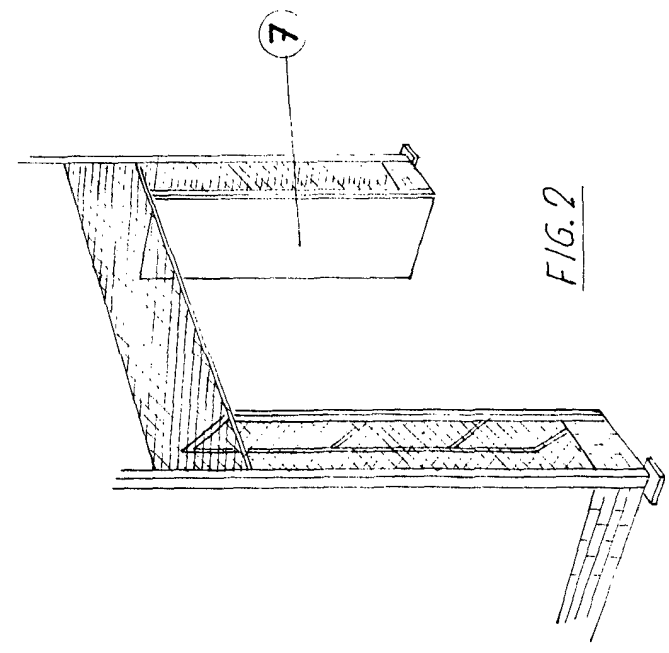
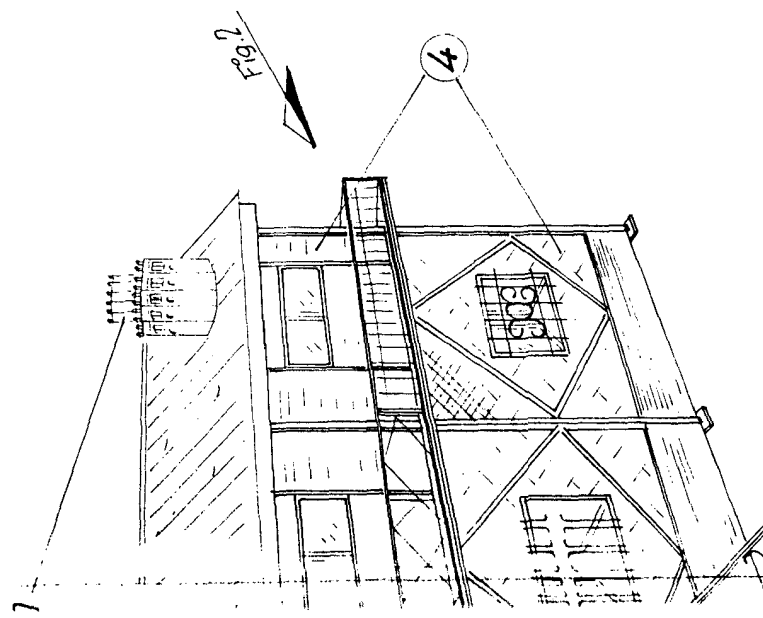
Consta la presente memoria descriptiva de cinco hojas numeradas y mecanografiadas por una sola cara a las que se le acompañan una de planos para su mejor comprensión.

Madrid, 30 NOV. 1976

M. V. DE LA TORRE
P. P.


Edo.: Rocio Blanco Alcaraz





30 NOV 1975

M.V. DE LA TORRE

M.P. *[Signature]*
E. No.: Pacho Benicio Alcaraz

Escuela Técnica

FIG. 3

FIG. 2