



19 ES	11	NUMERO	10 Y
	21	224.814	
	22	FECHA DE PRESENTACION	
		30-11-76	

**MODELO DE UTILIDAD**  
**224814**



30 PRIORIDADES:	32 FECHA	33 PAIS
31 NUMERO		

47 FECHA DE PUBLICIDAD	51 CLASIFICACION INTERNACIONAL
	A 01 D

54 TITULO DE LA INVENCIÓN
DISPOSICION PERFECCIONADA DE ELEMENTOS EN RECOLECTORAS DE REMOLACHA.

71 SOLICITANTE (S)
D. EMILIO PECIÑA GARCIA

DOMICILIO DEL SOLICITANTE
Carr. Vitoria-San Sebastian Km, 5,500 <u>-VITORIA-</u>

72 INVENTOR (ES)

73 TITULAR (ES)

74 REPRESENTANTE
D. MIGUEL FERNANDEZ-LOAYSA PINZON.

MV/ag.-6142

1 La presente memoria descriptiva tiene como fin la  
declaración del objeto sobre el que ha de recaer el privilegio  
de explotación industrial y comercial exclusivo en el territorio  
nacional de un Modelo de Utilidad, de acuerdo con la vigente Le  
5 gislación, que, como el enunciado indica, se trata de "DISPOSI-  
CION PERFECCIONADA DE ELEMENTOS EN RECOLECTORAS DE REMOLACHA".

El objeto de la presente invención es una disposi-  
ción perfeccionada de elementos en una máquina recolectora de re  
molacha, ya registrada en el Modelo de Utilidad 208.892, cuyo  
10 titular es el mismo que el de la solicitud actual.

La mencionada máquina se constituye fundamentalmen-  
te por tres partes características, de las cuales una de ellas  
es la definida por los extractores de las remolachas, mientras  
que las otras dos están determinadas por los conjuntos de trans-  
15 porte y elevación respectivamente.

En el juego de extractores de remolacha, éstos van  
agrupados por parejas, con posibilidad de regular la separación  
entre ellos, así como su altura, tanto en conjunto, como indivi-  
dualmente.

20 En correspondencia posicional con el juego de ex-  
tractores va dispuesto, en la parte posterior de la máquina, el  
transportador que está constituido por una cadena sinfín, provis-  
ta de unas varillas arrastradoras.

25 Así mismo y en relación con el transportador va in-  
corporado, en uno de los costados de la máquina, el grupo eleva-  
dor, que permite el optativo cargado de las remolachas en el co-  
rrespondiente vehículo.

30 Frente a la solución primitiva, en la que el eje  
de ataque del grupo diferencial principal atacaba por la zona  
anterior, al árbol, mediante el que se transmite el adecuado mo-

1 vimiento a los extractores, en la solución ahora preconizada, dicho eje verifica su ataque por la zona posterior, lo que le permite aumentar su dimensionado longitudinal y llevar incorporado en su extremo libre una polea que, a través de las correspondientes correas, queda coligada a una polea receptora, montada en un soporte corredera.

5 La antedicha polea receptora lleva coligada una transmisión extensible, a través de la cual comunica su posible movimiento a un segundo grupo diferencial que comanda al transportador. Este segundo grupo diferencial, así como el soporte de un engrane de tensado, van montados en un mismo perfil acoplado a sendos brazos de soporte a través de unos limbos, que permiten así el anclaje selectivo del transportador, según el oportuno ángulo de incidencia respecto de los extractores, en orden a facilitar la entrada de las remolachas.

10 Así mismo el eje de ataque de este segundo grupo diferencial, incorpora en su extremo libre una polea, por cuyo intermedio se transmite, de este modo, el posible movimiento al grupo elevador.

15 Por otra parte de acuerdo con la disposición preconizada, la máquina incorpora en relación con los extractores, unos elementos a modo de martillo, que van montados sobre unos amortiguadores, como los de las bisagras de soportación, amortiguación y giro, señaladas en la solución primitiva. Estos elementos martillo tienen por misión destrozarse por golpeteo, las posibles hojas que puedan quedar en la cabeza de la remolacha por un mal pelado de éstas.

20 Para comprender mejor la naturaleza del invento, en el plano adjunto hacemos una representación esquemática de su utilización, no siendo en absoluto limitativa y susceptible por

25

30

1 ello de las modificaciones accesorias que no alteren las características esenciales.

5 La figura 1 es una vista en planta superior y parcialmente seccionada, de una máquina arrancadora de remolacha, provista de la disposición preconizada, cuyos elementos componentes han sido regresados para lograr una más clara percepción de los mismos.

La figura 2 es la vista en perfil correspondiente a la figura 3.

10 La figura 3 es la vista en alzado y frontal correspondiente a la figura 1.

15 La presente invención tiene por objeto una disposición perfeccionada en una máquina agrícola aplicable a la recolección de remolacha, la cual máquina, tal y como se aprecia en la figura 1, presenta tres partes características, la delantera definida por el juego de parejas de arrancadores (1), la posterior o transportador (35) y un grupo cargador (17), dispuesto en uno de los laterales de la máquina.

20 Las parejas de arrancadores (1) van montadas en un chasis general (12), al que va acoplada una estructura (4) que permite coligar a la máquina con el correspondiente tractor o vehículo que vaya a arrastrarla.

25 Sobre la parte delantera del chasis (12) va montado un grupo diferencial (6), en el que se ha invertido su sistema de ataque, haciéndolo posterior, es decir el eje (7) comporta una corona (8) que ataca por detrás a un piñón receptor (5), montado en el árbol (3) que a través de la transmisión (2), comunica el oportuno movimiento a las parejas de cuchillas extractoras (1).

30 El ataque posterior del eje (7), permite aumentar

1 el dimensionado longitudinal de éste, al que, para aliviar su carga, se ha incorporado un soporte (9) montado sobre rodamientos.

5 En el extremo libre del eje (7) va dispuesta una polea (10) que, a través de las correspondientes correas, transmite su posible movimiento a una polea receptora (11), la cual va montada sobre un soporte corredera (14), asentado en un placón (13) que a tal efecto va montado sobre el chasis (12), -ver figura 1-.

10 La polea receptora (11) posee unas orejetas (15), en las que por el intermedio de sendas crucetas se monta una transmisión extensible (24) que pone en marcha a un grupo diferencial (29), -ver figuras 1 y 2-.

15 El grupo diferencial (29) presenta un eje de ataque (26), que lo atraviesa de lado a lado, yendo montado en éste un piñón (28), engranado a una corona (30), -ver figura 1-.

20 En la figura 3 se aprecia como la corona (30), a través de una trompeta (41) cuyo eje (40) va asentado en sendos rodamientos, pone en movimiento a un engrane (39), mediante el cual se transmite el movimiento a una cadena (33), -ver figura 1-

25 En las figuras 1 y 3 se aprecia así mismo como en el otro extremo de la cadena (33), va incorporado un soporte corredera (38) provisto de un eje (37) en cuyo extremo inferior va fijado el engrane (36), que hace efectivo el tensado de la cadena (33).

30 La cadena (33) va dispuesta en relación con el correspondiente marco de soporte (32) y comporta las varillas arrastradoras (34), constituyendo así todo ello el transportador (35) propiamente dicho.

Tanto el grupo diferencial (29), como el soporte (38) van asentados sobre un mismo perfil (31), -ver figuras 1 y 3-,

1 que a su vez va unido a los respectivos brazos de soporte (23),  
por el intermedio de unos limbos (25) -ver figuras 1 y 2-. Esta  
unión permite fijar selectivamente y según las necesidades de ca  
da momento, cual ha de ser el ángulo de incidencia del transpor  
5 tador (35), sobre las parejas de cuchillas extractoras (1), en  
orden a facilitar la entrada de la remolacha.

Por otra parte, se ha señalado ya, como el eje de  
ataque (26) del grupo diferencial (29), atraviesa a éste, ponien  
do en marcha al piñón (28), pero además en su extremo libre in-  
10 corpora una polea (27) que, mediante las correspondientes correas,  
transmite su posible movimiento a una polea (22), -ver figura 1-.

La polea (22) va montada en un eje (21), en el que  
así mismo van incorporados sendos engranes (20) que mediante una  
cadena (19) ponen en movimiento al grupo cargador (17), -ver fi  
15 gura 1-. La cadena (19) hace girar igualmente a unos engranes  
(18), en cuyo eje va montada una polea (16) que mediante la oportu  
na transmisión comunica su posible movimiento a la parte en-  
rampada del cargador (17).

Es de señalar por otra parte que, tal y como se apre  
20 cia en las figuras 1 y 2, en relación con cada pareja de cuchi-  
llas extractoras (1), se incorpora un elemento (44) a modo de  
martillo, que es regulable en su posición por medio de un sopor-  
te (43) y que va montado sobre un amortiguador o silembloc (45),  
al igual que las bisagras de soportación, amortiguación y giro  
25 (42).

El mencionado martillo (44) determina así, mediante  
golpeteo, la destrucción de las posibles hojas de cada remolacha,  
que hayan podido quedar en la cabeza de ésta, por un mal pelado.

30 Descrita suficientemente la naturaleza del invento,  
así como su realización industrial, sólo cabe añadir que en su

1 conjunto y partes constitutivas es posible introducir cambios  
de forma, materia y disposición en cuanto tales alteraciones no  
supongan variación sustancial del mismo.

5 El solicitante, al amparo de los Convenios Internacionales sobre Propiedad Industrial se reserva el derecho de extender esta demanda a los países extranjeros, si fuera posible reivindicando la misma prioridad de la presente solicitud.

N O T A:

10 El Modelo de Utilidad que se solicita como nuevo en España, por veinte años, de acuerdo con la vigente Legislación, deberá recaer sobre "DISPOSICION PERFECCIONADA DE ELEMENTOS EN RECOLECTORAS DE REMOLACHA", en todo de acuerdo con las siguientes,

R E I V I N D I C A C I O N E S:

15 1.-Disposición perfeccionada de elementos en recolectoras de remolacha, caracterizada porque según la misma el grupo diferencial principal realiza un ataque posterior, permitiendo así la adecuada prolongación de su eje de ataque, a fin de comportar éste una polea que mediante las correspondientes  
20 correas transmite su posible movimiento a una polea receptora, la cual va montada en un soporte corredera que por el intermedio de un placón asienta sobre el chasis principal, posibilitándose así el lograr un oportuno tensado, así como la selectiva orientación de aquel; dicha polea receptora posee unas orejetas sobre las que se acoplan unas crucetas que van unidas a una transmisión extensible, para poner así en movimiento a un segundo grupo diferencial; que por medio de un engrane actúa sobre la cadena de transporte de la remolacha, cuyo selectivo tensado se logra mediante otro engrane, montado en un soporte corredera.

25 2.-Disposición perfeccionada de elementos en reco-

1 lectoras de remolacha, en todo de acuerdo con la anteriore reivindicación, caracterizada porque tanto el segundo grupo diferencial, como el antedicho soporte corredera del engrane que ha  
5 ce efectivo el tensado de la cadena de transporte, van montados en un mismo perfil, el cual perfil va acoplado a los respectivos brazos de soporte por el intermedio de sendos limbos, lo que permite proceder al selectivo desplazamiento de todo el mencionado conjunto, de modo que se pueda variar así selectivamente el ángulo de incidencia del transportador de remolachas sobre las cuchillas extractoras en orden a facilitar con ello la  
10 entrada de las remolachas.

3.-Disposición perfeccionada de elementos en recolectoras de remolacha, en todo de acuerdo con la primera reivindicación, caracterizada porque el eje del segundo grupo diferencial comporta una polea que a través de las correspondientes correas transmite su posible movimiento a otra polea montada en el eje de unos engranes que mediante la correspondiente cadena ponen en movimiento al grupo cargador de la recolectora.  
15

4.-Disposición perfeccionada de elementos en recolectoras de remolacha, en todo de acuerdo con la primera reivindicación, caracterizada porque en relación con cada juego de cuchillas extractoras y por encima de las mismas, va dispuesto un elemento a modo de martillo, que por el intermedio del correspondiente soporte puede regularse selectivamente su posicionado y que va montado sobre sendos amortiguadores, como las bisagras de soportación, amortiguación y giro, todo ello en orden a que mediante el golpeteo de dichos elementos-martillo se verifique el rompimiento de las hojas de las remolachas, que por un mal pelado hayan podido quedar sobre la cabeza de las mismas.  
20  
25

30 5.-DISPOSICION PERFECCIONADA DE ELEMENTOS EN RECO

1 LECTORAS DE REMOLACHA.

Según queda sustancialmente descrito en la presente memoria descriptiva que consta de nueve hojas mecanografiadas por una sola cara acompañada de sus correspondientes dibujos.

5 Madrid, 30 NOV. 1976

El Agente Oficial.

MIGUEL FERNANDEZ-LOAYSA PINZON

P. P.



10

15

20

25

30

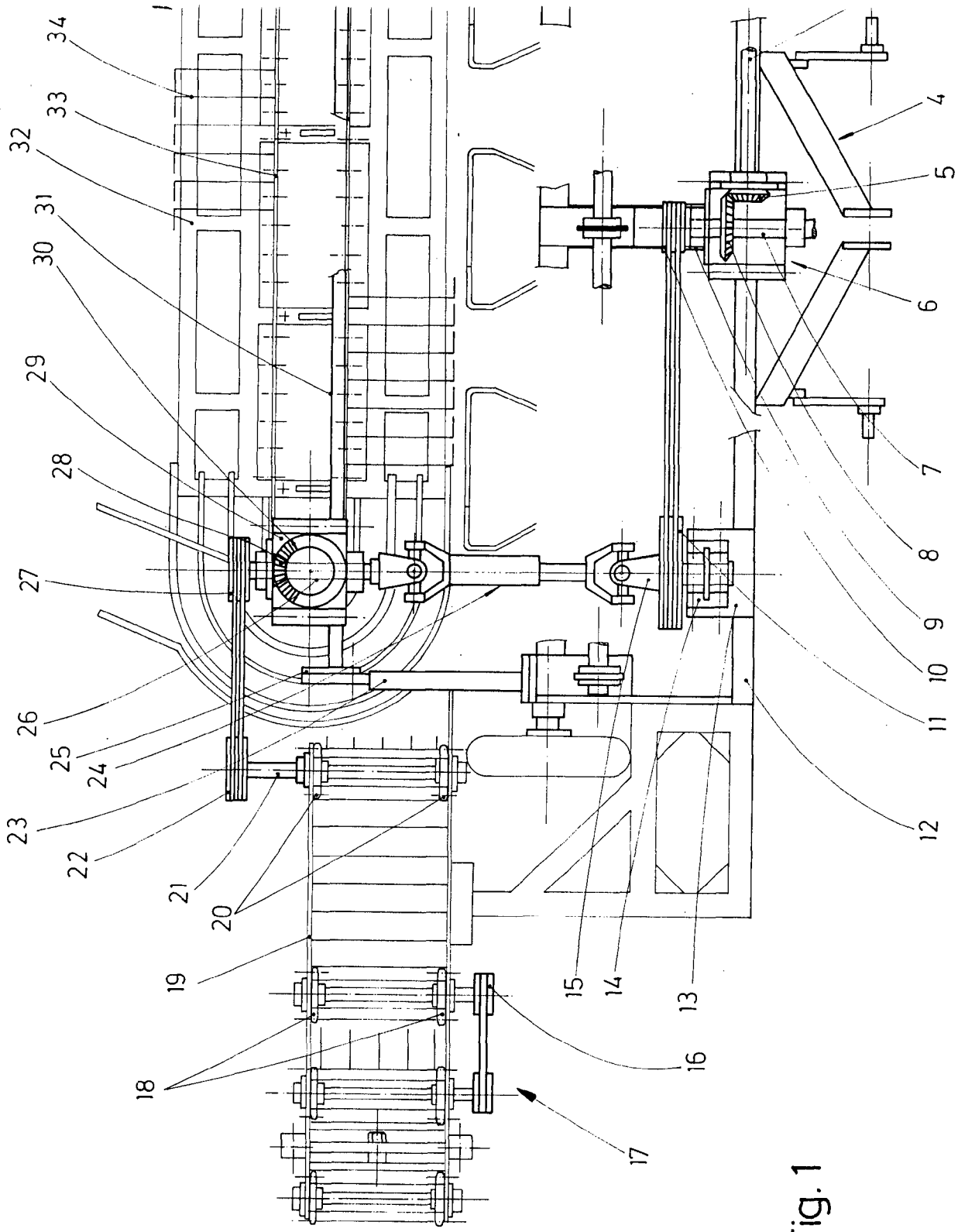
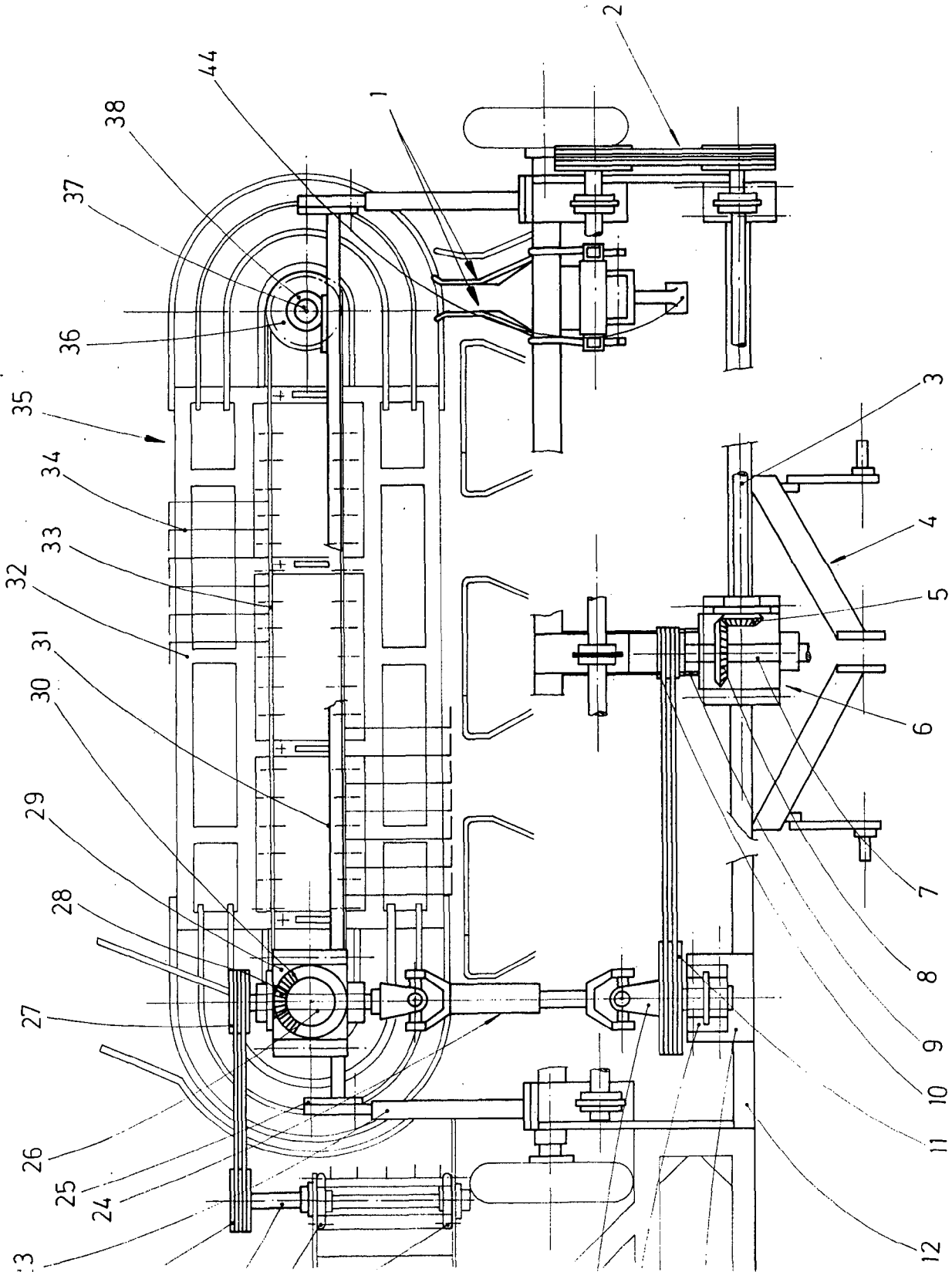


Fig. 1

61x2  
6



Escala variable  
Madrid 30/IV/1976  
El Agente Oficial  
MIGUEL FERRAZ-LAYSA, PINTOR  
P. P.

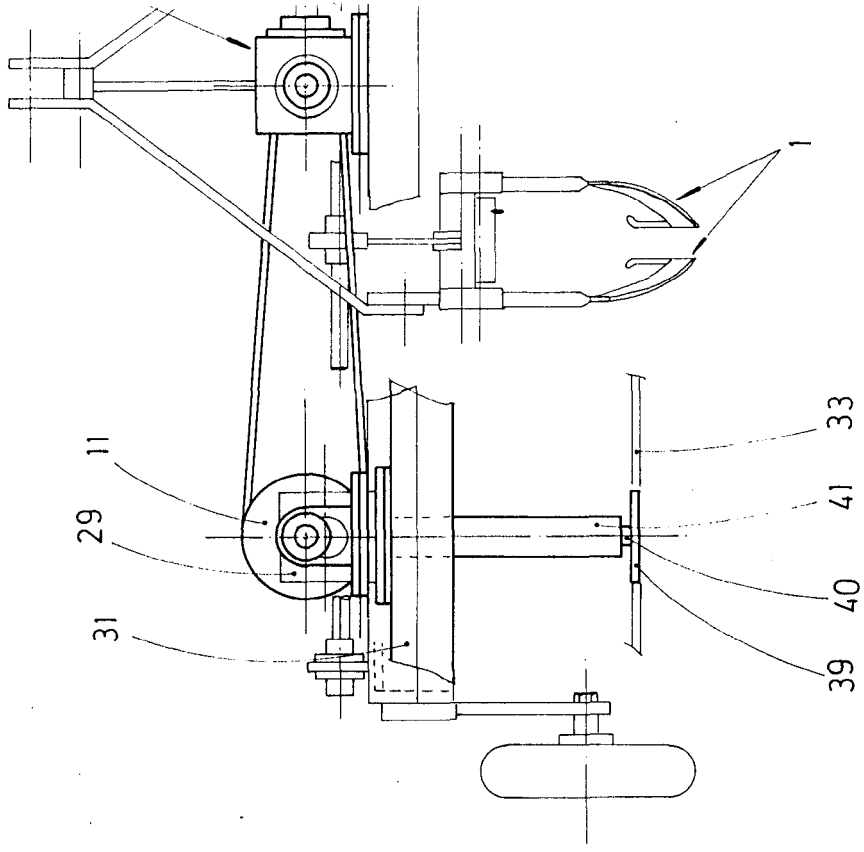


Fig. 3

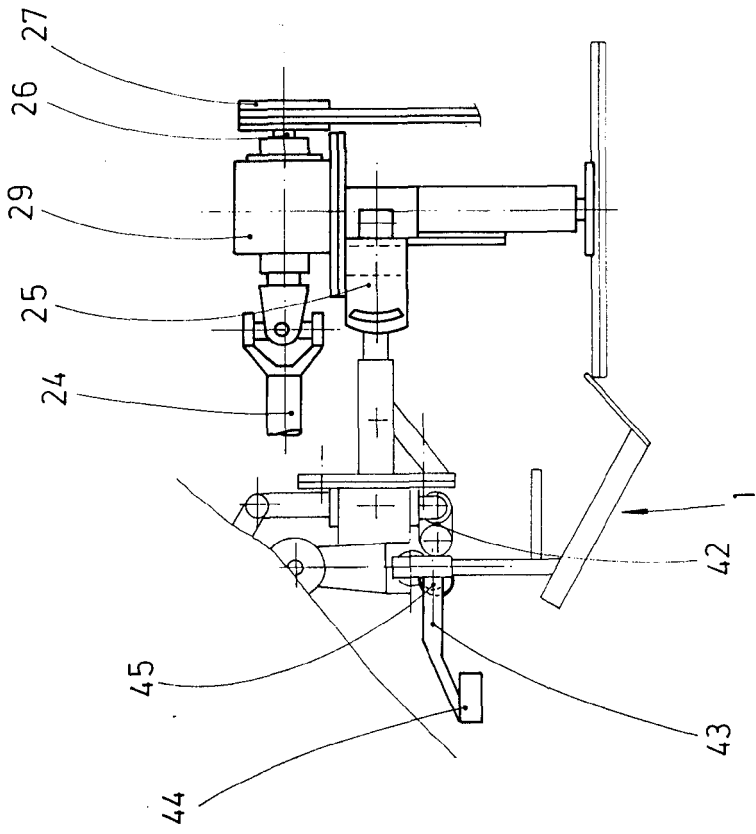


Fig. 2

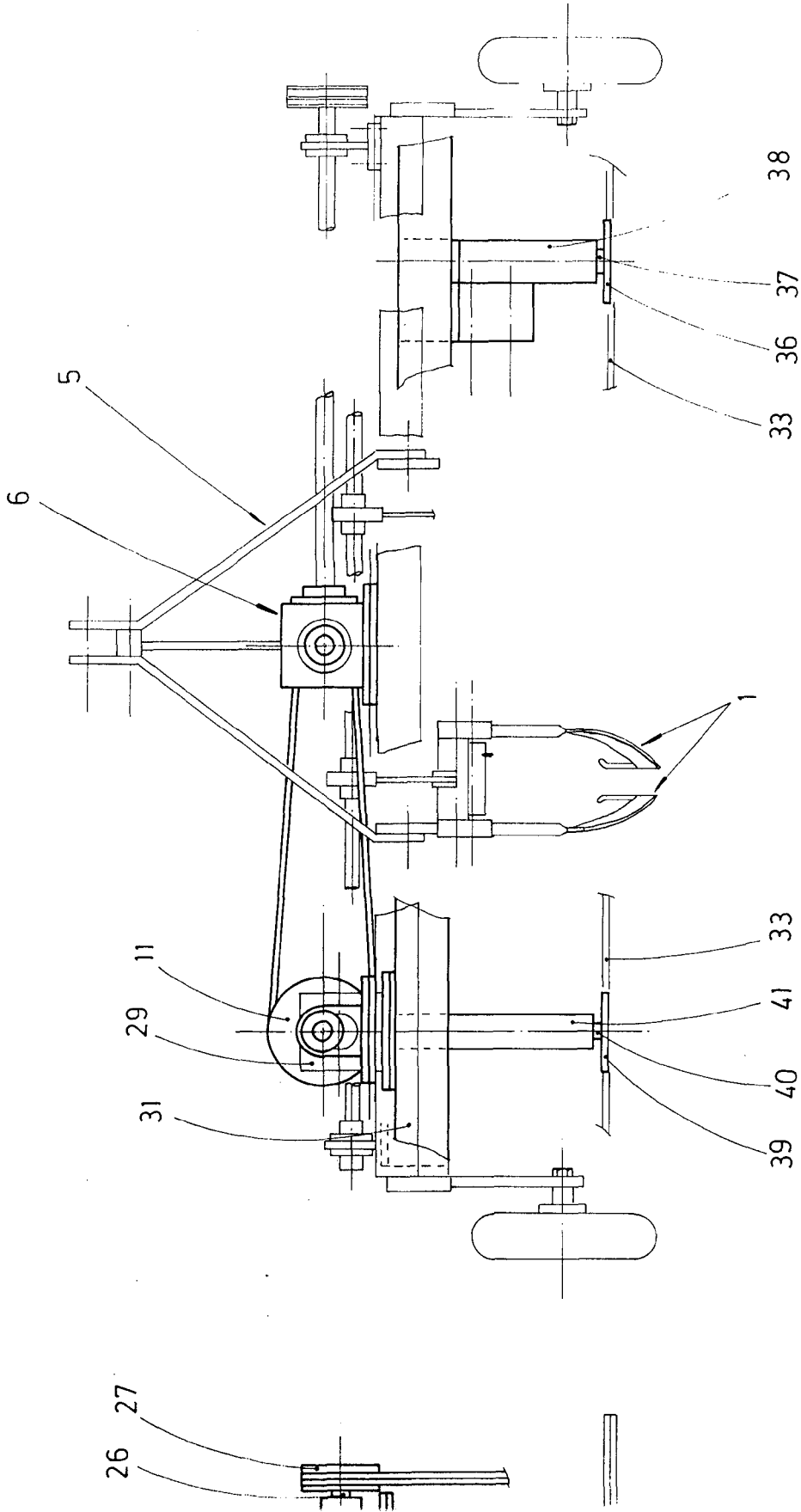


Fig. 3

Escala variable  
Madrid  
El Agente  
30 NOV. 1970  
Oficina