



ESPAÑA

19	ES	11	NUMERO	224609	10	Y
		21				
		22	FECHA DE PRESENTACION	19-11-76		

MODELO DE UTILIDAD C 22 ABR. 1977
224.609

30	PRIORIDADES:	32	FECHA	33	PAIS
31	NUMERO				

47	FECHA DE PUBLICIDAD	51	CLASIFICACION INTERNACIONAL
			F 16 L

54	TITULO DE LA INVENCIÓN
UN EMPARTE PARA FIJACION DE ELEMENTOS TUBULARES HUECOS Y SIMILARES	

71	SOLICITANTE (S)
Dn. Amador Murciano Lacueva y Dn. Dionisio Murciano Fernández	

DOMICILIO DEL SOLICITANTE	
Moncada y Reixach (Barcelona), Polígono Industrial de la Meridiana - Carretera Sabadell, Km. 1.	

72	INVENTOR (ES)

73	TITULAR (ES)
Dn. Amador Murciano Lacueva y Dn. Dionisio Murciano Fernández	

74	REPRESENTANTE
Dn. Bernardo Peraire del Molino	

M O D E L O D E U T I L I D A D

por "UN EMPALME PARA FIJACION DE ELEMENTOS TUBULARES HUECOS Y SIMILARES", a favor de Don Amador Murciano Lacueva y Don Dionisio Murciano Fernández, ambos de nacionalidad española y residentes en Moncada y Reixach (Barcelona), Polígono Industrial de la Meridiana - Carretera Sabadell, Km. 1. - - -

M E M O R I A D E S C R I P T I V A

El presente modelo de utilidad hace referencia a un empalme especialmente diseñado para su utilización en la fijación rápida y segura de elementos tubulares huecos y similares, de los empleados en la confección de muebles y estructuras metálicas diversos.

Generalmente, en la actualidad, cuando los elementos tubulares huecos deben empalmarse, una vez introducido el extremo de uno en el interior del extremo del otro, es preciso contar con medios diversos que garantice la fijación y sujeción de

este empalme.

5 El empalme objeto del presente modelo de utilidad ofrece una solución eficaz a esta problemática, al propio tiempo que permite una fácil utilización en todo tipo de montaje de estructuras para muebles metálicos en particular.

10 Con el fin de facilitar la descripción de este empalme, se adjunta una hoja gráfica en la que a modo de ejemplo no limitativo, se ha dibujado una realización práctica del mismo.

En dicha lámina, la Fig. 1, dibuja un detalle del empalme mostrando las diferentes piezas que lo componen.

15 La Fig. 2, es un detalle del empalme ya fijado y montado, perfectamente asegurado.

20 Siguiendo los diseños se observa el empalme constituido por un espárrago axial roscado -3-, el cual queda anclado sobre el extremo -4-, de la pieza macho a ensamblar o unir -5-, merced a la rosca -6-, del tipo madera en este caso concreto.

25 Sobre dicho espárrago axial -3-, se dispondrá una arandela elástica -7-, un cono -8- y una tuerca -9-, siendo esta última la que roscará su núcleo sobre el espárrago. Al roscar la tuerca sobre el espárrago, las pestañas o uñas -10-, quedan alojadas en los huecos -11-, del cono -8-, evitando su giro; el cono es llevado hacia el interior de la arandela -7-, la cual está abierta por la ranura -12-, quedando oprimido su borde curvilíneo interior por el propio cono, que obliga a abrirse a la

30

arandela.

Colocado todo el conjunto en el interior del tubo -13-, pieza hembra a empalmar, que queda apoyada sobre todo el extremo -4-, de la otra pieza, se provoca el roscado de la tuerca -9-, sobre el espárrago -3-, girando la pieza -5-, vencida al propio tiempo hacia un lado para que la arandela -7-, toque sobre la pared interior del tubo -13-. Al efectuar el roscado, el cono -8-, hace estampar las paredes de la arandela -7-, al abrirla, contra las paredes interiores del tubo -13-, garantizando un total bloqueo y fijación del conjunto y de ambas piezas a ensamblar -5- y -13-.

Descrito suficientemente el objeto de la invención, es de hacer notar que al ser llevado a la práctica podrán variar las formas, dimensiones, proporción y disposición de los distintos elementos, así como los materiales utilizados, sin que por ello se altere, ni modifique, su esencialidad.

REIVINDICACIONES

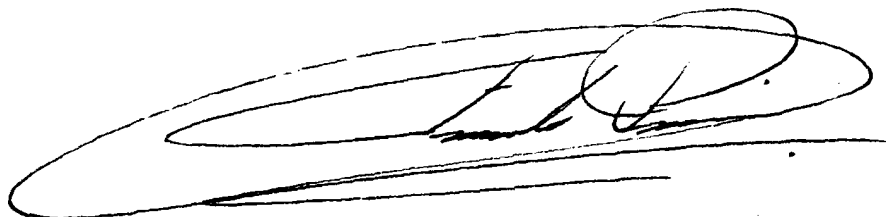
1ª.- Un empalme para fijación de elementos tubulares huecos y similares, caracterizado por consistir en un espárrago axial roscado, fijado al extremo de la pieza macho a empalmar, sobre el cual espárrago queda dispuesta una arandela elástica, abierta por un costado, un cono opresor y una tuerca que al roscar sobre el espárrago hará que el cono oprima sobre la cara interna algo curvilínea de la arandela, abriéndola hacia el exterior.

2ª.- Un empalme para fijación de elementos tubulares huecos y similares, según la reivindicación anterior, caracterizado porque todo este conjunto es colocado en el interior del tubo, pieza hembra del empalme, procediéndose al roscado del espárrago sobre la tuerca, girando la pieza macho del empalme, con lo que la arandela, oprimida por el cono, se estampará contra la pared del tubo, garantizando una total fijación y bloqueo.

3ª.- UN EMPALME PARA FIJACION DE ELEMENTOS TUBULARES HUECOS Y SIMILARES.

La presente memoria descriptiva consta de cuatro hojas escritas a máquina por una sola de sus caras y otra de dibujos que la ilustran.

Madrid, 19 de Noviembre de 1976-

A large, stylized handwritten signature in black ink, consisting of several overlapping loops and a long horizontal stroke at the bottom.

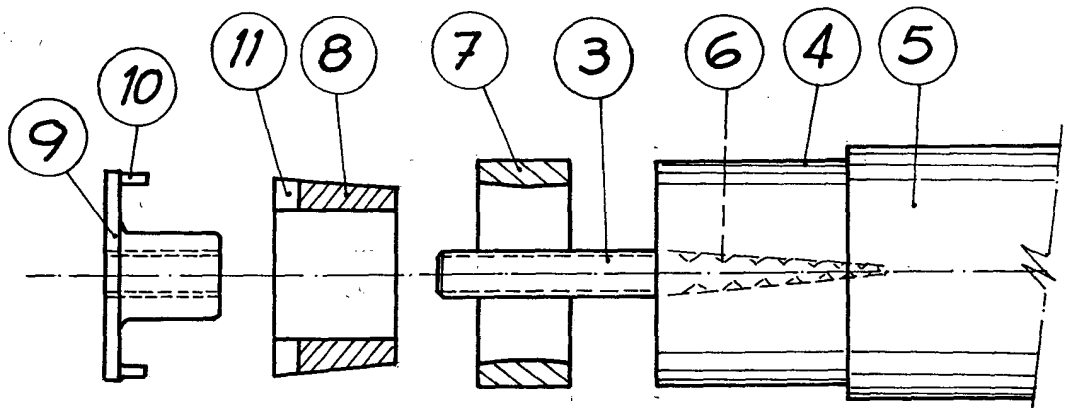


FIG. 1

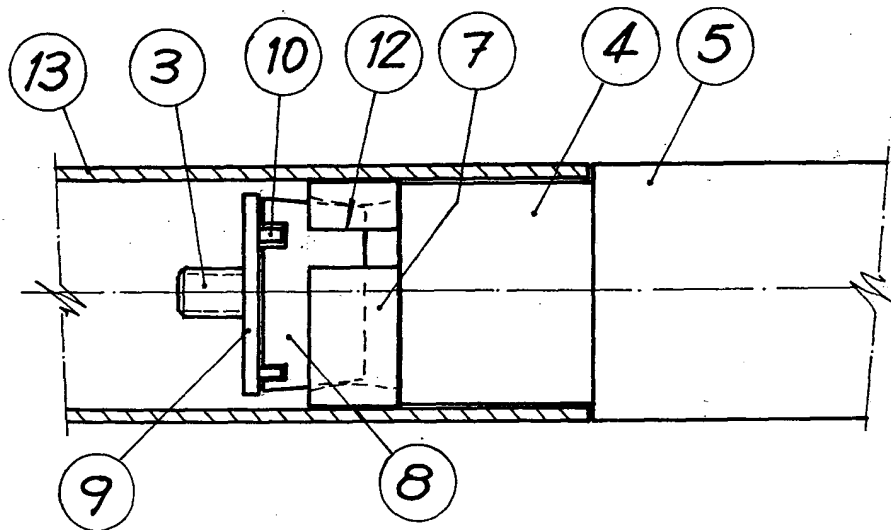


FIG. 2

pa. Fernando Peraire

Escala variable.