



ESPAÑA

19	ES	11	NUMERO	224496	10	Y
		21				
		22	FECHA DE PRESENTACION	4 Noviembre 1976		

MODELO DE UTILIDAD

30 PRIORIDADES:		
31 NUMERO	32 FECHA	33 PAIS
47 FECHA DE PUBLICIDAD		51 CLASIFICACION INTERNACIONAL
54 TITULO DE LA INVENCIÓN "CAJA CON ESPEJO FRONTAL SEMITRANSARENTE, QUE OFRECE INTERMITEN- CIAS LUMINOSAS PUBLICITARIAS".		
71 SOLICITANTE (S) D. Alberto Sánchez Cáceres.		
DOMICILIO DEL SOLICITANTE MALAGA, Barriada Ntra. Sra. del Carmen, bloque B, nº 2.		
72 INVENTOR (ES)		
73 TITULAR (ES)		
74 REPRESENTANTE D. JUAN B. RENTER RIDAURA BARCELONA, C/. CONSEJO DE CIENTO, Nº 347.		

El objeto de la presente solicitud de Modelo de Utilidad lo constituye un espejo semitransparente, que cubre la cara frontal de una caja subdividida en varios compartimientos, que enmarcan clichés fotográficos positivos, preferentemente en color, los cuales resultan visibles alternativamente por la acción de puntos de luz situados en dichos compartimientos, que se encienden y apagan intermitentemente, mediante un dispositivo conmutador eléctrico, que hace aparecer y desaparecer las imágenes y textos publicitarios correspondientes a los clichés de cada compartimiento, según un ciclo de iluminación preestablecido.

Esta nueva forma de presentación de un espejo semitransparente, con iluminación posterior intermitente, es preferentemente adecuada para su instalación en locales públicos y estaciones de ferrocarril, pudiendo ser utilizado normalmente por cualquier persona que se refleja en el espejo y que, inopinadamente, ve aparecer, en el propio espejo uno o más recuadros iluminados, que producen un impacto publicitario de gran atracción y eficacia.

En los dibujos adjuntos, que constituyen parte integrante de la presente memoria descriptiva, se ha representado, a título de ejemplo ilustrativo, pero no limitativo, una realización práctica de la caja con espejo frontal semitransparente, que ofrece intermitencias luminosas publicitarias, que aparecen y desaparecen automáticamente y según un determinado ciclo o programa.

Dichos dibujos muestran:

Fig. 1.- Vista en planta de la caja subdividida en compartimientos luminosos independientes, la cual está cubierta frontalmente por un espejo semitransparente.

Fig. 2.- Sección vertical de la caja con espejo frontal semitransparente, según el plano de corte A-B, de Fig. 1.

Refiriéndonos concretamente a dichos dibujos, pasamos seguidamente a describir, con mayor detalle, las particularidades de constitución y funcionamiento del nuevo espejo semitransparente,

35 con efectos luminosos publicitarios, a que nos hemos referido en el preámbulo de esta memoria.

Según se demuestra gráficamente por la vista en planta de Fig. 1 y sección vertical de la Fig. 2, el espejo semitransparente -1-, que ofrece intermitencias luminosas publicitarias, está montado frontalmente sobre una caja -2-, que está subdividida en
40 varios compartimientos -3- -3'- -3''- -3'''- por tabiques cruzados -4- -4'-, que enmarcan distintos clichés fotográficos positivos -5- -5'- -5''- -5'''-, los cuales resultan alternativamente visibles por transparencia, a través del espejo -1-, gracias a la iluminación posterior producida por focos o puntos de luz eléctrica
45 -6- -6'- -6''- -6'''-, instalados en el centro de cada compartimiento -3- -3'- -3''- -3'''-, que se encienden y apagan intermitentemente, mediante un dispositivo de conmutación eléctrica -7-, instalado en un cajetín -8- previsto en la propia caja -2-, el cual al conectar alternativamente uno o más puntos de luz hace aparecer y desaparecer las imágenes y textos publicitarios co-
50 rrespondientes a los clichés de cada compartimiento, según un ciclo de iluminación alternada preestablecido.

El dispositivo -7- de conmutación eléctrica de las lámparas -6- -6'- -6''- -6'''-, o de otro tipo de puntos de luz, puede estar formado por un conmutador rotativo, accionado por un pequeño
55 motor, o bien por un sistema de relés, o de interruptores térmicos u otro medio adecuado para efectuar la conexión y desconexión automática de la luz de cada compartimiento, según un ciclo de intermitencias, que determinen el impacto publicitario sobre una
60 o más zonas del espejo semitransparente, para llamar la atención del público en general y especialmente de la persona que se mira en el espejo.

Por consiguiente que la forma, dimensiones, clases de material, disposición y arreglo del conjunto y de cada una de las
65 partes constitutivas de la caja con espejo frontal semitransparente, que ofrece intermitencias luminosas publicitarias, a que

nos hemos referido en el transcurso de la presente memoria, podrán variar y sufrir todas aquellas modificaciones y sustituciones que se estimen pertinentes, siempre que no se altere la esencialidad funcional del espejo que se patentará.

El Modelo de Utilidad, por: "CAJA CON ESPEJO FRONTAL SEMI-TRANSPARENTE, QUE OFRECE INTERMITENCIAS LUMINOSAS PUBLICITARIAS", cuyo privilegio de explotación en España y sus Provincias de Ultramar se solicita por un período de 20 años, deberá recaer sobre las particularidades que se concretan en las siguientes,

R E I V I N D I C A C I O N E S

1ª.- "CAJA CON ESPEJO FRONTAL SEMITRANSPARENTE, QUE OFRECE INTERMITENCIAS LUMINOSAS PUBLICITARIAS", caracterizada por el hecho de que el espejo semitransparente cubre la cara frontal de una caja subdividida en varios compartimientos, separados por tabiques cruzados que enmarcan una serie de clichés fotográficos positivos, los cuales resultan alternativamente visibles por la acción de puntos de luz eléctrica situados en dichos compartimientos, que se encienden y apagan intermitentemente, mediante un dispositivo conmutador, contenido en la propia caja del espejo, el cual hace aparecer y desaparecer las imágenes y textos publicitarios correspondientes a los clichés de cada compartimiento, según un ciclo de iluminación alternativa preestablecido, produciendo un impacto publicitario de gran atracción y eficacia.

2ª.- "CAJA CON ESPEJO FRONTAL SEMITRANSPARENTE, QUE OFRECE INTERMITENCIAS LUMINOSAS PUBLICITARIAS".- Tal como se ha descrito y demostrado en los dibujos adjuntos.

Consta de cuatro hojas foliadas y mecanografiadas por una sola cara.

Barcelona a 4 NOV 1976

P.A. de D. Alberto Sánchez Cáceres

JUAN B. RENTERÍA DAURA

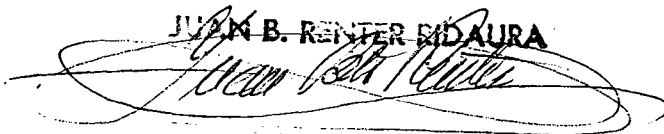


Fig. 1

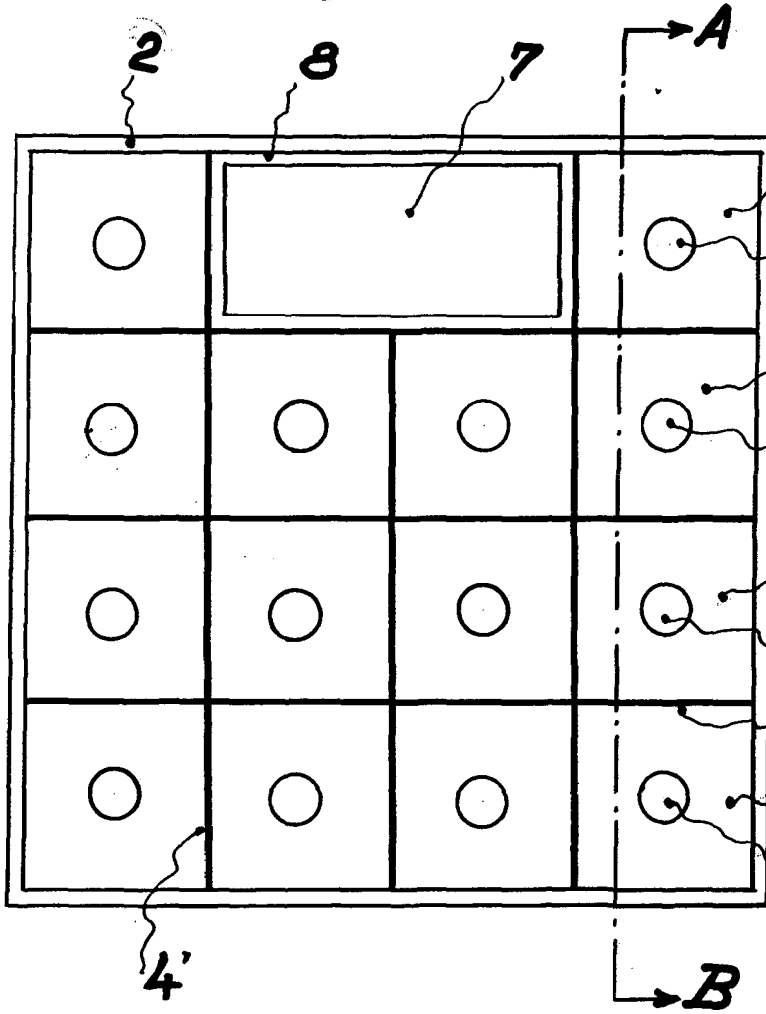
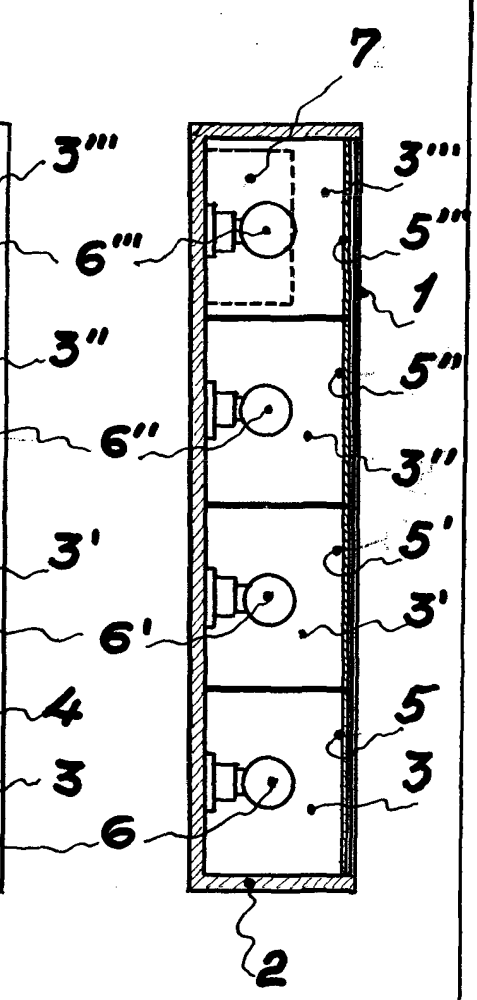


Fig. 2



Barcelona 4 Noviembre 1976
P.A. *[Signature]*
Juan B. Renter Ridaura

Escala variable