



ESPAÑA

19	ES	11	NÚMERO	224483	10	Y
		21				
		22	FECHA DE PRESENTACION	16-NOV-76		

20 JUL. 1978

MODELO DE UTILIDAD

Concedido el Registro de acuerdo con los datos que figuran en la presente descripción y según el contenido de la Memoria adjunta.

30	PRIORIDADES:	32	FECHA	33	PAIS
	31	NUMERO			
		-----	-----		-----

47	FECHA DE PUBLICIDAD	51	CLASIFICACION INTERNACIONAL
			E 04 C

54	TITULO DE LA INVENCIÓN
	VIGAS MIXTAS PRETENSADAS Y ARMADAS.

71	SOLICITANTE (S)
	D. ODILO RIAL CORTIZO D. MARIO MARTINEZ ABAD Y D. CARLOS DOLADO LLOPIS

	DOMICILIO DEL SOLICITANTE
	ALICANTE.- Avda. General Marca, 18

72	INVENTOR (ES)
	Los propios solicitantes

73	TITULAR (ES)
	D. Odilo RIAL CORTIZO D. Mario MARTINEZ ABAD y D. Carlos DOLADO LLOPIS

74	REPRESENTANTE
	LUIS RUIZ PALACIOS

- El Modelo de utilidad objeto de la presente memoria se refiere, como su titulo indica, a una viga mixta, pretensada y armada muy superiores a todos los existentes hasta el momento tanto desde el punto de vista economico ya que el costo de esta viga disminuye al sustituir parte del acero por un pretensado moderado de sujección, es decir, que los esfuerzos de dicha sección son absorbidos por un armado y un pretensado ambos trabajandode conjuntamente. En esta viga se lleva a cabo un proceso de pretensado de su nucleo, disponiendo sobre ella en el momento de su fabricación de unos conectadores en forma de estribos en dos ramas que quedan solidamente unidos, sin posibilidad de movimiento y absorban los esfuerzos cortantes del conjunto, colocando al mismo tiempo del pretensado los aceros correspondientes para asegurar su posterior trabajo en conjunto. Cuando los esfuerzos cortantes sean muy superiores en capacidad a la absorbida por los conectadores, se colocarán barras levantadas a 45° en los lugares donde esto se produzca.
- 5.-
- 10.-
- 15.-
- 20.-
- 25.-
- Para la mejor comprensión del invento que se preconiza, se acompañan dos hojas de planos en las que en cinco figuras se detalla suficientemente la constitución y disposición de sus elementos componentes, en un ejemplo de realización practica no limitativo.
- La figura primera representa una vista en sección transversal de la viga que nos ocupa. Las segunda y tercera son variante de la anterior para aplicaciones espe-

ciales. La cuarta es una vista asimismo en sección de la viga y la quinta es una vista en perspectiva del conjunto montado.

La numeración que acompaña a las figuras tiene el mismo significado para todas ellas, siendo este el siguiente:

5.-

1.- Armaduras tesas inferiores.

2.- Armaduras no tesas.

3.- Conectores.

10.-

4.- Armaduras tesas superiores,

5.- Nucleo de la viga.

6.- Aceros negativos de viga.

7.- Conjunto total.

8.- Barras dobladas en nudo.

15.-

9.- Collarín de madera.

10.- Soporte de H. A.

11.- Redondos a 45 °

La viga (5), consta de una doble armadura, una normal constituida por los redondos (2) y otra pretensada con los redondos (1), y los de los talones (4).

20.-

En el momento de su fabricación se disponen los conectores (3) en forma de estribos de dos ramas que quedan unidos absorbiendo los esfuerzos cortantes del conjunto. En los nudos se dispondrán barras dobladas (8) en angulo preferentemente de 45° (11) para compensar los mayores esfuerzos aparecidos en estas zonas.

25.-

Serán independientes del objeto de la presente in-

vención, los materiales, formas, colores y dimensiones y en general todo cuanto no altere, cambie o modifique la esencialidad de la invención.

5.- Descrita suficientemente la naturaleza y objeto de este Modelo de Utilidad, se hace constar que las características esenciales, sobre las que ha de recaer la concesión del mismo están comprendidas en las notas reivindicatorias, que en la siguiente página se detalla.

REIVINDICACIONES

5.- 1ª.- Vigas mixtas pretensadas y armadas, caracterizadas por sustituir parte del acero por un pretensado moderado de su sección, es decir los esfuerzos serán absorbidos por un armado normal y un pretensado, trabajando conjuntamente.

10.- 2ª.- Vigas mixtas pretensadas y armadas, caracterizadas por comprender, según reivindicación anterior, un proceso de pretensado en su núcleo, disponiendo en el momento de su fabricación de unos conectadores en forma de estribos de dos ramas que quedan solidamente unidos absorbiendo los esfuerzos cortantes, colocando al mismo tiempo del pretensado los redondos necesarios para asegurar su posterior trabajo en conjunto.

15.- 3ª.- Vigas mixtas pretensadas y armadas, caracterizadas por comprender según reivindicaciones anteriores, la posibilidad de disponer, en los nudos, cuando los esfuerzos cortantes son superiores a la capacidad absorbida por los conectadores, se colocan barras elevadas a 45° en los lugares donde esto se produzca.

20.-

4ª.- VIGAS MIXTAS PRETENSADAS Y ARMADAS.

- - - - -

Todo ello tal y como se describe y reivindica en la memoria que antecede que consta de SEIS hojas escritas a máquina por una sola de sus caras y planos que la ilustran.

Madrid, 16 de Noviembre de 1.976

LUIS RUIZ PALACIOS
P. P.

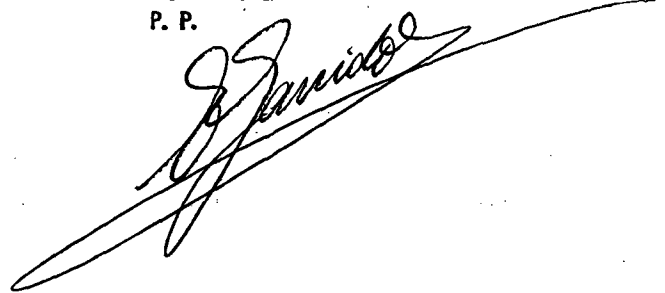
A handwritten signature in black ink, appearing to read 'Luis Ruiz Palacios', written over a long, sweeping horizontal line that extends across the width of the signature area.

FIG. 1

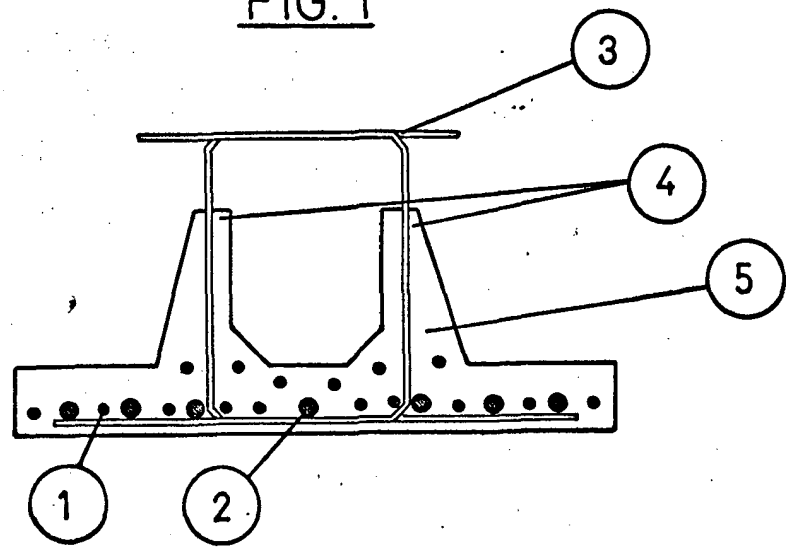


FIG. 2

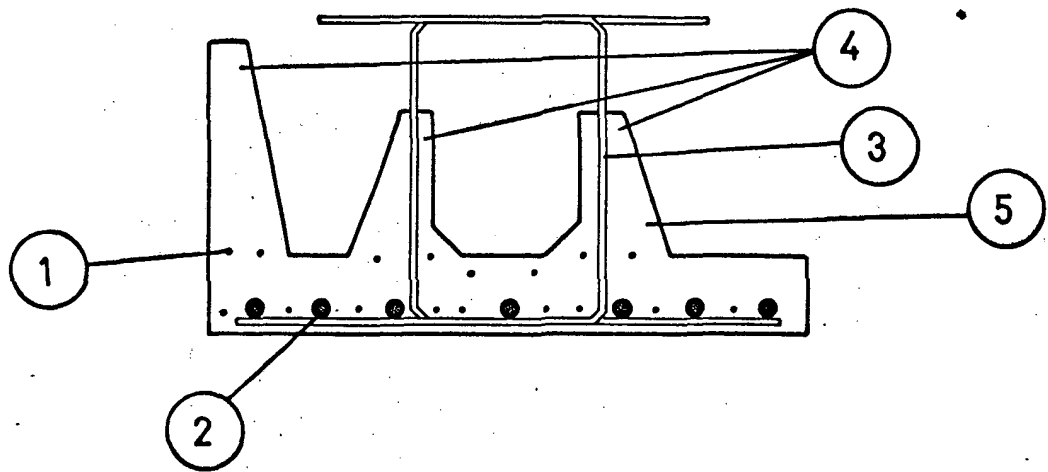
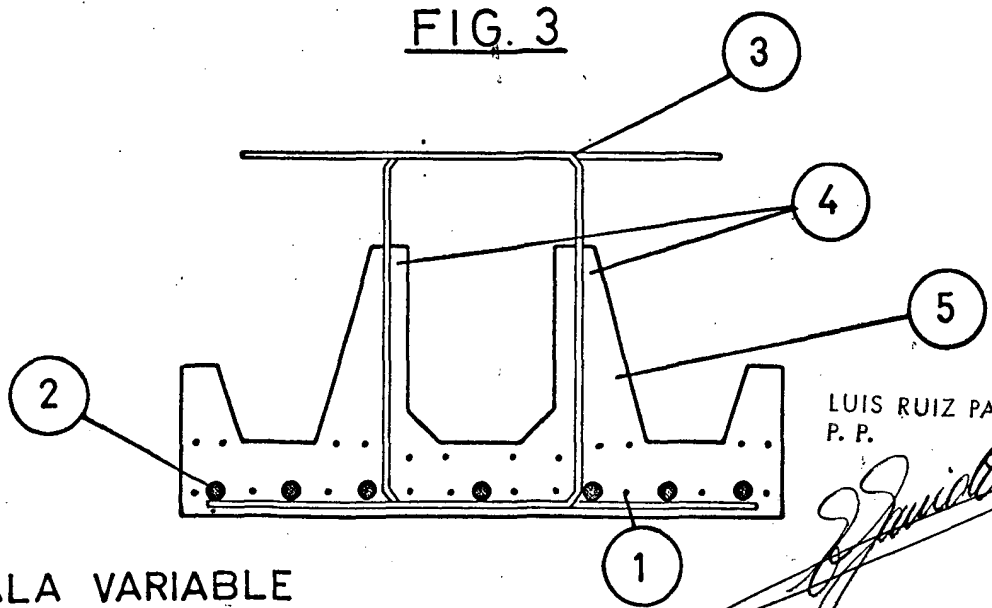
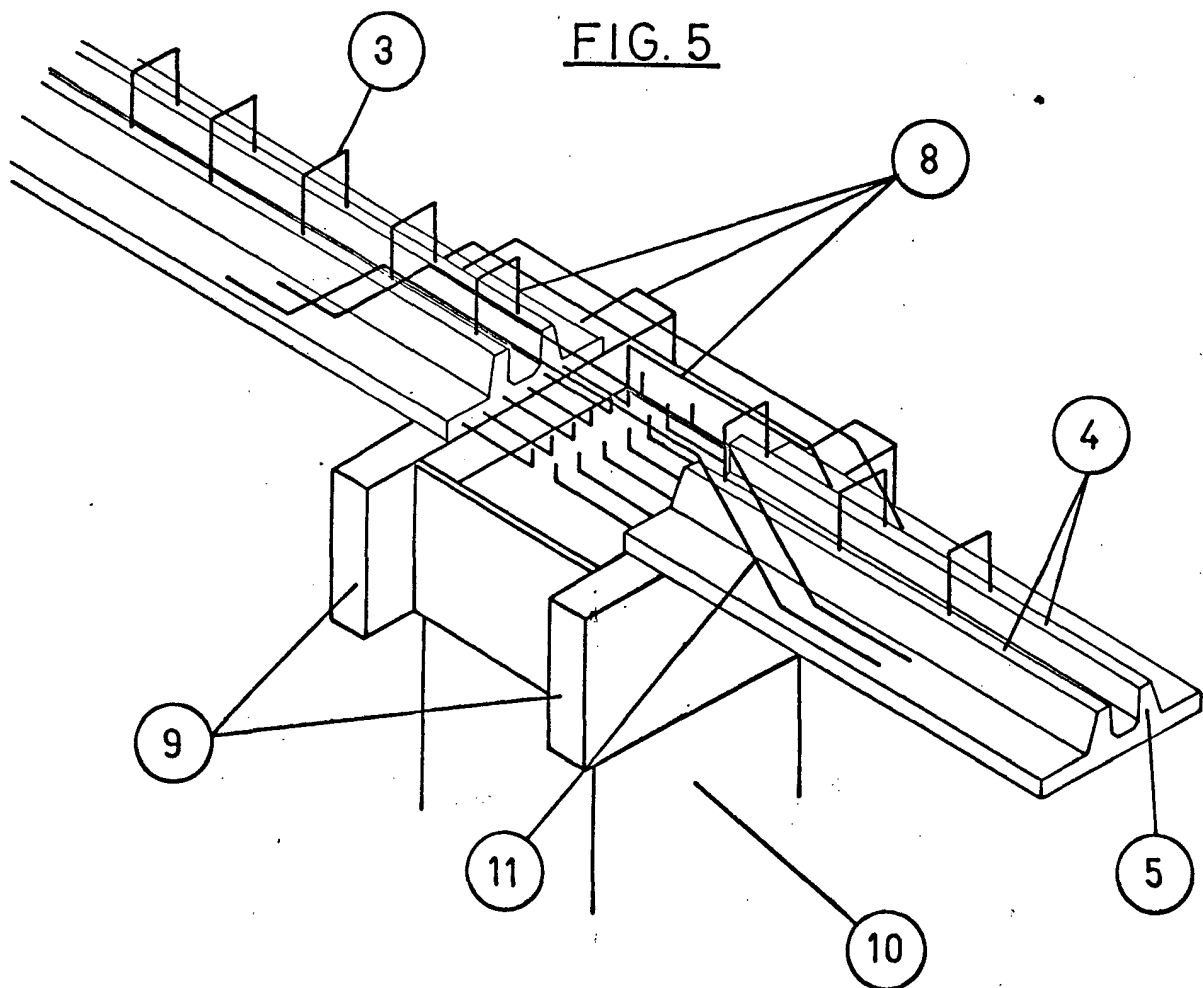
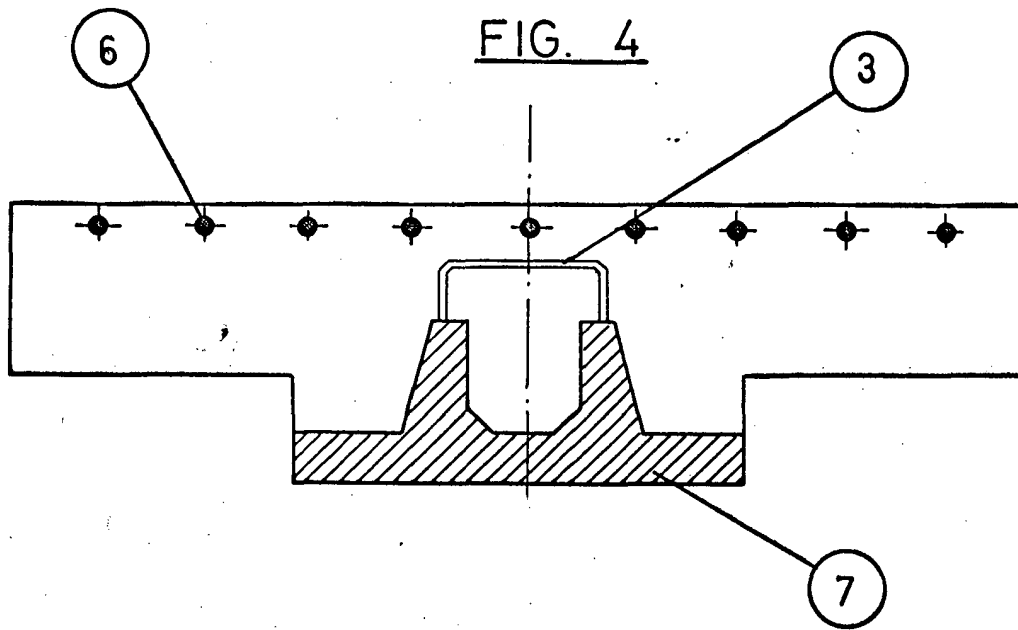


FIG. 3



LUIS RUIZ PALACIOS
P. P.

ESCALA VARIABLE



LUIS RUIZ PALACIOS
P. P.

ESCALA VARIABLE