



ESPAÑA

19	ES	11	NUMERO	10	Y
		21	224459		
		22	FECHA DE PRESENTACION		
			15 NOV 1976		

MODELO DE UTILIDAD

30	PRIORIDADES:	32	FECHA	33	PAIS
31	NUMERO				

47	FECHA DE PUBLICIDAD	51	CLASIFICACION INTERNACIONAL
			F16K

54	TITULO DE LA INVENCIÓN
	"Válvula para fluido de apertura rápida"

71	SOLICITANTE (S)
	URALITA, S.A. (Sociedad española)

	DOMICILIO DEL SOLICITANTE
	Madrid, 4. Mejía Lequerica, 10

72	INVENTOR (ES)

73	TITULAR (ES)
	URALITA, S. A. (Sociedad española)

74	REPRESENTANTE
	D. Carlos Roeb Ungeheuer



1 Se ha ideado una nueva válvula de apertura rápida con
la característica de que se puede graduar la salida del
fluido, es decir, el caudal a voluntad, con la gran venta-
ja que supone el disponer de la cantidad precisa de fluido
5 en cada momento.

Esta válvula está compuesta por un cuerpo exterior y
otro interior de éste.

10 El cuerpo exterior es hueco, para que pueda recibir
al interior,- siendo su forma externa cilíndrica o pris-
mática rectangular, pudiendo tener las aristas no vivas,
llevando un orificio practicado en su cara superior para
permitir el paso del fluido y pudiendo llevar uno o unos
15 tacónes o resaltes para permitir el acoplamiento del cuer-
po desobturador. El cuerpo exterior hueco en su parte in-
terna es cilíndrico o prismático rectangular, llevando una
rosca en su parte inferior para unirla a la tubería de to-
ma; en dicha parte interna lleva un o unos cajeados o re-
saltes que originan una única trayectoria al cuerpo inte-
20 rior compuesta por una línea vertical a lo largo de una
cualquiera de las generatrices, acotada en su parte supe-
rior por una línea horizontal que en su principio es lige-
ramente ascensional, y en su parte inferior por otra línea
horizontal que en su principio es ligeramente descendente.
25 La trayectoria descrita puede ir practicada en un casqui-
llo auxiliar. Asimismo los resaltes pueden ser continuos
o discontinuos, pero siempre obligan a describir dicha tra-
yectoria al cuerpo interior.

1 El cuerpo interior se compone de una cabeza de cierre
que puede ir unida mediante un vástago al émbolo. Dicha ca
beza está formada esencialmente, mediante un cuerpo de re
volución compuesto por un tronco de cono, que en su base
5 mayor se une a un cilindro de menor diámetro, y que a su
vez se une a otro cilindro de mayor diámetro que aquel
correspondiente al círculo de la base mayor del tronco de
cono. Entre la base inferior del cono y la superior del
10 cilindro de mayor diámetro, se coloca un cuerpo elastóme-
ro para realizar la estanquidad contra la cara superior,
en su parte interna, del cuerpo exterior. La cabeza de cie
rre en la base superior del tronco de cono lleva un en-
trante o un saliente para alojamiento del mando desobtu-
15 rador. El émbolo es prismático rectangular o cilíndrico,
de manera que permite el paso del fluido y llevando en su
parte lateral externa un número de pivotes o resaltes o
cajeados igual o proporcional al número de cajeados o re-
saltes practicados en el interior del cuerpo exterior o en
20 el casquillo suplementario. Ahora bien, este émbolo puede
apoyarse cuando las circunstancias de trabajo lo requie-
ran, sobre un elemento recuperador automático que facili-
tará su desplazamiento.

25 En cuanto al cuerpo o útil preciso para abrir o ce-
rrar esta válvula pueden emplearse los normalmente exis-
tentes en el mercado.

30 Para una mejor comprensión de lo expuesto se adjunta
unos dibujos a título orientativo y sin ningún sentido li-
mitativo.

1 En la figura 1ª tenemos una vista en alzado, seccionada de la válvula, en la cual vemos el cuerpo exterior hueco (1) que tiene un extremo roscado (2), en su parte interna, para empalmar a la tubería de toma (no figurada en el
5 dibujo), en esta zona pero en su parte externa lleva un reborde (3) continuo o discontinuo que sirve para sujetar al útil que se desea emplear para abrir esta válvula. (Este útil no se representa en el dibujo porque puede ser cualquier tipo de los existentes en el mercado). Asimismo, en
10 su parte interna lleva unos resaltes (4) y (5) que obligan a realizar al émbolo (6) una trayectoria determinada en función del cajeado (7) que lleva el émbolo (6).

15 En la parte superior del cuerpo exterior hueco (1) lleva un orificio (8) practicado, en este caso, en una pieza (9) que se rosca (10) a dicho cuerpo (1) y llevando entre ambos (1) y (10) un elemento de estanqueidad (11).

20 Este orificio (8) es obturado mediante una cabeza de cierre (12) portadora de un cuerpo elastómero (13) para realizar la estanquidad de dicho cierre. Esta cabeza de cierre (12) va unida al émbolo (6) mediante un vástago (14) en este caso solidario de dicho émbolo (6). En su parte superior lleva un saliente (15) para alojar el mando desobturador.
25

La fig.2 es una vista en planta del cuerpo interior.

o-o-o-o-o-o-o-o-o-o

o-o-o-o-o



N O T A

El presente registro consta de las siguientes reivindicaciones:

1. -Válvula para fluido de apertura rápida, compuesta de un cuerpo exterior y otro interior, caracterizado por que el cuerpo exterior es hueco, siendo su forma externa cilíndrica o prismática rectangular, pudiendo tener las aristas no vivas, llevando un orificio practicado en su cara superior para permitir el paso del fluido y pudiendo llevar uno o unos tacones o resaltes para permitir el acoplamiento del cuerpo desobturador; el cuerpo exterior hueco en su parte interna es cilíndrico o prismático rectangular, llevando una rosca en su parte inferior para unirla a la tubería de toma; en dicha parte interna lleva uno o unos cajeados o resaltes que originan una única trayectoria al cuerpo interior, compuesta por una línea vertical a lo largo de una cualquiera de las generatrices, acotada en su parte superior por una línea horizontal que en su principio es ligeramente ascensional, y en su parte inferior por otra línea horizontal que en su principio es ligeramente descendente; yendo trayectoria descrita practicada eventualmente en un casquillo auxiliar; el cuerpo interior se compone de una cabeza de cierre que puede ir unida mediante un vástago al émbolo; dicha cabeza está formada, esencialmente, mediante un cuerpo de revolución compuesto por un tronco de cono, que en su base mayor se une a un cilindro de menor diámetro, y que a su vez se une a otro cilindro de mayor diámetro que aquél correspondiente

1 al círculo de la base mayor del tronco de cono; entre la
base inferior del cono y la superior del cilindro de mayor
diámetro, se coloca un cuerpo elastómero para realizar la
estanchidad contra la cara superior, en su parte interna,
5 del cuerpo exterior; la cabeza de hierre en la base supe-
rior del tronco de cono lleva un entrante o un saliente pa-
ra alojamiento del mando desobturador; el émbolo es pris-
mático rectangular o cilíndrico, de manera que permite el
paso del fluido y llevando en su parte lateral externa un
10 número de pivotes o resaltes o cajeados igual o proporcio-
nal al número de cajeados o resaltes practicados en el in-
terior del cuerpo exterior en el casquillo suplementario.

2.- Válvula para fluido de apertura rápida, de acuerdo
15 con la reivindicación 1, caracterizada porque el émbolo pue-
de llevar las trayectorias y en la parte interna del cuer-
po exterior irán entonces los pivotes o resaltes.

3.-Válvula para fluido de apertura rápida, de acuerdo
20 con la reivindicación 1 y 2, caracterizado porque el émbolo
puede apoyarse opcionalmente sobre un elemento recupera-
dor automático.

4.-Válvula para fluido de apertura rápida, de acuerdo
25 con la reivindicación 1, caracterizado porque cuando en el
cuerpo exterior y en su parte interna lleva un o unos resal-
tes estos pueden ser continuos y discontinuos pero siempre
obligan a describir dicha trayectoria al cuerpo interior.

5.- " Válvula para fluido de apertura rápida ".

Según se describe y reivindica en esta memoria descrip-
30 tiva.

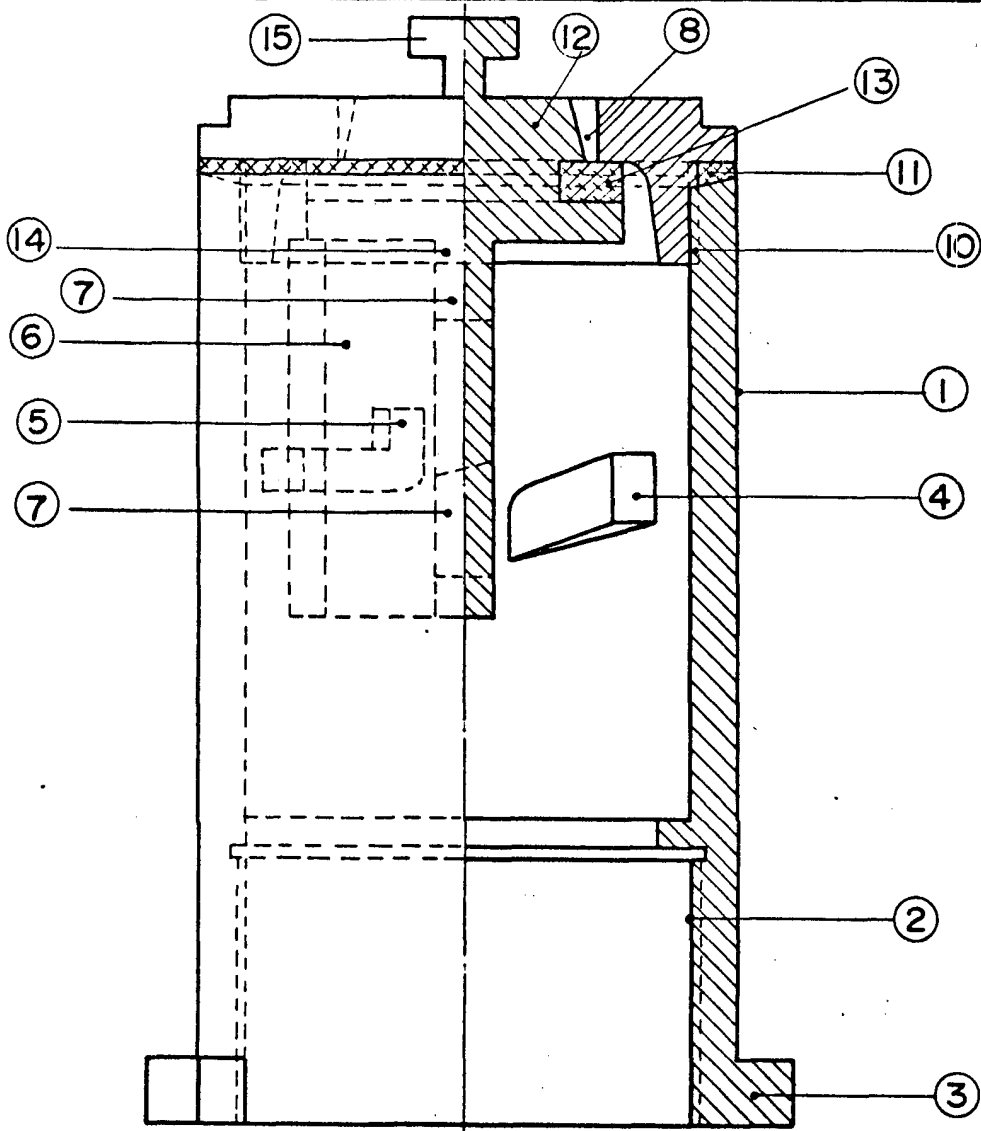


FIG. - 1

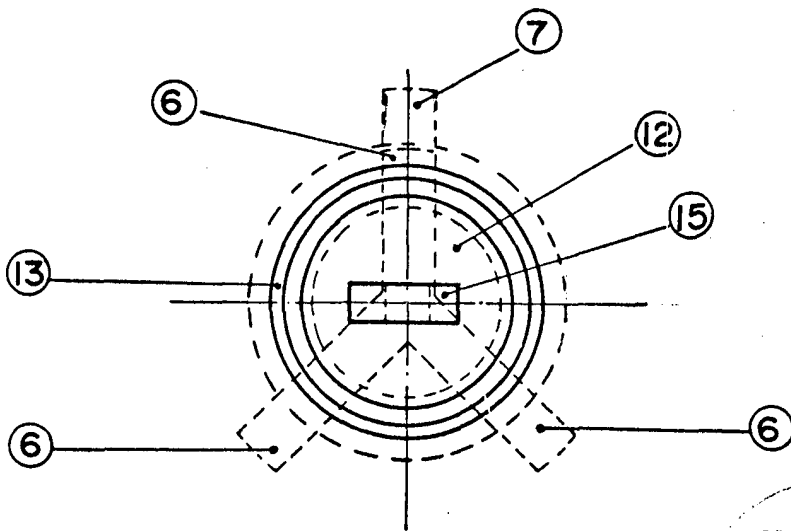


FIG. - 2

ESCALA VARIABLE

CARLOS ROEB
P. P.

Fdo: Pedro Matamorón