



ESPAÑA

(19) ES	(11) NUMERO (21) 224449	(10) Y
(22) FECHA DE PRESENTACION	/5 Noviembre 1976	

MODELO DE UTILIDAD

Concedido el 20 JUL 1978
según el contenido de la memoria adjunta.

(30) PRIORIDADES:	(32) FECHA	(33) PAIS
(31) NUMERO		

(47) FECHA DE PUBLICIDAD	(51) CLASIFICACION INTERNACIONAL B 21 D
--------------------------	---

(54) TITULO DE LA INVENCIÓN "ESTAMPA PERFECCIONADA DE SOBREMESA"
--

(71) SOLICITANTE (S) REFLEX-PLAC, S.L.
--

DOMICILIO DEL SOLICITANTE Jerónimo Muñoz, 4 - VALENCIA
--

(72) INVENTOR (ES) D. JORGE MOLINAS DE LA CUTERA
--

(73) TITULAR (ES) REFLEX-PLAC, S.L.

(74) REPRESENTANTE D. JUAN LOPEZ SANCHEZ
--



15

EXPEDIENTE: MODELO DE UTILIDAD

Titular: REFLEX-PLAC, S.L.

Nacionalidad: Española

Domicilio: C/ Jeronimo Muñoz, 4 - VALENCIA

Objeto: "ESTAMPA PERFECCIONADA DE SOBREMESA"

Prioridad:

MEMORIA DESCRIPTIVA

5 El objeto de la presente Memoria Descriptiva es el de dar a conocer las características técnicas y funcionales de una estampa perfeccionada de sobremesa por cuyas ventajosas condiciones se solicita, a favor del titular del expediente, el privilegio de exclusividad que en casos como el presente concede la vigente Ley de la Propiedad Industrial, para su explotación en España.

10 La estampa perfeccionada objeto del expediente, se distingue por sus reducidas dimensiones que permiten su ubicación en cualquier lugar, sin detrimento de su



eficacia, basada esencialmente en la sencillez de su mecanismo y en su bien concebida disposición para obtener una fuerza de trabajo realmente extraordinaria.

15

Con el fin de facilitar la comprensión de las características esenciales de la estampa de sobremesa presentada, se ha considerado conveniente la aportación del plano adjunto, en el que, de una forma meramente informativa, se recogen los aspectos más importantes de su naturaleza. En virtud del citado carácter informativo del contenido del plano, es necesario advertir que, en cualquier circunstancia, debe ser considerado en su más amplio sentido y no como límite del alcance del expediente.

20

25

La figura 1ª, del plano es una representación, en alzado lateral, del mecanismo de la estampa en su posición de reposo. La figura 2ª, es otra vista del mismo mecanismo, también en alzado lateral, correspondiente a su posición de troquelado o trabajo. La figura 3ª, es una vista frontal del mismo mecanismo, que constituye la parte esencial de la máquina. La figura 4ª, es un esquema exterior de la máquina, realizada para observar el movimiento de su vástago manual de accionamiento. La figura 5ª, es la representación, en detalle, de una variante para la base del pistón y para la mesa de trabajo, destinada a proporcionar otra sujeción para los troqueles o moldes macho y hembra. Finalmente, las figuras 6ª y 7ª son sendas reproducciones de los ejes excéntricos de la máquina, el primero de ellos determinante de la profundidad de avance del pistón, y el segundo, de excentricidad

30

35

40



mucho más notable, encargado de proporcionar la fuerza de trabajo.

45 La descripción que sigue está referida al contenido de las precitadas figuras, en las que se ha señalado con -1- la carcasa de la estampa y con -2- el eje principal de la misma, que dispone de una zona -3-, notablemente excéntrica, en la que se instala, por medios apropiados, una biela -4- cuya cabeza opuesta queda referida al centro de un eje -5- paralelo al excéntrico.

50 En los extremos del mismo eje se montan sendas bieletas -6-, con sus extremos opuestos emplazados en un plano superior en el que se conectan a un eje excéntrico -7-, solidario de partes fijas de la máquina. Es decir, este último eje -7- se mantiene fijo sin posibilidad de giro aunque si giran sobre él las bieletas -6- montadas en su

55 zona central excéntrica. Uno de los extremos de dicho eje dispone de una embocadura de accionamiento -7'-, mediante la cual puede regularse exactamente su posición y proporcionar mayor o menor profundidad de recorrido a las

60 bieletas -6-, esto es, según su posición las mencionadas bieletas tendrán un descenso más o menos acusado.

Sobre el mismo eje central -5-, e intercaladas entre la biela -4- y las bieletas superiores -6-, aunque este detalle no tiene carácter vinculativo, se produce

65 al montaje de unas bieletas inferiores -8-, de las mismas características que las anteriores, con sus extremos inferiores introducidos en el cuerpo hueco de un sólido pistón -10-, al que se articulan mediante un eje transversal -9-. Dicho pistón se desliza en el interior de la



70

oportuna camisa debidamente engrasado, contando con una junta tórica -11- que evita escapes y con una base o zona inferior -12- que asoma al exterior de la máquina para proyectarse, llegado el momento, sobre la mesa de trabajo -14-. Esta base dispone de unos tetones para centrado del molde y de un imán permanente -13-, para su debida sujeción, todo lo cual está en correspondencia con los tetones -15 previstos en la mesa -14- para centrado y sujeción del contramolde.

75

80

Sin embargo, conviene destacar que esta forma de sujetar molde y contramolde puede ser ventajosamente variada, suprimiendo los tetones de pistón y mesa. En efecto, basta practicar en ambos (tal como se muestra en el detalle de la figura 5^a), sendos rebajes o asientos -12'- en los que se encajan, respectivamente, el molde y el contramolde, que quedarán sujetos por oportunos imanes permanentes -13'-, previamente instalados en base de pistón y mesa de trabajo.

85

90

Los desplazamientos verticales del pistón -12- deben realizarse de manera que éste no corre el riesgo de sufrir un giro, por pequeño que fuera, que descentrara el molde. Por ello se colocan unos índices o guías frontales -16- de carácter regulable, que inciden sobre sendos rebajes longitudinales del pistón, garantizando la perfección de su camino. El descenso se consigue accionado el vástago lateral -17-, que puede ser de una sola pieza o telescópico con limitación mediante grillete, pero que, en cualquier caso, queda referido a un cuerpo exterior -17'- del eje excéntrico -2-, de manera que al abatir di_

95



100

cho vástago se produce el giro del eje excéntrico -2- y la acción multiplicadora de su zona excéntrica -3- que hace avanzar a la biela -4-, obligada a descender por la reacción de las bielas superiores -6-, fijadas al eje inmóvil -7-, y por tanto, obligando a descender al pistón -12- portador del correspondiente molde de troquelado.

105

El vástago manual -17- puede ser regulado en su recorrido mediante los topes -18- y -19-, de principio y fin de carrera, que son desplazables y permiten, al poder limitar el recorrido del vástago, realizar el esfuerzo estrictamente necesario para cumplir satisfactoriamente su función.

110

Suficientemente descrita la naturaleza y utilidad de la estampa de sobremesa presentada, sólo resta manifestar que serán variables las circunstancias de materiales, tamaños y formas de sus diferentes partes, siempre y cuando no se vea alterada su esencialidad, contenida en la siguiente

115

N O T A
* * * *

120

Los puntos que se reivindicán en el presente Modelo de Utilidad, son:

125

19.- Estampa perfeccionada de sobremesa, caracterizada por disponer de un eje central provisto de una zona ampliamente excéntrica, en la que se monta la cabeza de una biela apropiada, cuya otra cabeza queda referida a un eje frontal, paralelo al anterior, en cuyos extremos se articulan los extremos inferiores de unas bielas paralelas de proyección vertical que, por sus extre-



130

135

140

145

150

mos opuestos, se relacionan con un eje fijo superior de cuerpo excéntrico, de manera que actuando sobre uno de sus extremos preparado a tal efecto y exterior a la máquina, pueda regularse su exacta posición, para proporcionar mayor o menor profundidad de recorrido a las citadas bieletas superiores, solidarizándose, en el mismo eje inferior de éstas, otras bieletas similares, de proyección inferior, articuladas al interior de un pistón conveniente, provisto de guías frontales regulables, cuyo pistón asoma al exterior de la máquina y recibe, en su momento, el correspondiente molde sujeto por un imán permanente y centrado por oportunos pivotes o por encontrarse encajado en oportuno rebaje practicado sobre el pistón, cuyo molde actuará sobre el contramolde fijado en la mesa de trabajo mediante pivotes o imán permanente y oportuno rebaje de encaje, produciéndose el descenso o ascenso del pistón al actuar sobre un vástago lateral de una pieza o telescópico con limitación mediante grilleta, cuyo vástago atraviesa y se relaciona con un cuerpo exterior del eje excéntrico central para producir su efecto multiplicador, pudiendo limitarse su recorrido mediante topes regulables exteriores. Y

29.- "ESTAMPA PERFECCIONADA DE SOBREMESA", de conformidad en un todo en lo esencial y fines industriales a lo descrito en la precedente Memoria Descriptiva y gráficamente representado en las figuras del plano adjunto para su mejor comprensión.

15 N



Esta Memoria consta de SIETE hojas, escritas o mecanografiadas por una sola cara y a doble espacio en 154 líneas.

Valencia, 10 Noviembre 1976

Por autorización de la interesada.

Juan López

Fig. 1

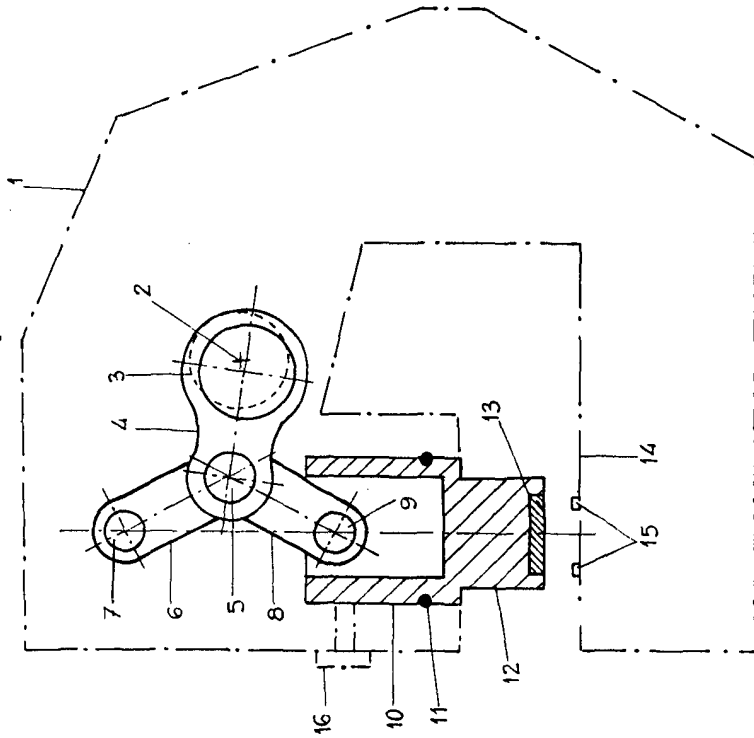


Fig. 2

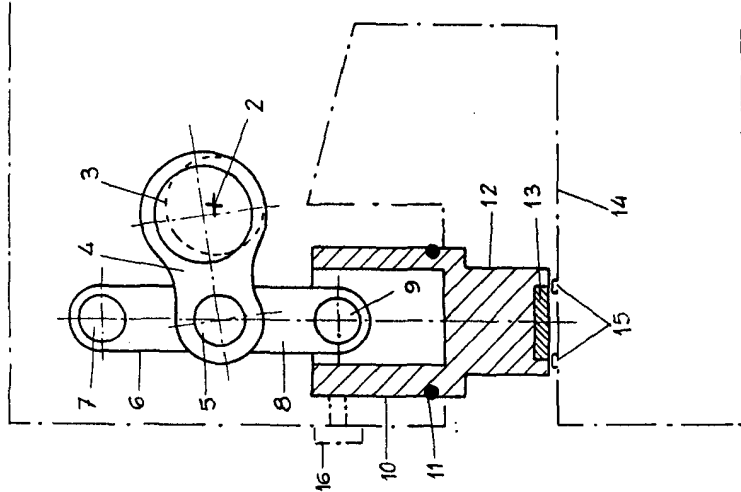


Fig. 3

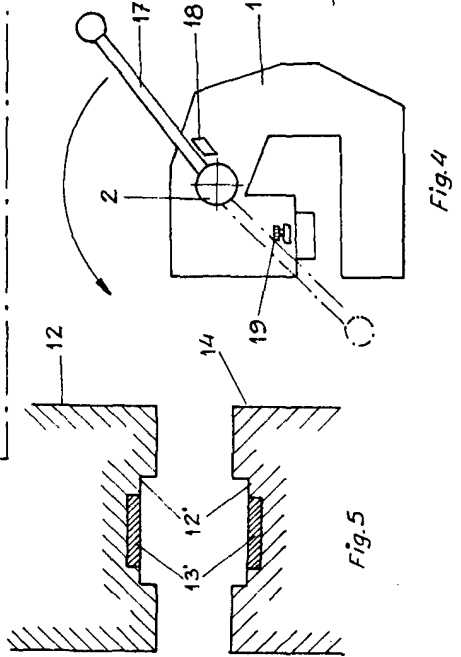
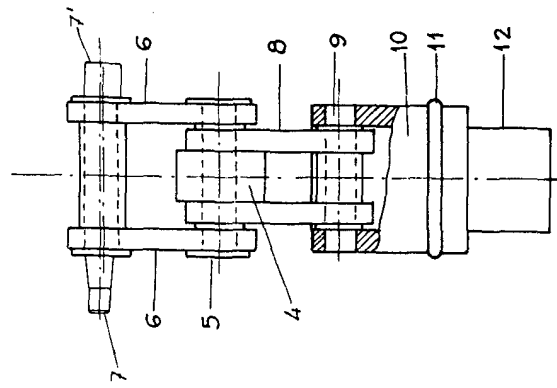


Fig. 4

Fig. 5

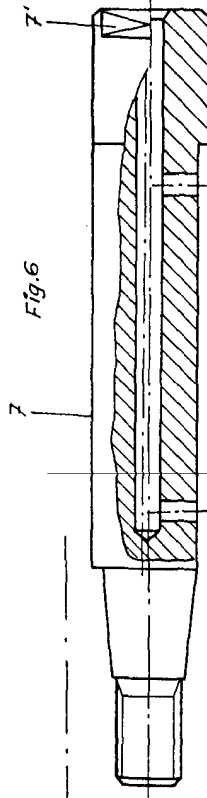


Fig. 6

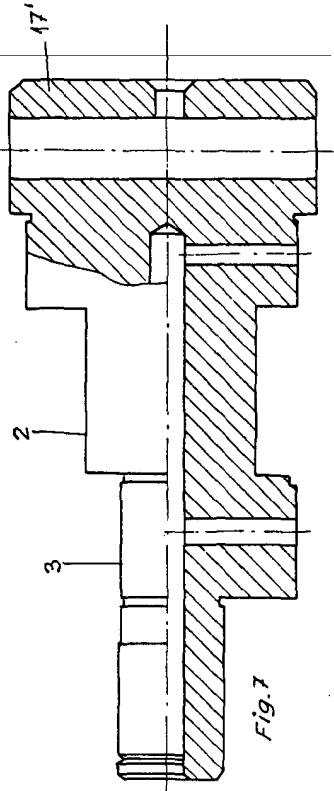


Fig. 7

Escala variable
Valencia, Noviembre 1976
P.A.

Juanjo

15 NOV 1976

15 NOV 1976