



ESPAÑA

19	ES	11	NÚMERO	224361	10	Y
		21				
		22	FECHA DE PRESENTACION	28 Octubre 1976		

MODELO DE UTILIDAD

224361

30	PRIORIDADES:	31	NUMERO	32	FECHA	33	PAIS
----	--------------	----	--------	----	-------	----	------

47	FECHA DE PUBLICIDAD	51	CLASIFICACION INTERNACIONAL
			B62D

54	TITULO DE LA INVENCIÓN
	"Dispositivo elevador de la rueda de repuesto para remolques".

71	SOLICITANTE (S)
	D. FERNANDO COLOME PLANAS.

	DOMICILIO DEL SOLICITANTE
	BARCELONA, Calle GRASSOT, N <sup>o</sup> s. 26-28 y 30.

72	INVENTOR (ES)
----	---------------

73	TITULAR (ES)
----	--------------

74	REPRESENTANTE
	D. JUAN B. RENTER RIDAURA BARCELONA, Calle CONSEJO DE CIENTO, N <sup>o</sup> 347.

La presente solicitud de Modelo de Utilidad tiene por objeto reivindicar la novedad de un dispositivo elevador de la rueda de repuesto para remolques, que funciona a base de una transmisión por tornillo sin fin, montada en el centro del vehículo, descansando sobre las alas del bastidor.

Este nuevo dispositivo elevador de la rueda de repuesto para remolques es mucho más simple que los hasta ahora empleados, puesto que gracias al sistema de tornillo sin fin, queda suprimido el freno que actúa durante el descenso de la rueda, ya que dicho tornillo ha de hacerse girar directamente, mediante la manivela, en sentido contrario para el ascenso y para el descenso.

La estructura angular que soporta el eje motriz del tornillo sin fin y el conducido, sobre cuya prolongación se arrolla el cable que, a través de un terminal y las correspondientes tuercas se une a la pletina en la que descansa la rueda de recambio, queda reducida a los dos ángulos que forman el bastidor, entre cuyas alas resulta fijada la caja del tornillo sin fin y se apoya el extremo del eje conducido, que actúa como tambor para el arrollado y desarrollado del cable elevador.

Del propio bastidor sobresalen dos planchas curvadas, dirigidas hacia abajo, que sirven para el apoyo de las ruedas de llanta de estrella y para el soporte de la manivela y en los casos de llantas simples se complementa el bastidor con una placa rectangular o cuadrada con los taladros necesarios para la fijación de la pletina que sustenta la rueda.

En los dibujos adjuntos, que constituyen parte integrante de la presente memoria descriptiva, se ha representado, a título de ejemplo ilustrativo, pero no limitativo, una realización práctica del dispositivo elevador de la rueda de repuesto para remolques, que responde a las principales características que dejamos apuntadas.

Dichos dibujos muestran:

Fig. 1.- Vista alzada del bastidor de un remolque, en cuya

35 parte central se halla montado el dispositivo elevador de la rueda de repuesto, que funciona a base de una transmisión por tornillo sin fin.

Fig. 2.- Vista en planta correspondiente al alzado de Fig. 1.

40 Fig. 3.- Vista lateral del elevador de la rueda de repuesto, montado en el centro del vehículo, descansando sobre las alas del bastidor.

Refiriéndonos concretamente a dichos dibujos, pasamos seguidamente a describir, con mayor detalle, las particularidades de constitución y características de montaje del dispositivo elevador de la rueda de repuesto para remolques.

45 Según se aprecia gráficamente por la vista en planta de la Fig. 2 y la lateral de Fig. 3, el tornillo sin fin, que constituye el elemento activo del elevador está constituido por un eje motriz -1-, sobre el que se actúa por medio de una manivela -2-, que penetra en un encaje especial -3-, constituido por una ranura en forma de T o bien un tapón en forma de hexágono y por un eje conducido -4-, estableciéndose la transmisión entre ambos por medio del tornillo sin fin, solidario del eje motriz -1-, y de una rueda dentada, montada sobre el eje conducido -4-, estando contenida dicha transmisión en una caja compuesta de dos mitades -5- y -6- que se acoplan entre sí. Dicha caja se fija directamente, por su mitad -6- mediante soldadura sobre el ala -7- del ángulo -8- del bastidor, situado en el centro del vehículo, el cual forma par con otro ángulo -10- en cuya ala -9- se apoya el extremo del eje conducido -4-.

60 El eje conducido -4- actúa como tambor para el arrollamiento del cable -11-, sobre cuyo extremo libre se halla dispuesto el terminal -12- portador de las tuercas -13- que unen el cable a la pletina -14-, en la que se apoya la rueda de recambio, que desciende o asciende haciendo girar en sentido conveniente la manivela -2-.

65 La pletina -14- presenta en ambos extremos, sendos vástagos

roscados -15- -15'-, que sobresalen verticalmente a través de embuticiones de centrado, equipados con las correspondientes arandelas planas y tuercas de fijación de la pletina -14-.

70 El extremo fijo del cable -11-, que se arrolla directamente sobre el eje secundario -4-, pasa a través de un taladro diametral -16- y está rematado por una bola que actúa de tope, presentando dicho taladro un abocardado interior para asiento de dicha bola, el cual evita el roce del cable contra cualquier

75 arista viva.

De los ángulos -8- y -10- del bastidor sobresalen dos planchas curvadas -17- que sirven para el apoyo de las ruedas de llanta de estrella y en los casos de llantas simples se complementa el bastidor con una placa rectangular o cuadrangular -18-, fijada

80 a las planchas rectas -19-, llevando la placa -18- los taladros -20- necesarios para la fijación de la pletina.

Por consiguiente que la forma, dimensiones, clases de material, disposición y arreglo del conjunto y de cada una de las partes integrantes del dispositivo elevador de la rueda de repuesto para remolques, a que nos hemos referido en el transcurso

85 de la presente memoria, podrán variar y sufrir toda clase de modificaciones y sustituciones, que no alteren la esencialidad funcional del dispositivo que se patentará.

El Modelo de Utilidad, por: "DISPOSITIVO ELEVADOR DE LA RUEDA DE REPUESTO PARA REMOLQUES", cuyo privilegio de explotación

90 en España y sus Provincias de Ultramar se solicita por un período de 20 años, deberá recaer sobre las particularidades que se concretan en las siguientes,

#### REIVINDICACIONES

95 1ª.- "DISPOSITIVO ELEVADOR DE LA RUEDA DE REPUESTO PARA REMOLQUES" caracterizado por el hecho de que el elemento activo del elevador está constituido por una transmisión por tornillo sin fin y rueda dentada, estando directamente accionado el tornillo sin fin por un eje motriz, sobre el que se actúa mediante una manivela, que

100 penetra en un encaje especial constituido por una ranura en forma  
de T, o rematado por un tapón hexagonal, con lo cual se hace gi-  
rar el eje conducido que es solidario de la rueda dentada, estan-  
do contenida dicha transmisión en una caja compuesta de dos mita-  
des, que se acoplan entre sí, una de cuyas mitades está soldada  
105 directamente sobre el ala de un ángulo del bastidor situado en el  
centro del vehículo, el cual forma par con otro ángulo en cuya  
ala se apoya el extremo del eje conducido, que emerge de la trans-  
misión y sobre el cual, que actúa como tambor, se arrolla y desa-  
rolla el cable, cuyo extremo libre está rematado por un terminal  
110 portador de las tuercas que unen el cable a la pletina en la que  
se apoya la rueda de recambio, que desciende o asciende haciendo  
girar en sentido conveniente la manivela.

2ª.- "DISPOSITIVO ELEVADOR DE LA RUEDA DE REPUESTO PARA REMOLQUES"  
según la 1ª reivindicación, caracterizado por el hecho de que la  
115 pletina que sustenta la rueda presenta, en ambos extremos, sendos  
vástagos roscados que sobresalen verticalmente a través de embu-  
ticiones de centraje, equipados con arandelas planas y tuercas  
de fijación de la pletina.

3ª.- "DISPOSITIVO ELEVADOR DE LA RUEDA DE REPUESTO PARA REMOLQUES"  
120 según las reivindicaciones 1ª y 2ª, caracterizado por el hecho de  
que de los ángulos del bastidor sobresalen unas planchas curvadas  
que sirven para el apoyo de la llanta de estrella y en los casos  
de llantas simples se complementa el bastidor con una placa fija-  
da a las planchas rectas, que sobresalen por la parte inferior  
125 del bastidor, llevando la citada placa los taladros necesarios  
para la fijación de la pletina.

4ª.- "DISPOSITIVO ELEVADOR DE LA RUEDA DE REPUESTO PARA REMOLQUES"  
según las reivindicaciones 1ª y 2ª, caracterizado por el hecho de  
que el extremo fijo del cable que se arrolla directamente sobre  
130 el eje secundario, pasa a través de un taladro diametral y está  
rematado por una bola que actúa de tope, presentando dicho tala-  
dro un abocardado interior para asiento de dicha bola, el cual

evita el roce del cable contra cualquier arista viva.

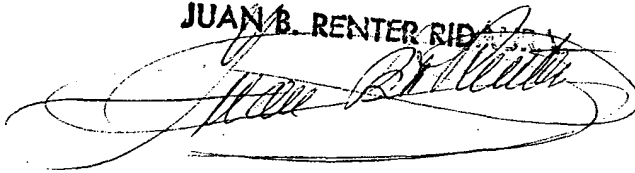
135 5ª.- DISPOSITIVO ELEVADOR DE LA RUEDA DE REPUESTO PARA REMOL-  
QUES".- Tal como se ha descrito y demostrado en los dibujos ad-  
juntos.

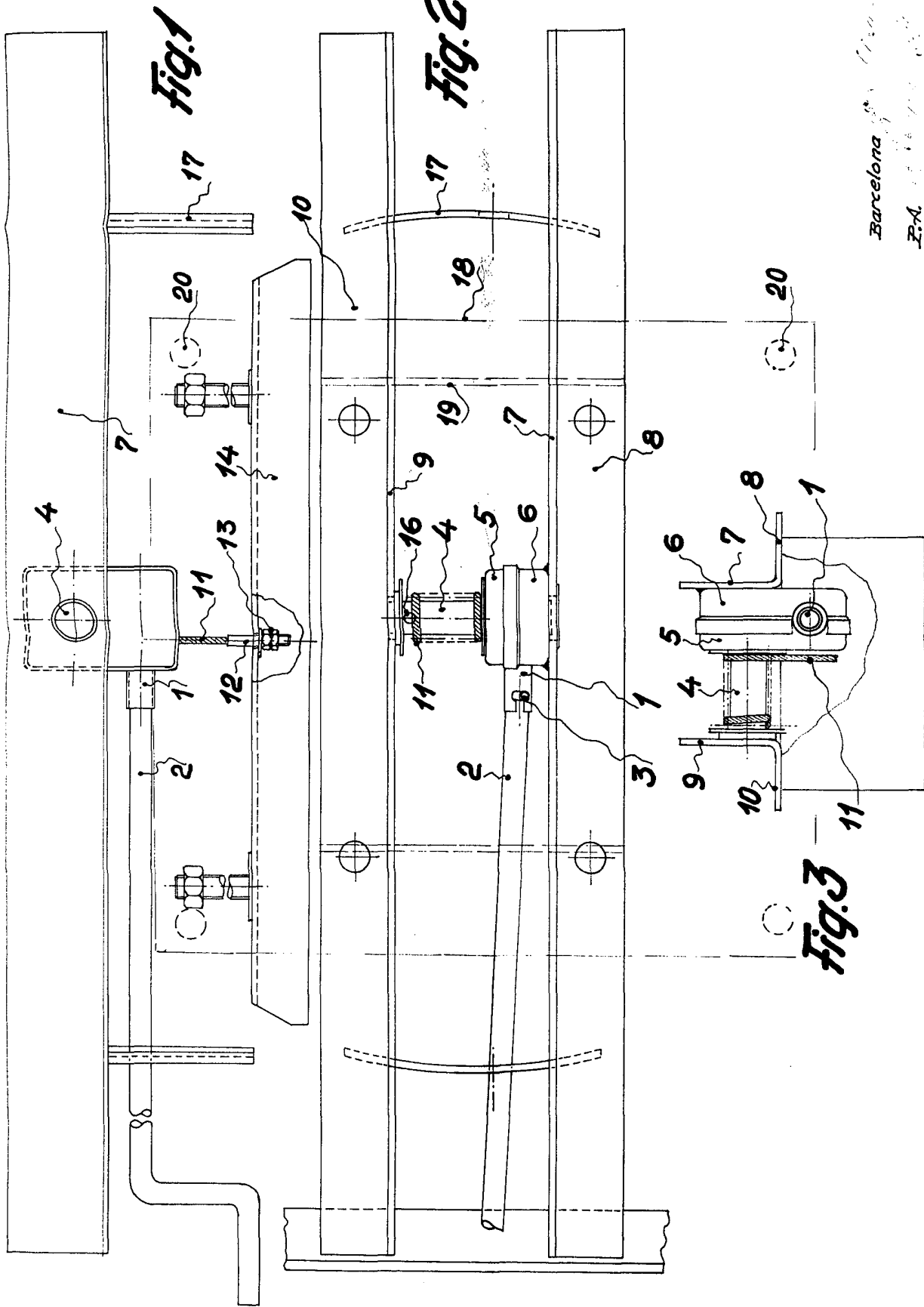
Consta de seis hojas foliadas y mecanografiadas por una so-  
la cara.

Barcelona a 28 OCT 1976

P.A. de D. Fernando Colomé Planas

JUAN B. RENTER RIBA

A large, stylized handwritten signature in black ink, written over the typed name 'JUAN B. RENTER RIBA'. The signature is highly cursive and loops around the text.



Barcelona 1976

F.A. ...  
Juan B. Renter Ridaura