



ESPAÑA

19	ES	11	21	22	10	Y
N.º				224340		
FECHA DE PRESENTACION				9-11-76		

MODELO DE UTILIDAD

30	PRIORIDADES:	31	NUMERO	32	FECHA	33	PAIS
----	--------------	----	--------	----	-------	----	------

47	FECHA DE PUBLICIDAD	51	CLASIFICACION INTERNACIONAL
			G02C

54	TITULO DE LA INVENCIÓN
"UN MEDIO DE FIJACION PARA GAFAS DE INMERSION Y ELEMENTOS DE VISION SIMILARES"	

71	SOLICITANTE (S)
Nemrod Metzeler, S.A.	

DOMICILIO DEL SOLICITANTE	
Barcelona, Coll, 59 al 61	

72	INVENTOR (ES)

73	TITULAR (ES)
Nemrod Metzeler, S.A.	

74	REPRESENTANTE
Dn. Fernando Peraire del Molino	

M O D E L O D E U T I L I D A D

por "UN MEDIO DE FIJACION PARA GAFAS DE INMERSION Y ELEMENTOS DE VISION SIMILARES", a favor de la firma Nemrod Metzeler, S.A., de nacionalidad española, residente en Barcelona, calle Coll, nºs. 59 al 61.-

M E M O R I A D E S C R I P T I V A

El presente modelo de utilidad hace referencia a un medio de fijación para gafas de inmersión o cualquier otro elemento similar de visión, caracterizado por presentar la particularidad de permitir una perfecta fijación de las gafas y su sujeción alrededor de la cabeza del usuario, así como garantiza la estabilidad longitudinal de la cinta fijadora y una rápida y cómoda graduación de la longitud de la misma.

5
10

Generalmente, la cinta que sujeta la gafa alrededor de la cabeza del usuario, quedaba anudada alrededor de unas hebillas que permitían, además,

graduar la longitud con ciertas dificultades, ya que, generalmente, esta zona doblada alrededor de las hebillas se agrietaba y rompía al paso del tiempo.

5 El medio de fijación objeto del presente modelo de utilidad, da una solución al problema referido, por el hecho de ofrecer, por un lado, una nueva forma de enlazado, eliminando toda hebilla y, por otro lado, una nueva forma de cinta que,
10 junto con una hebilla pasante, mantendrá el conjunto perfectamente sujeto y estable.

Con el fin de ampliar al máximo lo descrito anteriormente, se adjunta una hoja gráfica en la que se ha representado a modo de ejemplo no limitativo, una realización práctica del medio de fijación citado.
15

En la Fig. 1, se dibuja una vista en sección del conjunto.

La Fig. 2, muestra un detalle frontal de la pinza de sujeción.
20

Siguiendo los diseños, se observa que sobre el costado de la gafa -3-, se encuentra un apéndice, constituido por dos pestañas paralelas -4-, cuya base interior -5-, posee una ranura -6-, a través de la que discurrirá la cinta -7-.
25

Entre ambas pestañas -4- y basculante sobre el eje -8-, queda dispuesta la pinza -9-, cuyo extremo ligeramente curvado -10-, a modo de uña, queda permanentemente oprimido sobre la cinta por la acción del resorte -11-, al efecto dispuesto.
30

La cinta posee una serie de resaltes -12-, una de cuyas caras es inclinada, mientras la otra es vertical, de forma que en el sentido deseado, no podrá deslizarse la cinta, ya que la cara vertical del resalte quedará detenida contra la uña -10- y únicamente podrá pasar cuando alcemos la pinza -9-, venciendo la resistencia del resorte -11-, oprimiendo con el dedo sobre la zona estríada -13-.

10 En el extremo de la cinta -7-, se encuentran dos resaltes de forma trapecial -14-, cuyas paredes verticales delimitan una zona plana en la que queda dispuesta la pieza -15-, cuya característica esencial es el poseer una boca amplia -16-,
15 por donde puede discurrir fácilmente la cinta -7-, mientras que la otra boca -17-, dispuesta sobre la zona de cinta entre los resaltes -14-, es más angosta y mantiene fuertemente fijado el extremo de la cinta, impidiendo que se escape.

20 Descrito suficientemente el objeto de la invención, es de hacer notar que al ser llevado a la práctica podrán variar las formas, dimensiones, proporción y disposición de los distintos elementos, así como los materiales utilizados, sin que
25 por ello se altere, ni modifique, su esencialidad.

REIVINDICACIONES

1ª.- Un medio de fijación para gafas de inmersión y elementos de visión similares, caracterizado por consistir en un apéndice situado en el costado de la gafa, cuya base posee una ranura a través de la que discurrirá la cinta de sujeción, estando el apéndice constituido por dos pestañas paralelas, entre las que quedará dispuesta, basculante sobre un eje, una pinza, de extremo curvado a modo de uña, mantenida siempre oprimiendo sobre la cinta por la acción de un resorte al efecto dispuesto bajo la pinza citada.

2ª.- Un medio de fijación para gafas de inmersión y elementos de visión similares, según la anterior reivindicación, caracterizado porque la cinta posee una serie de resaltes, una de cuyas paredes es vertical de modo que no pueda la cinta deslizarse al topar contra la uña de la cinta, pudiendo hacerlo si se acciona sobre la pinza y se alza venciendo la resistencia del resorte, poseyendo además la cinta, en su extremo, otros dos resaltes que delimitan a su vez una zona en la que se dispone una pieza de retención por cuya boca inferior muy angosta pasará con estrechez el extremo de la cinta, mientras que por la boca superior, de mayor amplitud, la cinta discurrirá con facilidad, manteniendo por ello el extremo de la cinta bien sujeto.

3ª.- UN MEDIO DE FIJACION PARA GAFAS DE INMER-
SION Y ELEMENTOS DE VISION SIMILARES.

La presente memoria descriptiva consta de cin-
co hojas escritas a máquina por una sola de sus caras
y otra de dibujos que la ilustran.

Madrid, 9 de Noviembre de 1976-

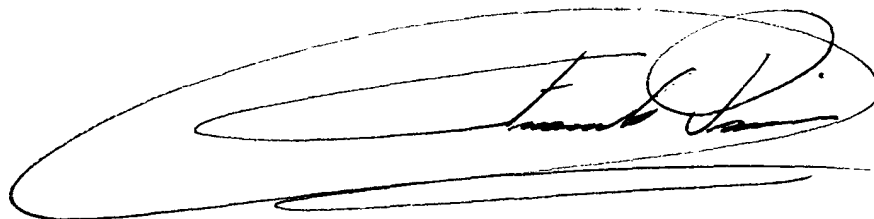
A large, stylized handwritten signature in black ink, consisting of several overlapping loops and a long horizontal stroke at the bottom.

FIG. 1

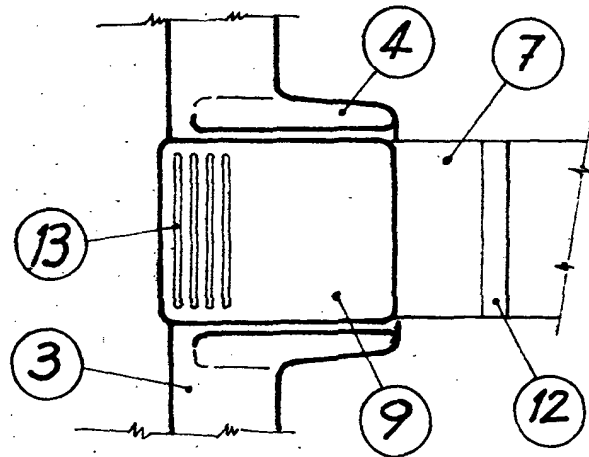
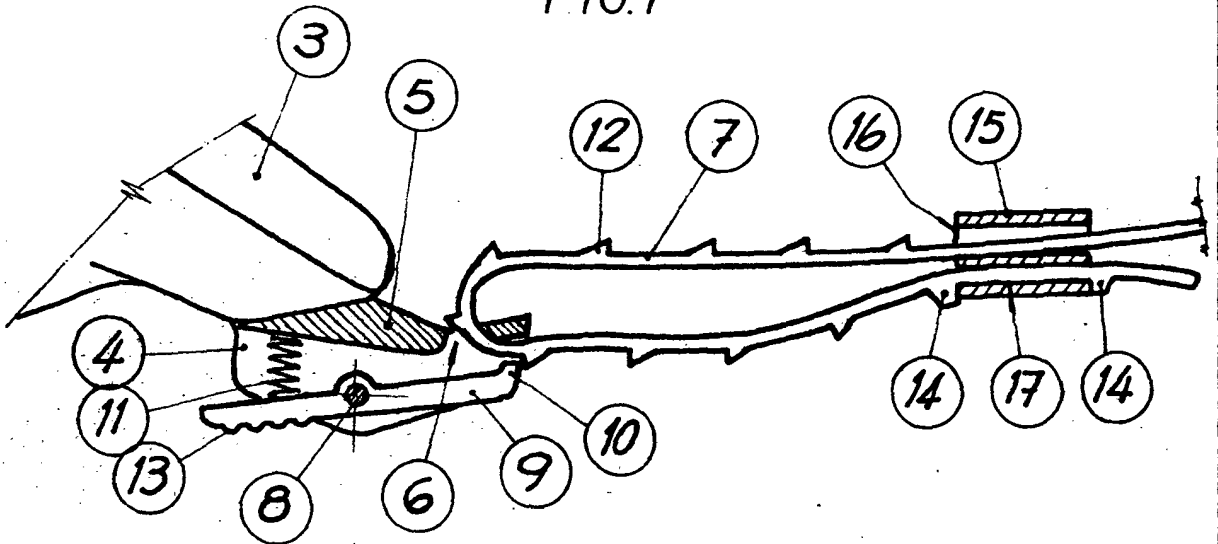


FIG. 2

pa. Fernando Peraire