



ESPAÑA

19	ES	11	NUMERO	224306	10	Y
		21				
		22	FECHA DE PRESENTACION	8 NOV. 1976		

MODELO DE UTILIDAD

30	PRIORIDADES:	32	FECHA	33	PAIS
31	NUMERO				

47	FECHA DE PUBLICIDAD	51	CLASIFICACION INTERNACIONAL
			B65J

54	TITULO DE LA INVENCIÓN
"DISPOSITIVO ELEVADOR PARA CONTENEDORES INTERCAMBIABLES APLICABLE A VEHICULOS".	

71	SOLICITANTE (S)
D. MARIO COLOMINAS SOLE	

DOMICILIO DEL SOLICITANTE	
SAN ADRIAN DEL BESOS (Barcelona), Plaza de la Iglesia, 19	

72	INVENTOR (ES)

73	TITULAR (ES)

74	REPRESENTANTE
D. MANUEL DE RAFAEL GARCIA	

MEMORIA DESCRIPTIVA

El presente modelo de utilidad se refiere a un dispositivo elevador para vehículos, del tipo que se aplica a la elevación de carrocerías o contenedores intercambiables respecto al chasis del
5 vehículo, que se caracteriza por su ligereza y simplicidad lo que le hace aportar sensibles mejoras sobre los tradicionales sistemas de elevación hoy en uso para tal fin.

10 En esencia se fundamenta el presente dispositivo en dos brazos transversales respecto del chasis del vehículo, con el que se relacionan a través de unas columnas desplazables hidráulicamente, por sistema de émbolo equilibrado en respectivas cajas
15 de soporte solidarias a dicho chasis. A su vez, los citados brazos comportan en forma de salientes superiores unos conos de acoplamiento y centraje destinados a contactar con elementos estructurales del fondo de la carrocería o contenedor, consiguiendo el correcto
20 centraje de éste respecto del chasis.

También en el citado chasis está previsto instalar unos fiadores, del tipo que se alojan en ranuras a propósito de la carrocería y que por giro a 90° provocan el aprisionado de ésta respecto del
25 chasis, cuando aquélla está en posición descendida.

Con el fin de facilitar la explicación se acompaña a la presente memoria descriptiva de una hoja de dibujos, en la que se ha representado un caso práctico de realización,
30 el cual se cita sólo a título de ejemplo

no limitativo del alcance del presente modelo de utilidad:

En dicho dibujo:

La figura única es una vista en perspectiva
5 del dispositivo en cuestión adaptado a un chasis de un camión.

Según tales figuras, el dispositivo elevador para contenedores y aplicable a vehículos objeto del presente modelo de utilidad, está constituido por unos
10 brazos -1-1a- transversales respecto al chasis -2- del vehículo -3- de cada uno de los cuales se derivan, cerca de sus extremos, respectivas columnas -4- que se desplazan por cajas de soporte -5- montadas lateralmente en el propio chasis -2-. Dicho desplazamiento es de tipo hidráulico, y los brazos suben
15 uniformemente utilizando el principio de émbolo equilibrado, a partir de un grupo motriz y una válvula especial (no representados en el diseño) que permiten el ascenso y descenso de los brazos -1-1a- juntos o
20 separados.

Los mencionados brazos son portadores asimismo de unos conos -6- de acoplamiento y centraje salientes de la cara superior de los mismos, y destinados a encajar en elementos estructurales del fondo de la
25 carrocería o contenedor encajando en ellos y produciendo su centraje respecto del chasis -2-. También en éste se han previsto unas cartelas -7- con fiadores -8- del tipo que encajan en ranuras de la carrocería y por giro a 90° de sus manetas en ángulo
30 -9- producen la solidarización entre chasis y

carrocería.

El modelo, dentro de su esencialidad, puede ser llevado a la práctica en otras formas de realización que difieran sólo en detalle de la indicada únicamente a título de ejemplo, a las cuales alcanzará igualmente la protección que se recaba. Podrá, pues, fabricarse este dispositivo con los medios y materiales más adecuados y con los accesorios más convenientes, por quedar todo ello comprendido en el espíritu de las siguientes reivindicaciones.

REIVINDICACIONES

Se reivindica como objeto del presente modelo de utilidad:

5 1.- Dispositivo elevador para contenedores intercambiables aplicable a vehículos, caracterizado esencialmente por estar constituido por dos brazos transversales respecto del chasis del vehículo que se relacionan con éste a través de unas cajas de soporte instaladas lateralmente en el mismo y por las que se
10 desplazan sendas columnas afectas a aquellos brazos, cuyas columnas son accionadas hidráulicamente desde un grupo motriz y una válvula especial que permite el ascenso y descenso de los dos brazos juntos o separados según las necesidades de servicio.

15 2.- "DISPOSITIVO ELEVADOR PARA CONTENEDORES INTERCAMBIABLES APLICABLE A VEHICULOS".

Consta la presente memoria descriptiva de cuatro hojas mecanografiadas y de una lámina de dibujos.

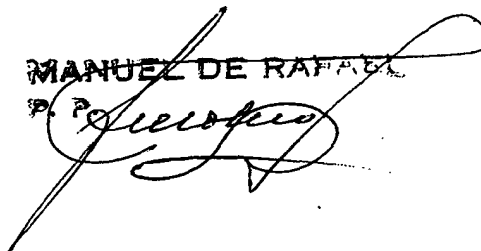
Madrid, a - 8 NOV. 1976

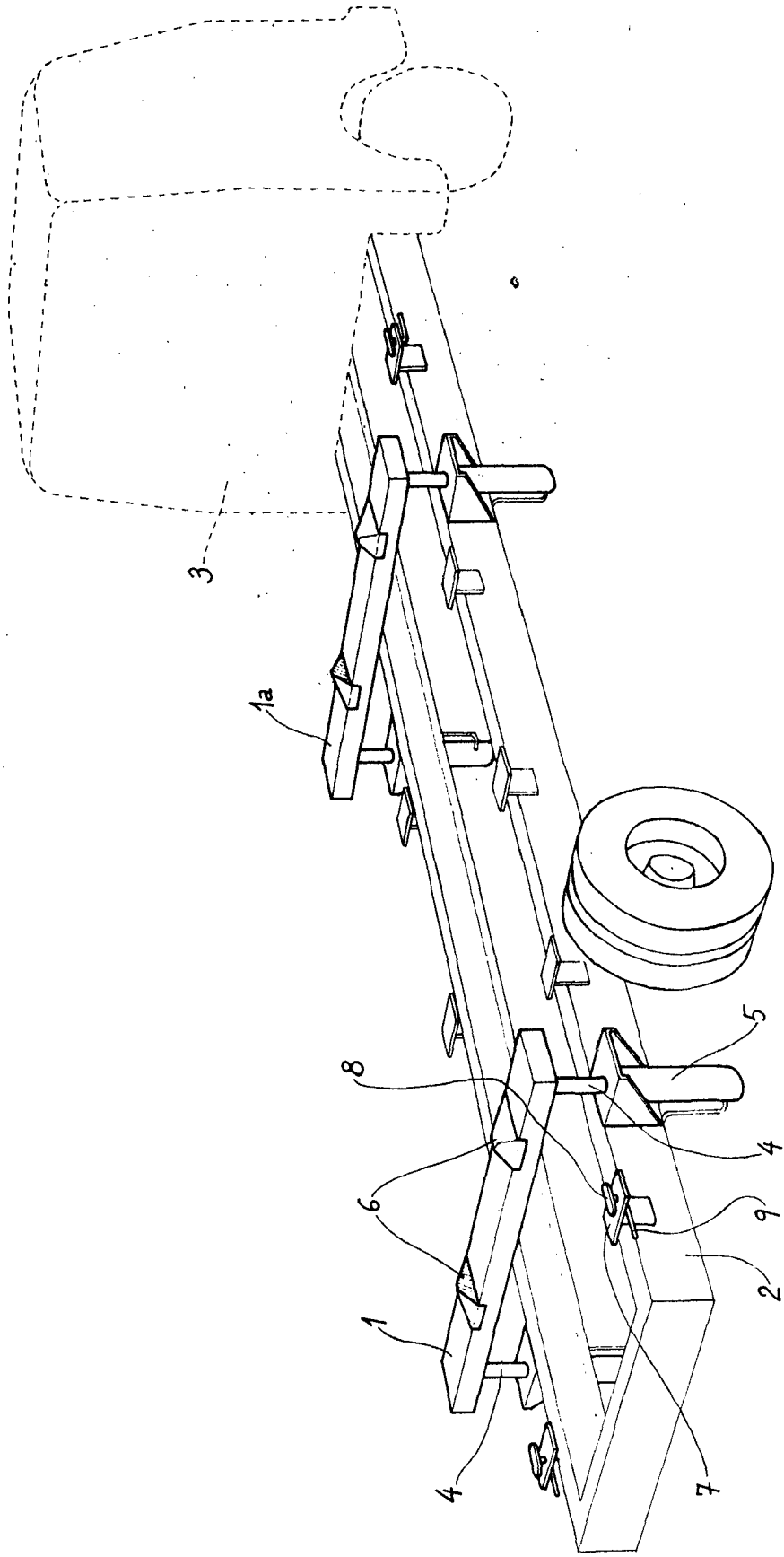
MARIO COLOMINAS SOLE

p. a.

MANUEL DE RAFAEL

P. P.





Madrid, 8 de Novbre. de 1976

Mario Colominas