



ESPAÑA

19 ES	11	NUMERO	224.250	10 Y
	21			
	22	FECHA DE PRESENTACION		

MODELO DE UTILIDAD

90 PRIORIDADES:		
31 NUMERO	32 FECHA	33 PAIS
47 FECHA DE PUBLICIDAD	51 CLASIFICACION INTERNACIONAL F16K	
54 TITULO DE LA INVENCIÓN APARATO DE GRIFERIA SANITARIA		
71 SOLICITANTE (S) DON JOSE MARLET BARRERA		
DOMICILIO DEL SOLICITANTE Ctra. de Barcelona nº 8 - SAN CUGAT DEL VALLES (Barcelona)		
72 INVENTOR (ES)		
73 TITULAR (ES)		
74 REPRESENTANTE DON JOSE LOPEZ CORTES		



de Utilidad, es que bajo un diseño racional de la misma, se
llegue a obtener una grifería, exteriormente toda de acero
inoxidable, pero aprovechando la materia prima que es fácil-
mente accesible el almacén como es el tubo de acero inoxidab-
5 le. Para hacer la unión de las diferentes conducciones de
paso de agua se obtiene asimismo fácilmente en el almacén
en barra calibrada de latón.

Los elementos así reunidos se unen entre sí por me-
diación del roscado de los mismos y productos llamados solda-
10 dura en frío que resistan el calor del agua que circular por
sus conductos y a la vez queden las piezas fuertemente uni-
das entre sí hasta formar un sólo bloque.

Para que la idea general anteriormente expuesta
pueda ser más fácilmente comprendida, en la descripción que
15 sigue vamos a referirnos a la lámina de dibujo que se acompa-
ña, la cual nos muestra un caso de realización práctica, na-
turalmente que tratándose de un ejemplo aclaratorio el dibu-
jo en cuestión deberá interpretarse con amplio criterio y sin
carácter limitativo alguno.

20 En dichos dibujos se representa en la fig. 1, una
vista frontal de un grifo para lavabo, en la fig. 2, una vis-
ta lateral de un grifo para lavabo, y en la fig. 3 una vista
lateral de un grifo para fregadero, en la fig. 4 una vista
frontal de un grifo para bañera, y en la fig. 5 una vista la-
25 teral de un grifo para bañera.

La construcción y funcionamiento de los mismos es
como sigue:

.../...

El tubo -1- forma el cuerpo central en el cual esta centrada fuertemente la pieza -2- cilíndrica y en la cual va fijada y roscada la pieza -3-, la cual está agujereada en to do su largo por los agujeros -4- y -5-, en uno de cuyos ex -
5 tremos están soldados los tubos -4A- y -5A-, y en el otro ex tremo están en comunicación con los agujeros -6- y -7- de la pieza -2-, en la citada pieza -2- están los agujeros -8- y -9- que sirven de comunicación al tubo -10- roscado y fijado a la pieza -2-. En el cuerpo -1- está fijada en cada extremo
10 la pieza -11- que lleva una tuerca -12- con una rosca -13- por la cual el pivote roscado -14- al girar movido por el mando -15-, que es otro tubo fijado y formando parte del mismo por soldadura el disco -16-, que lleva el anillo -17- en el que está alojada la rótula -18- del pivote -14-, fijado
15 por el pasador -19-, al objeto que el tubo -15- esté soportado en el centro por la rótula -18- y en su interior por unos anillos circulares -20- al objeto de que no haya necesidad de trabajar al exterior del cuerpo -1- con los mandos
20 -15- dejando un espacio entre ellos para aprovechar las medidas standar de los tubos que se encuentran disponibles en almacén.

Luego unos discos esmaltados -21- y pegados al disco -16- cuidan de terminar estéticamente éste Modelo de grifo. Cuando el mando -15- hace girar el pivote roscado -14- empuja el fuelle -22- y cierra el agujero -7-, al salir el
25 agua por los agujeros -8- y -9- a través del tubo -10- y el agujero -23- de la pieza -24- que está fijado oblicuamente

.../...

5 por el punto -25-, sale el agua por el tubo -26-. La fijación del grifo al lavabo se obtiene de la siguiente manera: la pieza -3- está fijada al cuerpo -1- por mediación del anillo -27- que a través de la pared -28- que presenta el lavabo lo fija a la tuerca -29-.

10 La figura -3- que representa el grifo de fregadero - ras la misma explicación funcionamiento que el grifo de lavabo, representado en la fig. -1- y -2-, con la diferencia que en lugar del tubo -10- está fijada la pieza -40- en la que va montada la pieza -41- que gira sobre la misma por el largo -42- y que lleva unos retenes -43- para evitar la fuga del agua, y un tubo -44- fijado a la pieza -41- y que por el agujero -45- de la pieza -40- da paso a la salida del agua.

15 En el grifo para baño se repite el mismo sistema de funcionamiento y cierre de la figura -1- y -2-, si bien la salida del agua se hace por el tubo -50- directamente a la bañera. Sin embargo este grupo por el hecho de tener que estar empotrado en la pared el sistema de fijación se ha resuelto de la siguiente forma; una pieza -51- lleva cuatro
20 agujeros en lugar de dos al objeto de dar más paso al agua. Dichos agujeros están unidos entre sí por el tubo de más diámetro -52- y -52A- que representa el agua fría y caliente. La pieza -55- está unida por una parte al grupo central -56- que es el que lleva los agujeros de cierre -57- y la unión
25 de la pieza -51- con la pieza -55- se hace por mediación de la tuerca -58- quedando la pieza -51- dentro de la pared -59- y la otra parte del grupo fuera de la misma.

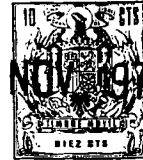
.../...



El tubo -60- es de acero inoxidable para proteger la pieza -3- que puede ser de latón ó sea que todas las partes visibles de piezas de latón están protegidas por un tubo de acero inoxidable.

5 Descrita suficientemente la naturaleza y características de estos nuevos aparatos de griferia sanitaria, se ha de hacer constar la posibilidad de que sean variables sus materiales formas y tamaños, así como también podrán introducirse variaciones secundarias que no alteren la esencialidad
10 de su objeto, que se pone de manifiesto en la siguiente:

23



- 6 -

NOTA REIVINDICATORIA
= = = = =

En este Modelo de Utilidad se reivindica:

5 1. - Un aparato de grifería sanitaria, caracterizado esencialmente por el hecho de comprender un tubo que constituye el cuerpo principal del mismo, en cuyo interior y en su centro va fuertemente alojado un bloque cilíndrico, en cuyas superficies de cada lado, presenta unos agujeros que están en comunicación con otros agujeros previstos en una pieza cilíndrica fijada a dicha pieza de bloque central, presentando otro agujero rozando la periferia del tubo que hace de cuerpo, el cual está en comunicación con otro tubo fijado también a la referida pieza central y en cuyo extremo del tubo se fija otra pieza provista de una salida para el agua, y porque sobre los extremos de dicho tubo principal se acoplan unas piezas que se fijan fuertemente y herméticamente a dicho tubo en los que van roscadas unas piezas y un fuelle elástico en cuyo interior se ha dispuesto un pivote con rotula, fijado a unos tubos que actúan como mando del grifo para cerrar el paso del agua y porque dichos tubos están en contacto con unos anillos circulares ligeramente inferiores a su diámetro interior con objeto de centrar dichos mandos con el cuerpo central.

2. - "APARATO DE GRIFERIA SANITARIA".

De conformidad en un todo en lo esencial y fines industriales a lo descrito en la precedente memoria descrip-

.../...

23 NOV 1974



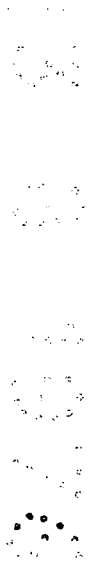
- 7 -

tiva y gráficamente representado en los adjuntos planos para su mejor comprensión.

Esta memoria consta de SIETE hojas escritas ó mecanografiadas por una sola cara a doble espacio.

Madrid. 23 NOV. 1974

Por autorización del interesado.



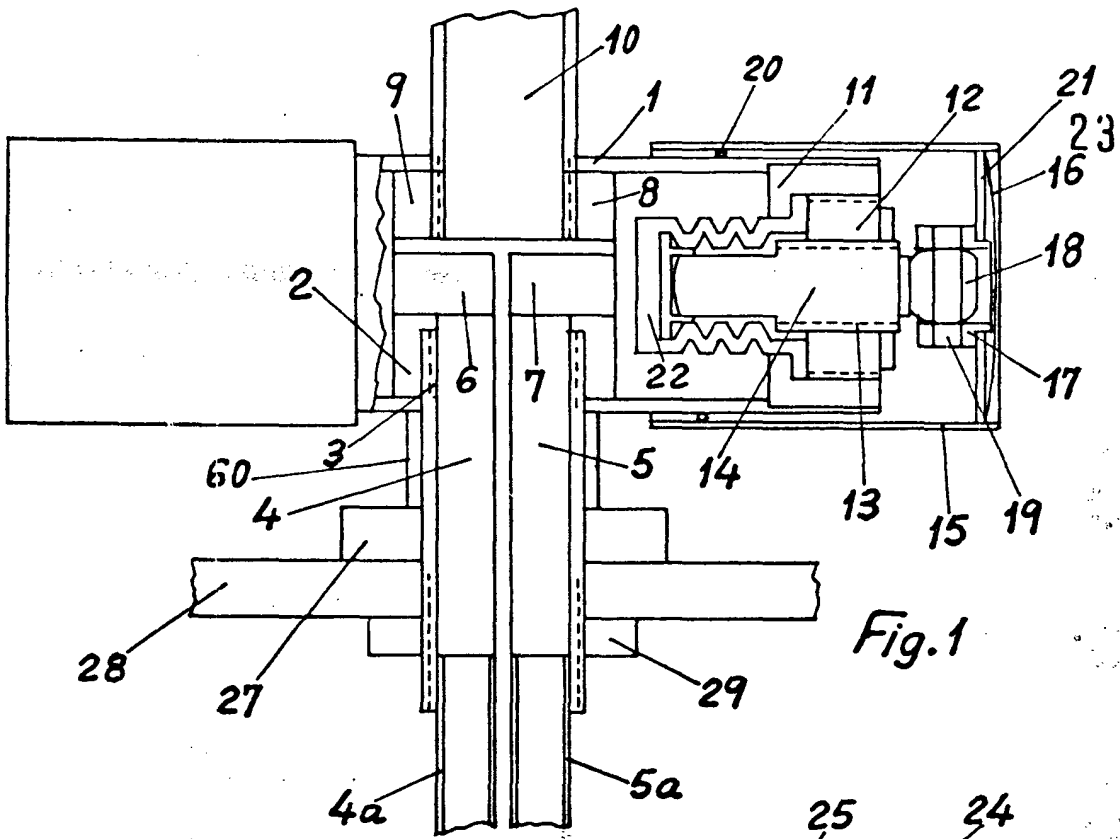


Fig. 1

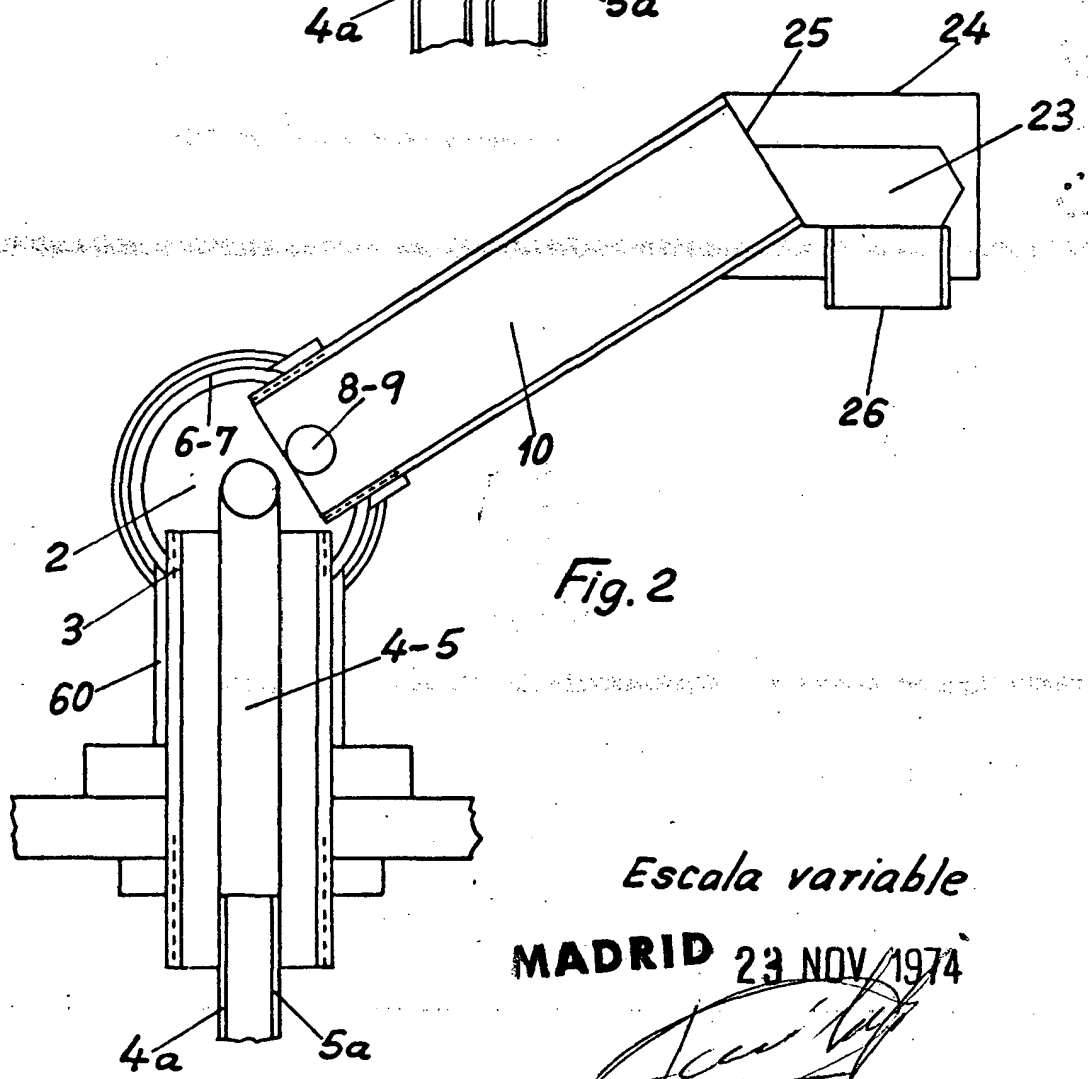


Fig. 2

Escala variable

MADRID 23 NOV 1974

10 10 10
23 NOV 1974
10 10 10
DIEZ OTS

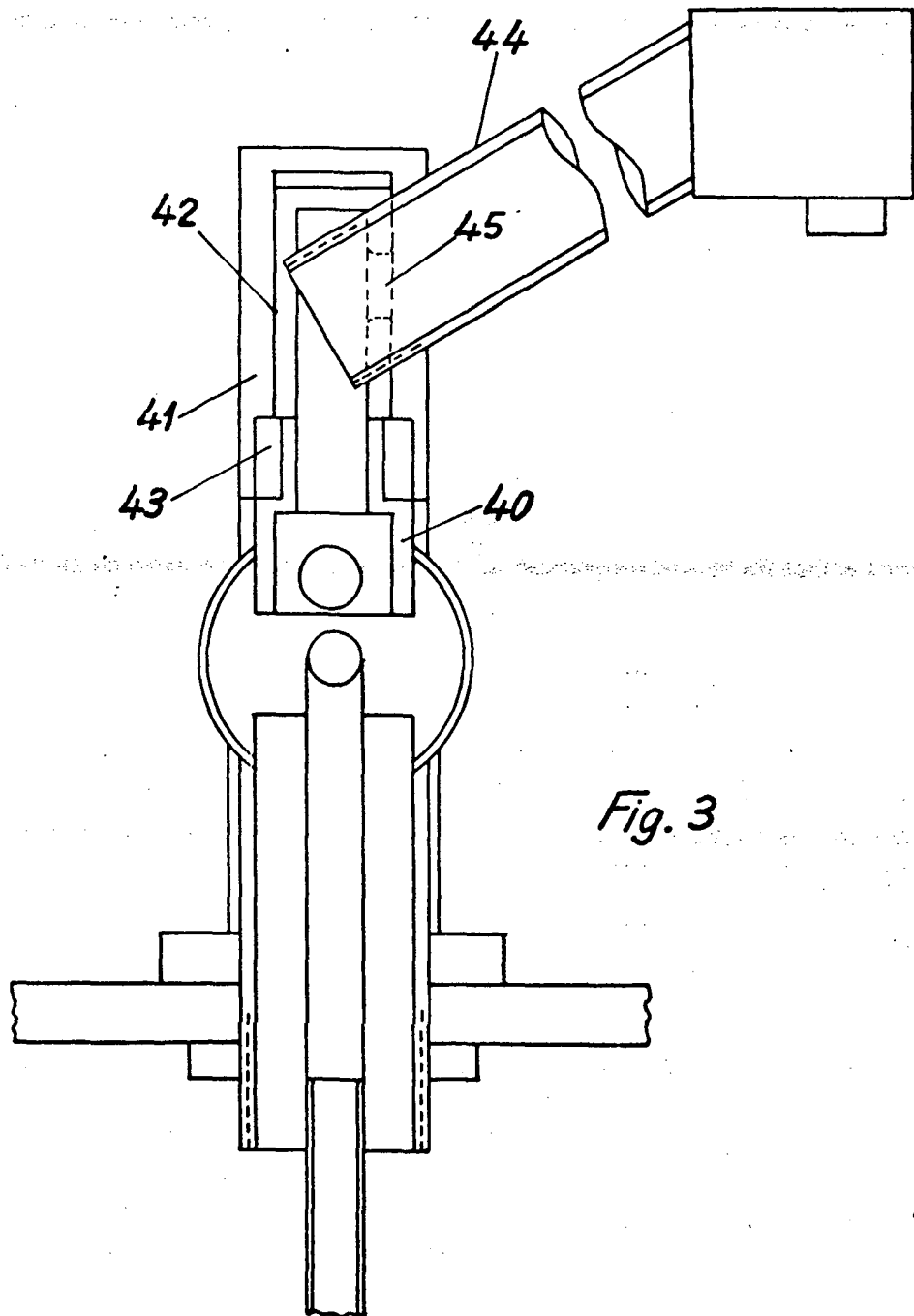


Fig. 3

Escala variable

MADRID 23 NOV. 1974

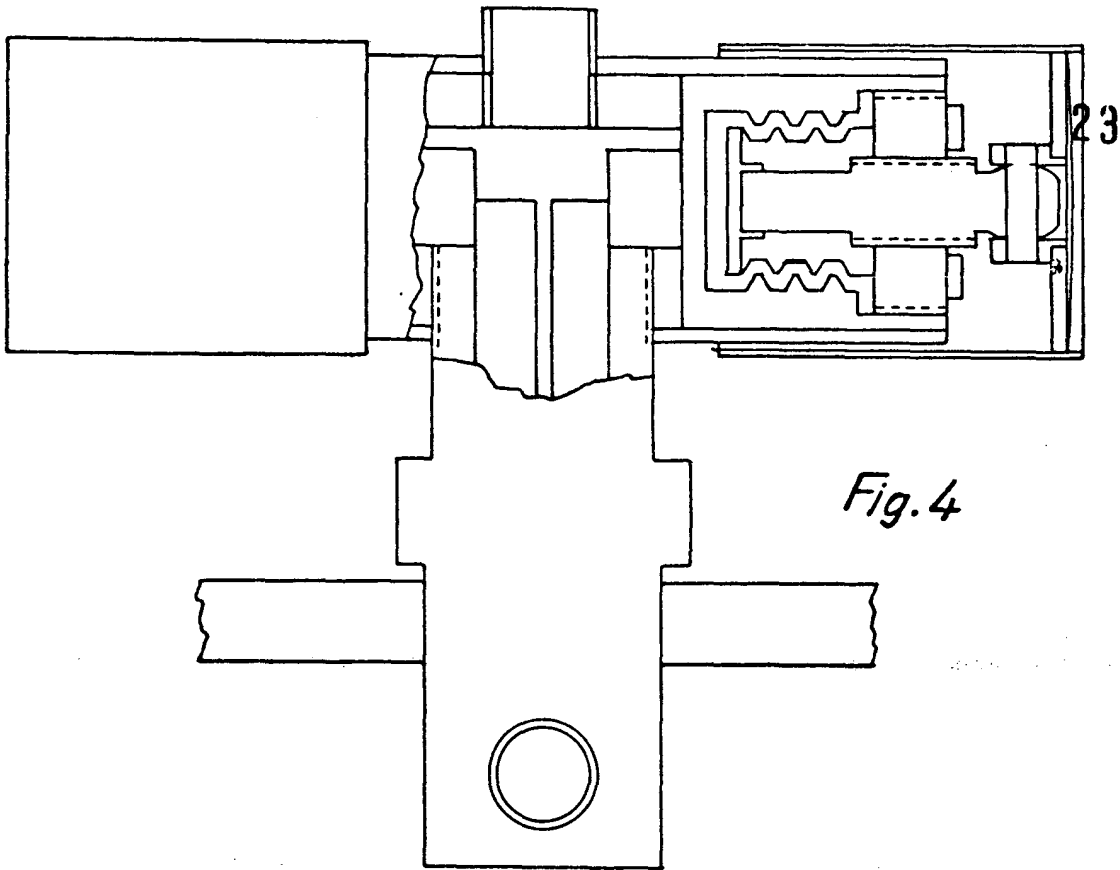
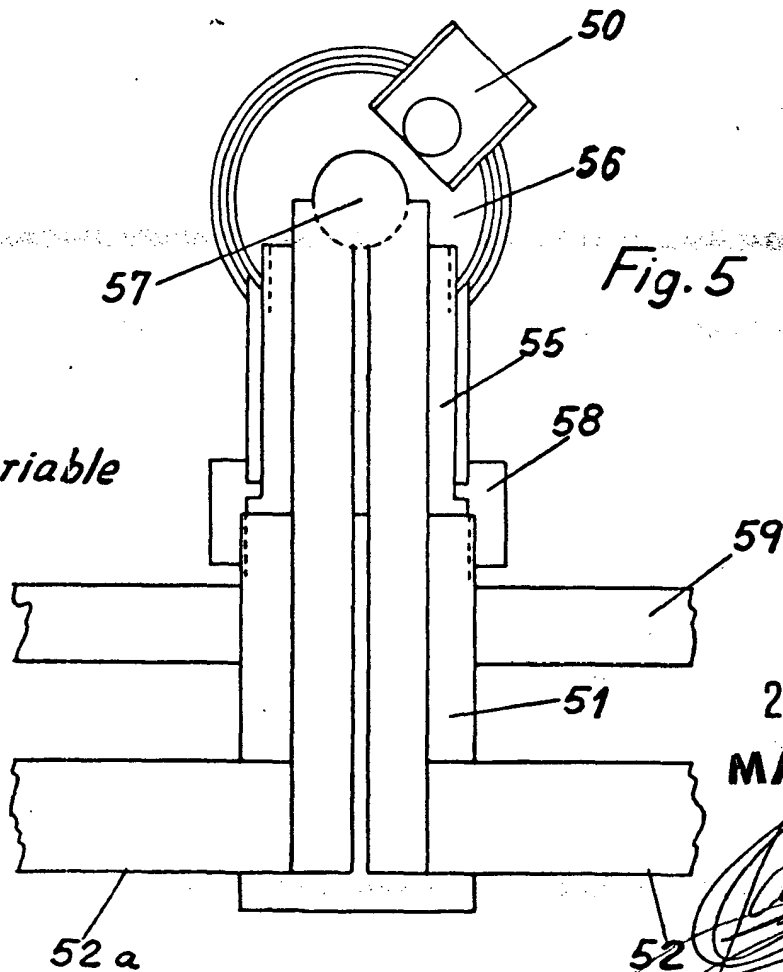


Fig. 4



Escala variable

Fig. 5

23 NOV. 1974

MADRID