



PATENTE DE INVENCION
=====

224164

MEMORIA DESCRIPTIVA

sobre:

"Perfeccionamientos en inodoros". 224164

=====

Solicitantes : ALBERT ALLEN BAKER y JOHN HENRY SCHMID,
ambos de nacionalidad norteamericana,
residentes respectivamente en
1915 West 6th Street, Erie, Pensilvania,
EE. UU. de A., y 529 Sherwood Parkway,
Westfield, New Jersey, EE. UU. de A.

=====

Este invento se refiere a inodoros y, más especialmente, a inodoros murales o al tipo de inodoros sostenidos en muros, a diferencia de los sostenidos en el suelo.

5. Los inodoros de uso corriente en fábricas y edificios industriales, son frecuentemente del tipo en el que las tazas están sostenidas o adosadas al muro. Estos inodoros requieren el empleo de una válvula de descarga o inundación y para su funcionamiento precisan
10. la presión del agua de la instalación principal y el



224164

- empleo de grandes volúmenes de agua suministrados a la taza en tiempo relativamente corto para eliminar o arrastrar el contenido de la taza al inundarla. Para utilizar este principio de inundación, es necesario,
15. un tubo de gran diámetro para suministrar agua a una elevada presión de suministro a la taza, y es importante que el tubo de suministro conserve su tamaño en todo el trayecto desde la conducción principal de suministro de agua a la taza, con objeto de mantener
 20. la presión y el caudal necesarios. El empleo de un tubo de diámetro suficiente para accionar la válvula de descarga o inundación utilizados en los inodoros, resulta poco práctico, y el gasto es prohibitivo en las instalaciones domésticas, especialmente en aquellas localidades en que el agua se suministra por contador.
 25. El coste de los contadores de agua, aumenta más en proporción al aumento de capacidad, y el coste de tales contadores resulta prohibitivo para instalaciones domésticas cuando el tamaño del tubo y del contador
 30. llega a ser de un tamaño adecuado para accionar un inodoro del tipo de válvula de descarga. Por ejemplo, el coste de un tubo de 31,8 mm. es prohibitivo para instalaciones domésticas y el tubo de este diámetro es el corriente y casi alrededor del tamaño mínimo
 35. en el que funcionan los inodoros normales de válvula expulsora o de arrastre por sifón. Este tamaño es adecuado solamente para las zonas en las que se dispone de una presión de suministro suficiente. Los inodoros murales tienen una serie de ventajas sobre los montados
 40. en el piso, en cuanto a conveniencia para limpiar el

27
224164



- suelo de la habitación que los aloja. Los inodoros montados en el piso se usan corrientemente en instalaciones domésticas porque generalmente utilizan un depósito o cisterna para acumular una gran cantidad de agua para su inundación o limpieza. En este tipo de inodoros, sin embargo, es necesaria la construcción de una rama de sifón en el interior de la taza con objeto de que el agua aspire o arrastre el contenido de la misma o sea, para que la trayectoria que el agua sigue desde el fondo del lavabo sea de una forma tal y de una longitud adecuada o conveniente para reducir la velocidad del líquido y llenar el paso del tubo cuando el lavabo se inunda, a fin de que pueda desarrollarse una contrapresión y un efecto de sifón o de aspiración para el arrastre del contenido de la taza. Con este sistema de inodoro no es preciso usar la presión de la instalación general de agua.

- En un lavabo montado en el piso, la construcción y colocación de la rama de sifón no presenta problema alguno ya que dicha rama puede disponerse en el interior de la misma taza y puede dirigirse alrededor de la parte posterior o anterior de la misma y a través de su parte inferior. En un inodoro del tipo mural y con depósito, es imposible encontrar espacio suficiente en la taza para disponer en su interior una rama de sifón de longitud suficiente para funcionar de modo práctico, sin utilizar presión adicional de la tubería de suministro o de otro origen. Esto hace que el empleo de los inodoros murales actualmente conocidos, no sea práctico en instalaciones caseras y disuade de emplearlos.

224164



Una ventaja de la rama de sifón a que este invento se refiere es que todas las funciones de arrastre o aspiración se realizan en el interior de la pared de la habitación. Así pues, la rama de sifón puede disponerse

75. tan larga como se desee, para obtener la máxima eficiencia de aspiración o arrastre. Además, el paso interior de la rama de sifón puede ser de cualquier tamaño práctico conveniente para ajustarse a todas las normas de fontanería, o instalaciones de saneamiento.

80. Asimismo, se ahorra un gran espacio en la habitación de una casa, dado que la taza puede hacerse menor, al disponerse la rama de sifón en la pared de la habitación.

Así pues, un objeto de este invento es evitar

85. todos los inconvenientes que ofrecían los inodoros de depósito abierto y del tipo mural, de la construcción anterior, y más especialmente, constituye un objeto el proporcionar un inodoro de tipo mural con una rama de sifón amovible y conectada al mismo, de

90. construcción sencilla, de fabricación económica y de empleo práctico y eficiente.

Otro objeto de este invento es proporcionar una rama de sifón, para un inodoro mural, separada de éste y no dispuesta en el interior del mismo y,

95. que no limita por tanto, el modelo de la taza, sino que lo simplifica.

Una aplicación de este invento es proporcionar una rama de sifón para un inodoro con depósito de inundación o arrastre, en el que la rama

100. mencionada esté dispuesta en el muro detrás del lavabo.

221



224164

Otra aplicación de este invento, consiste en proporcionar un inodoro mural en combinación con un depósito de inundación o limpieza.

105. Otra aplicación de este invento, consiste en proporcionar un inodoro de tipo mural en combinación con una rama de sifón para el mismo.

110. Otra aplicación de este invento consiste en proporcionar un soporte para un inodoro de tipo mural, que realice además la función de una rama de sifón y una conexión de salida para el inodoro.

115. Teniendo presente los objetos anteriores y otros, este invento consiste en la combinación y disposición de elementos que a continuación se describen más detalladamente, se representan en los dibujos adjuntos y se indican más taxativamente en las reivindicaciones finales, debiendo entenderse que en la forma, tamaño, proporciones y detalles menores de construcción, pueden introducirse cambios sin separarse del espíritu de este invento ni sacrificar ninguna de sus ventajas. En los dibujos:

120. La fig. 1, es una vista lateral de una rama de sifón para inodoro, del soporte y del montaje del mismo en la pared, de acuerdo con este invento.

125. La fig. 2, es una vista de frente del sostén de la rama de sifón del inodoro, o del sistema especial y del tubo de ventilación representados en la fig. 1.

La fig. 3, es un corte a mayor escala, de una instalación de acuerdo con este invento.

130. La fig. 4, es una vista lateral de otro tipo

27
224164



de este invento.

La fig. 5, es un corte por la línea 5-5 de la fig. 6.

La fig. 6, es una vista de frente del dispositivo representado en la fig. 5.
135.

La fig. 7, es una vista de un depósito de limpieza encerrado en un muro, detras del inodoro y para usarse con éste.

La fig. 8, es una vista de otro tipo de este invento.
140.

La fig. 9, es una vista análoga a la fig. 8, de otro tipo de este invento.

La fig. 10, es una vista de frente de la rama de sifón empleada con el inodoro representado en la fig. 9; y
145.

La fig. 11, es una vista de frente de la rama de sifón empleada con el inodoro representado en la fig. 8.

Con referencia a los dibujos, la fig. 1, representa un piso 1, sostenido por viguetas de madera 2 y en el que se apoya un muro constituido por elementos separados 3, de una construcción prolongada hacia arriba desde el suelo o piso 1. En 4, se dispone una abertura para el tubo de desagüe 5, que se prolonga hacia arriba a través de la misma, y para acomodar el codo 6, que se conecta a una rama de sifón 7, debidamente conectada al inodoro mural 8 dotado de un depósito de inundación o limpieza 9, sostenido encima de aquel, como se explicará más adelante.
150.
155.

160. El inodoro 8, contiene una taza de tipo



224164

- convencional, provista de un canal o paso 10 para el agua, prolongado en la periferia superior de aquélla y dotado de orificios de salida 11, que con él comunica. El agua se suministra al canal 10, desde el depósito 9, a través de un mecanismo de válvula de cierre, del tipo corrientemente usado en los depósitos o cisternas de inundación. El depósito 9, puede estar sostenido en la parte superior del inodoro 8, en 12, y una manivela 13 estará adecuadamente unida^a una válvula para llenar de agua el depósito 9, con objeto de derramarla por el canal 10 y a través de los orificios de salida 11, a fin de limpiar la parte interior de la taza, inundando el inodoro 8 hasta llegar al nivel de agua 14, en cuyo momento el agua rebosa por encima del borde 14 y desciende a la rama de sifón 7. El agua del suministro, podría conectarse a los orificios de salida 11, a fin de ayudar a la del depósito de limpieza 9 a limpiar el inodoro 8. Además, puede disponerse un paso desde el suministro o cañería principal de agua a la parte superior del sumidero o al fondo de la taza, para obtener un chorro que favorece el movimiento de arrastre del sifón y mejore su eficiencia.

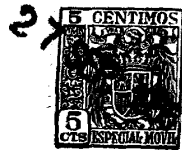
- Con preferencia, el inodoro 8 tiene un ala 17 solidariamente unida al extremo posterior del mismo, preparada para el paso de pernos 18 que se prolongan al interior de abrazaderas 19 que forman cuerpo con la rama de sifón 7, al que se sujetan por un tornillo 20. El tubo de desagüe 5, termina en su parte superior, en una parte 23 con brida o pestaña, dispuesta para recibir un tubo de ventilación 24 mediante una junta

224164



- hermética 25. El tubo de ventilación 24 se prolonga en dirección ascendente a través del tejado de la casa, para conducir al exterior los gases mefíticos. El extremo inferior del tubo 5 está preparado para conectarse a una alcantarilla u otro medio. En 27 está acoplada al tubo de desagüe 5 una ramificación 26, lateralmente prolongada, dotada de una parte ensanchada 28 que recibe el codo 29, herméticamente conectado a aquella en 30. El codo 29 se desvía hacia arriba y termina en una parte ensanchada 31, dispuesta para recibir el extremo inferior 32 de la rama de sifón 7, provisto de una placa 30a en él sostenida, con taladros preparados para recibir pernos 34, para sostener la placa 30a en el suelo 1.
205. La rama de sifón 7 tiene una parte intermedia curvada que se tuerce en forma de sifón, y termina en su extremo superior en una parte 35 doblada hacia delante y provista de una pestaña o reborde 36 en el borde anterior. En la parte posterior, en 38, se disponen abrazaderas 37, prolongadas lateralmente, que reciben pernos de cabeza cuadrada 39 destinados a sujetar la rama de sifón 7 a un elemento estructural de un edificio, tal como el elemento 40, por cuyo medio podrá mantenerse en una posición vertical. Las abrazaderas 19 están dispuestas para recibir pernos 42 con objeto de sujetar más aún el inodoro 8 a las mismas, como antes se indica. El extremo superior 35 de la rama de sifón 7 tiene la pestaña 36 de longitud superior a la corriente y que se prolonga en una ramura 47 preparada alrededor de la abertura 48 de la

224164



- parte posterior del inodoro 8 y que contiene la empaquetadura 49. La abertura 48 es más profunda que las corrientes y aloja varios anillos de empaquetadura, unos rígidos y otros elásticos, que pueden retirarse en
225. número conveniente para ajustar la longitud de extremo de tubo que se prolonga al interior de la abertura 48, para ajustar el inodoro 8 más cerca o más lejos del accesorio de sostén, a fin de adaptarse a muros de distintos espesores. Así pues, cuando el fontanero
230. encargado de la instalación monta la taza 8 como se indica en la fig. 1 y aprieta los pernos 42 en las abrazaderas 19, la pestañita 36 se coloca en ajuste de cierre con la empaquetadura 49, impidiendo de este modo cualquier fuga o escape.
235. Se observará que, dado que la rama de sifón 7 se prolonga hacia atrás desde la parte 35, el agua que sale de la taza ha de circular alrededor del borde agudo 149 al dirigirse hacia abajo, cambiando así bruscamente la dirección de la corriente. Al continuar
240. su movimiento, el agua encuentra otras curvas 45 y 46 mientras recorre la rama de sifón 7. Estas curvas y bordes bruscos reducen la velocidad del agua y hacen ascender la contrapresión, o resistencia al escape, a un valor elevado dando lugar a que la rama de
245. sifón 7 se llene de agua por completo. Al llenarla, la columna de agua se prolongará hacia abajo por el interior de la rama 7 y se desarrollará aspiración suficiente, para arrastrar de la taza el contenido de la misma y dirigirlo al interior de la rama de sifón
250. 7 y, por el codo 29 al desagüe 5.

27
224164



Las figs. 4 a 6 representan otro tipo de rama de sifón para uso en un edificio de varios pisos, en la que se dispone un tubo de desagüe 105 para prolongarse hacia arriba entre los elementos 103 del muro

255. y para recibir otro trozo de tubo en la parte ensanchada 131, con objeto de continuar el tubo de desagüe 105 hacia arriba a todo lo alto del edificio, por cuyo procedimiento pueden conectarse a aquel, en cascada, otras ramas de sifón de otros cuartos de aseo. La rama

260. de sifón 107 se representa fundida de una pieza con la parte 105 del tubo de desagüe y unida al mismo en 126. Se disponen pernos 127 para prolongarse a través del ala 117 de la parte posterior inferior del inodoro 108, y en la parte superior se acoplan abrazaderas 119

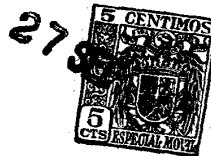
265. para recibir pernos 142 destinados a fijar la parte superior del inodoro 108 a la rama de sifón 107. Un depósito de limpieza 109 se monta y apoya sobre la parte superior del inodoro 108, en 112, y una manivela 113 se conecta a un mecanismo convencional de inundación.

270. El inodoro 108 está preparado para llenarse hasta un nivel de agua 114, que puede derramarse por encima del borde 113 al llenarse la taza desde el depósito 109, y al descargarse éste, el agua llena la rama de sifón 107 y arrastra el contenido de la taza, lim-

275. piando el inodoro 108. La parte horizontal 145 de la rama de sifón 107, termina, en su extremo superior, en una pestaña o brida 146 preparada para recibir un empalme de la parte posterior del inodoro 108. La rama de sifón 107, representada en la fig. 5, igual

280. que en la otra construcción, tiene un borde brusco 149

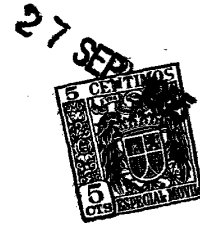
224164



y otros adicionales 150 y 151 que continúan formando el paso sinuoso a través del cual circula el agua.

En el tipo de este invento representado en la fig. 7, se indica un inodoro 201 con una rama
285. de sifón 202, a él unida en 203, que como se representa en la fig. 7 tiene una parte contorneada 1203, y se prolonga hacia abajo y está preparada para descargar en un accesorio 204 conectado en 205 a una tubería de desagüe 206. El inodoro 201 está montado en la rama
290. de sifón 202 por abrazaderas 207 y mediante un empalme abocinado 208 de la misma.

En el interior del muro 210 se monta un depósito o cisterna de limpieza 209, provisto de una manivela de descarga 211 que atraviesa el muro en
295. 212. El acceso al depósito 209, puede conseguirse de varios modos. En el interior del depósito 209 se acopla una válvula convencional de descarga. El agua llega al depósito por un tubo 213 que se conecta al primero en 214; el otro extremo del tubo 213 está
300. unido a un suministro de agua. El extremo superior 215 del depósito 209, está cerrado, pero comunica con la atmósfera de cualquier modo adecuado. El depósito 209 descarga, por su extremo inferior, en el tubo 217 unido al primero en 218 por un extremo y cuyo
305. otro extremo se prolonga a través de una abertura 219 de la pared 210 y descarga en la abertura 220 de la parte posterior superior del inodoro 201. El depósito 209 está sostenido sobre el extremo superior de la rama de sifón 202, en 1220, por medio de riostras 221
310. unidas al depósito 209 en 222 y a la rama de sifón 202



224164

en 1220 y en 223. El agua del tubo 217 se descarga a través de un anillo hueco 225 y pasa, a través de orificios de salida 226, al interior de la taza 201 para limpiar los costados de la misma. La depresión
315. formada en la taza 201, mantiene el nivel de agua en 227, una vez inundado el inodoro 201. Al accionar la palanca 211 para soltar la válvula, el agua procedente del depósito 209 hace que ascienda el nivel de agua 227 y rebose al interior de la rama 202, donde
320. se acumula hasta que se desarrolla una acción de aspiración o arrastre en la rama de sifón 202, que actúa sobre el agua de la taza 201 y la arrastra por encima del borde 228, aspirando el agua y otros materiales, para retirarlos del inodoro 201. Después de aspirarse
325. todo el agua, la que penetra desde el depósito 209 eleva su nivel en la taza 201 hasta la altura 227 permaneciendo en este punto hasta que el inodoro 201 se inunda de nuevo.

En la construcción de este invento representada en la fig. 8, se forma un cierre hidráulico
330. por medio de una rama de sifón 303 conectada a la parte posterior de un inodoro 301, en 304, con un cierre 305 intermedio. Dado que el borde interior en 307, está a mayor nivel que el borde inferior de la pestaña
335. 304, la rama de sifón 303, por sí misma, forma un cierre hidráulico con el inodoro 301, construido de modo algo parecido a la taza 201, y el depósito montado en el muro puede descargar a través de un tubo 317 para elevar el nivel de agua 327 y, por tanto,
340. hacer que la rama de sifón 303 se llene y desarrolle una acción de aspiración a través de aquella que, a

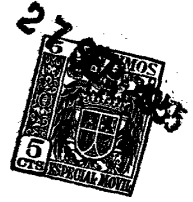


224164

su vez, vaciará el contenido de la taza 301. Una de las diferencias entre la construcción representada en la fig. 8 y la que se representa en la fig. 7, es
345. que el cierre hidráulico, en aquella se encuentra en el interior del muro, por lo cual la rama de sifón 303 aspira el agua por la parte 307, más que disponiendo un tabique o borde en la parte posterior y formando cuerpo con la misma taza, como en 228 de la
350. fig. 7.

En el tipo del invento que se representa en la fig. 9, se dispone en el muro una rama de sifón 403, preparada para descargar en una tubería de desagüe de modo análogo a como las ramas de sifón 202 y 303
355. vierten en las tuberías de arrastre. La rama de sifón 403 se prolonga hacia arriba en 404 y, en su extremo superior, termina en una parte curva 405, a continuación se prolonga hacia abajo en 406, hacia delante en 407 y termina en una parte 408 preparada para conectarse
360. al empalme cónico de un inodoro 401, provisto de un canal periférico 407a que comunica con orificios de salida 426 desde los cuales el agua limpiará los costados de la taza al inundar el inodoro 401, o sea, se descarga agua del depósito, por el tubo 417, al interior
365. de la cámara 418. El fondo 420 de la taza es generalmente horizontal, y la parte 406, prolongada hacia abajo, de la rama de sifón 403, forma un cierre hidráulico para mantener el agua al nivel 427 deseado en el interior de la taza.

370. En los tipos de este invento representados en



224164

las figs. 8 y 9, un depósito empotrado puede suministrar el agua y sostenerse en el extremo superior de la rama de sifón de modo análogo a como el depósito 209 se sostiene en la fig. 7. En las ramas de sifón representadas en las figs. 10 y 11, se indican aquellas con su parte larga lateral paralela al muro, o sea, las ramas de sifón de estas figuras están curvadas en un plano paralelo al muro en que se alojan.

En esta memoria, las denominaciones "sistema especial" y "contorneado" se emplean para definir cualquier paso a través del cual pueda hacerse circular el agua de inundación, para retardar su velocidad hasta que se llene todo el tubo. Luego, el agua hará que el tubo funcione como sifón y, por tanto, que el paso actúe como rama de sifón; o sea, la forma del tubo podría aplastarse hasta la sección ovalada en un punto, transformarse luego en circular y después aplastarse para cambiar la forma de la corriente, cambiar la dirección de circulación y, por otros medios, restringir el paso de agua a través de la rama de sifón. Por ejemplo, para obtener el efecto deseado, podrían acoplarse placas o tabiques en un conducto. Es evidente que el agua que circula a través de la abertura 156, cambia de dirección, primero en 157, luego en 158, después en 159 y nuevamente en 160. Como resultado, el agua reducirá su velocidad en cada uno de estos cambios de dirección, mientras circula por la rama de sifón, con lo cual está se llena completamente de agua y, por tanto, se obtiene un sifón eficiente.

La rama de sifón a que este invento se refiere,

224164



no se limita a la forma específica, al tamaño relativo ni a la disposición de contornos en esta memoria descritos, ya que en el tipo especial empleado en cualquier aplicación dada, podrían influir el modelo
405. de la taza y sus conductos para el agua, el tamaño y disposición de los conductos de desagüe de la instalación de que se trate, el espesor de los muros en que hayan de realizarse las instalaciones de las ramas, y otros muchos factores.

410. Como resultado del tipo de la rama de sifón en esta memoria descrita, puede utilizarse una forma y una longitud óptimas de rama, sin tener en cuenta el espacio, dado que la rama quedará encerrada en el muro. Además, el coste de las tazas es susceptible de
415. reducción, ya que el sifón corriente construido en el interior de la taza, supone un trabajo costoso en la industria de fabricación de material cerámico.

La descripción anterior descubre el invento en sus formas prácticas preferidas, pero la estructura
420. a que se ha hecho referencia es susceptible de modificaciones dentro de un campo de equivalentes, sin separarse del invento que ha de entenderse de amplio alcance, solamente limitado en cuanto establezcan las reivindicaciones adjuntas.

425.

N O T A

Descrita suficientemente la naturaleza del invento, así como la manera de realizarlo en la práctica, debe hacerse constar que las disposiciones anteriormente indicadas son susceptibles de modificaciones de detalle
430. en cuanto no alteren su principio fundamental. También



224164

- se hace constar que el invento corresponde a una patente presentada en Norteamérica, con fecha 18 de marzo de 1955, n^o Ser. 495.207, acogiendo por lo tanto a los beneficios que conceden los Convenios
435. Internacionales en vigor, siendo lo que constituye la esencia del referido invento y por lo que se solicita Patente de Invención por 20 años en España: "Perfeccionamientos en inodoros"; caracterizándose por lo siguiente:
440. 1^o.- Perfeccionamientos en inodoros, caracterizados por un sistema especial que comprende un tubo vertical prolongado; un conducto unido al tubo, prolongado hacia arriba y en general paralelo al primero; una estructura hueca a través del tubo y que
445. comunica con el conducto y está contorneada para dar lugar a la acción de sifón o arrastre, y en el tubo medios para sostener un inodoro; el sistema especial mencionado está debidamente conectado a un sistema de desagüe.
450. 2^o.- Perfeccionamientos, según lo especificado en la reivindicación 1^a, caracterizados porque el extremo inferior del tubo está solidariamente conectado al conducto mencionado.
455. 3^o.- Perfeccionamientos en inodoros, caracterizados por la combinación de un inodoro y un sistema especial que comprende un cuerpo con un paso de fluido a su través, y medios para conectar adecuadamente un extremo del cuerpo a un inodoro; el paso contiene medios para producir la acción de aspiración sobre el
460. fluido que circula por el mencionado sistema especial,



224164

procedente del inodoro.

465. 4ª.- Perfeccionamientos en inodoros, caracterizados por un sistema especial que comprende un cuerpo hueco dotado de un paso contorneado para el paso de líquido a través del mismo, y medios para conectar el extremo superior del sistema especial a un inodoro y el extremo inferior a una tubería de desagüe.

470. 5ª.- Perfeccionamientos, según lo especificado en la reivindicación 4ª, caracterizados porque el extremo superior del sistema especial se prolonga horizontalmente y termina en una pestaña o brida verticalmente dispuesta, por medio de la cual el sistema especial puede conectarse a un inodoro.

475. 6ª.- Perfeccionamientos en inodoros, caracterizados por la combinación de un inodoro y un sistema especial que comprende una rama de sifón adecuadamente unida a un tubo de desagüe, por uno de sus extremos, y que se prolonga hacia arriba y termina, en el extremo superior, en una parte horizontalmente dispuesta; el sistema especial citado está preparado para prolongarse hacia el exterior, a través de un muro, dentro de una habitación; y un inodoro de tipo mural sostenido sobre la parte horizontalmente dispuesta y preparado para sostenerse en ella sobre el piso de una habitación.

485. 7ª.- Perfeccionamientos, según lo especificado en la reivindicación 6ª, caracterizados por un depósito de limpieza sostenido sobre el inodoro de tipo mural y preparado para descargar agua en este último, por

490.



27
224164

cuyo medio puede arrastrarse el contenido de la taza del inodoro.

8^a.- Perfeccionamientos, en inodoros, caracterizados por la combinación de un inodoro, medios para
495. sostenerlo sobre un piso, y un sistema especial para aquel, que comprende un cierre hidráulico por medio del cual se mantiene agua en él, y medios en el sistema especial para sostener el inodoro.

9^a.- Perfeccionamientos en inodoros, caracterizados por la combinación de un inodoro y de un
500. sistema especial para el mismo, que comprende un inodoro mural, un cierre hidráulico para el mismo y una rama de sifón que sostiene el inodoro; el cierre hidráulico está preparado para disponerse en el muro,
505. detrás del inodoro.

10^a.- Perfeccionamientos en inodoros, caracterizados por una rama de sifón que comprende un tubo con un conducto contorneado en su interior; el extremo superior del mismo termina en una parte
510. rebordeada y con abrazaderas prolongadas al exterior de la misma para unir a ellas un inodoro; y medios, en la rama, para fijarla a un elemento de la estructura del edificio.

11^a.- Perfeccionamientos en inodoros, caracterizados por la combinación de un sistema especial
515. preparado para prolongarse hacia arriba y terminar en una abertura de un muro vertical; un inodoro dispuesto para descargar en el sistema especial, y medios para suministrar agua al inodoro.

520. 12^a.- Perfeccionamientos en inodoros, carac-

27 SEP 1954
5 CENTIMOS
REPUBLICA ARGENTINA

224164

terizados por la combinación de un inodoro mural y de un sistema especial con él conectado, y preparado para disponerse en un muro adyacente al inodoro.

525. 13^a.- Perfeccionamientos, según lo especificado en la reivindicación 12^a, caracterizados porque el inodoro tiene una abertura en su parte posterior; una ranura en el inodoro, alrededor de la abertura; empaquetaduras de grueso variable en la ranura, para facilitar el ajuste entre el inodoro y el sistema especial y permitir el uso de un espacio mínimo; el extremo del sistema especial está preparado para penetrar en la ranura y ajustarse en la empaquetadura, y medios para empujar dicho extremo en ajuste de cierre con la empaquetadura.

535. 14^a.- Perfeccionamientos en inodoros, caracterizados por la combinación de un inodoro y un sistema especial que comprende un elemento contorneado, dispuesto para montarse en un muro y dotado de medios para aspirar agua del inodoro; su extremo inferior comunica con un conducto de desagüe, y el otro extremo comunica con el pocillo del inodoro, y un depósito de limpieza en el muro, sostenido sobre el elemento contorneado.

545. 15^a.- Perfeccionamientos, según lo especificado en la reivindicación 14^a, caracterizados porque el borde interior inferior del extremo del elemento contorneado unido al inodoro está dispuesto a un nivel intermedio entre las alturas del agua que puede haber en la taza.

550. 16^a.- Perfeccionamientos en inodoros, carac-

224164



terizados por la combinación de un inodoro y de un sistema especial que comprende un elemento contorneado, dispuesto para montarse en un muro y que tiene su extremo inferior en comunicación con una conducción de desagüe, y el otro extremo comunica con el pocillo o colector de agua del inodoro dispuesto adyacente al muro; el borde interior inferior del extremo citado del elemento contorneado, unido al inodoro, está dispuesto al mismo nivel de la parte inferior del pocillo o parte inferior del inodoro.

17^a.- Perfeccionamientos en inodoros, caracterizados por un inodoro que comprende un depósito con una salida en su parte inferior; medios para sostener una rama de sifón; el fondo del depósito está al mismo nivel de la salida; la rama de sifón está adecuadamente conectada con la salida y tiene una parte hueca prolongada hacia arriba y luego hacia abajo desde aquella y comprende un paso contorneado para el fluido que circula por su interior, por cuyo medio se desarrolla la acción de aspiración sobre el fluido del depósito, y medios para suministrar agua de limpieza al inodoro.

18^a.- Perfeccionamientos, según lo especificado en la reivindicación 17^a, caracterizados porque los medios para sostener la rama de sifón comprenden medios unidos a la misma, por cuyo procedimiento se sostiene.

19^a.- Perfeccionamientos en inodoros, caracterizados por un inodoro que comprende un depósito con una salida junto a su parte inferior, una rama



224164

de sifón hueca y contorneada, adecuadamente unida a dicho depósito y que comunica con la salida; el fondo interior del depósito se prolonga hacia arriba y hacia atrás y termina en la salida.

585. 20^a.- Perfeccionamientos en inodoros, caracterizados por la combinación de un inodoro, medios para sostenerlo en un muro por encima de un pavimento, y un depósito de limpieza sostenido por encima del inodoro y adecuadamente conectado con

590. éste.

21^a.- Perfeccionamientos en inodoros, según lo especificado en la reivindicación 20^a, caracterizados porque la rama de sifón se halla dispuesta en el muro detrás del inodoro y éste se
595. conecta con ella para que pueda descargar en el interior de la misma.

22^a.- Perfeccionamientos en inodoros, según lo especificado en la reivindicación 21^a, caracterizados porque el inodoro está sostenido sobre la rama
600. de sifón.

23^a.- Perfeccionamientos en inodoros, caracterizados por la combinación de un inodoro mural y de medios adecuados para disponerse en un muro adyacente al inodoro, con objeto de aspirar
605. agua de éste, y medios para suministrar agua a la taza.

24^a.- Perfeccionamientos en inodoros; tal y como queda substancialmente descrito en la presente

27



224164

memoria e ilustrado en los adjuntos dibujos.

610. Esta memoria consta de veintidós hojas escritas a máquina por una sola cara.

Madrid,

27 SEP. 1955

ALBERT ALLEN BAKER
y
JOHN HENRY SCHMID.

J. GÓMEZ ACEBO Y MOBEI
P. P.

224164



FIG. 1

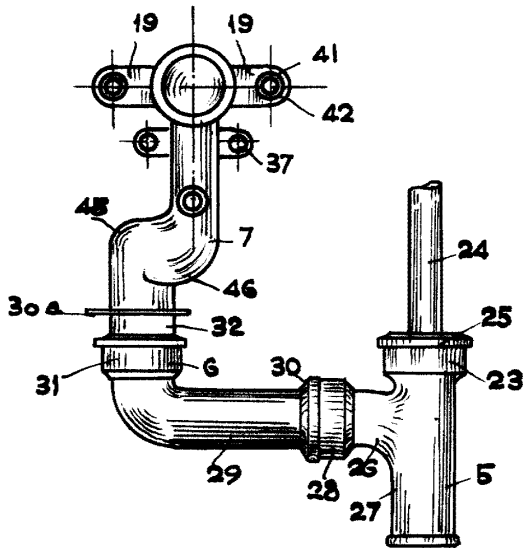
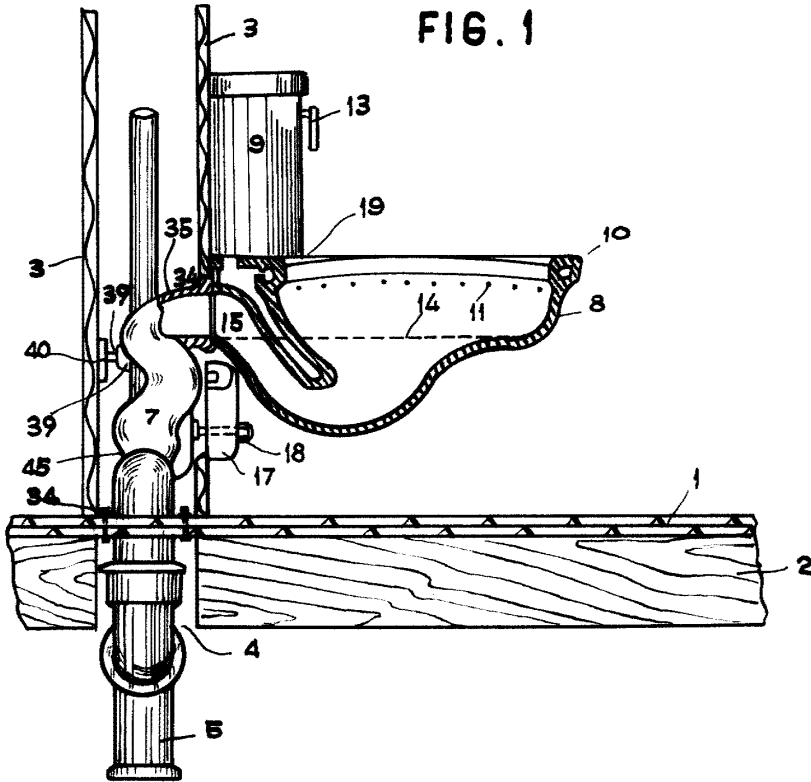


FIG. 2

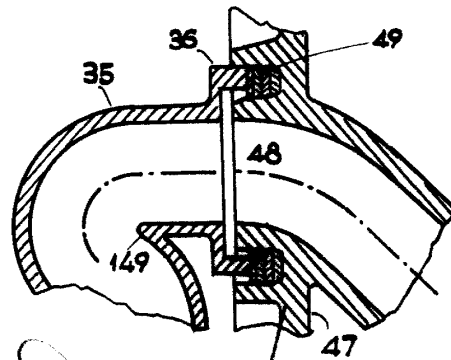


FIG. 3

MADRID DE 27 SEP 1955 DE 1955
ALBERT ALLEN BAKER
JOHN HENRY SCHMID.

J. GÓMEZ ACEBO Y MOBER
P. P.

224164

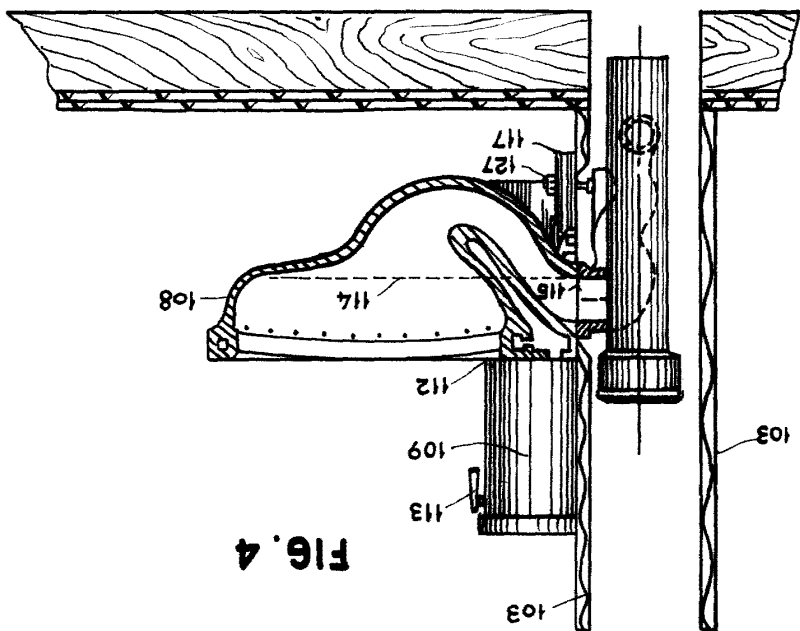


FIG. 4

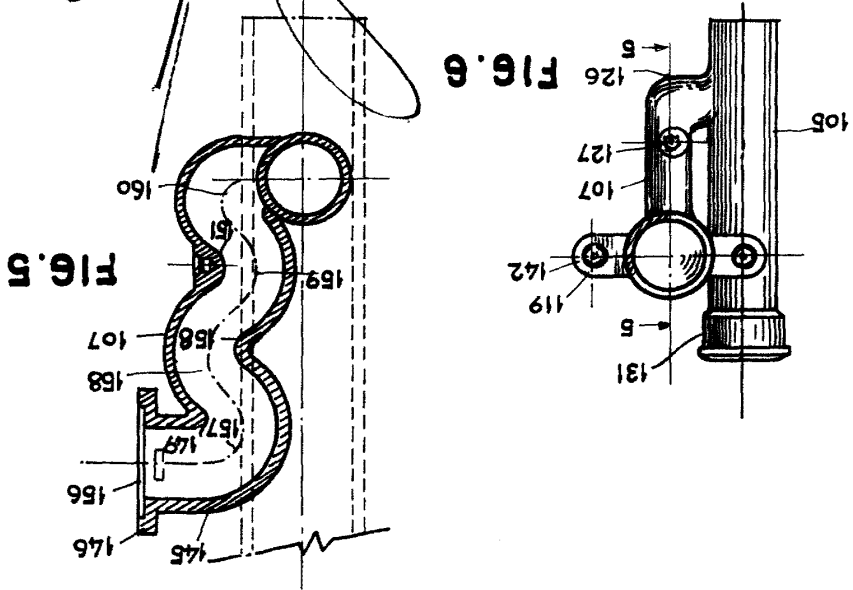


FIG. 6

FIG. 5

MADRID DE 27 SEP. 1955
ALBERT ALLEN BAKER
JOHN HENRY SCHMID
J. GÓMEZ ACEBO Y MOOR
P. R.

FIG. 9 224164

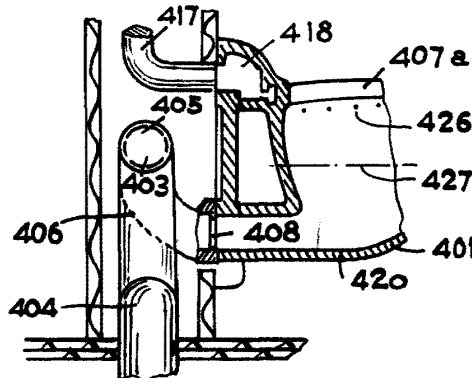


FIG. 10

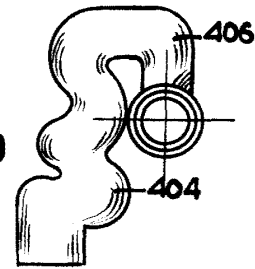


FIG. 7

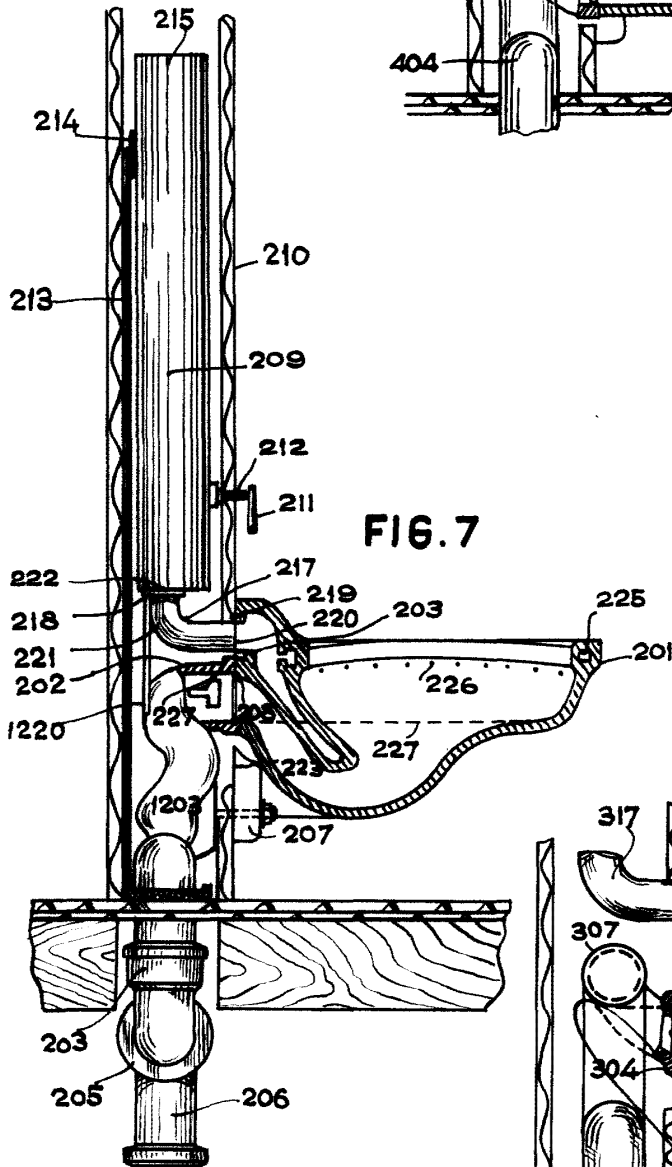


FIG. 11

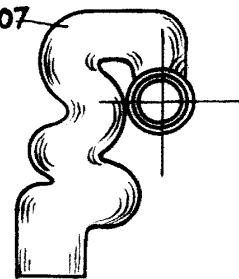
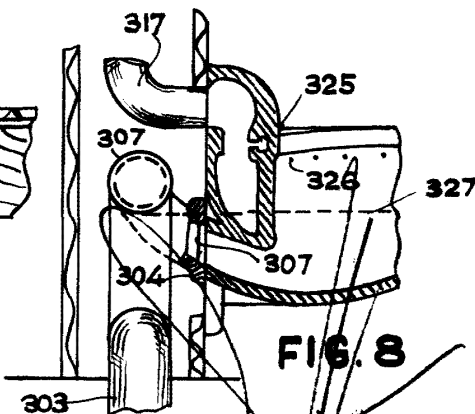


FIG. 8



MADRID DE 27 SEP. 1955 DE 1955
ALBERT ALLEN BAKER
JOHN HENRY SCHMID

J. GÓMEZ ACEBO Y MODET
P. P.