



ESPAÑA

(10) ES	(11) NUMERO 224122	(10) Y
(21)	(22) FECHA DE PUBLICACION 7 9 MAR 1976	

MODELO DE UTILIDAD

(31) PRIORIDADES	(33) NUMERO	(32) FECHA	(39) PAIS
(47) FECHA DE PUBLICIDAD	(51) CLASIFICACION INTERNACIONAL A47K		
(34) TITULO DE LA INVENCIÓN Dispositivo semiautomático para regular la altura de una alcachofa de ducha.			
(71) SOLICITANTE OFFICINA MECCANICA NEGRI EUSTORGIO & FIGLI, entidad italiana.			
DOMICILIO DEL SOLICITANTE residente en ELLO (COMO) ITALIEZ.			
(72) INVENTOR			
DOMICILIO DEL INVENTOR			
(73) REPRESENTANTE D. Jaime Gomez-Acebo y Modet.			

La presente invención tiene por objeto un dispositivo de funcionamiento semiautomático, que permite la regulación, en altura, de una alcachofa perforada para ducha, preferentemente del tipo denominado de "teléfono".

5. Como es sabido, las instalaciones para ducha comprenden, sustancialmente, una alcachofa perforada, de donde el agua se pulveriza finamente.

10. Esta alcachofa perforada va fijada, por lo general, a una altura determinada, que se considera conveniente para un baño por aspersion y puede ir montada, eventualmente, sobre un tubo flexible, con el fin de hacer posible el riego directo de todas las partes del cuerpo.

15. En este último caso, la misma alcachofa lleva una empuñadura apropiada, la cual lleva un asiento anular saliente, que permite su acoplamiento a un vástago fijo.

Lógicamente, el lugar de fijación de este vástago no puede ser satisfactorio para todos los usuarios de la ducha ya que cada uno de ellos, en general, presentan diferentes exigencias.

20. A esta limitación funcional pone remedio el dispositivo de funcionamiento automático que constituye el objeto de la presente invención.

En efecto, este dispositivo permite regular al gusto del usuario la altura del tubo perforado o del vástago de soporte de la misma alcachofa.

25. Mas concretamente, el dispositivo en cuestión está constituido por una corredera, que puede deslizarse a lo largo de una guía vertical, fijada de forma saliente sobre una pared del cuarto de baño.

30. Esta corredera va conectada a dos trozos de hilo que van fijados, por el otro extremo, a través de dos poleas de transmi-

sión, a un piston alojado herméticamente en un cilindro.

5. A los dos extremos de éste último llegan dos conductos, que comunican con una caja de distribución, en cuyo interior se mueve, por medio de una palanca adecuada, un émbolo provisto de porciones apropiadas, de menor sección.

Esta caja de distribución presenta igualmente un orificio de entrada -con una derivación lateral- y un orificio de descarga.

10. El funcionamiento del dispositivo en cuestion se obtiene desviando el agua que alimenta la alcachofa perforada en dicha caja de distribución y disponiendo la palanca demandado anteriormente mencionada en la posición apropiada. Más concretamente, si se envia el agua a uno de los conductos que alimentan el cilindro antes mencionado se obtiene la traslación, hacia arriba o hacia abajo, del piston alojado en el citado cilindro.

15. Este piston, a través de los dos hilos conectado al mismo, provoca por lo tanto el desplazamiento hacia abajo o hacia arriba de la guia de soporte de la alcachofa perforada.

20. Conviene precisar, igualmente que cuando la entrada de la caja de distribución comunica con uno de los extremos de dicho cilindro, el otro extremo del cilindro se situa en comunicación con un orificio de descarga.

25. Estas y otras características, de naturaleza funcional y constructiva del dispositivo para la regulación en altura de una alcachofa perforada para duchas, que constituye el objeto de la presente invención, se podrán comprender mejor con la ayuda de las diversas figuras de los dibujos adjuntos, en los que:

La figura 1 muestra dicho dispositivo en vista frontal.

En la figura 2, se representa el mismo dispositivo en vista lateral.

30. En la figura 1 se muestra una vista lateral de la caja de

distribución.

En la figura 4 se ilustra la misma caja de distribución vista desde arriba, y en sección parcial.

5. En las figuras 5 y 6 se muestran dos secciones horizontales de dicha caja de distribución, correspondientes a la alimentación del cilindro a uno u otro extremo.

10. Haciendo particularmente referencia a los números de las diversas figuras de los dibujos adjuntos, el dispositivo de funcionamiento automático en cuestión, que sirve para regular en altura la posición de una alcachofa perforada para ducha, está constituido por un cuerpo paralelepípedo (1) a lo largo de cuyo eje longitudinal se encuentra dispuesta una cámara cilíndrica (2).

15. Esta cámara cilíndrica se encuentra obturada, a la altura de los laterales, mediante las chapas (3) y (3'), y comunica con el exterior a través de los orificios (4) y (5) y a través de la conexión (6), dotada de una derivación lateral (7).

20. Este cuerpo paralelepípedo (1) se fija a la pared (8) y soporta, por medio de la pieza (9), la guía vertical (10) fijada a la citada pared, a la altura del extremo superior, mediante la pieza (9').

25. Estas piezas (9) y (9'), llevan unas poleas (11) que mantienen tensos dos trozos de hilo, (12) y (12') respectivamente, unidos, por un extremo a la corredera (13), que puede deslizarse a lo largo de la guía anteriormente citada y que lleva un vástago vertical (14).

30. Estos trozos de hilo van fijados, por el otro extremo, a las dos caras opuestas de un pistón (15), alojado en un cilindro vertical (16) sostenido por los elementos (17) y (17'), solidarios a las poleas (11), y a las piezas (9) y (9').

Estos elementos (17) y (17'), son huecos en su interior

y ponen en comunicación los extremos del cilindro (16), a través de las conexiones (18) y (18'), con los tubos (19) y (19').

5. Estos últimos, a través de las conexiones (20) y (20') van conectados a los orificios (4) y (5), que van a parar a la cámara cilíndrica (2) del cuerpo (1).

Esta cámara cilíndrica, en particular, está revestida por una serie de anillos de retención (21), mantenidos en posición oportuna mediante unos elementos separadores apropiados (22).

10. En el interior de esta cámara puede correr un émbolo (23), dotado de un asiento pasante (24) y que presenta dos porciones (25) y (25'), de sección menor.

15. Estas porciones de sección menor constituyen, junto con las guarniciones anulares antes mencionadas (21), unos espacios intermedios, que sirven para poner en comunicación, de modo oportuno, la entrada (6) con las salidas (4) y (5) y con el orificio de descarga (26).

20. Más concretamente, con el émbolo (23) en la posición indicada por la figura 5, el agua es empujada a través de la derivación 7, a la salida 5 y acto seguido al tubo flexible (19) ó (19') conectado a la misma.

Al mismo tiempo, el agua es pulsada por el cilindro 16, por acción del movimiento del pistón (15) entra en el orificio (4) y, a través del espacio intermedio constituido por la porción rebajada (25), se descarga a través del orificio (26).

25. Por el contrario, cuando el eje (23) está en la posición indicada en la figura 6, el agua es empujada desde la entrada (6) al espacio intermedio formado por la porción (25) y a continuación a la salida (4), mientras que el agua expulsada por el cilindro (16), a través del orificio (5), se descarga por el orificio (26).

30. De este modo, variando oportunamente la posición del eje

(23) se puede realizar un movimiento de traslación, hacia arriba o hacia abajo, de la corredera (13) de soporte del vástago (14).

5. El desplazamiento del émbolo (23), en el interior de la cámara (2), se obtiene prácticamente mediante la palanca (27) dotada de la cabeza de hongo 28, que se inserta en el asiento (24).

En particular, cuando esta palanca está en posición ortogonal, respecto al cuerpo 1, el émbolo (23) provoca la obturación tanto de la entrada (6) como de la derivación (7).

10. Al vástago (14) se acopla, a través de un asiento hueco (29) la empuñadura (30) de una alcachofa perforada, conectada, a través del tubo flexible (31) y el conector (32), a la entrada (6).

15. Entre el tubo flexible (31) y el conector (32), además, se encuentra insertada una llave con un pequeño volante (33), que sirve para desviar el flujo de agua hacia la cámara cilíndrica (2), cuando es necesario proceder a la regulación en altura de la alcachofa preparada.

20. Por todo lo expuesto anteriormente y por la observación de las diversas figuras de los dibujos adjuntos, resultan evidentes la funcionalidad y lo práctico del empleo que caracterizan al dispositivo que permite la regulación en altura de una alcachofa perforada para ducha y que constituye el objeto de la presente patente de invención.

25. Descrita suficientemente la naturaleza del invento, así como la manera de realizarlo en la práctica, debe hacerse constar que las disposiciones anteriormente indicadas son susceptibles de modificaciones de detalle en cuanto no alteren su principio fundamental.

REIVINDICACIONES

1.- Dispositivo semiautomático para regular la altura de una alcachofa de ducha, caracterizado porque está constituido por una corredera, que puede deslizarse a lo largo de una guía fijada, a una pared de un cuarto de baño, separada de la misma, estando conectada dicha corredera a dos trozos de hilo, los cuales van fijados por el otro extremo a un pistón alojado herméticamente en un cilindro, en cuyos extremos desembocan dos conductos que comunican con una caja de distribución, en cuyo interior se mueve, por medio de una palanca apropiada, un émbolo dotado de porciones adecuadas de sección menor, presentando dicha caja de distribución un orificio de entrada - con una derivación lateral- y un orificio de descarga, así como una toma de agua, dotada de llave, conectada por medio de un tubo flexible a la alcachofa de la ducha, mientras que, por el contrario, el orificio citado de entrada va conectado al desviador del grupo mezclador.

2.- Dispositivo según la reivindicación anterior, caracterizado porque comprende un cuerpo paralelepípedo, a lo largo de cuyo eje se encuentra dispuesta una cámara cilíndrica obturada, a la altura de los laterales, mediante unas placas y que comunica con el exterior a través de dos orificios radiales y a través de una entrada, dotado de una derivación lateral, apoyando en dicho cuerpo paralelepípedo la guía vertical citada.

3.- Dispositivo según las reivindicaciones anteriores, caracterizado porque a dicha guía va acoplada una corredera, dotada de un vástago, para soportar una alcachofa para ducha, estando conectada dicha corredera a dos trozos de hilo, los cuales van fijados, por el extremo opuesto, a las dos caras de un pistón alojado dentro de un cilindro vertical.

4.- Dispositivo según las reivindicaciones anteriores, caracterizado porque los extremos de dicho cilindro se encuentran en comunicación con dos tubos, conectados a su vez, a los orificios radiales que van a parar al interior de la cámara del cuerpo citado, encontrándose dicha cámara revestida por una serie de anillos de retención, mantenidos en posiciones adecuadas mediante unos elementos separadores apropiados.

5. 5.- Dispositivo según las reivindicaciones anteriores, caracterizado porque en el interior de dicha cámara cilíndrica, se aloja un émbolo deslizable, dotado de un asiento pasante y que presenta dos porciones de sección menor, las cuales constituyen, con las guarniciones anulares antes mencionadas, unos espacios intermedios que sirven para poner en comunicación, de modo apropiado, la entrada con los orificios radiales y con el orificio de descarga de dicha cámara, o para obturar los espacios de salida de la citada entrada y de su derivación.

10. 6.- Dispositivo según las reivindicaciones anteriores, caracterizado porque dicho émbolo va relacionado con una palanca para su desplazamiento en el interior de la cámara cilíndrica, cuya palanca está dotada de una cabeza de hongo, que se introduce en el asiento pasante, dispuesto a la altura de un extremo de dicho émbolo.

15. 7.- Dispositivo según las reivindicaciones anteriores, caracterizado porque lateralmente a dicho cuerpo paralelepípedo, se dispone una toma de agua, dotada de una llave, y conectada, por medio de un tubo flexible, a la alcachofa perforada para ducha, mientras que la entrada de dicho cuerpo va conectada al desviador de un grupo mezclador normal.

20. 8.- Dispositivo semiautomático para regular la altura de una alcachofa de ducha, tal y como queda sustancialmente descrito

30.

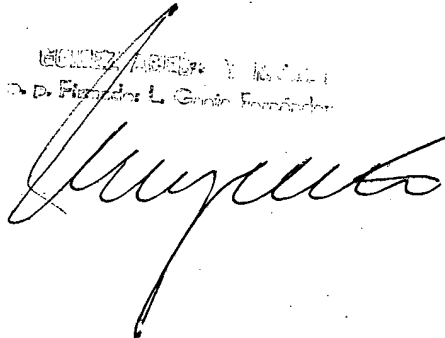
en la presente Memoria y en los dibujos adjuntos.

Esta Memoria consta de ocho hojas escritas a máquina por una sola cara.

29 OCT. 1976

Madrid,

OFFICINA MECCANICA NEGRI EUSTORGIO & FIGLI.

INGENIERO MECANICO Y MONTAJE
D. D. EUSTORGIO L. GONZALEZ EUSTORGIO


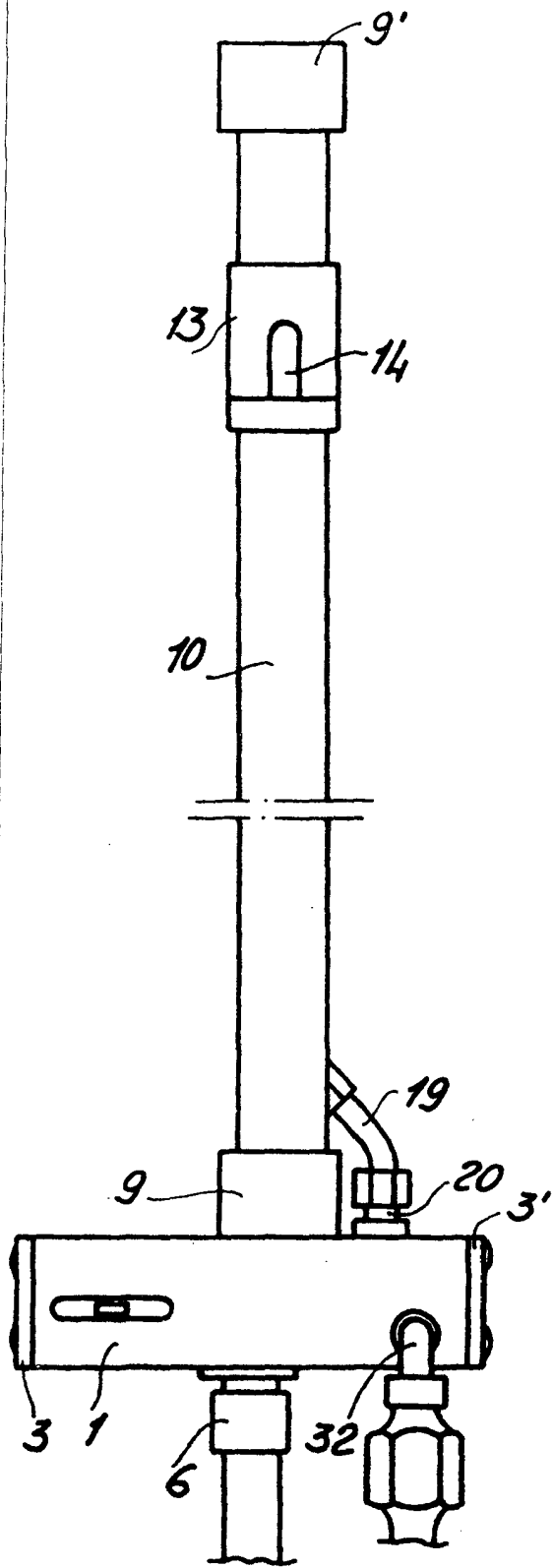


Fig. 1

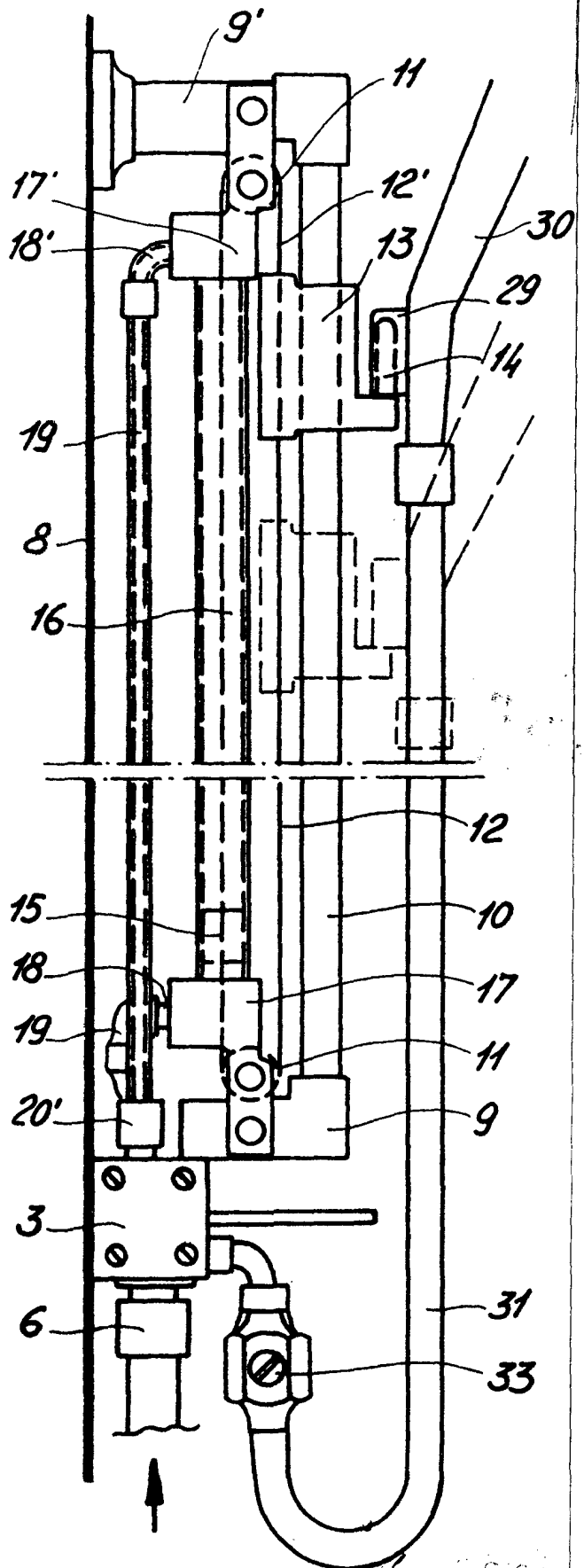


Fig. 2

Handwritten signature or notes at the bottom right of the page.

Fig. 3

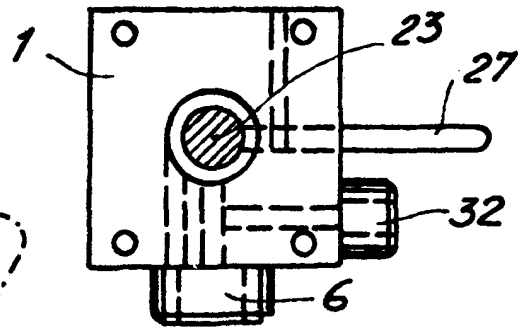


Fig. 4

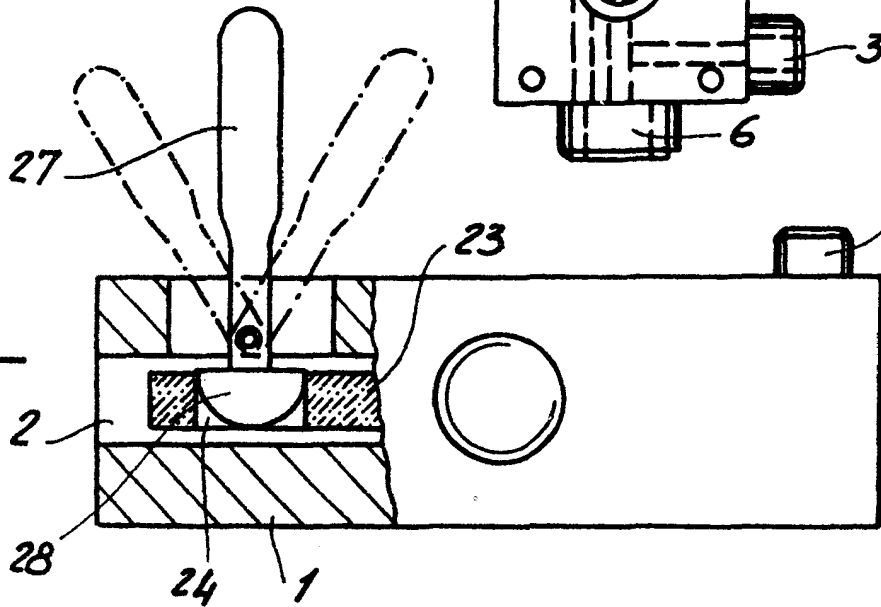


Fig. 5

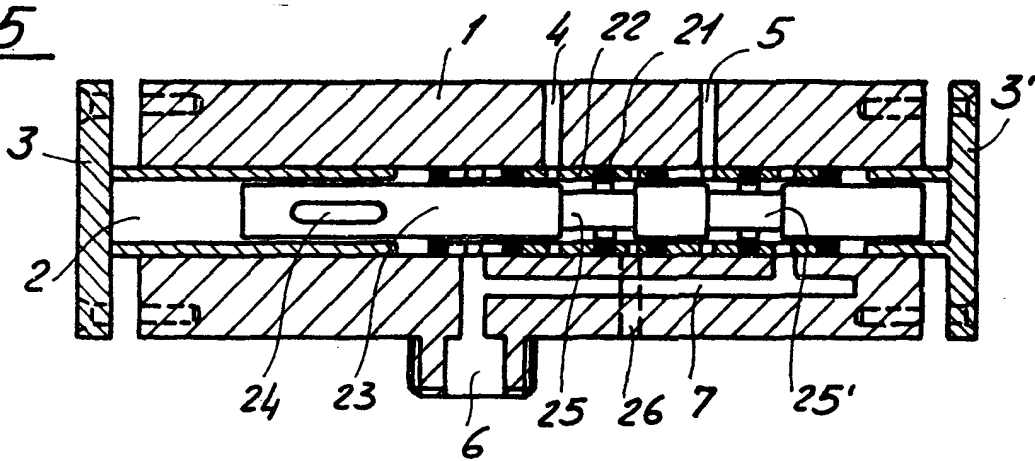
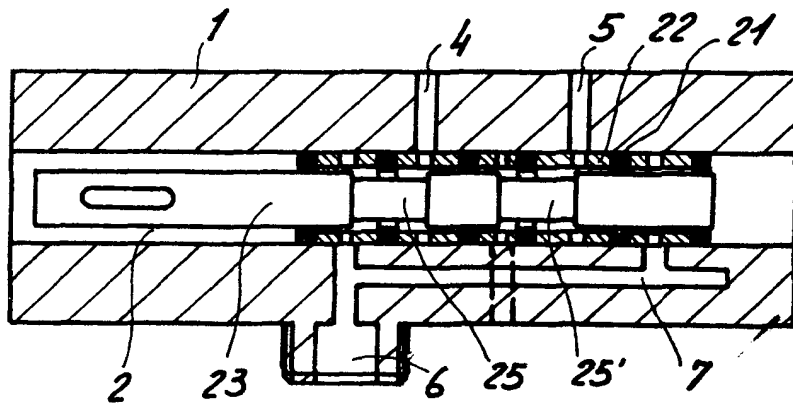


Fig. 6



ESCALA
VARI

29 OCT 1978

[Handwritten signature]