



19	ES	11	NÚMERO	224091	10	Y
		21				
		22	FECHA DE PRESENTACION	28-10-76		

MODELO DE UTILIDAD

C 224091

30 PRIORIDADES:		
31 NUMERO	32 FECHA	33 PAIS
47 FECHA DE PUBLICIDAD		51 CLASIFICACION INTERNACIONAL
B60 Q		
54 TITULO DE LA INVENCIÓN		
"NUEVO PILOTO BLOQUE"		
71 SOLICITANTE (S)		
INDUSTRIAL YORKA, S.A.		
DOMICILIO DEL SOLICITANTE		
BARCELONA.-Venezuela, 76		
72 INVENTOR (ES)		
73 TITULAR (ES)		
La Sociedad.		
74 REPRESENTANTE		
D.José M <sup>o</sup> TORO ARENAL, Agente Oficial.		

La presente memoria se refiere, como indica su enunciado, a un nuevo piloto bloque, cuya característica más esencial consiste en la agrupación en un solo bloque de los dispositivos precisos para cubrir simultáneamente las funciones siguientes:

5.-

1).-Stop.

2).-Situación.

3).-Indicador de dirección.

4).-Luz de matrícula.

10.-

5).-Marcha atrás o antiniebla.

6).-Catadióptrico.

15.-

En la actualidad el desarrollo progresivo de los vehículos automóviles mediante soluciones cada vez más sofisticadas y lujosas está dando lugar a nuevos y más completos accesorios de los que el nuevo bloque piloto es un ejemplo de gran interés.

20.-

Está constituido mediante un cuerpo de forma paralelepípedica provisto de una prolongación hacia la parte de las transparencias, que servirá de apoyo al portalámparas múltiple y de soporte a los contactos y terminales de toma de corriente.

La prolongación divide al bloque en dos partes perfectamente definidas con alojamiento y pantallas previstas para una y dos lámparas.

25.-

En su parte inferior está provista de una abertura para el acoplamiento del transparente de la luz de matrícula. El cuerpo tiene practicada una acanaladura para el acoplamiento de juntas que logren la estanqueidad de las transparencias de las dos mitades, transparencias que a su vez son reflectantes.

30.-

La parte posterior de la prolongación hueca nos servirá

para alojamiento de los bornes de los cables, quedando estos bornes protegidos del exterior mediante una tapa con taladros para el paso del cable.

35.- El piloto dispone de un sistema de unión a la carrocería constituido por dos piezas elásticas sujetas mediante espárragos, las cuales aíslan el piloto de las vibraciones del coche.

40.- A continuación se hará una detallada descripción del sistema que se alude, con referencia a los planos que se acompañan, en los que se representa a simple título de ejemplo, no limitativo, una forma preferente de realización, susceptible de todas aquellas variaciones de detalle que no supongan una alteración fundamental de las características esenciales del mismo.

45.- En dichos planos se ilustra:

Fig. 1ª.-Se representa la vista del alzado del piloto con la división del bloque en dos partes con transparentes independientes.

50.- Fig. 2ª.-Se representa la vista del piloto desde su parte inferior donde se aprecia la pantalla de luz de matrícula.

Fig. 3ª.-Se representa la sección por su parte media C-C en la que se aprecia la lámpara de marcha atrás, etc.

55.- Fig. 4ª.-Se representa la sección transversal G-G de la mitad del bloque.

Fig. 5ª.-Se representa la vista del alzado del piloto sin transparentes.

Fig. 6ª.-Se representa una vista de la parte trasera del piloto.

60.- Fig. 7ª.-Se representa la sección que pasa por los

ejes de los tornillos de sujeción al vehículo P-F.

Fig. 8ª.-Se representa la sección del detalle de la pantalla de luz de matrícula y del remache de toma de tierra.

65.- Seguidamente relacionaremos los diversos elementos numerados en los dibujos adjuntos de la presente memoria.

(1).-Cuerpo.

(2).-Tapa de sujeción.

(3).-Tapa de bornes.

70.- (4).-Tornillo de sujeción de tapa.

(5).-Contacto luz de matrícula.

(6).-Portalámparas múltiple.

(7).-Perfil de estanqueidad.

(8).-Remache.

75.- (9).-Tornillo.

(10).-Transparente.

(11).-Pantalla grande.

(12).-Perfil de estanqueidad.

(13).-Tornillo.

80.- (14).-Conjunto transparente y reflector.

(15).-Junta.

(16).-Tornillo.

(17).-Tuerca.

(18).-Brida.

85.- (19).-Transparente.

(20).-Conjunto cable y terminal.

(21).-Contacto derecho.

(22).-Contacto.

(23).-Pantalla pequeña.

90.- (24).-Casquillo.

(25).-Arandela plana.

(26).-Tuerca.

(27).-Arandela.

95.- Está constituido mediante un cuerpo (1) de forma paralelepípedica, abierta por una de sus caras donde por medio de unos tornillos (13) se sujetan los transparentes (19) formado por un conjunto transparente y reflector (14). El cuerpo está provisto de unas acañaladuras para el acoplamiento de las juntas de estanqueidad (12) y en su parte central de una prolongación que sirve para dividir el piloto en sus tres cavidades que han de contener las pantallas y lámparas, sirviendo a su vez de soporte a los contactos y de sujeción al portalámparas múltiple (6).

100.- El cuerpo se sujeta a la carrocería del vehículo mediante unas juntas elásticas (15) sujetas mediante tornillos (16) provistos de las adecuadas tuercas (17), arandelas (25) y casquillos (24), apoyándose la cabeza de los tornillos (16) sobre las bridas (18). Una de estas bridas está sujeta al portalámparas mediante un conjunto cable y terminal (20) y un remache (8).

105.- La prolongación del cuerpo (1) por su parte trasera forma una hoquedad que se cierra al exterior mediante una tapa (3) permitiendo el alojamiento de terminales de los cables de conexión, la tapa (3) tiene unos taladros marcados con el cable que ha de atravesarlos.

110.- Por la cara inferior del cuerpo (1) tiene practicado un orificio rectangular para acoplamiento del transparente de la luz de matrícula, el cual tiene una acañaladura para acoplamiento del perfil de estanqueidad (7).

115.- Sujetando el portalámparas múltiple dispone de una tapa

120.-

de sujeción (2) unida al cuerpo, mediante un tornillo (4).

La prolongación del cuerpo dispone de unas ranuras que permiten alojar los contactos (5), (21) y (22).

125.- La transparencia (10) se sujeta al cuerpo (1) mediante el tornillo (9).

Sobre cada una de las mitades del cuerpo se acoplan una o dos lámparas acoplando una pantalla grande (11) o una pantalla pequeña (23).

130.- Para la sujeción del piloto se utilizan las tuercas y arandelas (26 y 27).

La forma, materiales y dimensiones, podrán ser variables y en general cuanto sea accesorio y secundario, siempre que no altere, cambie o modifique la esencialidad del objeto que se describe.

135.- Los términos en que queda redactado esta memoria son ciertos y fiel reflejo del objeto descrito, debiéndose tomar con carácter amplio y nunca en forma limitativo.

140.- El Modelo de Utilidad que se solicita recaerá sobre las particularidades características de las siguientes reivindicaciones.

- - - - -

R E I V I N D I C A C I O N E S

145.- 1ª).-"NUEVO PILOTO BLOQUE" caracterizado por agrupar en un solo bloque todos los dispositivos precisos para cubrir simultáneamente las funciones siguientes: 1) Stop; 2) Situación; 3) Indicador de dirección; 4) Luz de matrícula; 5) Marcha atrás o antiniebla y 6) Catadióptrico.

150.- 2ª).-"NUEVO PILOTO BLOQUE" según la reivindicación anterior, caracterizado por disponer de un sistema de suspensión a carrocería, formado por dos piezas elásticas sujetas por medio de espárragos que permite aislar elásticamente todo el bloque de iluminación del chasis del vehículo al que se adapta, evitando así la transmisión de vibraciones no deseables para el buen funcionamiento del bloque.

155.- 3ª).-"NUEVO PILOTO BLOQUE" según las reivindicaciones anteriores, caracterizado por disponer un portalámparas en forma de "U" con siete alojamientos para las lámparas, que permiten cubrir todas las posibilidades de alojamiento de las lámparas, tanto si el piloto se sitúa a la derecha como a la izquierda del vehículo y siendo una sola pieza la conexión se efectúa mediante un solo cable conectado con la masa del vehículo a través de uno de los tornillos de unión al chasis.

160.- 4ª).-"NUEVO PILOTO BLOQUE" según las reivindicaciones anteriores, caracterizado porque mediante una pieza postiza atornillada permite dividir en dos guías el bloque para que, al ser postiza, permite antes el que por su parte inferior se pueda introducir el portalámparas y los contactos quedando estos sujetos mediante la pieza postiza sujeta a su vez por un tornillo, disponiendo de unos canales que empalman con los del cuerpo que permiten alojar las juntas de estan-

170.-

queidad de las transparencias.

175.- 5ª).- "NUEVO PILOTO BLOQUE" según las reivindicaciones anteriores, caracterizado porque tiene practicado una abertura por su parte inferior que permite el acoplamiento de la transparencia de la lámpara de luz de matrícula.

180.- 6ª).- "NUEVO PILOTO BLOQUE" según las reivindicaciones anteriores, caracterizado porque el bloque está dividido en dos partes por una forma paralelepédica, la cual sirve de apoyo al portalámparas y a los contactos, sirviendo por su parte posterior de caja para todos los bornes de toma de corriente del piloto, cerrada por una tapa provista de unos orificios pasacables que evitan la entrada de agua en esta zona y la aíslan de agentes exteriores.

7ª).- "NUEVO PILOTO BLOQUE"

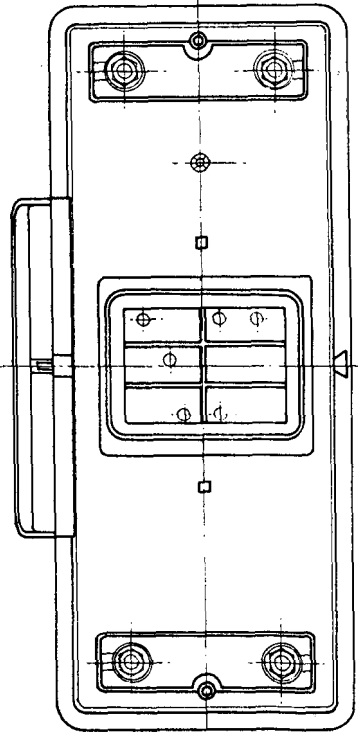
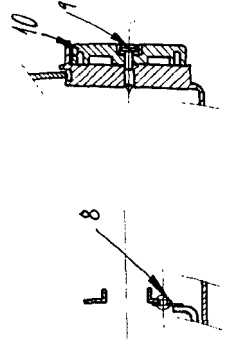
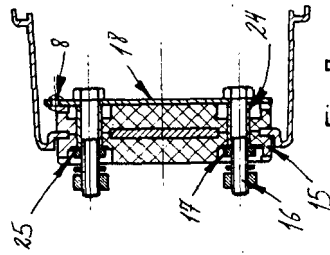
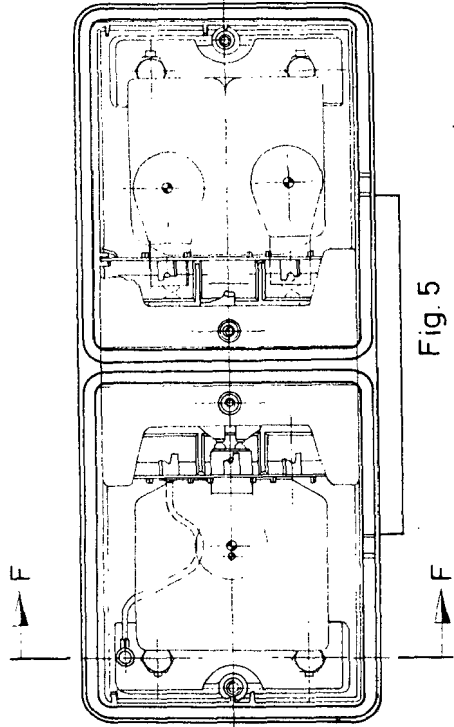
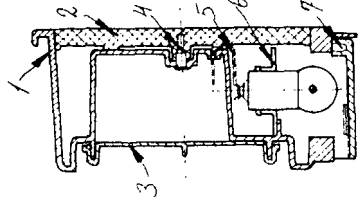
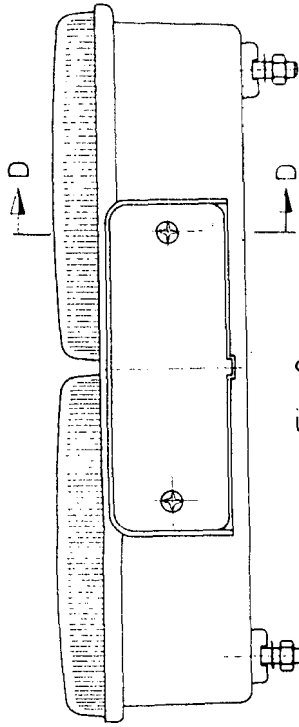
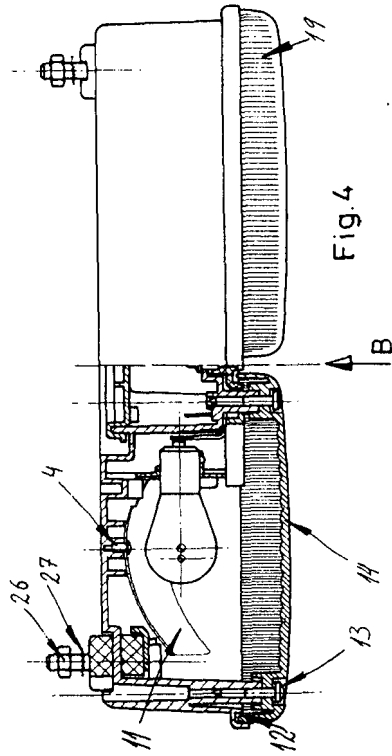
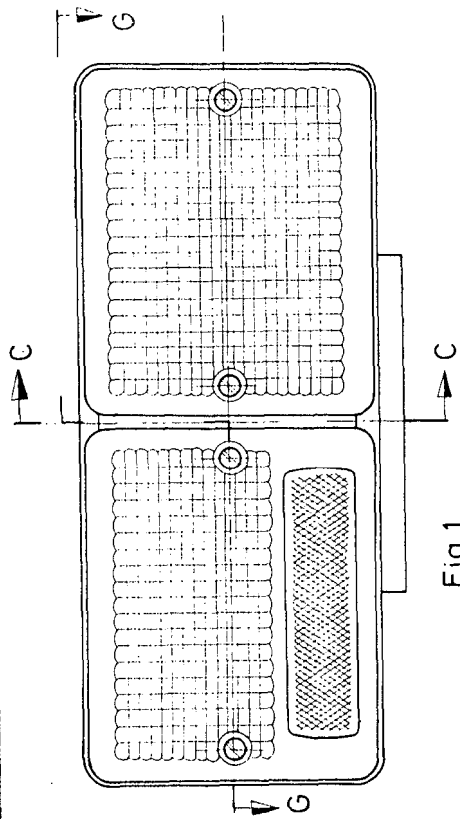
La presente memoria descriptiva consta de ocho hojas foliadas y mecanografiadas por una sola cara, componiendo un total de ciento ochenta y siete líneas, incluidas éstas.

Madrid, 28 de Octubre de 1.976.-

JOSE M. TORO

P. P. 4

Fdo.º Andrés Berges



Madrid, 28 1 Octubre de 1976.  
 JOSE M. TORO  
 p. a.

Edo. Andrés Borge