



223841

223841

MEMORIA DESCRIPTIVA

que se acompaña a una solicitud de PATENTE DE INVEN-
CION, por veinte años, para España y sus Posesiones,
por: "MAQUINA PARA EMPAQUETADO DE TOALLAS HIGIENICAS
Y OBJETOS SIMILARES DE MATERIAL ABSORVENTE", en favor
de D. Marcelo Sauze Almagro, de nacionalidad argenti-
na y residente en BUENOS AIRES (República Argentina)
calle Avda. Roque Saenz Peña nº 570.-

La presente invención se refiere a una máquina
para empaquetar toallas higiénicas o piezas semejan-
tes de material absorbente.

5 Los objetos de la clase mencionada, debido espe-
cialmente a su uso íntimo requieren empaquetamiento hi-
giénico, sobre todo mecánico y automático, en el cual
los mismos no toman contacto con las manos del operador,
quedando así libres de contaminación con substancias
nocivas con las cuales las manos pueden haber tenido
10 contacto anteriormente al empaquetamiento.

El objeto de la presente máquina es proveer un



empaquetamiento en cartuchos de material laminado adecuado, que llena éstos requisitos ampliamente.

15 Otro objeto de ella es conseguir para éstos objetos un empaquetamiento hermético, mediante aplicación remachada o rebatida de discos de cierre en los extremos del cartucho continente de la toalla, los que quedan sujetas en los extremos formando el cierre hermético requerido.

20 La máquina comprende medios para comprimir a la forma cilíndrica y al diámetro limitado requerido para su inserción en el cartucho, la toalla es alimentada plegada, alimentación que se opera en cualquier forma adecuada en sucesión unidad por unidad y por cualquier medio conveniente, medios para desplazar la matriz que comprime la toalla a alineación con un miembro de empuje que la inserta en el interior del cartucho alineado con la misma; medios para alimentar en sucesión cartuchos vacíos en alineación con cada toalla y comprimida a la forma requerida, y para insertar en los extremos el disco de cierre, los que cooperan con un miembro de empuje que realiza el rebatido y cierre del cartucho; medios para expulsar el cartucho lleno, para accionar las matrices compresoras y alimentación de cartuchos vacíos y toallas a las matrices configuradoras, todos cuyos medios están mecánicamente mandados en sincronismo por transmisiones que derivan la energía de mando a las distintas partes, desde uno o más motores de mando, todo lo cual no se representa ni describe con detalles por tratarse de recursos usuales que pueden
35
40 disponerse, en cualquier caso, de modo que respondan a las necesidades de los varios movimientos, empleándose para el caso, transmisión de engranajes, poleas, correas,

223 841



cadena etc.

45

A fin de que la invención pueda ser entendida con claridad fácilmente llevada a la práctica, se describirá con referencia a los dibujos ilustrativos que acompañan ésta descripción y de la que forman parte, una forma preferida de realización con carácter de ejemplo ilustrativo pero no limitativo del invento.

50

En los dibujos:

La fig. 1, es un esquema que muestra, vista en elevación lateral, la disposición de la máquina de ésta invención.

55

La fig. 2, es un detalle en corte vertical que muestra la disposición relativa de los cartuchos vacíos, matriz de moldeo de la toalla y almacén de discos de cierre, vista que tiene por objeto aclarar el funcionamiento de la máquina.

60

La fig. 3, es una perspectiva de la etapa inicial del empaquetamiento.

La fig. 4, es una vista semejante a la anterior que ilustra el momento en que la toalla, ya llevada al tamaño necesario reducido de forma cilíndrica, es insertada en el interior del cartucho; y

65

La fig. 5, es una vista semejante a las anteriores, mostrando el momento en que el cartucho sellado y listo finalmente, está a punto de ser empujado por el medio que lo suelta de la máquina para que caiga y deje lugar a un nuevo empaquetamiento.

70

En todas las figuras de los dibujos los mismos signos de referencia designan partes iguales o equivalentes.

75

Como puede verse en la fig. 3, la toalla u objeto absorbente semejante (1) es alimentada en sucesión



por unidades a la matriz presionadora (2) que constructivamente consta de la base (3) laterales (4) y (5) y tapa (6).

80

Las partes de la matriz, como muestra la fig. 4, son desplazadas oportunamente, aproximándolas, como muestra la fig. 4, para que la toalla sea comprimida a la forma de un cilindro de diámetro algo menor que el diámetro del cartucho de empaquetamiento (7), para que el vástago (8), mandado por la leva (9), la inserte dentro del cartucho (7).

85

Los cartuchos (7), están apilados en la cámara del miembro (10) como puede verse en el corte de la fig. 2, de modo que cuando es desplazado el inferior por haber sido llenado la pila baja y el que estaba inmediatamente encima, pasa a ocupar la posición del evacuado.

90

Los discos de cierre (11) para los cartuchos también están apilados en la cámara tubular (12), en disposición para caer frente a los extremos del cartucho y ser insertados y remachados los extremos en cierre hermético, por la acción del émbolo (8) cooperando con el émbolo (13) mandado por la leva (14).

95

En el esquema de la fig. 1, el émbolo (8) es mandado por la leva (9) con movimiento alternativo sustentando en soportes (15-16) sustentados por la bancada (17) de la máquina, frente a la matriz (2) moháada para moverse verticalmente en su soporte en la bancada (17) para, en el momento oportuno, alinear o deslinear su admisión frente a la toalla, haciendo posible la inserción de ésta en el cartucho y la caída del cartucho luego de completado. La tapa (6) de la matriz es móvil según ya se dijo y los laterales de la misma lo son por la acción de la leva (18).

100

105



110

El elemento (10) va montado también en la bancada (17) laineado con la abertura del otro lado del elemento (10) continente de los cartuchos vacíos y discos de cierre. El émbolo (13) está sustentado frente a dicha abertura, deslizable, en los soportes (19) y (20) solidarios de la bancada (17).

115

El brazo (21) es mandado por la leva (14) para la descarga de los cartuchos llenos.

120

Como ya se dijo, todos los elementos móviles para alimentar las toallas a la matriz, para que ésta presione las toallas al tamaño reducido requerido, para su inserción en el cartucho y caída de éste, cierre hermético por medio de los discos, descarga de los cartuchos llenos, etc. están realizados con la sincronización que requieren y por medio de medios motrices y de transmisión que en cada caso obedecerán a los requerimientos especiales de cada máquina y al trabajo que tenga que realizar, siendo un hecho sabido que todos esos movimientos pueden realizarse mecánicamente en la forma usual.

125

Además, los detalles constructivos descritos e ilustrados en los dibujos podrán variar sin que por eso se altere la esfera de la presente invención, la cual, así como su alcance, están definidos con mayor precisión en las reivindicaciones que siguen a la presente memoria descriptiva.

130

- - - - -

135

NOTA.- Descrito suficientemente cuanto precede, sólo resta consignar que lo que se declara como de nueva y propia invención del solicitante, es lo contenido en las siguientes:

REIVINDICACIONES

1ª.- Máquina para empaquetar toallas higiénicas

16 SEP



- 6 - 223841

140 y objetos similares de material absorbente, caracteri-
zada por consistir de una matriz móvil y formada por
piezas laterales móviles, un émbolo en un lado mandado
por leva y alineado con la abertura de admisión de dicha
matriz, cuya abertura del extremo opuesto se encuentra
145 frente a la descarga de un almacén de cartuchos vacíos
y discos de cierre frente a una abertura del otro extre-
mo de dicho almacén alineada con un segundo émbolo man-
dado por leva y cooperando con ésta leva también un bra-
zo de descarga de los cartuchos llenos, estando la dis-
150 posición anteriormente definida montada encima de una
bancada que hacia su centro tiene montada una leva de
mando de las piezas móviles de dicha matriz, en el pla-
no bajo de la misma.

155 2ª.- Máquina para empaquetar toallas higiénicas
y objetos similares de material absorbente, de acuerdo
con la reivindicación 1, en la cual tanto los cartuchos
vacíos como los discos de cierre contenidos en dicho al-
macén están apilados superpuestos, para los fines des-
critos, teniendo dicha máquina sus movimientos varios
160 vinculados por transmisiones de engranaje, correas, ca-
denas y otros medios usuales, con el motor y motores de
mando de dichos movimientos.

3ª.- "MAQUINA PARA EMPAQUETADO DE TOALLAS HIGIE-
NICAS Y OBJETOS SIMILARES DE MATERIAL ABSORVENTE".

165 Todo según queda descrito en la presente memo-
ria, que consta de seis hojas foliadas y mecanografía-
das por una sola cara, con ciento sesenta y ocho líneas
y dibujos que se acompañan.

Madrid, 6 de septiembre 1.955

P.A.

ANTONIO NARANJO
EL AGENTE OFICIAL.

6 SEP



D. MARCELO SAUCE ALMAGRO

Foja 1.ª de 2

223841

FIG. 1

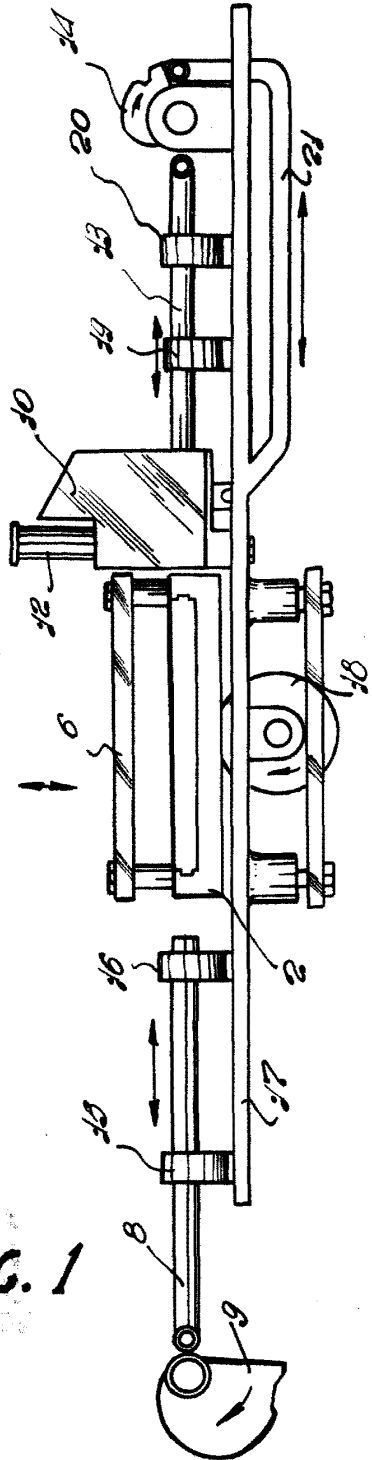
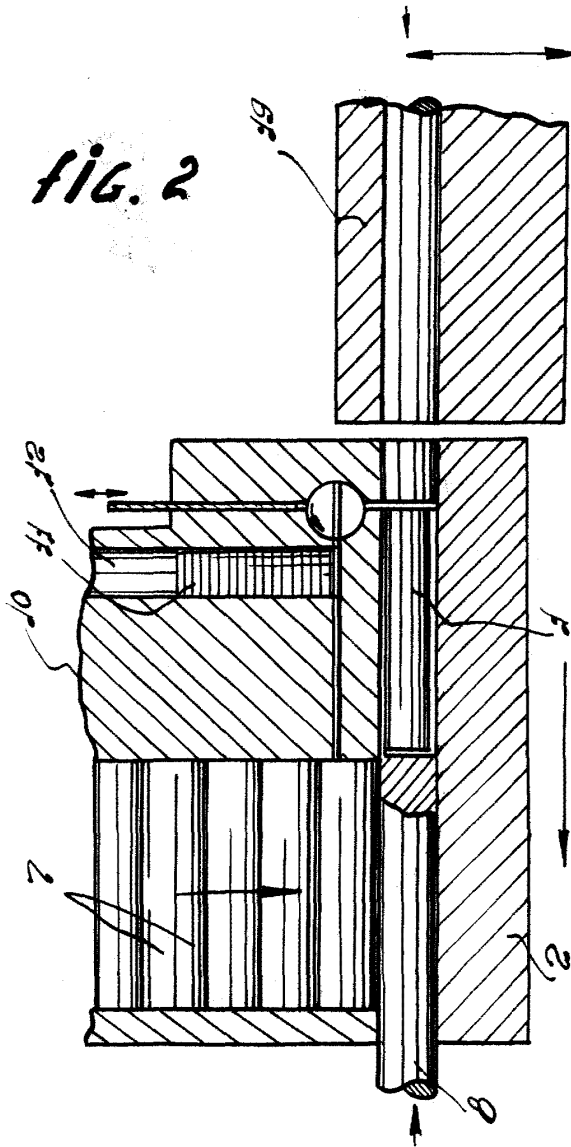


FIG. 2



MADRID 6 Septiembre 1955

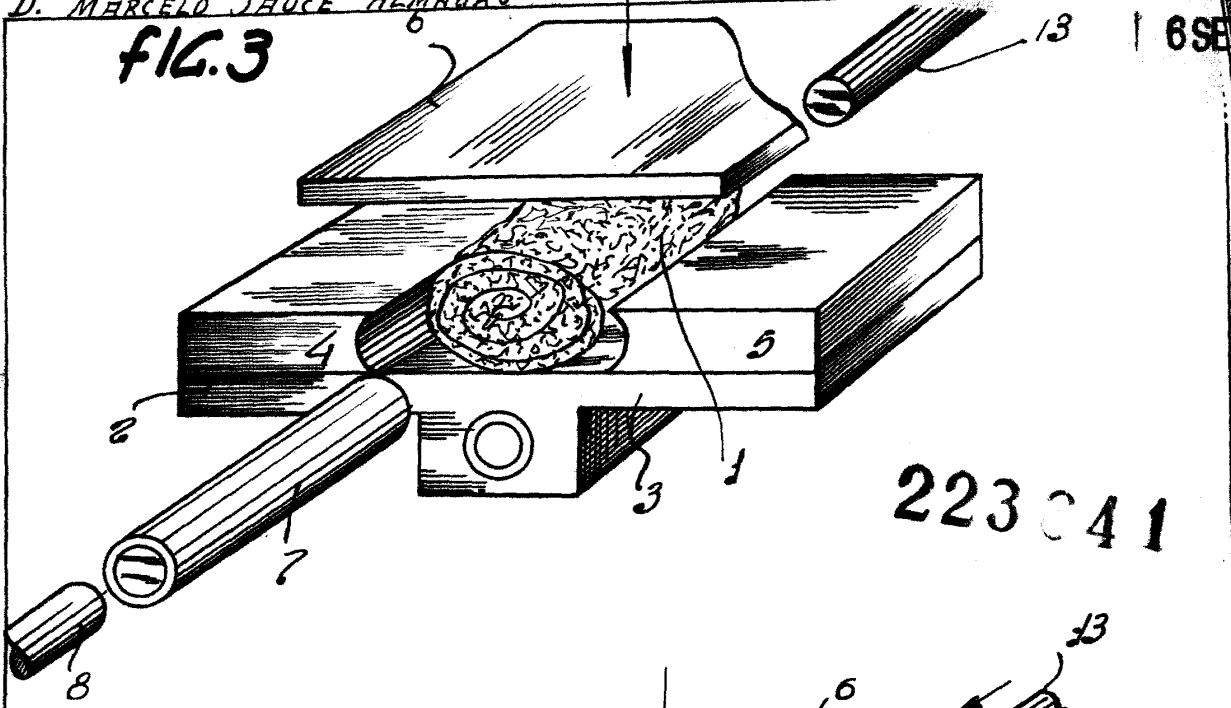
ANTONIO NARANJO

P. P. *J. Sauce*

ESCALA VARIABLE



FIG. 3



223041

FIG. 4

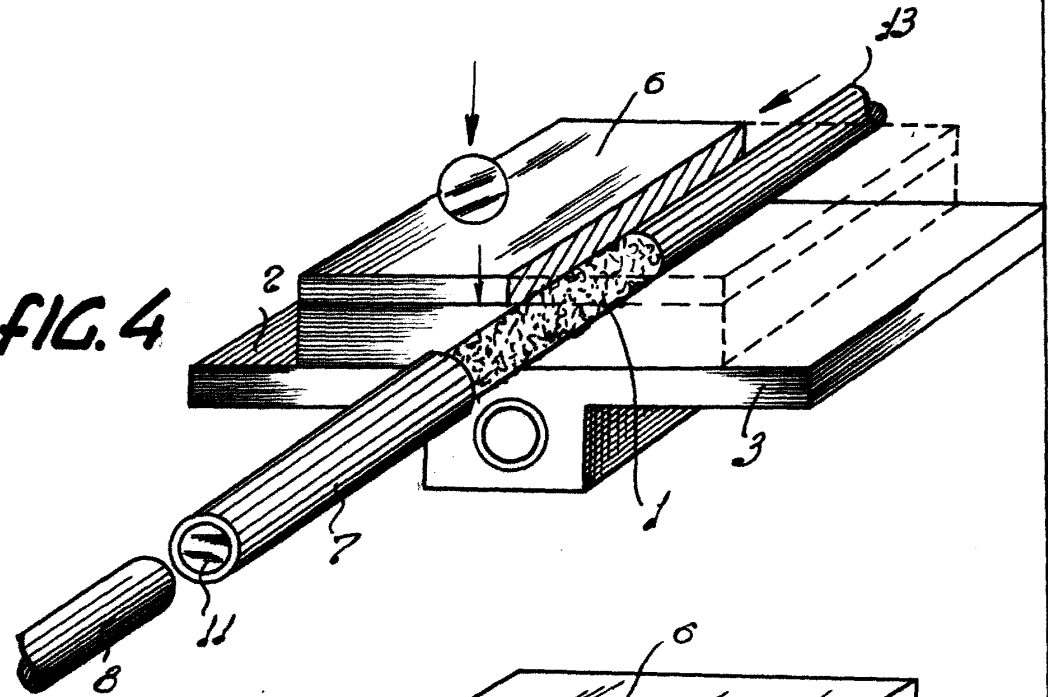
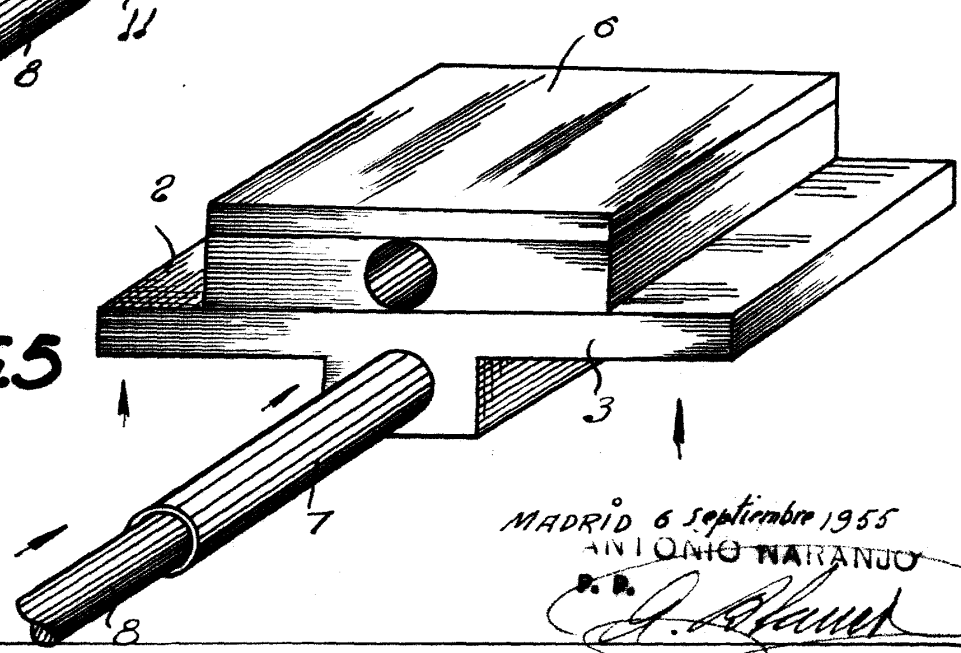


FIG. 5



MADRID 6 septiembre 1955
ANTONIO NARANJO

J. Alamed

ESCALA VARIABLE