



26 AGO

223794

Carpeta núm. 4,159.

Expediente núm.

223794

P A T E N T E D E I N V E N C I O N

a favor de la Sociedad Regular Colectiva
"J. y L. Cervelló", sociedad española, domiciliada en
5 Barcelona, calle Aribau nº.170,

por:

"Aparato obturable para el suministro de un líquido"

-oOo-

M E M O R I A D E S C R I P T I V A

10 El objeto de la presente patente de invención
lo constituye un aparato, obturable a voluntad, para el su-
ministro de un líquido por pulverización o goteo.

Para poder describir con todo detalle posible
el aparato que se reivindica, en las figuras de la hoja de
15 dibujos adjunta se representa, esquemáticamente y a título
de ejemplos no limitativos, unas formas de realización prác-
tica del mismo. Las figuras 1 y 2 muestran el aparato en cor-
te vertical axial, respectivamente en posición de funciona-
miento y de cierre; las figuras 3 y 4 son unas vistas simila-
20 res a las anteriores, de una variante de realización.

Tal como muestran las figuras, el aparato, ob-
turable a voluntad, para el suministro de un líquido por pul-
verizado o goteo, consta de dos partes: Un cuerpo -1- que, a



fectando la forma de campana (figuras 1 y 2) o de montura (fi
25 guras 3 y 4), se fija sobre la boca del frasco (no representa
do) por roscado o enchufe; y una pieza -2- alargada que presen
ta una parte dispuesta en el interior de un conducto previs-
to en el cuerpo -1-, cual pieza puede girar sobre su eje axial.

En la pieza -2- se ha previsto un vaciado a-
30 xial -3-, cerrado por uno de sus extremos, mientras que por el
otro extremo establece comunicación con el exterior, ya direc-
tamente (figuras 1 y 2) ya a través de un paso -1'- previsto
en la montura -1- (figuras 3 y 4); partiendo del vaciado axial
-3- de la pieza -2- se ha practicado en sentido normal al va-
35 ciado y en el espesor de la pieza, un par de conductos o agu-
jeros -4- y -5- que, por rotación de la pieza -2- sobre su e-
je, pueden a voluntad quedar o no obstruidos por el cuerpo -1-.

En el citado cuerpo -1- que afecta la forma
de campana o montura, se han previsto igualmente un par de pa-
40 sos o conductos -6- y -7- que, por uno de sus extremos, esta-
blecen comunicación con el aire, encerrado en el frasco o del
exterior, y con el conducto -8- que parte del seno del líquido
a pulverizar, respectivamente. Estos pasos o conductos -6- y -
-7- previstos en el espesor del cuerpo -1-, se han practicado
45 de forma tal que por su otro extremo, por la rotación de la pie-
za -2-, quedan enfrentados o no con los conductos o agujeros -
-4- y -5-, respectivamente, de la pieza giratoria -2-.

El funcionamiento del aparato es como sigue:
Suponiendo que el aparato se encuentra en posición de abertura,
50 tal como muestran las figuras 1 y 3, y fijado sobre la boca del
frasco no representado, al remontarse el líquido por el conduc-
to -8-, por la deformación de frasco (si este es flexible), el
líquido alcanzará el paso o conducto -7- para penetrar en el va



ciado axial -3- a través del conducto o agujero -5- y, salir
55 al exterior, ya directamente ya a través del paso -1'-; por
otra parte, el aire del interior del frasco, pasando a tra-
vés del paso o conducto -6-, conducto o agujero -4-, alcanza
rá igualmente el vaciado axial -3- para salir al exterior jun-
to con el líquido completamente pulverizado. Si se hace girar
60 de 180º a la pieza -2-, alrededor de su eje axial, posición
mostrada en las figuras 2 y 4, los pasos o conductos -6- y -
-7- quedarán obstruidos por la citada pieza -2-, por haber deja-
do de quedar enfrentados con los conductos o agujeros -4- y -5-
y, en su consecuencia, el aparato no permite la salida del lí-
65 quido.

Después de lo expuesto resulta que si el frag-
co no es flexible y de los que en su interior existe cierta pre-
sión, debido a uno de los procedimientos usados para tal fin,
como es el logrado con el gas freón o similares, en que el gas
70 a presión acumulado en la parte alta interna del frasco y gra-
vitando sobre el líquido es suficiente para hacer remontar al
líquido a lo largo del tubo -8-, puede suprimirse el paso o con-
ducto para el aire.

Después de lo manifestado se comprende que se-
75 rán susceptibles de variación aquellos detalles de construcción
del aparato obturable para el suministro de un líquido, que a-
caba de concretarse, que no influyan en su esencialidad, en su
consecuencia el aparato podrá obtenerse en cualquier tamaño y
con el material o materiales que se tengan por convenientes, en
80 preferencia con materiales plásticos, pudiendo obtenerse la pie-
za -2- provista de vaciado axial en varias partes acopladas en-
tre sí; igualmente se prevé, sin salirse de los límites de la
presente invención, que el aparato descrito podrá servir igual



mente para el suministro de un líquido por goteo, con tan só
85 lo suprimir el tubo -8-, paso o conducto -6- y conducto o a-
gujero -4-.

N O T A

Se reivindica como objeto de esta PATENTE DE
INVENCION, por espacio de los veinte años fijados por la ley,
90 la exclusiva de construcción y venta en España de:

1. Un aparato obturable para el suministro de un
líquido, que esencialmente se caracteriza por estar constitui
do por un cuerpo, a fijar sobre la boca de un frasco, que pre
senta un conducto axial y, por una pieza de forma alargada que
95 queda introducida en parte en el conducto axial del cuerpo, en
el cual puede girar, existiendo en la pieza giratoria y en u-
no de sus extremos un vaciado axial, partiendo de dicho vacia
do axial un paso o conducto practicado en su espesor que, por
rotación de la pieza, puede quedar enfrentado con un paso o con
100 ducto existente en el cuerpo que establece comunicación con el
interior del frasco, para el paso del líquido.

2. El aparato obturable para el suministro de un
líquido, objeto de la reivindicación 1, que esencialmente se
caracteriza en que el cuerpo que afecta la forma de campana o
105 montura, aparte del conducto axial y del paso que establece co
municación con el interior del frasco para el paso del líquido,
puede presentar otro conducto para el paso del aire, al quedar
enfrentado en él un segundo conducto que parte del vaciado a-
xial de la pieza giratoria y que se ha practicado en su espesor.

110 3. Un "Aparato obturable para el suministro de un
líquido".

Barcelona, 26 de agosto de 1955.

P. S.

223794

26 AGO

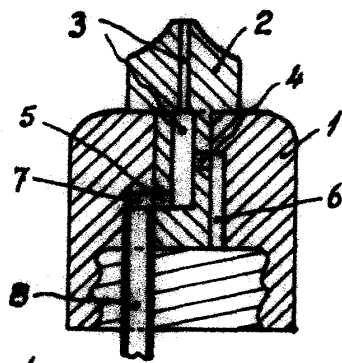


Fig. 1

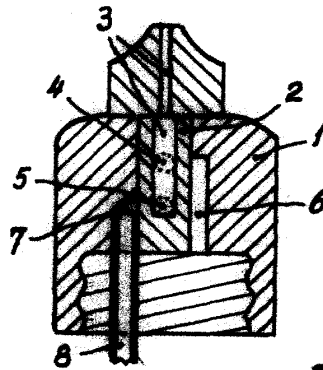


Fig. 2

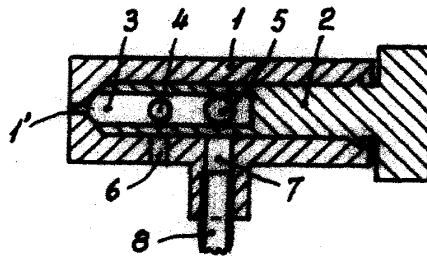


Fig. 4

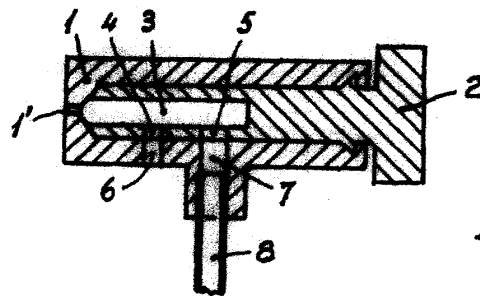


Fig. 3

ESCALA VARIABLE

Buenos Aires, 26 agosto 1935.

F. C.