



ESPAÑA

(19) ES	(11) NUMERO	(10) Y
(21)	223727	
(22)	FECHA DE PRESENTACION	
	9 OCT. 1976	

MODELO DE UTILIDAD

223727

14 MAR. 1977

(30) PRIORIDADES:	(32) FECHA	(33) PAIS
(31) NUMERO		

(47) FECHA DE PUBLICIDAD	(51) CLASIFICACION INTERNACIONAL
	A43B

(54) TITULO DE LA INVENCIÓN
ACCESORIO PARA CALZADO

(71) SOLICITANTE (S)
D. VICENTE ESTEVE JOVER

DOMICILIO DEL SOLICITANTE
ELDA (Alicante), Conde Coloma, 4

(72) INVENTOR (ES)
el solicitante

(73) TITULAR (ES)

(74) REPRESENTANTE
D. MANUEL DE ARPE GARCIA, Agente Oficial de la Propiedad Industrial

MODELO DE UTILIDAD

por 20 años por

"ACCESORIO PARA CALZADO", a favor de D. VICENTE ESTEVE JOVER, de nacionalidad española, domiciliado en ELDA (Alicante), C/ Conde Coloma, 4.

MEMORIA DESCRIPTIVA
=====

Las industrias del calzado y afines, constantemente están lanzando modelos que presenten características peculiares con respecto a los ya conocidos, mejorando unos los pisos, otros el montaje, los más la utilidad y comodidad para los usuarios, con cuyos modelos logran la aceptación por parte del consumidor, al tiempo que es factible su adquisición por expenderse a precios al alcance de cualquier economía.

5.-
10.- Dentro de la gama de calzado en general

aparece un capítulo importante, es aquel dedicado a la corrección de las anomalías de los pies y malformaciones que se originan, remediándose actualmente o procurando aliviar las deformaciones adaptando plantillas o pisos anatómicos a los calzados corrientes o adquiriendo zapatos científicamente preparados para estos menesteres.

15.- Pero sobre todo en tiempo estival, las señoras que son las que más cuidan de los detalles estéticos, prefieren no utilizar tales zapatos a tener que demostrar que llevan plantillas o suelas accesorias unidas a los mismos que les afean los pies por sobresalir enormemente de la suela y declarar abiertamente tal adopción que la propietaria tiene malformaciones anatómicas de los pies.

20.- Con el objeto del modelo de utilidad que nos ocupa, se logran obviar los inconvenientes apuntados anteriormente ya que las señoras pueden seguir corrigiendo sus deformaciones sin que el resto de las personas que la traten lo adviertan; consistiendo en esencia en un accesorio para calzado compuesto por un material conveniente, preferentemente elástico, que se une a la parte superior del talón conformando una oquedad en la que se introduce la plantilla ortopédica adecuada.

25.- Conocidas que nos son en virtud del preliminar precedente las esencialidades, inconvenientes a obviar y funciones a realizar por el objeto del modelo de utilidad que nos ocupa, y por

30.-

35.-

40.-

ser el tipo que ha de servir de base para llevar a cabo la confección de las diversas formas de realización a que en la práctica puede llegarse con la aplicación de sus fundamentos básicos, se cita en la presente memoria a título de ejemplo y será descrito a continuación con la ayuda de la lámina de dibujos que se adjunta.

45.- En la figura 1ª, se representa una vista en planta superior de un calzado en, el que se observa la disposición de todos los elementos que lo constituyen, con detalle del accesorio cosido a la planta y cuerpo.

50.- La figura 2ª, representa una vista en alzado lateral del conjunto compuesto por suela, accesorio y cuerpo de calzado.

55.- El accesorio 1, fabricado en material elástico conveniente, se coloca sobre la planta o suela 2.

60.- El cuerpo 3, se sitúa sobre el conjunto constituido por la suela 2 y el accesorio 1, efectuándose la unión entre ellos por cosido.

65.- Para disimular la unión se coloca una vira conveniente que al tiempo que oculta el cosido sirve de refuerzo para el calzado.

70.- Con todo lo cual, se consigue un calzado provisto de un bolsillo para alojar la plantilla ortopédica adecuada durante el período estival en que los zapatos van al descubierto bastando ejercer un ligero esfuerzo de tracción para que la plantilla se desaloje de su cavidad.

Suficientemente descrito que nos es el objeto del modelo de utilidad que nos ocupa, que lo es solamente a título de ejemplo y una de las múltiples formas de realización a que en la práctica puede llegarse tomando como fundamento en su construcción el descrito en la presente memoria, únicamente nos resta señalar que las modificaciones de forma, tamaños, materiales empleados u otras no fundamentales, no deben ser consideradas variaciones que afecten a su esencialidad.

N O T A

El modelo de utilidad descrito recaerá pues sobre las siguientes reivindicaciones:

1ª.-"ACCESORIO PARA CALZADO", caracterizado por cuanto está constituido por una pieza elástica de material apropiado que se dispone en la zona correspondiente al talón entre la suela y cuerpo del calzado, efectuándose la unión de todas ellas mediante cosido y constituyéndose un bolsillo o receptáculo en el que se alojará la plantilla ortopédica conveniente, disimulándose tal unión mediante una vira o banda adecuada que al tiempo que oculta el cosido, sirve de refuerzo al calzado.

2ª.-"ACCESORIO PARA CALZADO".

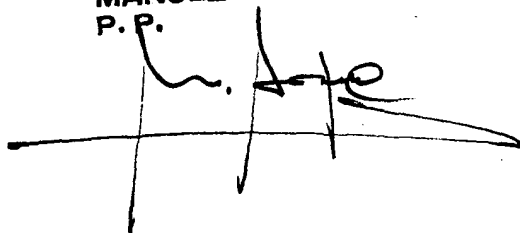
Todo ello, tal y conforme queda descrito, representado y reivindicado.

Esta memoria consta de cinco hojas mecanografiadas y foliadas por una sola de sus ca-

99.- ras, conteniendo un total de noventa y nueve líneas.

MADRID A 29 OCT. 1976

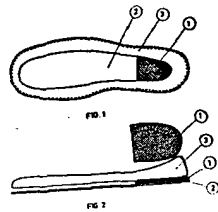
MANUEL DE ARPE :
P. P.

A handwritten signature in black ink, appearing to read 'M. de Arpe', is written over a horizontal line. The signature is stylized and somewhat cursive.

D I S E Ñ O

=====

DE UN MODELO DE UTILIDAD, A FAVOR DE D. VICENTE
ESTEVE JOVER, DOMICILIADO EN ELDA (Alicante),
CONDE COLOMA, 4, POR: "ACCESORIO PARA CALZADO".



Escala variable.

MADRID A

29 OCT. 1976

MANUEL DE ARPE
P. R.

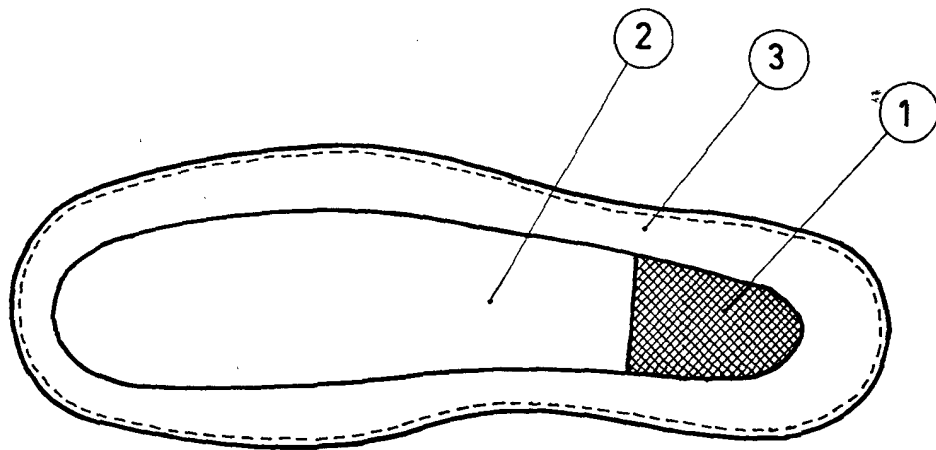


FIG. 1

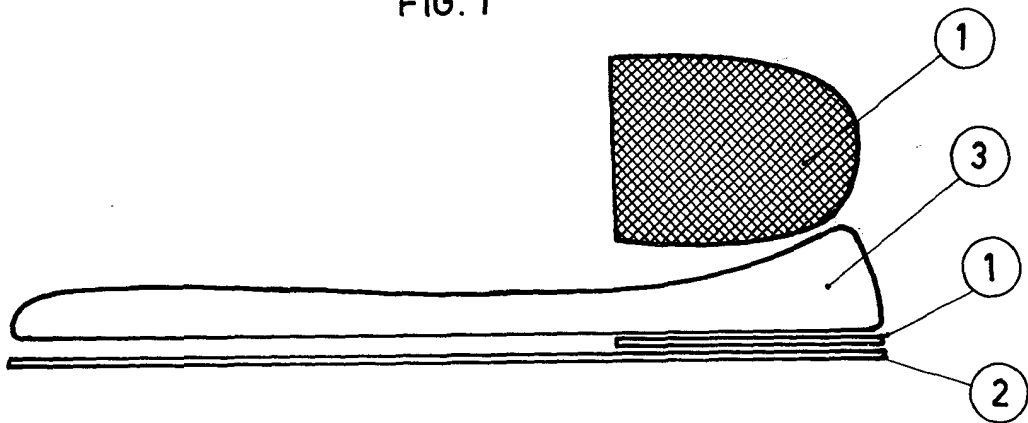


FIG. 2

ESCALA VARIABLE
MADRID 29 OCT. 1976

MANUEL DE ARPE