



ES (11) 223658 (10) Y  
(21) (22) FECHA DE PRESENTACION  
7 Octubre 1976

**MODELO DE UTILIDAD**

BAD ORIGINAL

(30) PRIORIDADES:  
(31) NUMERO (32) FECHA (33) PAIS

(47) FECHA DE PUBLICIDAD (51) CLASIFICACION INTERNACIONAL  
A 47 B

(54) TITULO DE LA INVENCIÓN  
"PATA PERFECCIONADA PARA MESAS Y TABLEROS ABATIBLES"

(71) SOLICITANTE (ES)  
MAKERS DE ESPAÑA, S.A.

DOMICILIO DEL SOLICITANTE  
Mijares, 16 - VALENCIA

(72) INVENTOR (ES)  
D. JUAN AÑO LLUCH

(73) TITULAR (ES)  
MAKERS DE ESPAÑA, S.A.

(74) REPRESENTANTE  
D. JUAN LOPEZ SANCHEZ



EXPEDIENTE: MODELO DE UTILIDAD  
Titular: MAKERS DE ESPAÑA, S.A.  
Nacionalidad: Española  
Domicilio: Mijares, 16 - VALENCIA  
Objeto: "PATA PERFECCIONADA PARA MESAS Y TABLEROS  
ABATIBLES"  
Prioridad:

### MEMORIA DESCRIPTIVA

5 A lo largo de la presente Memoria Descriptiva, y con ayuda del plano adjunto, se exponen las características esenciales de una pata perfeccionada para mesas y tableros abatibles, por cuyas evidentes cualidades de todo tipo se solicita, a favor de la entidad titular del expediente, el privilegio de exclusividad que en casos como el presente concede la vigente Ley de la Propiedad Industrial, para su explotación en España.

10 La pata objeto del presente expediente se compone de un perfil tubular o pata propiamente dicha y de una pieza estática, sobre la cual se articula aquella.



15

La articulación se lleva a efecto sobre una especie de horquilla, que permite el posicionado de la pata en dos planos diferentes; uno que corresponde a la posición de uso y otro correspondiente a la situación de plegado de la mesa o tablero. La sencilla estructura de la pata y su bien resultado mecanismo la hace perfectamente adaptable a multitud de aplicaciones, tal como se desprende de la exposición técnica de sus características y funcionamiento.

20

El expediente se completa con el plano adjunto, en el que, a título informativo, se recogen los aspectos más interesantes de la pata. Dado este carácter informativo, las representaciones del plano deben ser consideradas, en cualquier circunstancia, bajo su más amplio punto de vista y en modo alguno como límite del alcance del Modelo.

25

La figura 1ª, del plano muestra una vista lateral de la parte superior de la pata, en su articulación sobre la horquilla y con expresión de las dos posiciones extremas que puede ocupar. La figura 2ª, es una vista frontal de la pata, debidamente seccionada para mostrar su mecanismo de retención o fijación. Por último, la figura 3ª, corresponde a la representación de una vista en planta de la pieza estática portadora de la horquilla de articulación.

30

35

La descripción que sigue está referida al contenido de las precitadas figuras, en las que se ha señalado con -1- la pata en cuestión, constituida por un perfil tubular de sección apropiada a su finalidad y a sus funciones. En dos puntos diametralmente opuestos de la pata se han troquelado sendas lengüetas -2-, ligeramente proyecta

40



45

das hacia el interior, que sirven de soporte y retención a un muelle helicoidal -3- alojado en la misma pata. Igualmente se han practicado unas ventanas colisas laterales -4-, a lo largo de las cuales se deslizan las orejetas salientes -5- de una corredera interior -6-, provista de una prolongación superior que le sirve de guía y de otra inferior en la que se conecta el resorte helicoidal -3- ya citado.

50

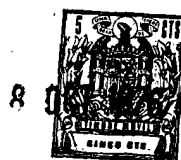
La pata -1- se prolonga por encima de la corredera -6- con objeto de recibir un eje transversal -7- que la articula a una horquilla -8- perteneciente a una placa superior -9-, destinada y preparada para ser montada en la superficie inferior de la mesa o tablero abatibles de que se trate. La horquilla nace de la misma pieza (forman una sola unidad), y está reforzada por la acción de un nervio posterior -10- y de otros nervios laterales -11-, con lo que ofrece la suficiente solidez para su eficaz función. Las dos paredes laterales de la horquilla son simétricas y ofrecen una zona central -12- de desarrollo arqueado, flanqueada por dos profundas escotaduras. La primera de ellas, señalada con -13- ocupa una posición vertical, mientras que la segunda, señalada con -14-, ocupa una posición horizontal.

55

60

65

Ambas escotaduras son las determinantes de las posiciones extremas de la pata, puesto que cuando ésta se encuentra en posición vertical -que es la posición de uso-, la corredera -6-, impulsada por el muelle interior -3-, encaja sus orejetas salientes -5- en las escotaduras verticales -13- dejando inmovilizada a la pata. Cuan



70 do la pata debe ser recogida basta desplazar hacia abajo  
la corredera -6-, a cuyo efecto sus orejetas -5- ofrecen  
un cómodo asiento para los dedos del usuario, y trasla-  
dar la pata a posición horizontal, dejando resbalar dichas  
orejetas por las zonas curvadas -12- de la horquilla -8-  
75 hasta que se produce su encaje en las escotaduras horizon-  
tales -14- de forma que la pata queda inmovilizada en su  
posición de plegado o recogida, correspondiente a la de  
abatido de la mesa o tablero.

80 Suficientemente descrita la naturaleza y funcio-  
namiento del Modelo presentado, sólo resta manifestar que  
serán variables las circunstancias de materiales, tama-  
ños y formas de sus diferentes partes, siempre y cuando  
no se vea alterada su esencialidad, contenida en la si-  
guiente

85 N O T A  
= = = =

Los puntos que se reivindican en el presente  
Modelo de Utilidad, son:

90 12.- Pata perfeccionada para mesas y tableros  
abatibles, caracterizada por estar constituida por un per-  
fil tubular de sección adecuada, en cuya zona superior se  
han troquelado dos lengüetas proyectadas hacia el interior  
y diametralmente opuestas, donde se solidariza un muelle  
interior que, por su extremo opuesto, queda referido a la  
base de una corredera también interior que, a través de  
95 oportunas ventanas colisas, como sendas orejetas de accio-  
namiento, estando limitado el recorrido de la corredera  
por la longitud de las ventanas colisas y permaneciendo  
la pata articulada, por su extremo superior, a una horqui-



100

lla solidaria de la placa de fijación a la mesa o table-  
 ro de que se trate, cuya horquilla dispone de sendas es-  
 cotaduras verticales y horizontales, en las primeras de  
 las cuales se encajan las orejetas de la corredera, cuan-  
 do la pata permanece en posición vertical y de uso, mien-  
 tras que accionando con los dedos dichas orejetas, se  
 puede provocar el descenso de la corredera para llevar a  
 la pata a su posición horizontal o de plegado, fijada por  
 el encaje de las mismas orejetas en las escotaduras hori-  
 zontales de la horquilla. Y

105

110

2º.- "PATA PERFECCIONADA PARA MESAS Y TABLEROS ABA-  
 TIBLES", de conformidad en un todo en lo esencial y fines  
 industriales a lo descrito en la precedente Memoria Des-  
 criptiva y gráficamente representado en las figuras del  
 plano adjunto para su mejor comprensión.



Esta Memoria consta de SEIS hojas, escritas o mecanografiadas por una sola cara y a doble espacio en 113 líneas.

Valencia, 5 Octubre 1976

Per autorización de la interesada.

*M. de Pallas*

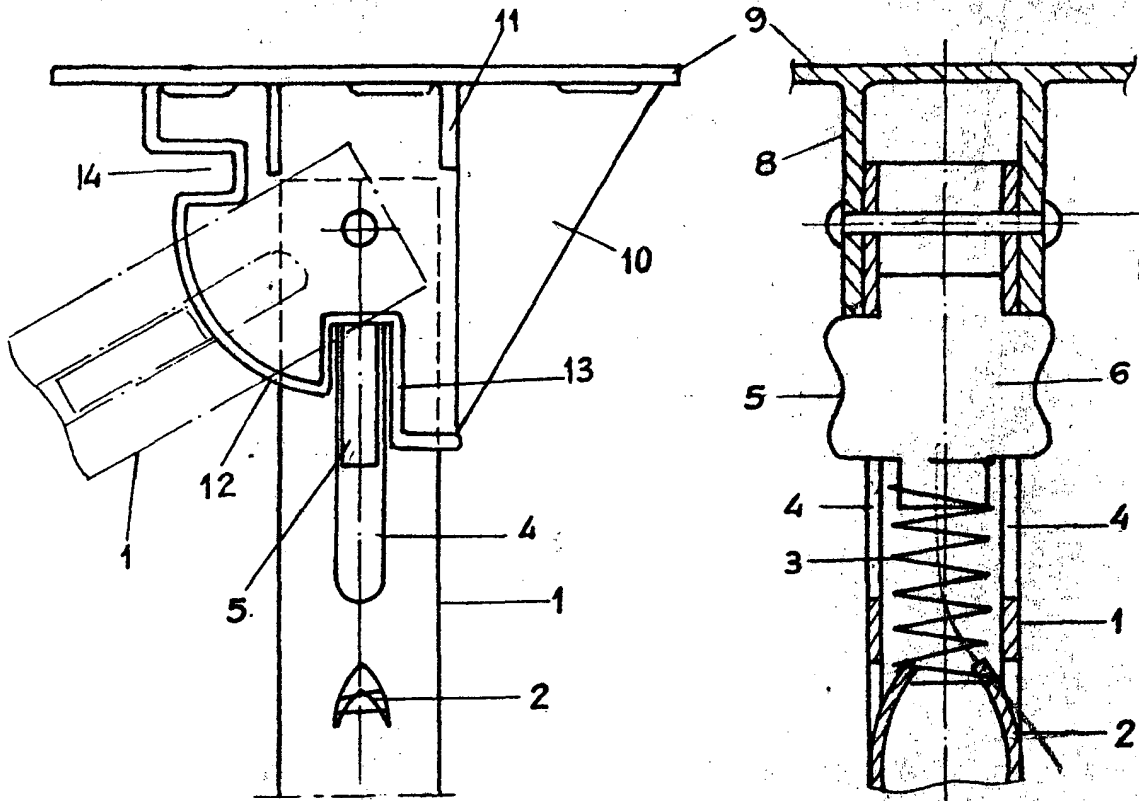


FIG. 1

FIG. 2

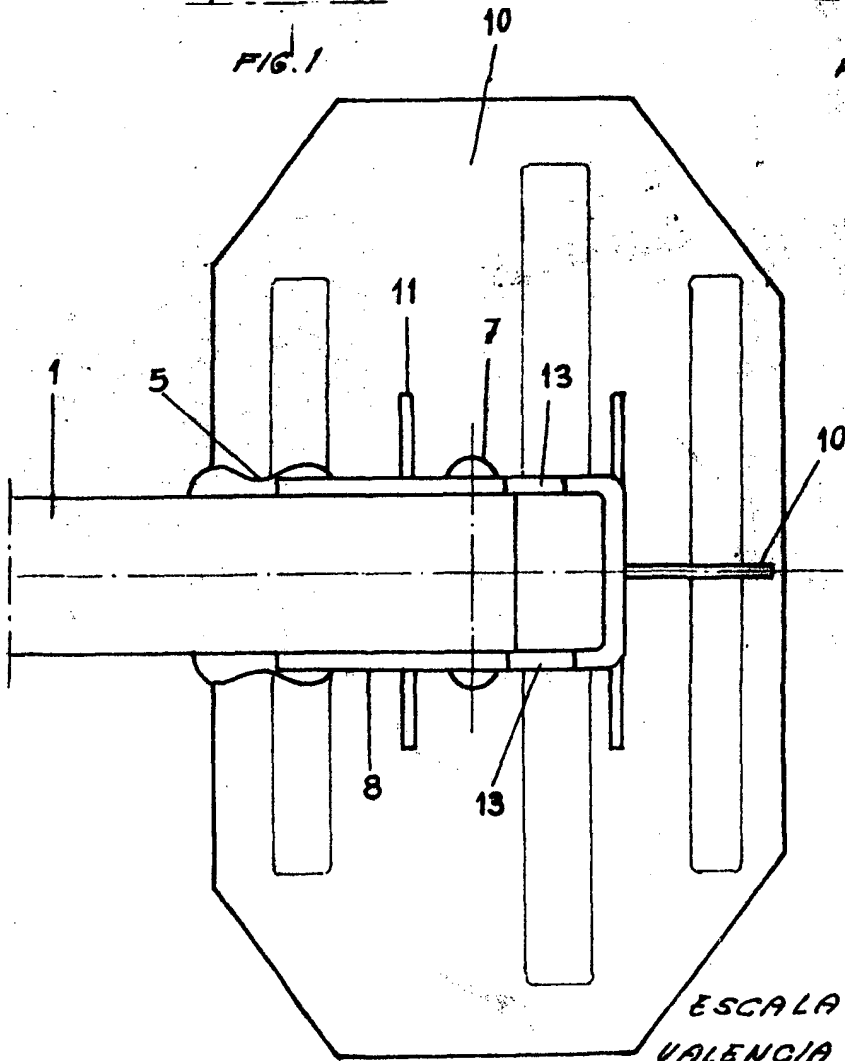


FIG. 3

ESCALA VARIABLE  
VALENCIA SEPTIEMBRE 1976

P.A.  
*Le Pallec*