



19	ES	11-2	<b>223537</b>	10	Y
		21			
		22	FECHA DE PRESENTACION		
			<b>30 SET. 1976</b>		

MODELO DE UTILIDAD

C 18 MAYO 1978

30 PRIORIDADES:	32 FECHA	39 PAIS
31 NUMERO		

47 FECHA DE PUBLICIDAD	51 CLASIFICACION INTERNACIONAL
	B 23 Q

64 TITULO DE LA INVENCIÓN

**"TORNIQUETE DE ACCESO PERFECCIONADO".**

71 SOLICITANTE (S)

**BILLETAJE AUTOMATICO, S.A.**

DOMICILIO DEL SOLICITANTE

**Cromo, 71 - HOSPITALET (Barcelona).**

72 INVENTOR (ES)

.

73 TITULAR (ES)

74 REPRESENTANTE

**D. MIGUEL FERNANDEZ-LOAYSA PINZON.**

C/13/8.248



1 correspondido con una acción de previo desenclavamiento del  
eje, con la contabilización simultánea de una apertura del  
paso.

5 De igual modo, dicho eje portador lle-  
va además angularmente solidaria una rueda dentada que engra  
na con un piñón de una relación inversa e ella igual al núm  
ro de brazos del torniquete, de manera que cada giro parcial  
de éste provoca una vuelta completa de dicho piñón, yendo  
10 tal piñón en relación de excentricidad con el vástago de un  
cilindro amortiguador que regula el giro libre del mismo en  
cada vuelta.

15 Como se ve este torniquete, objeto de  
la invención, ofrece una realización muy sencilla y de simple  
funcionamiento, pero capaz para el desarrollo de la función  
que se pretende conseguir, tanto o más que cualquier otro torn  
niquete de los que se vienen convencionalmente utilizando.

20 Para comprender mejor la naturaleza del  
invento, en el plano adjunto representamos (a título de ejem-  
plo meramente ilustrativo y no limitativo) una forma preferent  
te de realización industrial, a la que nos remitimos en nues-  
tra descripción; sobre dicho plano:

25 La figura 1 muestra una sección en alza  
do del torniquete que se preconiza, según se indica en la fi-  
gura 2.

La figura 2 es una vista en perfil sec-  
cionado del mismo objeto, en la que se aprecia el eje princi-  
pal con los elementos que van montados solidariamente en el  
mismo.

30 La figura 3 es una sección en planta,  
en la que se aprecia más claramente la disposición general de

1 dicho torniquete en relación con el objeto del invento.

El torniquete de acceso en cuestión está constituido por varios brazos (1), dispuestos sobre el cabezal (2) de un eje principal (3), estando posicionados estos  
5 brazos de forma tal que, al ocupar cada uno de ellos una determinada posición, queda paralelo al suelo en disposición de interrumpir el paso del acceso en el que se aplica.

Dicho eje (3) portador del cabezal (2) va soportado por dos cojinetes (4), entre los cuales lleva  
10 montado angularmente solidario un disco (5), provisto de unas muescas periféricas (6) (tantas como brazos (1) posee el aparato). En el extremo posterior libre del mencionado eje va montada una rueda dentada (7), la cual engrana con un piñón  
15 (8) paraxial, que es de una relación inversa a ella en un número igual al de brazos (1), de forma que por cada giro parcial de la rueda (7), en una fracción igual al número de brazos (1), dicho piñón (8) da una vuelta completa.

El citado piñón (8) posee un volante (9), mediante el cual se liga excéntricamente con el vástago  
20 (10) de un cilindro amortiguador (11), de manera que al girar el eje (3) y con él el piñón (8), al ser empujado el brazo (1) que interrumpe el acceso de paso, la velocidad de giro es dificultada en un principio por la acción del cilindro amortiguador (11) hasta que es rebasada la posición de punto muerto  
25 del volante excéntrico (9), en cuyo momento la acción del líquido comprimido de dicho cilindro (11) empuja al émbolo (10), y éste a su vez actúa sobre el volante (9), haciendo girar más de prisa al piñón (8) y al eje (3), y con ellos a los brazos (1), hasta que el volante (9) alcanza el punto muerto de  
30 partida.



1 el derecho de extender la presente demanda a los países ex-  
tranjeros, si fuera posible, reivindicando la misma prioridad  
de la presente solicitud.

N O T A

5 El Modelo de Utilidad que se solicita  
por veinte años como nuevo en España, de acuerdo con la vigen-  
te Legislación sobre Propiedad Industrial, deberá recaer so-  
bre "TORNQUETE DE ACCESO PERFECCIONADO", en todo de acuerdo  
con las siguientes:

10 R E I V I N D I C A C I O N E S

15 1.- Torniquete de acceso perfeccionado,  
caracterizado porque el eje portador del mismo lleva montado  
angularmente solidario un disco con tantas ranuras periféri-  
cas como brazos tenga el torniquete, en correspondencia peri-  
férica con cuyo disco actúa un trinquete de enclavamiento, el  
20 cual en la acción de desenclavamiento actúa sobre un dispositi-  
vo contador mediante una prolongación posterior, llevando  
además dicho eje angularmente solidaria una rueda dentada, la  
cual engrana con un piñón de una relación inversa a ella  
igual al número de brazos del torniquete, cuyo piñón se en-  
cuentra a su vez relacionado con el vástago del émbolo de un  
cilindro amortiguador, de forma que cada giro parcial del  
torniquete provoca una vuelta completa del mencionado piñón,  
actuando el cilindro amortiguador en limitación del giro lí-  
bre a una vuelta de dicho piñón, en un avance de posiciona-  
25 miento rotativo de los brazos del torniquete.

2.- "TORNQUETE DE ACCESO PERFECCIONA-  
DO".

30 Según queda sustancialmente descrito  
en la presente memoria descriptiva que consta de siete hojas,

1

mecanografiadas por una s3la cara, acompa3adas de sus correspondientes dibujos.

Madrid, a 30 SET. 1976

El Agente Oficial,  
MIGUEL FERNANDEZ-LCAYSA PINZON  
P. P.

5

10

15

20

25

30

Fig.1

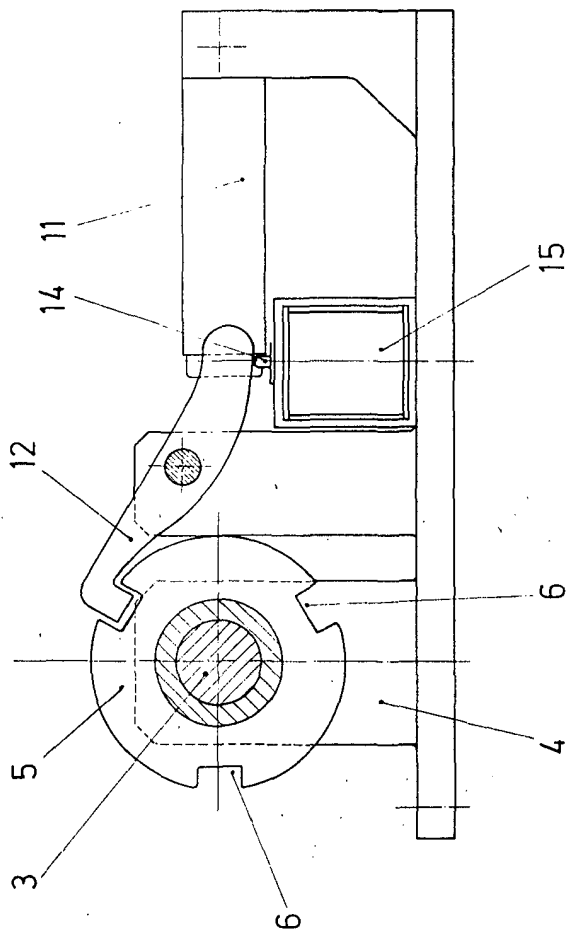


Fig.3

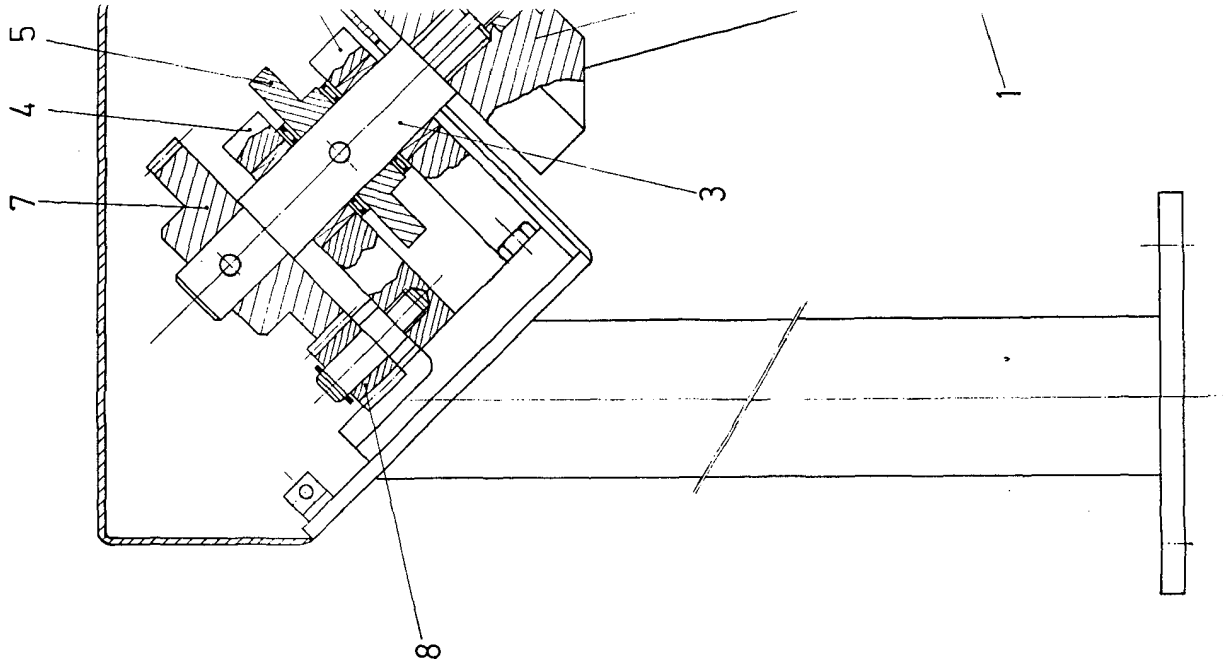
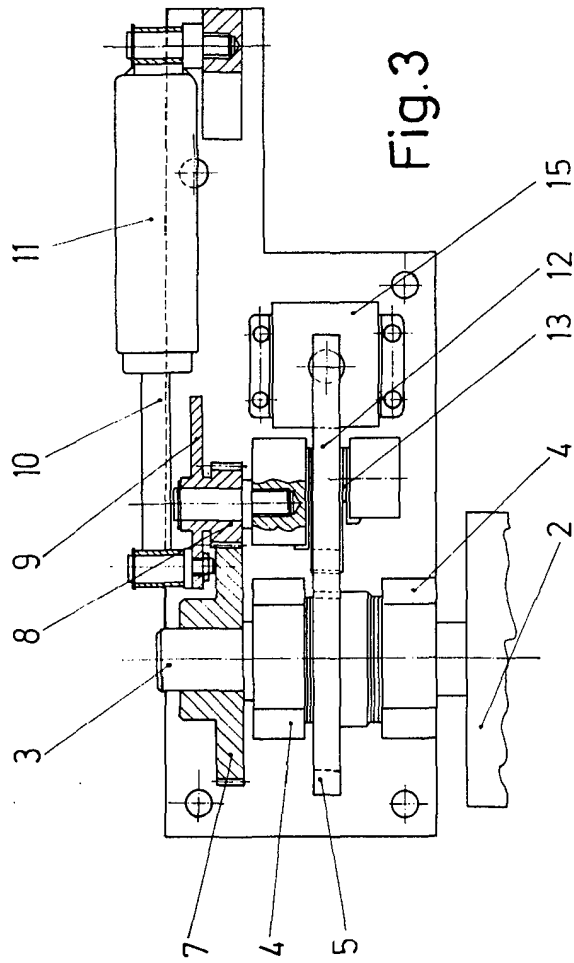


Fig.1

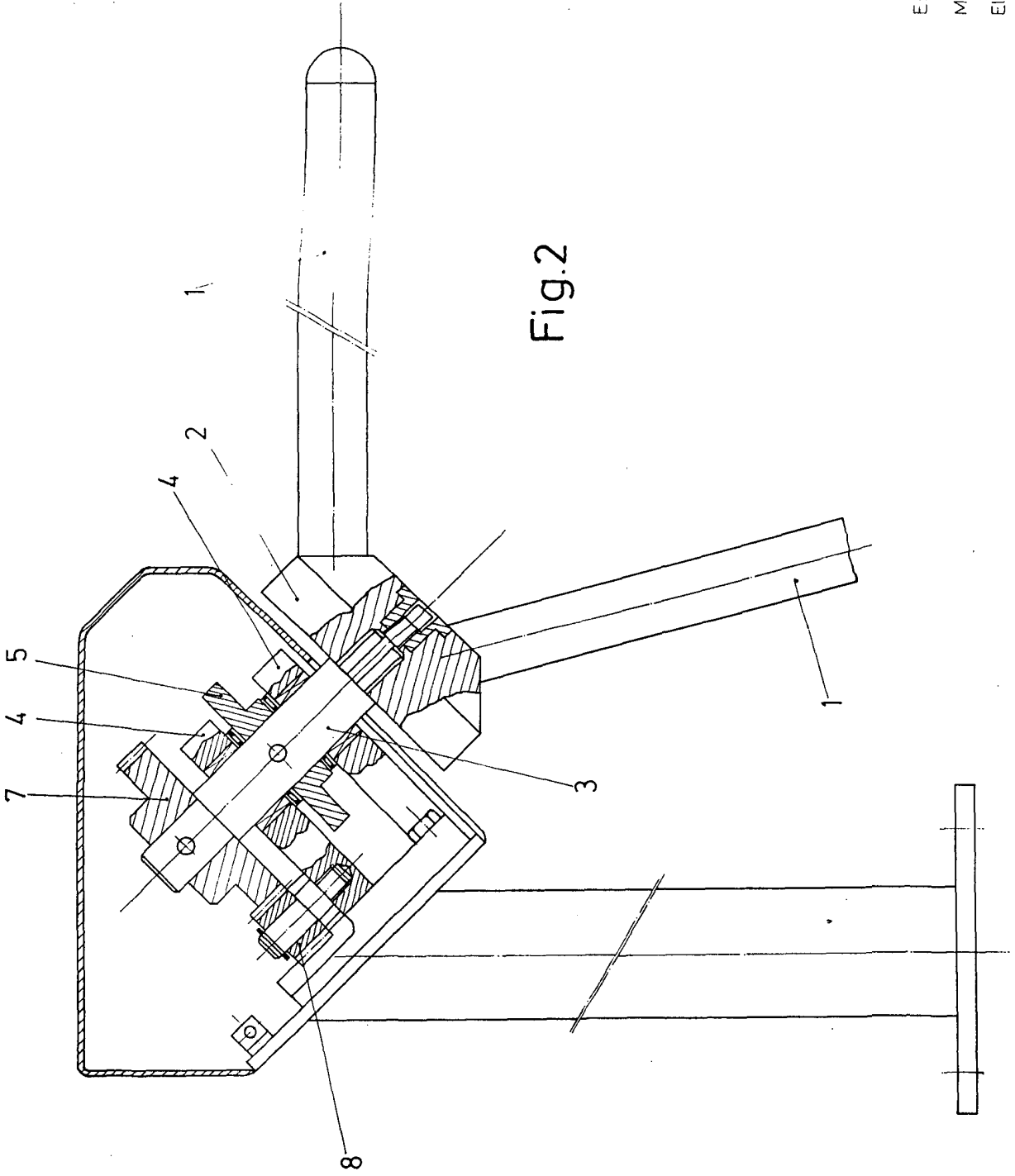


Fig.2

Fig.3

