



ESPAÑA

(19) ES	(11) NÚMERO 223468	(10) Y
	(21)	
	(22) FECHA DE PRESENTACION 24 SET. 1976	

223.468

MODELO DE UTILIDAD

(30) PRIORIDADES:	(32) FECHA	(33) PAIS
(31) NUMERO		

(47) FECHA DE PUBLICIDAD	(51) CLASIFICACION INTERNACIONAL F16L
--------------------------	--

(54) TITULO DE LA INVENCIÓN COLLARIN DE TOMA DOMICILIARIA PARA TUBERIAS.
---

(71) SOLICITANTE (S) URALITA, S.A.
---------------------------------------

DOMICILIO DEL SOLICITANTE MADRID, 4. Mejía Lequerica, nº 10.
---

(72) INVENTOR (ES)
--------------------

(73) TITULAR (ES) URALITA, S.A.
------------------------------------

(74) REPRESENTANTE D. Carlos ROEB UNGEHEUER.
---

1 El presente M.U. se solicita para proteger un mangui-  
to o collarín de toma, pero su concepción implica unas ven-  
tajas tanto económicas como técnicas sumamente interesan-  
tes, pues se reduce material, se simplifican diámetros, se  
5 minimiza el agujero a realizar en el terreno en el cual  
está situada la tubería que se ha de hacer la toma.

Este collarín de toma domiciliaria se compone de una  
pieza de toma propiamente dicha que lleva elementos de es-  
tanquidad y un fleje-abrazadera que sujeta y fija a la pie-  
10 za de toma al tubo. Esta fijación se realiza mediante unos  
salientes concoideos, portados por la pieza de toma, que  
en su parte aproximadamente central tiene unas perforacio-  
nes oblongas, en las cuales se sitúan unos tornillos con  
15 arandelas, los cuales se fijan al fleje-abrazadera median-  
te unos pasadores-tuercas. Estos salientes concoideos pue-  
den llegar a ser en su forma más perfecta esferoidal; y  
como es lógico están posicionados de forma que la concavi-  
dad está dispuesta en sentido de la derivación de toma. En  
20 cuanto al fleje-abrazadera, tiene sus extremos doblados y  
fijados sobre sí mismo, ahora bien, dichos extremos lle-  
van un taladro rasgado o escote previsto para el paso del  
tornillo, ya que en el lazo que se origina se sitúa un  
25 pasador roscado que realiza la función de tuerca y puede  
ser orientable. Como anteriormente se ha indicado, el tor-  
nillo que se sitúa en la cavidad de los salientes o alas  
concoideos, lleva una arandela, la cual posee una de sus  
caras curvada para adaptarse correctamente a dicha cavi-  
30 dad concoidea.

1 Para una más rápida comprensión de lo expuesto, se adjuntas unos dibujos a título orientativo y sin ningún sentido limitativo.

5 En la fig.1 tenemos una sección de un collarín de toma compuesto de una pieza de toma (1) y un fleje-abrazadera (2) fijado a un tubo (3) de diámetro pequeño y a un tubo (4) de mayor diámetro, con lo cual se ve que dicho collarín sirve para diferentes diámetros de tubo. La estanquidad se realiza mediante un aro tórico (5). La pieza de  
10 toma (1) tiene los salientes conoides (6) con unas perforaciones oblongas (7) por las cuales pasan los tornillos (8) con arandela (9), con una de sus caras curva, que se fijan al fleje-abrazadera (2) mediante unos pasadores-tuerca (10).  
15

La fig. 2 es una vista lateral de la fig.1.

La fig.3 es una vista en planta de la pieza de toma (1).

La fig.4 es una vista lateral de la pieza de toma (1).

20 La fig.5 es una sección de la arandela (9) que se puede apreciar como tiene una cara curva (13).

La fig.6 es una sección del fleje-abrazadera (2).

25 La fig.7 es una vista en planta. En ella podemos ver cómo los extremos están doblados formando un lazo (14) en el cual se sitúa el pasador-tuerca (10). Estos extremos están rasgados o escotados (15) para facilitar el paso del tornillo (8). Como es lógico, el doblez que dá origen al lazo (14) está, en este caso, soldado (16) para que tenga  
30 sujeción.

N O T A

El presente registro consta de las siguientes reivindicaciones:

1.-Collarín de toma domiciliaria para tuberías compuesta de una pieza de toma propiamente dicha que lleva elementos de estanquidad y un fleje-abrazadera, caracterizado por que la pieza de toma tiene unas zonas de sujeción al fleje-abrazadera que están formadas por unos salientes concoides, que en su parte aproximadamente central tiene unas perforaciones oblongas, en las cuales se sitúan unos tornillos con arandelas, los cuales se fijan al fleje-abrazadera mediante unos pasadores tuerca.

2.-Collarín, de acuerdo con la reivindicación 1ª, caracterizado porque la concavidad de los salientes concoides está dispuesta en el sentido de la derivación de toma.

3.-Collarín, de acuerdo con las reivindicaciones 1ª y 2, caracterizado porque la forma concoides de los salientes puede llegar a ser, en su forma más perfecta, esférica.

4.-Collarín, de acuerdo con la reivindicación 1ª, caracterizado porque el fleje abrazadera, en sus extremos, es doblado y fijado sobre sí mismo, estando dichos extremos provistos de un taladro rasgado o escote previsto para el paso del tornillo, y en el lazo originado se sitúa el pasador roscado que realiza la función de tuerca y puede ser orientable.

5.-Collarín de toma domiciliaria, de acuerdo con la

1 reivindicación 1ª, caracterizado porque la arandela, situada  
entre tornillo y concavidad de los salientes concoideos, tie  
ne una de sus caras curvas para adaptarse correctamente a  
dicha concavidad concoidea.

5 6.-Collarín de toma domiciliaria para tuberías.

Según se describe y reivindica en esta memoria descrip  
tiva.

Se detalla e ilustra con los dibujos que se acompañan.

10 Y cuya memoria descriptiva consta de 4 hojas de tex  
to, foliadas y escritas a máquina por una sola de sus caras.

Madrid, 24 SET. 1976

15 CARLOS ROES  
P. P.

Fdo.: Pedro Matamorán

20

25

30

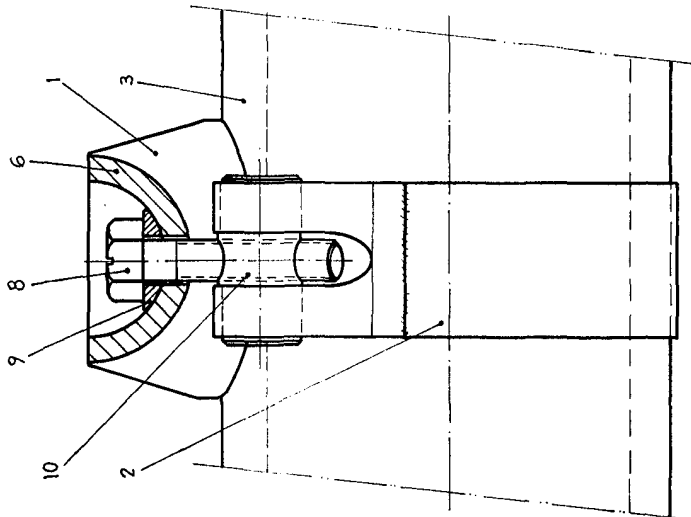


Fig. 2

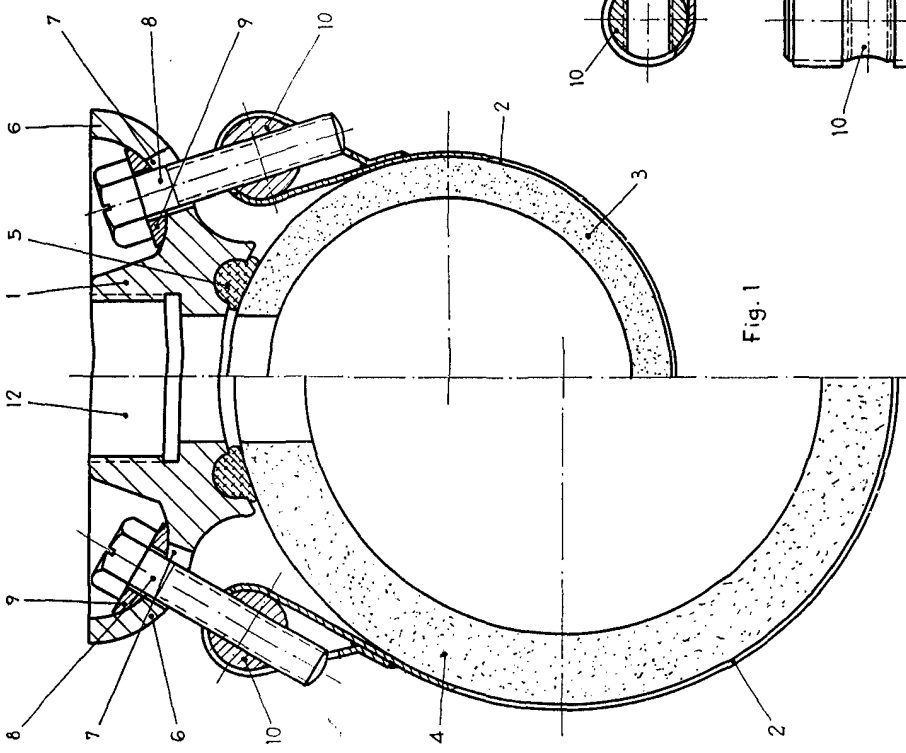


Fig. 1

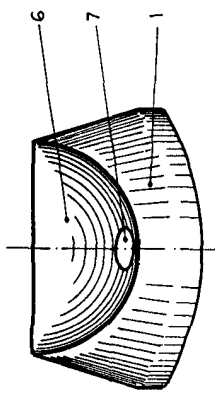


Fig. 4



Fig. 5

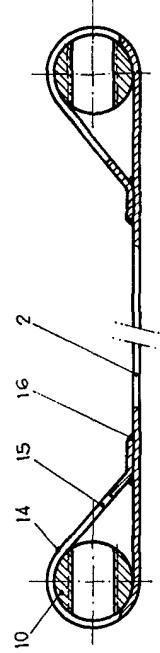


Fig. 6

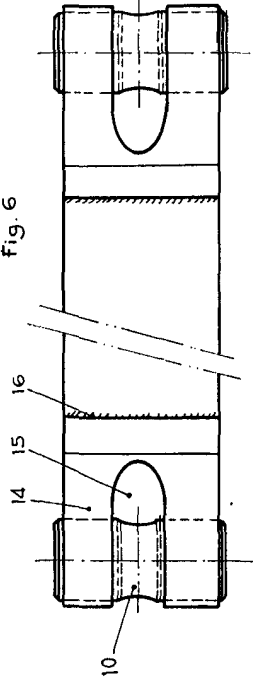


Fig. 7

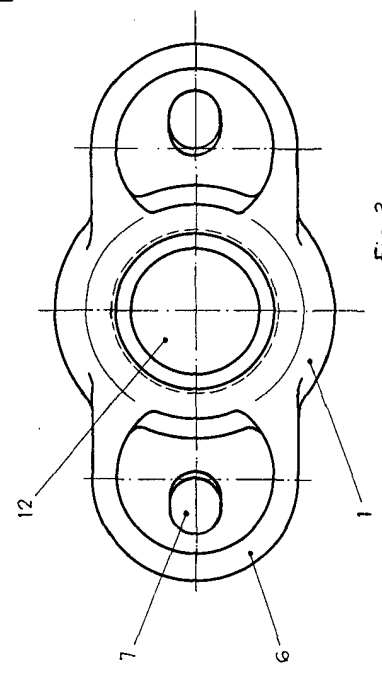


Fig. 3

ESCALA VARIABLE  
 1:100000000  
 P. PEER  
 Matamoros