



ESPAÑA

19 ES	11 21	NUMERO 223378	10 Y
	22	FECHA DE PRESENTACION 18 SET. 1976	

MODELO DE UTILIDAD

223.378

C. 11

30 PRIORIDADES:	31 NUMERO	32 FECHA	33 PAIS
-----------------	-----------	----------	---------

47 FECHA DE PUBLICIDAD	51 CLASIFICACION INTERNACIONAL H01H
------------------------	---

54 TITULO DE LA INVENCIÓN BASE PARA ENCHUFE PERFECCIONADA

71 SOLICITANTE (S) HIJOS DE ARTURO SIMON, S.A.
--

DOMICILIO DEL SOLICITANTE Barcelona, calle Diputación, n.ºs. 390-392.

72 INVENTOR (ES)

73 TITULAR (ES)

74 REPRESENTANTE RAFAEL DE RAFAEL GARCIA.

Este modelo de utilidad tiene por objeto, como su enunciado indica, una base para enchufe perfeccionada, cuya característica esencial radica en el hecho de que los medios operantes que comprende, para conexión del correspondiente vástago o clavija, no determinan el contacto o conexión en tanto dichos vástagos no hayan penetrado en la base de enchufe en una longitud o medida suficiente para impedir que el usuario reciba descarga eléctrica alguna, al imposibilitar el contacto dactil con la porción que aun falta por introducir del vástago o clavija en la base de enchufe.

La base para enchufe eléctrico, objeto de la idea de este modelo de utilidad, es del tipo de las denominadas de seguridad, en la que la conexión de los correspondientes vástagos o clavijas del enchufe no se produce o -- realiza en tanto no se hayan introducido prácticamente en la totalidad de su longitud en las respectivas aberturas de paso de la base de enchufe, ya que los elementos de contacto organizados en ésta permanecen inoperantes en tanto no sean actuados por el correspondiente vástago, actuación que no se lleva a efecto en tanto no hayan penetrado en una determinada longitud de ellos.

Los elementos operantes para conexión de cada clavija o vástago del enchufe macho, están integrados por una pieza laminar o fleje que, por uno de sus extremos se relaciona con el tornillo de embornado y, por su otro extremo, conforma una desviación, en ángulo que se constituye en soporte de basculación de una pequeña pieza, a modo de palomilla que es la que toma contacto con el correspondiente vástago, estando esta pequeña pieza reteni-

da en posición por un resorte en forma de "U" invertida o puente. El conjunto de fleje, palomilla y resorte en forma de "U", constituyen los elementos de conexionado para cada vástago o clavija del correspondiente enchufe macho, 35. por lo que en el cuerpo de la base de enchufe que se preconiza se organizan tantos de estos conjuntos como vástagos haya de tener o tenga el indicado enchufe macho.

Estas son a grandes rasgos las peculiaridades de la base para enchufe perfeccionada objeto de la idea 40. de este modelo de utilidad, las cuales se pondrán mas claramente de manifiesto en el transcurso de la descripción que a continuación se da, en la que, para facilitar su comprensión, se hace referencia a la lámina de dibujos -- adjunta en que, de manera un tanto esquemática y tan solo 45. por vía de ejemplo, se muestran un caso de posible realización práctica de la idea de este modelo. Estos detalles se dan a título ilustrativo por lo tanto esta memoria debe ser considerada sin caracter restrictivo alguno en cuanto a formas, dimensiones, proporciones y materias se re-- 50. fiere.

En la lámina de dibujos adjunta:

La figura 1 muestra una vista en sección de una base para enchufe eléctrico constituida de conformidad -- con la idea del modelo, en cuya representación se pone de 55. manifiesto la disposición de las piezas o elementos que componen cada conexión para el correspondiente vástago -- o clavija, así como su funcionamiento.

En La figura 2 se muestran los elementos que componen cada conjunto para conexionado del correspondiente 60. vástago o clavija.

Como se puede apreciar en las figuras enumeradas, los elementos operantes de la base para enchufe están integrados por una pieza laminar o fleje -1- que por uno de sus extremos -2- se constituye en medio de embornamiento en combinación con correspondiente tornillo y tuerca; por su otro extremo esta pieza presenta un dobléz o desviación en ángulo -3- que se constituye en apoyo y punto de basculación de una pieza -4- en forma de palomilla, la cual es retenida sobre la desviación extrema -3- del fleje -1- por un resorte -5- en forma de "U" invertida o puente.

En el cuerpo carcasa -6- de la base para enchufe que se preconiza, se organizan tantos grupos de elementos operantes constituidos por pieza laminar o fleje -1-, pieza palomilla basculante -4- y resorte -5- como aberturas de paso tenga la base, o sea tantas como vástagos o clavijas tenga el enchufe macho complementario. La disposición de estos elementos, tal y como es de ver en la figura 1, - posibilita que al introducirse los vástagos -7- del enchufe macho no se produzca su conexión en tanto no tomen contacto con una de las eletas de la pieza basculante o palomilla -4- y para que dicho contacto se realice es necesario que los vástagos -7- hayan penetrado en la base de enchufe -6- prácticamente en toda su longitud, por lo que al exterior de dicho cuerpo, entre él y el cuerpo del enchufe macho, no queda espacio suficiente para que el usuario pueda tocar una porción o parte de los vástagos o clavijas -7-.

Al introducirse los vástagos en la base de enchufe -6-, topan con la correspondiente rama o aleta de la pieza palomilla -4-, haciendo que esta bascule adaptandose, en sus dos ramas, a la superficie del vástago -7- correspondiente con

lo que se perfecciona o queda asegurada la conexión deseada.

De la descripción que antecede y representaciones de la lámina de dibujos adjunta se infiere la constitución, montaje y funcionabilidad de la base para enchufe perfeccionada objeto de la idea de este modelo de utilidad, así como las ventajas que ofrece desde el punto de vista de la seguridad para el usuario.

Se hace constar a los efectos oportunos que en el objeto de este modelo de utilidad se podrán introducir todas aquellas variaciones de detalle que las circunstancias y la práctica pudieran aconsejar, siempre y cuando que con las mismas, no se modifiquen las características esenciales de la base para enchufe perfeccionada descrita.

N O T A

Se declara de novedad el contenido de las siguientes:

R E I V I N D I C A C I O N E S

1.- Base para enchufe perfeccionada, que se caracteriza porque en su interior comporta, para conexión de cada vástago del enchufe macho correspondiente, una pieza fleje que, por uno de sus extremos, se constituye en medio de embornado y, en su otro extremo, tiene un doblez o desviación sobre la que apoya y bascula, al ser actuada por el correspondiente vástago, una pequeña palomilla que es mantenida en posición por un resorte, produciéndose su basculación, y consecuentemente la conexión del vástago pertinente, al penetrar éste en la base de enchufe en una longitud determinada y suficiente

para que, exteriormente, entre el cuerpo de la base y el del enchufe macho, no quede espacio que permita tocar, fortuitamente, a la porción de vástagos no introducida en la base.

125. 2.- BASE PARA ENCHUFE PERFECCIONADO.

Todo ello tal y como se describe y reivindica en la presente memoria que consta de seis hojas mecanografiadas por una sola de sus caras y se ilustra con la lámina de dibujos adjunta.

130.

Madrid 18 SET. 1973

HIJOS DE ARTURO SIMON, S.A.

P.a.

RAFAEL RAFAEL
D. N. 5



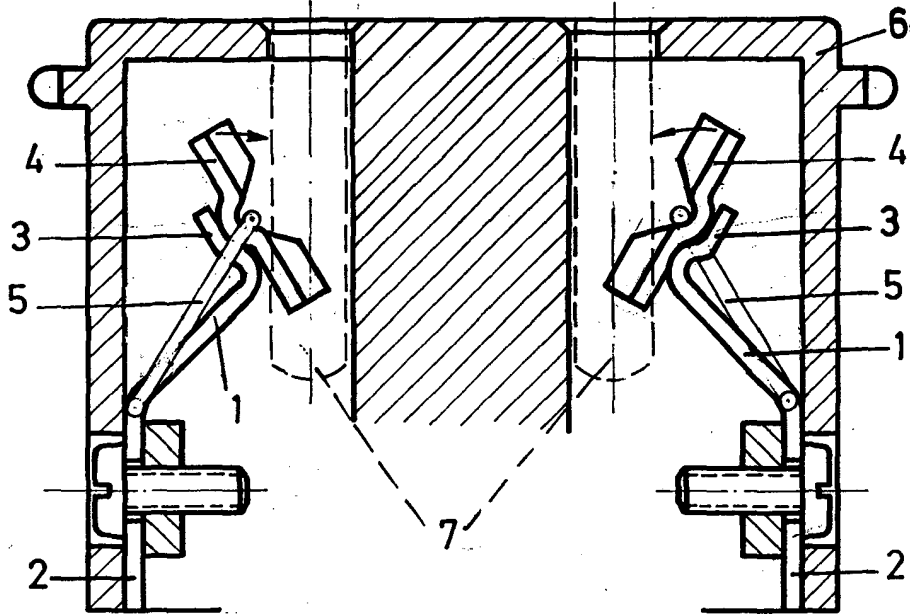


FIG. 1

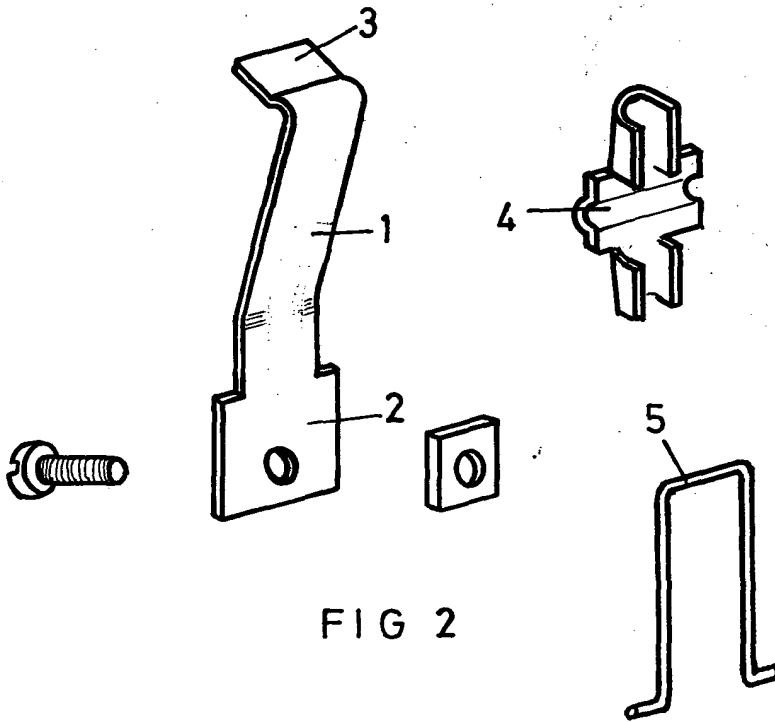


FIG 2

Madrid 18 SET. 1976
HIJOS DE ARTURO SIMON, S.A.
p.a. RAFAEL DE RAFAEL
S.A.