




ESPAÑA

19 ES	11 21 22	223289	10
FECHA DE PRESENTACION		14-9-76	



MODELO DE UTILIDAD

e3 - MAR. 1977

30 PRIORIDADES: 31 NUMERO	32 FECHA	33 PAIS
------------------------------	----------	---------

47 FECHA DE PUBLICIDAD	51 CLASIFICACION INTERNACIONAL F16 B
------------------------	---

54 TITULO DE LA INVENCIÓN "DISPOSITIVO PERFECCIONADO DE ENSAMBLAJE"
--

71 SOLICITANTE (S) "GIORDANI ESPAÑOLA' S.A."

DOMICILIO DEL SOLICITANTE C/ O'Donnell, nº 18.- MADRID

72 INVENTOR (ES)

73 TITULAR (ES)

74 REPRESENTANTE D. MANUEL DIAZ VELASCO
--



La entidad solicitante del presente registro es titular del Modelo de Utilidad nº 215.119, que tiene por objeto un capazo-cuna susceptible de ser armado y desarmado mediante la utilización de unos especiales broches o elementos de ensamblaje.

5.

Pues bien, el presente Modelo de Utilidad se refiere a ese particular tipo de broches o elementos de ensamblaje y, más concretamente, a la introducción en él de unos determinados perfeccionamientos encaminados a aumentar su campo de aplicación al mismo tiempo que su eficacia funcional.

10.

La descripción de tales perfeccionamientos se hará a continuación con ayuda de los dibujos de la adjunta - hoja de planos, en los que se representa un modo de realización de la invención presentado a título de ejemplo y sin carácter limitativo, por lo que sus variantes de cualquier índole, mientras sean meramente accidentales y no determinen la obtención de un resultado industrial nuevo y distinto, deben considerarse incluidas dentro del ámbito de protección dimanante del registro que se solicita.

15.

20.

En la figura 1ª se representa una vista en perspectiva lateral de un capazo-cuna armado por medio de los broches o dispositivos de ensamblaje objeto de la invención y provisto de capota y cobertura incorporados al mismo a través de esos citados broches o dispositivos.

25.

En la figura 2ª se representa un despiece de un broche o dispositivo de ensamblaje según la invención

Según se aprecia en tales figuras, el elemento básico de tales broches o dispositivos de ensamblaje está constituido por un grueso vástago (1) que, al ser armado el capazo-cuna (A), atraviesa a los planos yuxtapuestos deter

30.



minantes de las diferentes paredes del mismo, constituyendo así el elemento de unión de tales paredes entre sí.

- Este vástago, según una característica de la invención, presenta una gruesa cabeza (1a) cuya especial forma le permite, bien desarrollar la función del elemento macho de un botón automático, cuyo elemento hembra (2) puede ir incorporado a cualquier otro accesorio (p.ej., capota, cobertura, asas, etc.) propio del capazo-cuna, o bien, simplemente, actuar como elemento de montaje de una anilla o arandela (3) de plástico suave, igualmente incorporada al accesorio, en aquellos lugares en que no es necesario el uso de botones automáticos. De esta manera, el vástago en cuestión resulta susceptible de desarrollar, además de la función señalada de nexo de unión de las paredes del capazo-cuna entre sí, la de medio directo de fijación al mismo de los accesorios apuntados.

- Según otra característica de la invención, el aludido vástago 1 aparece provisto de dos o más gargantas periféricas (1b) en las que, al atravesar dicho vástago a los diferentes planos a fijar, se acoplan las correspondientes arandelas (4) o grupillas (5) que actúan como elementos de fijación y bloqueo de tales planos.

- Como variante de realización de la invención, debe ser considerada la posibilidad de que el vástago 1 que queda descrito sea utilizado en combinación con el especial dispositivo de fijación que se describe en el Modelo de Utilidad nº 215.119, formado por una arandela, una abrazadera y una tira o cordón que une a aquéllas entre sí.



N O T A

Descrito suficientemente el objeto del presente Modelo de Utilidad y sus diferentes partes, se declara - que lo que constituye su esencialidad y para lo que se pi de la correspondiente protección es lo que se concreta en las siguientes reivindicaciones:

5. 1ª.- Dispositivo perfeccionado de ensamblaje, - del tipo de los especialmente destinados al armado y de-sarmado de capazo-cuna y cuyo elemento básico está cons-tituido por un vástago que, al ser armado el capazo-cuna, atraviesa a los planos yuxtapuestos determinantes de las diferentes paredes del mismo, constituyendo así el elemento de unión de tales paredes entre sí, caracterizado por que el aludido vástago es susceptible de actuar, además de como nexo de unión de las paredes del capazo-cuna entre sí, como medio directo de fijación al mismo de los accesorios que le son propios, a cuyo efecto la cabeza del alu-dido vástago está conformada de manera que pueda desempe-ñar indistintamente, bien la función de elemento macho de un botón automático, cuyo elemento hembra pueda ir incor-porado a los citados accesorios, bien la de elemento de - montaje de una arandela o anilla igualmente incorporada a tales accesorios, estando además provisto el repetido vástago de dos o más gargantas periféricas destinadas al aco-plamiento de las distintas arandelas o grupillas que ac-túan como elementos de fijación y bloqueo de los distin-tos planos constitutivos de las paredes del capazo-cuna.

2ª.- Dispositivo perfeccionado de ensamblaje.

Todo según se describe y reivindica en la presente Memoria descriptiva que consta de cinco hojas debidamente



te foliadas y escritas a máquina por una sola de sus caras
y se representa en la adjunta hoja de planos.

Madrid, 14 de septiembre de 1.976

EL AGENTE:

P.P.

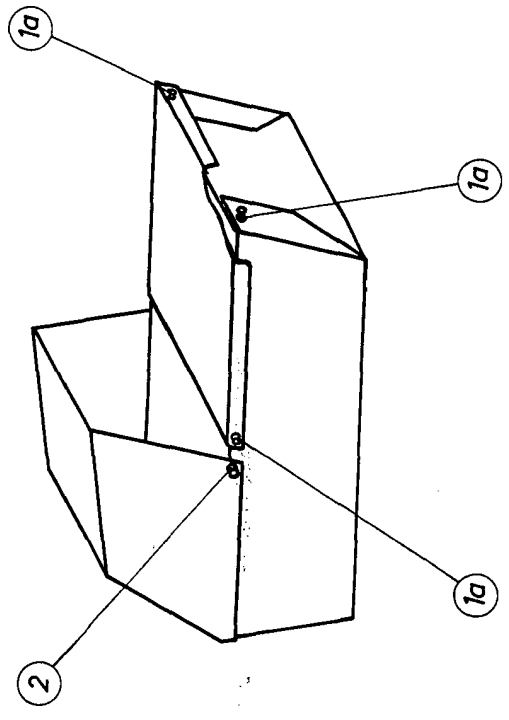


Fig. 1

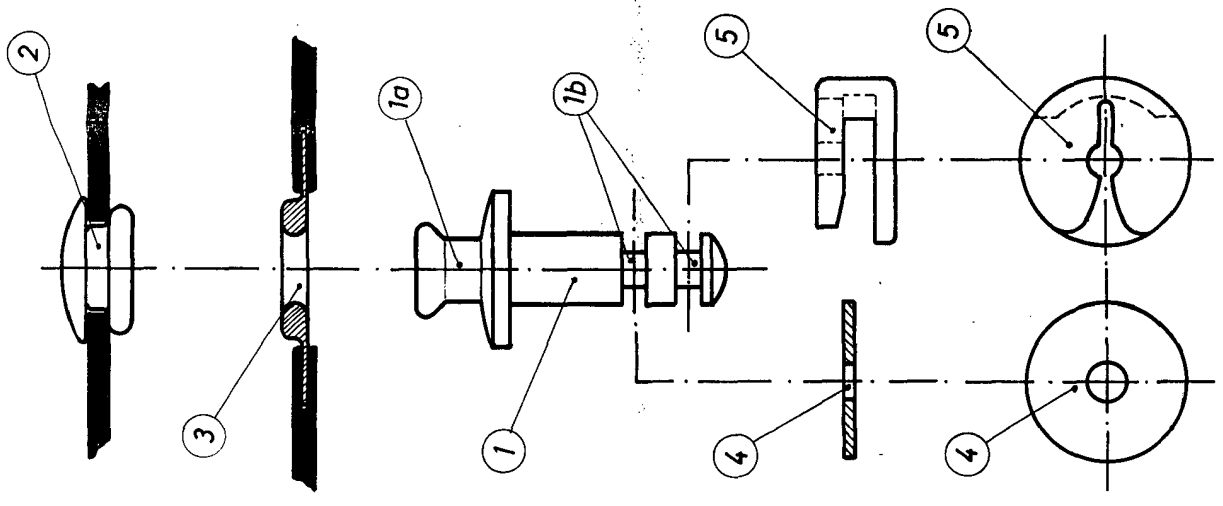


Fig. 2

Escala variable
MADRID,
El Agente
P. P.

Handwritten signature