



ESPAÑA

19 ES 11 NÚMERO 10 Y
21 22 223157
FECHA DE PRESENTACIÓN
Septiembre 1976

MODELO DE UTILIDAD

223157

| | | |
|---|----------|--|
| 30 PRIORIDADES | | |
| 31 NÚMERO | 32 FECHA | 33 PAIS |
| 47 FECHA DE PUBLICIDAD | | 51 CLASIFICACION INTERNACIONAL A43B |
| 60 TITULO DE LA INVENCIÓN "CALZADO INTEGRADO POR DOS PIEZAS" | | |
| 70 SOLICITANTE D ^a ROSARIO SARTI SANCHEZ | | |
| DOMICILIO DEL SOLICITANTE Av. Ramiro Ledesma, 54 - VALENCIA | | |
| 75 INVENCIÓN HECHA D ^a ROSARIO SARTI SANCHEZ | | |
| 76 DISEÑADA POR D ^a ROSARIO SARTI SANCHEZ | | |
| 80 REPRESENTANTE D. JUAN LOPEZ SANCHEZ | | |



EXPEDIENTE: MODELO DE UTILIDAD

Titular: D^a ROSARIO SARTI SANCHEZ

Nacionalidad: Española

Domicilio: Av. Ramirez Ledesma, 54 - VALENCIA

Objeto: "CALZADO INTEGRADO POR DOS PIEZAS"

Prioridad:

MEMORIA DESCRIPTIVA

5 La finalidad de la presente Memoria Descriptiva es la de dar a conocer las características fundamentales de un calzado integrado por dos piezas, cuyas evidentes cualidades prácticas y funcionales justifican ampliamente la solicitud, a favor de la titular del expediente, el privilegio de exclusividad que en casos como el presente concede la vigente Ley de la Propiedad Industrial, para su explotación en España.

10 Tal como el propio título del expediente indica, el calzado presentado se distingue esencialmente por constar de dos partes, bien diferenciadas entre sí.



15 La primera de ellas está constituida por el calzado pro-
piamente dicha, conformado por una pieza entera de
plástico moldeado, susceptible de adaptarse a diver-
sidad de formas. La segunda pieza es una plantilla interior
recambiable, perfectamente adaptada a la configuración
del zapato.

20 Ambas piezas están especialmente concebidas para
su empleo en ambientes donde se hace necesaria una ex-
traordinaria higiene y pulcritud, es decir, en ambientes
esterilizados del orden de sanatorios, laboratorios, cli-
nicas, cuidados intensivos, etc, etc, en los que el calza-
do debe ser sometido a frecuentes sesiones de limpieza
y tratamientos apropiados. No obstante, su uso puede ha-
cerse extensivo a actividades normales y sus cualidades
25 se ven notablemente aumentadas con las de comodidad,
andar silencioso, duración, etc. etc.

30 Para mostrar de la forma más completa la natura-
leza del Modelo presentado, se ha considerado conveniente
la aportación del plano adjunto, en el que a título de
ejemplo, se recogen algunas representaciones que ilustran
sobre su realización y principales características. Estas
representaciones únicamente tienen valor informativo, por
lo que, en cualquier circunstancia, deben ser considera-
35 das en su más amplio sentido y no como límite del alcance
del expediente.

40 Las figuras 1ª y 2ª del citado plano corresponden
a sendas vistas en perspectiva del calzado objeto del
expediente, según dos variantes de realización. La figura
3ª corresponde a la reproducción de la plantilla, utiliza-



45 da indistintamente, para un mismo número, en ambas varian-
tes. La figura 4ª, es una vista de la planta del calzado
en la que se aprecia la ubicación de unos tacos de apoyo
sobre el suelo y, finalmente, la figura 5ª, es una sec-
ción longitudinal del calzado, con su plantilla incorpora-
da.

50 La descripción que sigue está referida al conte-
nido de las precitadas figuras, en las que se ha señala-
do con -1- el cuerpo del calzado, que adopta la forma ge-
neral de zueco, aunque ello no es vinculante y que dis-
pondrá de un tacón descubierto -2- o cerrado -3-, según
se muestra respectivamente, en las figuras 1ª y 2ª, del
plano. En ambos casos el calzado se define en un tacón
-4- de interior hueco, como se desprende de una pieza en-
55 teriza que ha sido moldeada. El contorno de la cara del
calzado dispondrá de una pluralidad de orificios pasantes
-5-, encargados de proporcionar la necesaria aireación a
su interior, aunque esta circunstancia no deja de ser una
solución optativa, que podrá aplicarse o no, según conven-
60 ga.

65 La planta o suela -6- forma una superficie rugosa
en forma grafilada o similar, como asimismo ocurre con la
superficie de apoyo -7- del tacón. Estas partes, o prefe-
rentemente la de la planta sólo, disponen de una plureli-
dad de botones o tacos de goma -8-, incorporados a oportu-
nos orificios de su desarrollo, tal como se muestra en la
sección de la figura 5ª, que permiten un apoyo blando
y silencioso sobre la superficie del suelo, evitando, al
mismo tiempo, que el roce del calzado ralle o deteriore



70

a dicho suelo, sea cual sea su naturaleza.

75

Para completar la estructura del zapato, se dispone de una plantilla -9-, destinada a ocupar su superficie interior y dotada de un forro transpirable, cuya plantilla conforma un tacón -10-, que se encaja perfectamente en el hueco interior del tacón -4- del zapato, de forma que la plantilla queda convenientemente asegurada. Hacia su parte delantera la misma plantilla forma un suave resalte transversal -11-, de carácter anatómico, que facilita el correcto apoyo de los dedos del usuario.

80

Las plantillas son fácilmente cambiables y, estas y el calzado son de naturaleza lavable y esterilizable por lo que, una vez desvinculados entre sí, pueden someterse a cualquier procedimiento de limpieza o tratamiento que se hiciera necesario, manteniéndose siempre en condiciones de prestar servicio en los ambientes más rigurosos. Por otra parte, la realización a base de materiales plásticos moldeables, permite la consecución de zapatos en cualquier colorido, lo cual siempre constituye un atractivo más.

85

90

Suficientemente descrita la naturaleza del Modelo presentado, sólo nos resta manifestar que serán variables las circunstancias de materiales, tamaños y formas de sus respectivas partes, siempre y cuando no se vea alterada su esencialidad, contenida en la siguiente

95

N O T A
* * * *

Los puntos que se reivindican en el presente Modelo de Utilidad, son:

1º.- Calzado integrado por dos piezas, caracteriza



100

per que su cuerpo está formado por una pieza enteriza moldeada en materiales plásticos y con forma general de zusco, aunque ello no es vinculante, con talón descubierto

105

e cerrado, según convenga, y tacón interior hueco, cuyo conterno de la careta dispone de una pluralidad de orificios pasantes, presentando las superficies de apoyo de planta y talón zonas rugosas, grafiladas o similares y, en ambas, o sólo en la planta, unos tacos o botones de goma o material blando, incorporados a oportunos orificios pasantes del zapato, que proporcionan un andar silencioso y evitan señales sobre el suelo, introduciéndose en el interior del zapato la segunda pieza,

110

constituida por una plantilla de ferro transpirable, que ocupa toda la superficie interior, se define en un tacón encajable en el hueco correspondiente del zapato y conforma un resalte transversal delantero, de carácter

115

anatómico para el correcto apoyo de los dedos, siendo ambas piezas desvinculables, susceptibles y lavables y esterilizables, si así conviene a determinados ambientes. Y

120

2º.- "CALZADO INTEGRADO POR DOS PIEZAS", de conformidad por un todo en lo esencial y fines industriales a lo descrito en la precedente Memoria Descriptiva y gráficamente representado en las figuras del plano adjunto para su mejor comprensión.



Esta Memoria consta de SEIS hojas, escritas e
mecanografiadas por una sola cara y a doble espacio en
122 líneas.

Valencia, 27 de Agosto de 1976

Per autorización de la interesada.

Juan López

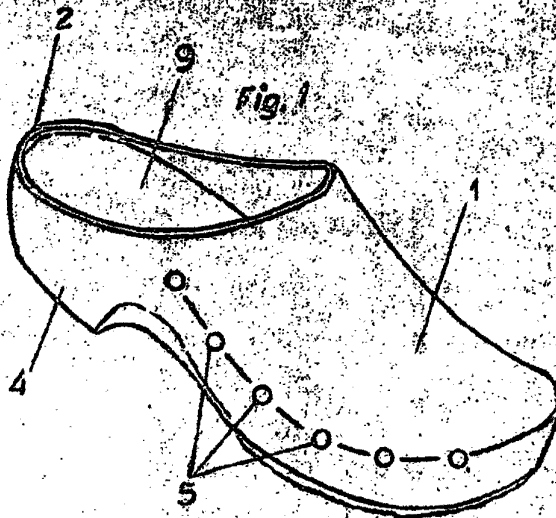


Fig. 1

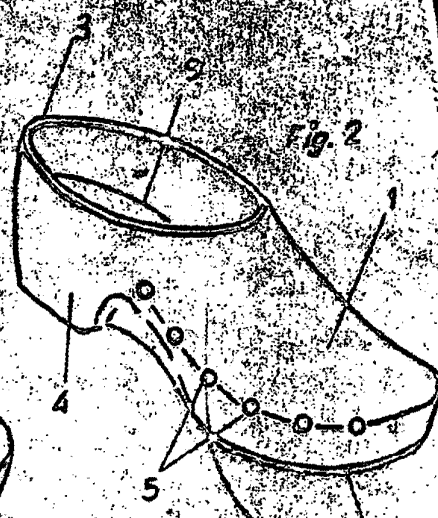


Fig. 2

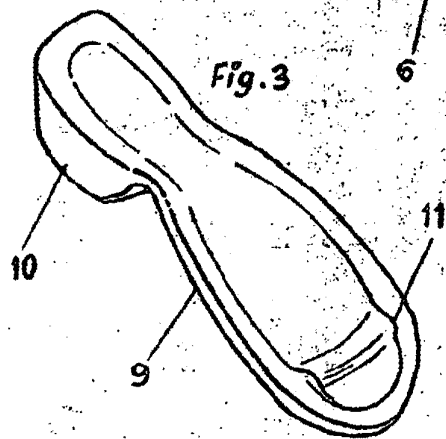


Fig. 3

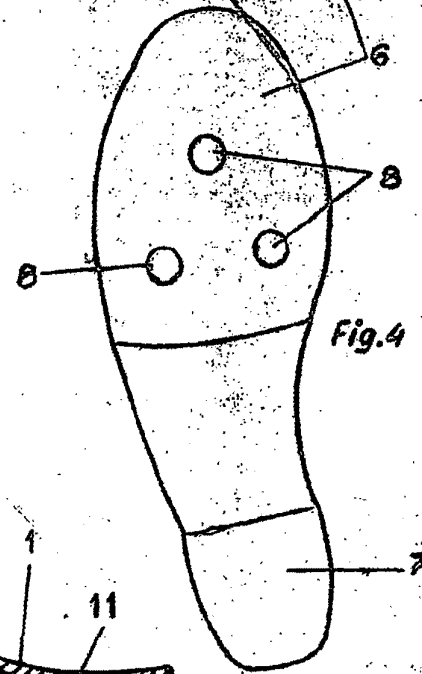


Fig. 4

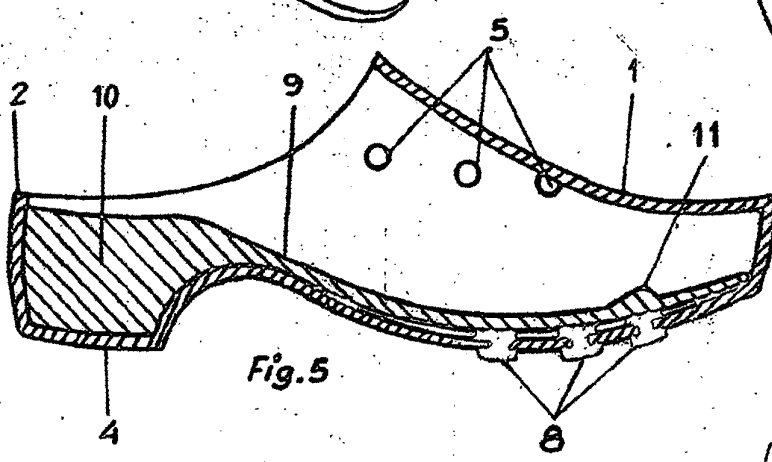


Fig. 5

Escala variable
Valencia, Agosto 1976
p.a.

Juan Lopez