



19	ES	11	NUMERO	223135	10	Y
		21				
		22	FECHA DE PRESENTACION			

MODELO DE UTILIDAD

223135

30	PRIORIDADES:	32	FECHA	33	PAIS
31	NUMERO				

47	FECHA DE PUBLICIDAD	51	CLASIFICACION INTERNACIONAL
			F24D

64	TITULO DE LA INVENCIÓN
	"EMISOR DE CALOR PARA CALEFACCIONES"

71	SOLICITANTE (ES)
	DON NICOLAS BORDOY SIERRA

DOMICILIO DEL SOLICITANTE
PAPIOL (Barcelona). - 25 de Enero, 40 entlo. 4º

72	INVENTOR (ES)
	EL MISMO SOLICITANTE

73	TITULAR (ES)
	EL MISMO SOLICITANTE

74	REPRESENTANTE
	DON DOMINGO DIAZ UNGRIA

El objeto de la presente solicitud de modelo de utilidad se refiere a un "emisor de calor para calefacciones" cuyas características de novedad le confieren la cualidad de aportar a la función a que se destina las siguientes ventajas:

a) Posibilita la formación de radiadores.

b) Pueden construirse radiadores de cuantos elementos se precisen.

c) Posee una alta esbeltez y un fino acabado.

d) Se complementa con una repisa o consola que lo infunde mayor vistosidad.

e) Realizado en metales no corrosivos y de alta resistencia mecánica como por ejemplo aluminio, posee una larga duración, permitiendo ser desmontado después de un largo funcionamiento.

En el adjunto plano para facilidad de la descripción a título de ejemplo y sin carácter limitativo alguno por lo tanto se ha representado una forma preferida de realización del modelo que se preconiza.

La figura 1 representa una vista en alzado frontal de los distintos elementos que lo componen.

La figura 2 representa una vista en alzado del perfil de la figura anterior.

La figura 3 representa una vista en alzado del colector.

La figura 4 representa una vista en planta del colector.

La figura 5 representa una vista en planta del elemento emisor.

La figura 6 representa una vista en alzado del

emisor.

La figura 7 representa una vista de perfil de la consola.

La figura 8 representa una vista en planta de la consola.

Como puede apreciarse, el presente modelo comprende un elemento (1), cuya conformación es a modo de tubo de sección interior circular, el cual posee en su periferia unas alas (2) situadas opuestas entre sí, siendo la periferia del mismo semicircular a un lado de estas alas y plana en el lado opuesto. Las citadas alas (2) de sección rectangular, poseen una serie de orificios (3) situados equidistantes y avellanados por uno de sus lados generalmente el opuesto a la conformación plana del tubo (1) ó elemento antes descrito. Dicho elemento está dotado en su zona plana de unos orificios (4) de conformación sensiblemente oval, los cuales también están situados equidistantes y en el eje diametral de dos orificios (3) opuestos. En los extremos de este tubo (1) existen unas roscas interiores (5) para su empalme entre sí mediante algún otro accesorio o racor, ó bien, para empalme a otras conducciones de alimentación a dicho tubo.

Un siguiente elemento (6) constituye un tubo o conducción cuya sección del mismo es sensiblemente oval análoga a los orificios (4) del anterior elemento (1). Dicho elemento (6) posee unas aletas (7) y (8) distribuidas en sus polos a razón de dos por cada polo y dobladas angularmente en sentidos opuestos. Las aletas (7) situadas en los polos más alejados, son de menores dimensiones que las (8) situadas en los polos más próximos y de conformación plana. Estas últimas poseen una ligera nervadura angular (9) y sobre la misma unos -

orificios (10) transversales al eje longitudinal del tubo (6)
En sus dos extremos este tubo (6) sobresale ligeramente del -
plano formado con las anteriores aletas (7) y (8), permitien-
do su introducción en los descritos orificios (4) del anterior
65 tubo (1), que se dispone perpendicular a este elemento (6) y
en sus dos extremos. La fijación se realiza mediante unos tor-
nillos (11) introducidos en los orificios que se encuentran -
(3) en las alas (2) y roscan sobre unas tuercas (12) cuya -
conformación de las mismas permite su introducción en los ori-
70 ficios del elemento (6).

Mediante la disposición de varios tubos (6) situa-
dos paralelos entre sí y dispuestos entre dos tubos (1) se --
efectua la formación de un radiador cuyos anteriores tubos --
(1) constituyen los colectores y los tubos o elementos (6) los
75 emisores de calor mediante convección los cuales cumplen per-
fectamente su misión al estar dotados de las aletas (7) y (8)
que ampliamente dimensionadas y convenientemente distribuidas
conforman unos canales que permiten la circulación de aire. -
Debido a las roscas interiores (5) de que están dotados los -
80 colectores (1) estos pueden conectarse al circuito del liqui-
do calefactor mediante roscado directo o con interposición de
algún racor.

Para obtener una mayor estanqueidad en las uniones pr-
acticadas entre los emisores (6) y los colectores (1), se -
85 disponen unas juntas tóricas (13) que hermetizan estas unio-
nes.

El radiador así formado puede complementarse con
una repisa o consola (14) de conformación laminar dotada en u-
na de sus caras de unas nervaduras longitudinales (15) y en la
90 cara opuesta lleva unas alas (16) y (17) perpendiculares a la

95 cara que contiene las citadas nervaduras, poseyendo estas --
alas (16) una terminación en bisel (18) ó de corte oblicuo --
con un pequeño saliente (19) en cada una y hacia la mitad de
su altura otro pequeño saliente (20) tambien en cada una y -
enfrentados entre sí. Ambos salientes (19) y (20), permiten -
la sujección de esta repisa (14) sobre el radiador formado me
diante introducción a presión, quedando engatillada la misma
en las alas (2) del colector (1). Para permitir la circulación
de aire a través de esta descrita repisa (14) en su superficie
100 posee unos orificios rasgados (21) que se suceden a lo largo
de la misma distribuidos en al menos dos filas.

105 Este modelo es realizable en cuales quiera tama-
ños y materiales adecuados, siendo susceptible de toda clase
de modificaciones de detalle en tanto que estas no alteraren
su fundamento.

-- N O T A --

Los puntos de invención propios y nuevos que --
son objeto de la presente solicitud de Modelo de Utilidad en
España, por veinte años son los siguientes:

110 R E I V I N D I C A C I O N E S

115 1º/ EMISOR DE CALOR PARA CALEFACCIONES, caracte-
rizado porque comprende, unos elementos huecos longitudinales
que pudieran estar dispuestos paralelos entre sí y que consti-
tuyen sendos colectores en los que se disponen otros elemen-
tos tambien huecos y longitudinales que constituyen unos emi-
sores cuyos extremos de las mismos permiten su insercción en
unos orificios de que disponen los primeros, pudiendo quedar
estos últimos situados perpendiculares a las anteriores y per-
mitiendo debido a la conformación hueca de ambos, la circula-
120 ción de algun liquido por su interior y constituyendo un radia

dor.

125 2º/ EMISOR DE CALOR PARA CALEFACCIONES, según reivindicación anterior, caracterizado porque los elementos colectores constituyen un tubo cuya sección interior pudiera ser circular y su periferia exterior semicircular y plana limitada diametralmente, presentado en las zonas opuestas de transición unas alas cuya sección de las mismas pudiera ser rectangular, las cuales posee unos orificios que las atraviesan perpendiculares al plano diametral antes indicado. Dichos orificios están avellanados en uno de sus lados coincidente con la zona semicircular del tubo. En la zona plana exterior de este citado tubo, están situados unos orificios que pudieran ser ovales en los que se insertan los extremos de los otros elementos emisores, con interposición de algún tipo de junta tórica u otro elemento. En los extremos de estos colectores existen unas roscas que pudieran ser interiores para permitir su unión a una tubería o circuito conductor del líquido calefactor.

140 3º/ EMISOR DE CALOR PARA CALEFACCIONES, según reivindicaciones anteriores, caracterizado porque los elementos emisores conforman un tubo hueco cuya sección pudiera ser oval coincidente con los anteriores orificios en que se insertan, dotado en su periferia de unas aletas situadas por parejas en los polos más alejados y en los más próximos, estando dobladas angularmente en sentidos opuestos. Las aletas dispuestas en los polos más alejados son de menores dimensiones que las de los polos más próximos, presentando estas últimas unas nervaduras y sobre éstas unos orificios en los que se introduce una tuerca para fijar el anclaje a los anteriores elementos colectores mediante un tornillo introducido en los orificios existentes en las alas de los mismos.

155 4º/ EMISOR DE CALOR PARA CALEFACCIONES, según --
reivindicaciones anteriores, caracterizado porque sobre el --
radiador conformado con los elementos colectores y emisores --
puede disponerse una consola o repisa constituida por un ele-
160 mento laminar que posee en una de sus caras unas nervaduras -
longitudinales y en su otra cara unas alas tambien longitudi-
nales distribuidas en sus bordes y en la parte interior entre
las anteriores, siendo estas últimas las que permiten la fija-
ción de la misma al disponer de unos salientes y una termina-
ción oblicua que posibilitan dicho encastre en el elemento co-
lector mediante presión. La superficie laminar estan situados
unos orificios rasgados que se suceden a lo largo de la misma
en al menos dos filas.

165 5º/ EMISOR DE CALOR PARA CALEFACCIONES.

Tal y como se ha descrito en la memoria que ante-
cede y para los fines que en ella se han especificado.

Consta la presente memoria descriptiva de seis -
hojas escritas a máquina por una sola cara.

Madrid, 30 Agosto de 1.976

DOMINGO DIAZ UNGRIA

A handwritten signature in black ink, consisting of several overlapping loops and curves, positioned below the typed name.

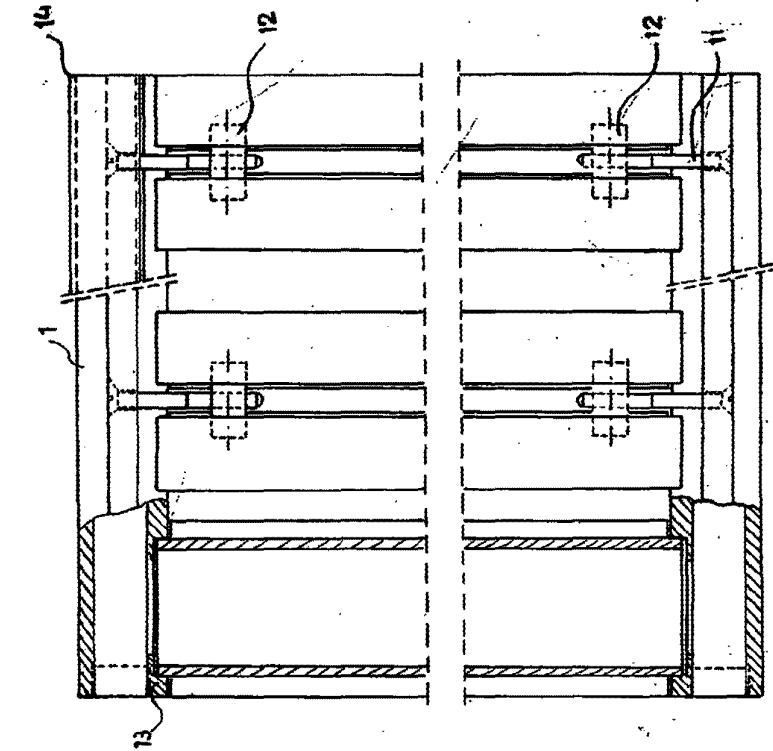


Fig. 1

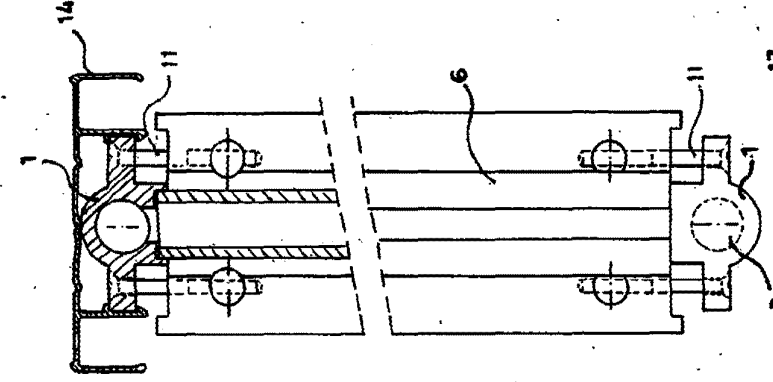


Fig. 2

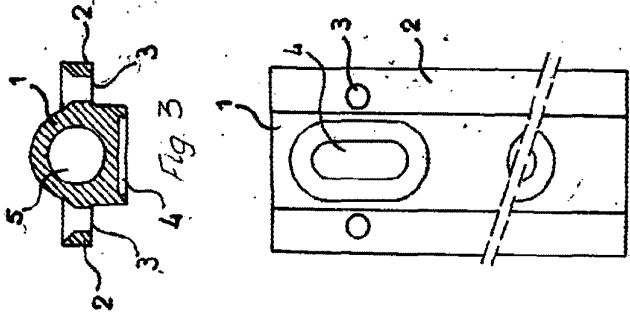


Fig. 3

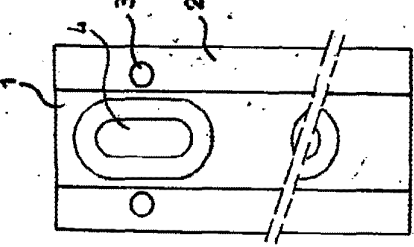


Fig. 4

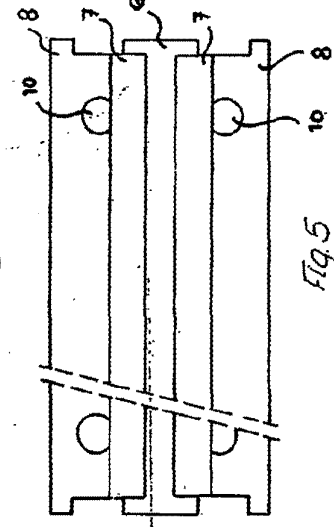


Fig. 5

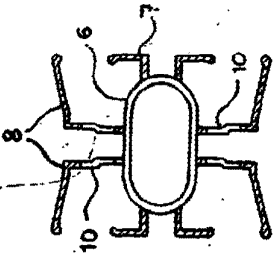


Fig. 6

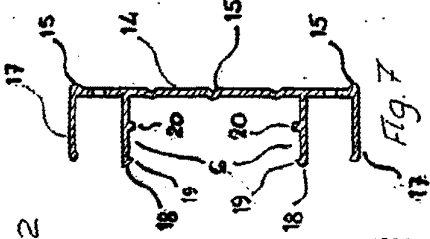


Fig. 7

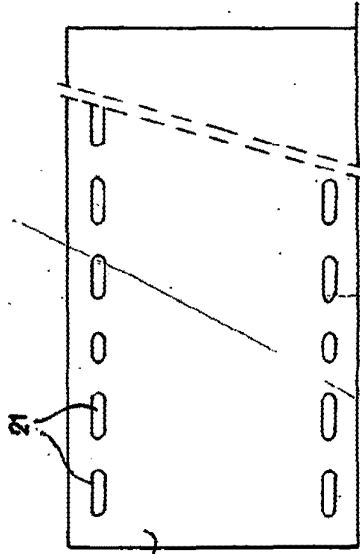


Fig. 8

Escuela Venecia