



ESPAÑA

19 ES	11	223033	10 Y
	21		
	22	FECHA DE PRESENTACION	

MODELO DE UTILIDAD

223033

30 PRIORIDADES: 31 NUMERO	32 FECHA	33 PAIS
------------------------------	----------	---------

47 FECHA DE PUBLICIDAD	51 CLASIFICACION INTERNACIONAL A63H
------------------------	--

54 TITULO DE LA INVENCIÓN " JUEGO DE DIBUJO POR IMPRESION PERFECCIONADO "
--

71 SOLICITANTE (S) D ^a JOSEFINA POSADAS ESCALONA
--

DOMICILIO DEL SOLICITANTE C/. Cronista Carreres nº 1. VALENCIA .-
--

72 INVENTOR (ES)

73 TITULAR (ES)

74 REPRESENTANTE DON JOSE LOPEZ CORTES

24 AGO 1978

- 2 -

mecanismos y dispositivos, sobre un papel que se halla ensar-
tado en una pieza movable a intervalos regulares programados,
caracterizándose esencialmente dicho juego por presentar un
soporte en forma de ángulo agudo, integrado por dos platafor-
mas, una de las cuales posee una amplia escotadura central,
con una pestaña perimétrica interior de apoyo, destinada a
soportar unos cajetines constitutivos de los tampones porta-
dores de la almoadilla entintada de diversos colores y sus-
ceptible de intercambiarse, mientras que la otra plataforma
posee en su extremo unos tetoncillos que atraviesan el papel
a imprimir, y cuyos tetones son solidarios de un eje girato-
rio, ubicado en una pieza discoidal portadora en ambas caras
de unos dientes de trinquete y cuya pieza se encuentra inser-
ta entre otras dos piezas discoidales complementarias, porta-
doras así mismo de dientes, pero en distinta orientación,
existiendo una larga palanca a modo de bielà que relaciona
la rueda externa de las dos antes mencionadas, con un disco,
existente en la zona central de unión de ambas plataformas,
por la parte inferior, y cuyo disco presenta un tetón despla-
zable por el interior de un orificio coliso arqueado, cuyo
tetón es impulsado por sendos topes según un movimiento gira-
torio de un brazo impresor central del juego, cuyo brazo se
articula sobre una pieza puente giratoria, presentando el
mencionado brazo en sentido longitudinal una escotadura, so-
bre la que se desliza una pieza corredera, portadora del ele-
mento de sujeción de los sellos a estampar, de forma que di-
cha corredera permite acortar o alargar la zona de impresión,

.../...



e incluso girar el eje de impresión del sello en los grados deseados, a fin de conseguir unas composiciones óptimas.

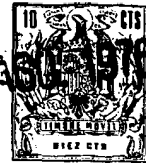
5 El desplazamiento del brazo impresor, desde la zona de tampones a la de situación del papel, origina la puesta en marcha del dispositivo de giro del papel, que se desplazará en un giro controlado a voluntad, existiendo en el citado brazo una aleta de enclavamiento, que solo permite el descenso total del mismo al llegar a la zona de tampones e a la de papel, en virtud de unas entalladuras existentes al efecto, y en las que penetra la aleta antes mencionada.

10 El dispositivo graduador del desplazamiento del papel, estriba en una palanca radial, enclavable en virtud de un nervio longitudinal en una serie de escotaduras de la pieza puente giratoria, de forma que sirva de tope al tetón de la pieza discoidal que penetra en el orificio colís antes descritos, de forma que provocará un mayor o menor desplazamiento del referido tetón y por tanto un mayor ó menor giro del disco al que se solidariza y que transmitirá por medio de la biela, antes citada, un mayor o menor recorrido a las ruedas trinquetes,

15 de forma que, en una dirección, saltarán los dientes y en la opuesta engranará, con los dientes de la que es solidaria del papel, desplazándola en un giro controlado, y así sucesivamente en cada nueve operación de entintado y posterior impresión del sello.

20 Con el fin de que comprendamos con mayor claridad todas y cada una de las características expuestas en los párrafos anteriores, haremos referencia en lo sucesivo a una lá-

.../...



mina de dibujos, en la que se ha representado un ejemplo práctico de realización de uno de estos juegos de dibujo por impresión perfeccionados, debiendo hacer constar que, dado el carácter aclaratorio de la referida lámina, su interpretación habrá de ser lo más amplia posible y sin limitación de parte alguna.

Estos dibujos representan en sus distintas figuras como a continuación se relaciona:

Figura 1.- Vista en perspectiva de uno de estos juegos de dibujos por impresión, en la que podemos ver la estructuración en ángulo agudo de las dos plataformas que constituyen su bastidor, una de ellas portadora de los tampones entintados, ubicados en una escotadura amplia y con posibilidades de desplazamiento, y la otra portadora de los tetones de enclavamiento del papel, sobre los que se aprecia una pieza prensora del mismo. En esta figura observamos a su vez el brazo impresor central, montado en la pieza puente giratoria, portadora del mecanismo de regulación del giro del papel, apreciando en el citado brazo la escotadura de desplazamiento de la corredera soporte de los sellos a imprimir, cuya corredera es desplazable en sentido longitudinal por medio de unos dientes, - mientras que la pieza de soporte del sello propiamente dicha es giratoria según su eje central. También observamos en esta figura las incisiones en las que penetra la aleta del brazo impresor, para condicionar en un único punto la zona de impresión y la de entintado.

Figura 2.- Detalle en perspectiva de la pieza corre-



dera portadora del soporte de los sellos a imprimir, en la que podemos ver el disco que permite su giro y la ventana que señala el punto de giro efectuado, así como la ventana indicadora del punto de desplazamiento longitudinal de la citada corredera. En esta figura vemos uno de los sellos que encaja en el muñón discoidal que sirve de base y cuyo sello presenta una pestaña lateral para facilitar su retirada sin mancharse los dedos de tinta.

Figura 3.- Sección por A-B de la figura 2, a fin de que apreciemos el muñón cilíndrico de acoplamiento de los sellos y los nervios perimetrales de éste para enclavarlos solidamente, observándose al mismo tiempo la pieza discoidal giratoria solidaria del citado muñón y que presenta una prominencia interior rematada en un dentado para efectuar gradualmente el citado giro.

Figura 4.- Detalle del brazo impresor en el que se inserta la pieza corredera de las figuras 2 y 3, en la que vemos las dos ventanas indicadoras, una del giro de la pieza soporte del sello a imprimir, y la otra del desplazamiento longitudinal de la corredera a lo largo del brazo impresor, a fin de variar el radio de las impresiones en el papel. Vemos al mismo tiempo en esta figura la pieza puente giratoria, a la que se articula el brazo impresor y que comporta una abertura trasera del borde superior dentado, para el enclavamiento del mando de regulación del giro del papel, que al efecto posee una uña de enclavamiento.

Figura 5.- Vista en planta por la parte inferior de

.../...



unos de estos juegos de dibujo por impresión, en el que podemos apreciar la amplia ventana de ubicación de los tampones entintados, y a través de ella la pieza de soporte de los sellos a imprimir, inserta en la corredera del brazo impresor, en el que a su vez se observa el dentado graduador del desplazamiento longitudinal de dicha pieza. También se observa en esta figura el disco ubicado por debajo de la pieza puente giratoria de soporte del brazo impresor, y cuyo disco presenta articulada a modo de biela una larga pletina, que conecta con un desfaseamiento lateral de una pieza circular, portadora en su cara interna de unos dientes de trinquete, orientados en determinada posición, y que engranan en la pieza así mismo dentada solidaria del eje del soporte del papel, para imprimirle giros controlados. Vemos así mismo en esta figura y como componente de la pieza discoidal, un tetón sobre el que actúa el mecanismo regulador del paso antes mencionado.

Figura 6.- Detalle del mecanismo regulador del giro del papel, en el que podemos observar el tetón solidario de la pieza discoidal portadora de la biela, y cuyo tetón discurre en el interior de un orificio colis arqueado, sirviendo de tope impulsor por un lado la propia pieza puente giratoria en virtud de un escalonamiento que al efecto posee (todo ello para el retorno) y por el otro la pieza susceptible de enclavamientos, que determina una mayor o menor, ó incluso nula, actuación como tope, y por lo tanto como elemento desplazante del tetón de la pieza discoidal, cuyo giro a través de la biela im-

.../...



plica un mayor o menor engrane de dientes en el dispositivo giratorio del papel, y por tanto un mayor o menor o nulo giro de éste.

Figura 7.- Detalle en sección por C-D de la figura 5, a fin de que apreciemos el sistema especial de trinquete para el movimiento giratorio del papel a imprimir, observándose una pieza central discoidal dotada de dentado por ambas caras y solidaria del eje en el que se inserta el papel, cuya pieza engran superior e inferiormente con sendas piezas discoidales, así mismo dentadas, pero en sentido contrapuesto, de las cuales la inferior presenta un brazo desplazado, en el que se ubica la biela procedente del disco giratorio, de forma que el desplazamiento que esta origina a través del citado brazo, obliga, en un sentido, a saltar los dientes de una de las piezas extremas mientras que la otra queda engranada solidamente, y en sentido opuesto totalmente al revés, determinándose unos giros del papel, siempre hacia el mismo lado pero de intensidad variable, según el número de dientes correspondiente al desplazamiento efectuado, y programado con el tope desplazable.

Las distintas partes y elementos componentes de las figuras arriba referenciadas los señalaremos, para su mejor y más rápida localización en los dibujos, con las siguientes acotaciones numéricas:

Con -1- designamos la plataforma del juego portado-

.../...



ra de los tampones entintados -2-, los cuales encajan en una amplia abertura -3-, provista de una pestaña perimétrica interior -4-, y cuyos tampones son susceptibles de desplazamiento por el interior de las referida abertura -3-, siendo -5- la otra plataforma que, configura un ángulo agudo con la primera y que en su extremo posee unos tetones de enclavamiento -6- del papel, provistos de una pieza prensora -7-.

El brazo impresor lo señalaremos con -8- y con -9- la pieza corredera que se desliza a lo largo de la escotadura longitudinal -10-, y cuya corredera posee un mando -11- de accionamiento, así como una ventana -12- que indica la posición exacta de su desplazamiento, al permitir observar unas marcaciones longitudinales -13- del brazo impresor, el cual a su vez posee unos dientes internos -14- de enclavamiento (figura 5), de la mencionada corredera -9-.

La referida pieza corredera -9-, posee a su vez un muñón cilíndrico -15- provisto de unos nervios perimétricos -16-, constitutivo todo ello de la pieza soporte de los sellos -17- provistos de diversos motivos en alto ó bajo relieve, cuyos se llos poseen una pestaña lateral -18-, para facilitar su colocación y extracción en el referido soporte -15-, estando dicho soporte solidarizado a una pieza discoidal -19-, solidaria a su vez de una prominencia concéntrica interior -20-, dotada de un dentado -21- en trinquete, determinante de un dispositivo de regulación de giro del conjunto, graduable por medio de unas marcaciones -22- perimetrales, de la pieza discoidal -19-, y que pueden observarse a través de una ventana -23- de la pie-

.../...



za corredera -9-.

El brazo impresor -8-, se encuentra articulado a una pieza puente giratoria -24-, la cual posee una escotadura de borde superior dentado -25-, destinada al enclavamiento de un nervio -26-, solidario de una palanca -27-, integrante del mando regulador del giro del papel, cuya palanca -27- es susceptible de ubicarse en diferentes posiciones del referido dentado -25-, determinando un mayor o menor distanciamiento respecto de un escalón -28-, existente al extremo de la abertura portadora del dentado -25-, afín de que tanto la citada palanca -27-, como el escalón -28-, sirvan de tope de desplazamiento de un tetón -29-, desplazable por el interior de un orificio colís -30-, y solidario de una pieza discoidal -31-, que posee articulada escentricamente una biela -32-, de gran longitud, la cual se inserta al extremo de un brazo -33-, solidario de una pieza circular -34-, portadora en su cara interna de un dentado en trinquete, que engrana en una pieza central -35-, provista en ambas caras de un dentado de trinquete orientado en el mismo sentido, y solidaria del eje de giro -36- del papel, unido a los tetones de enclavamiento -6-, existiendo por encima de esta pieza otra pieza discoidal -37-, contrapuesta a la -34- y de iguales características, pero de dentado contrario.

El brazo impresor -8- posee a su vez una aleta -38- que determina su exacto enclavamiento en unas muescas -39- practicadas en un bordón -40- para indicar la zona de impresión y la de entintamiento, únicos puntos en los que el brazo im-

.../...

24  1976

- 10 -

presor -8- puede descender totalmente.

Una vez descritas suficientemente todas y cada una de las características esenciales del juego de dibujos por impresión perfeccionado, objeto del presente Modelo de Utilidad solo nos resta indicar la posibilidad de que fabrique en variedad de materiales, tamaños y formas, siendo susceptible de acusar todas aquellas modificaciones de detalle que la práctica aconseje, siempre y cuando con ello no se altere la esencialidad de su objeto, puesta de relieve en la siguiente



NOTA REIVINDICATORIA

=====

Los puntos no conocidos ni practicados en España, que se presentan para su exclusiva reivindicación en este Modelo de Utilidad, son:

1.- Juego de dibujo por impresión perfeccionado, esencialmente caracterizado por presentar dos largas plataformas relacionadas entre sí en ángulo agudo una de las cuales comporta unos tampones entintadores, ubicados con posibilidades de desplazamiento en el interior de una amplia abertura longitudinal que a tal efecto posee, mientras que la otra plataforma dispone en su extremo de unos agudos tetones de enclavamiento de una hoja de papel a imprimir cuyos tetones a su vez poseen una pieza encajable de presión del papel, para evitar su desplazamiento, existiendo en la zona de confluencia de ambas plataformas una pieza puente giratoria, a la que se articula un largo brazo impresor, dotado de una pieza corredera, que se desplaza a lo largo del mismo según unos enclavamientos controlados por una pestaña dentada inferior del citado brazo, cuya corredera posee una ventana de indicación del punto en que se encuentra, según unas marcaciones longitudinales, presentando la citada corredera una plataforma cilíndrica de enclavamiento de unas piezas de caucho, goma o cualquier otra materia blanda, integrante de los sellos a imprimir, portadores de dibujos en alto o bajo relieve, cuyos sellos encajan en el citado promontorio cilíndrico, comportando una pestaña lateral para facilitar su acoplamiento y retirada, estando el citado soporte

.../...



de los sellos solidarizado a una prominencia concentrica interior dotada en su base superior de un dentado en trinquete, - para determinar un giro controlado de la referida plataforma soporte y con ella del sello que comporta, apreciándose su ubicación exacta por unas marcaciones de la referida pieza, apreciables a través de una ventana practicada al efecto junto al mando de accionamiento de la corredera.

2.- Juego de dibujo por impresión perfeccionado, según la reivindicación anterior, caracterizado porque la pieza puente giratoria de la primera reivindicación, a la que se articula el brazo impresor, posee una abertura trasera de borde dentado, destinada al enclavamiento de una palanca de regulación del mayor o menor giro del papel, cuya palanca sirve de tope en un sentido de giro a un tetón excéntrico solidario de una pieza discoidal, cuyo tetón, en sentido opuesto de giro, es impulsado por un escalón del borde de la abertura dentada de la pieza puente giratoria, determinándose de este modo dos topes de desplazamiento del mencionado tetón que obligará a un giro, en uno u otro sentido y en mayor o menor graduación, de la referida pieza discoidal la cual a su vez presenta articulada una larga biela, que por su otro extremo se inserta articuladamente a un brazo desfasado de una pieza circular, dentada en una de sus caras en trinquete, que engrana en una pieza intermedia, dotada de dientes de trinquete en ambas caras y que a su vez engrana en otra pieza circular superior dentada, así mismo en trinquete solidaria del eje de giro del soporte del papel, presentando a su vez el brazo

.../...

24 AGO 1976



impresor una aleta inferior, que acopla en dos únicas posi-
ciones, en el interior de sendas muescas existentes en un
nervio superior de las plataformas angulares de la prime-
ra reivindicación, para determinar exactamente las zonas
5 de impresión y entintado.

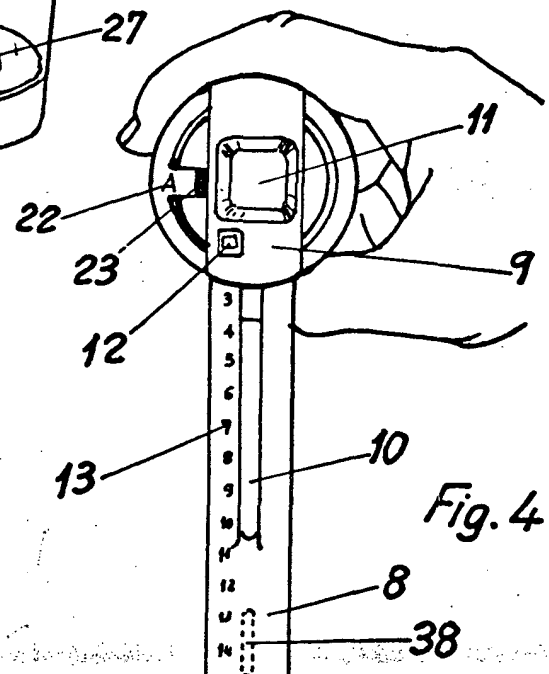
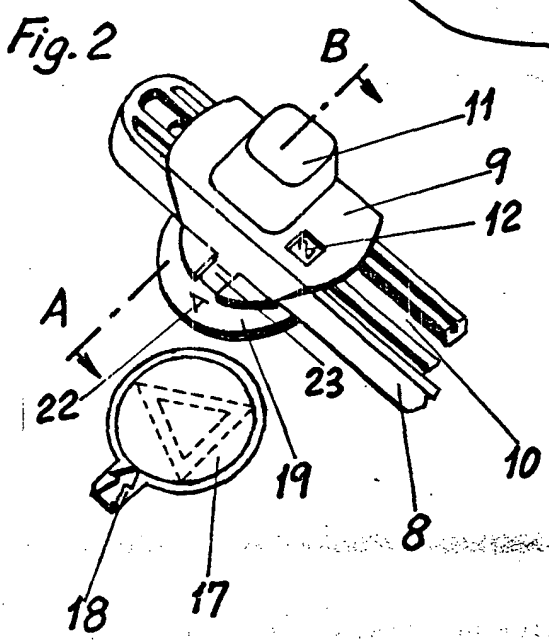
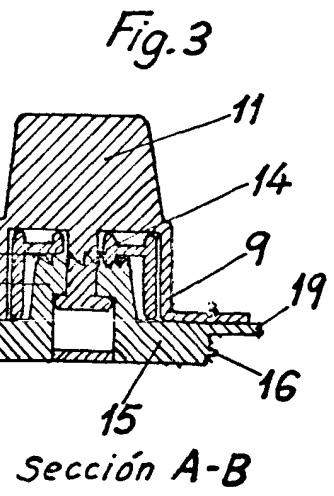
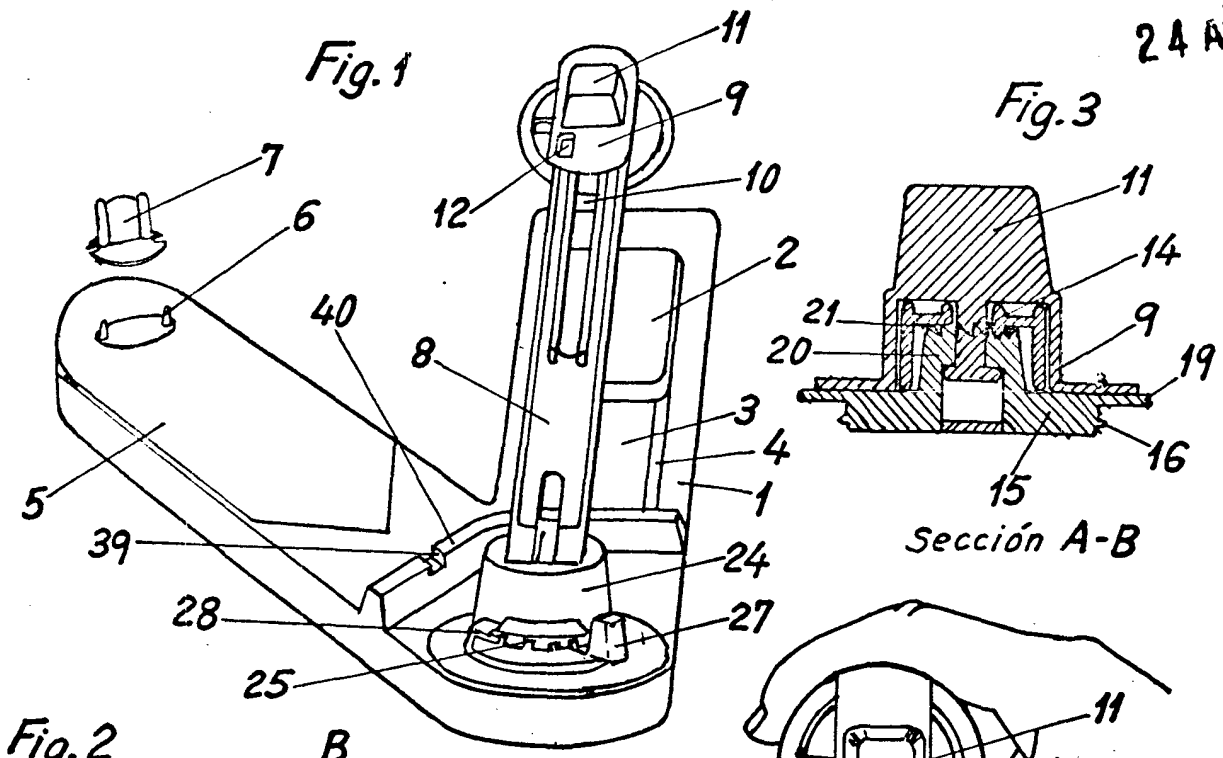
3.- "JUEGO DE DIBUJO POR IMPRESION PERFECCIONADO"

De conformidad en un todo en lo esencial y fines
industriales a lo descrito en la precedente memoria descrip-
tiva y gráficamente representado en los adjuntos planos pa-
10 ra su mejor comprensión.

Esta memoria consta de TRECE hojas escritas ó me-
canografiadas por una sola cara a doble espacio.

Madrid, 24 AGO. 1976

Por autorización de la interesada.



Escala variable

MADRID 24 AGO 1976

Josefina Posadas Escalona

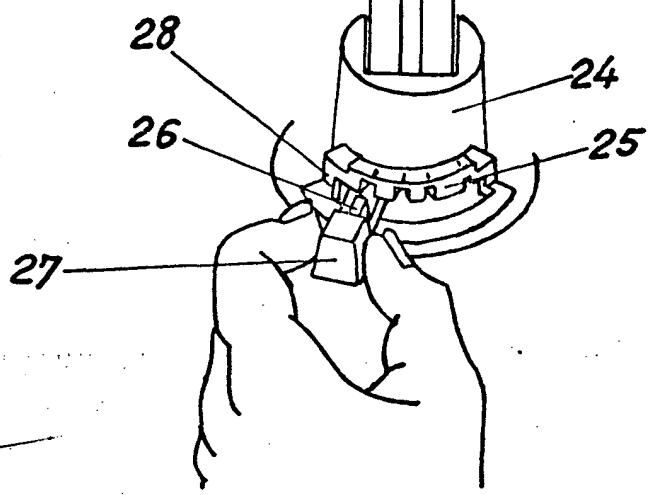




Fig. 5

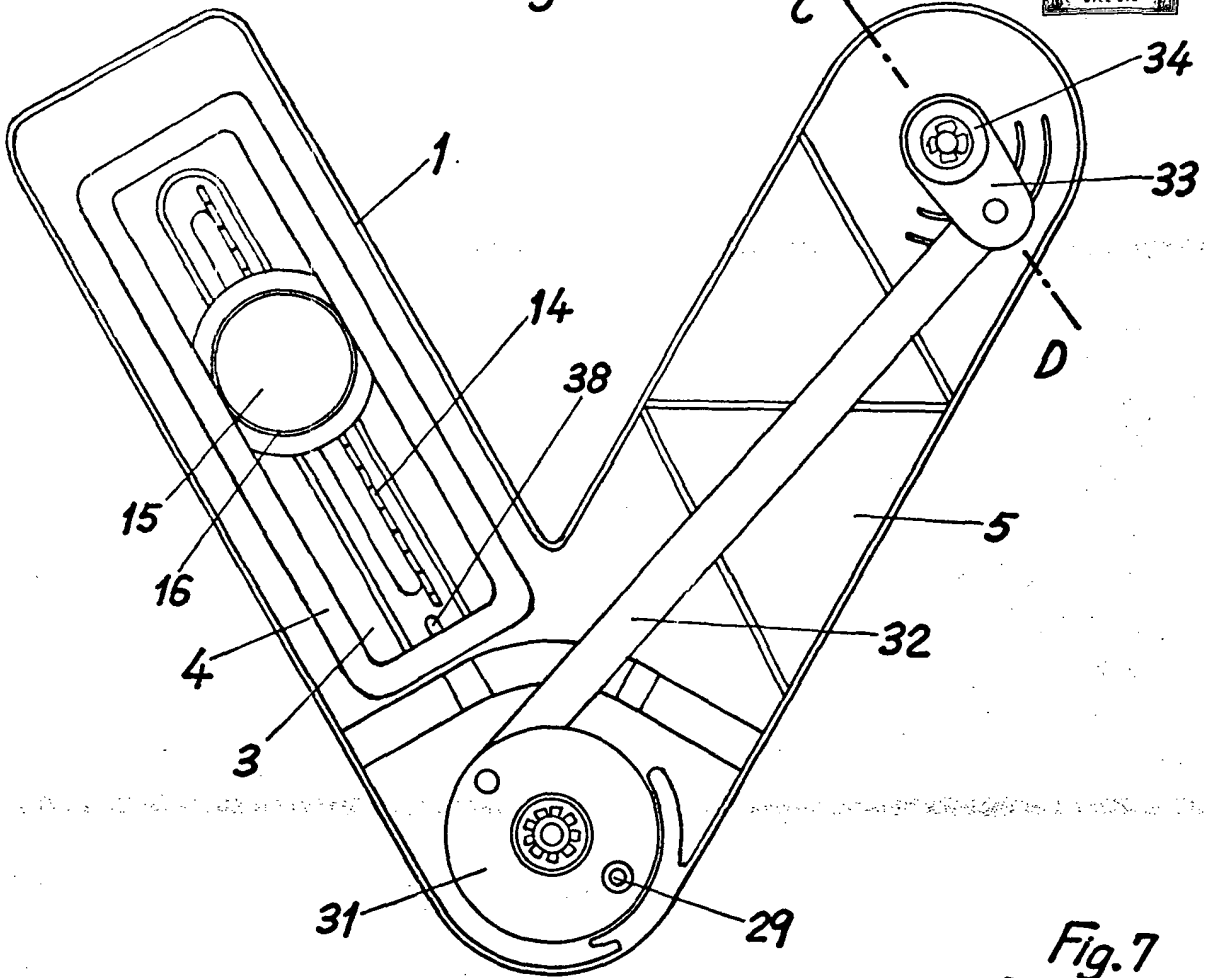


Fig. 6

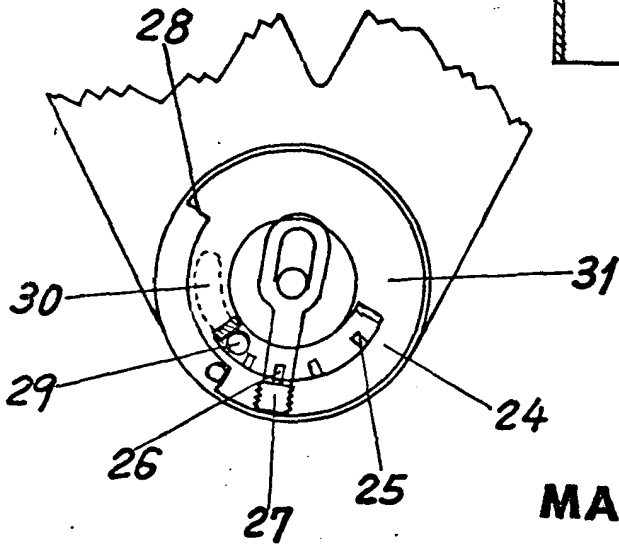
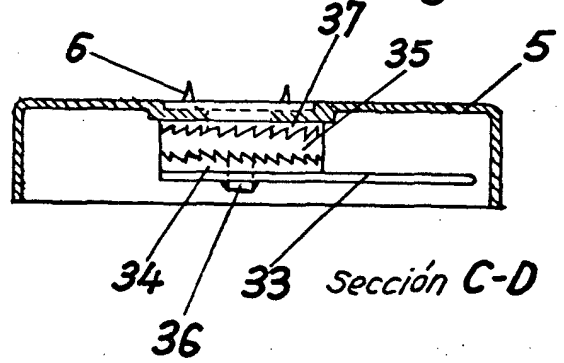


Fig. 7



Escaia variable

MADRID 24 AGO 1976