



ESPAÑA

19	ES	11	NUMERO	10	Y
		21			
		22	222863		
			16 Ago S.O. 1976		

MODELO DE UTILIDAD  
222863

© 15 FEB. 1977

30	PRIORIDADES:	32	FECHA	33	PAIS
31	NUMERO				

47	FECHA DE PUBLICIDAD	51	CLASIFICACION INTERNACIONAL
			A 47C

54	TITULO DE LA INVENCIÓN
	"DOBLE LITERA ABATIBLE PERFECCIONADA"

71	SOLICITANTE (S)
	DON JOSE LUIS LASA MAYOZ

	DOMICILIO DEL SOLICITANTE
	Zona Industrial Celai, S/n.- ZARAUZ (Guipúzcoa)

72	INVENTOR (ES)
	D. José Luis Lasa Mayoz

73	TITULAR (ES)
	DON JOSE LUIS LASA MAYOZ

74	REPRESENTANTE
	VICTOR GIL VEGA

### Memoria Descriptiva

El presente Modelo de Utilidad se refiere a una litera abatible, de usos convencionales, que debe su utilidad y novedad a una concepción sencilla, carente de mecanismos complejos, merced a la cual se consigue un funcionamiento continuo y prolongado sin averías y con un entretenimiento nulo. Por otra parte, permite su adaptación a un mueble decorativo en el cual queda completamente oculta cuando no es utilizada y de su peculiar forma de abatimiento se deriva el hecho de que quede alojada en un pequeño espacio, aspecto de notable importancia.

Consiste, esencialmente, en un soporte metálico inferior que sirve de apoyo, de un lado, al mueble contenedor, y por otro a los somieres que constituyen la litera.

Esta base metálica es rectangular y de sus vértices anteriores surjan sendos pilares verticales en los que se apoya la parte posterior del somier inferior a través de un eje de giro libre que atraviesa el somier y que se apoya en escuadras solidarias de los lipares, estando dichas escuadras taladradas para permitir el paso de un tornillo inferior de regulación de la horizontalidad; la parte anterior del somier inferior dispone de un eje semejante al descrito y ambos son solidarios de sendos puntales que relacionan éste somier inferior con el superior del que asimismo son -

solidarios si bien tiene intercalados ejes de giro que permiten el abatimiento relativo de las dos partes de puntal que separan, y con la particularidad de que, mientras el puntal anterior es solidario directamente del somier superior, el posterior lo es a través de unas barandillas de que dispone éste.

Los ejes de giro del somier inferior están limitados en sus extremos por sendas orejetas solidarias a dicho somier fijadas por medio de un soporte y una tuerca y que permiten su giro.

En la pared posterior del mueble contenedor existen dos guías verticales enfrentadas por las que discurren los extremos de una varilla metálica o empujador y un contrapeso materializado por una plancha de madera y cuya misión consiste en permitir un abatimiento controlado impidiendo caídas bruscas de las literas que podían causar accidentes.

El mueble contenedor cerrado, y por su parte anterior, presenta cuatro puertas, de las cuales dos son centrales y de abatimiento alrededor de un eje vertical y a ambos lados, una es superior de abatimiento alrededor de un eje horizontal y hacia arriba, y que permanece abierta por la existencia de un brazo retenedor convencional, y la cuarta es la inferior, de abatimiento alrededor de un eje horizontal y hacia abajo, que permanece unida al somier inferior por medio de un muelle que la relaciona con él.

Para ampliar la anterior descripción, y a título únicamente explicativo, pero no limitativo, se acompañan unos planos en los que se han representado:

5                    Figura 1.- Vista en alzado seccionado del conjunto con la litera abierta.

                    Figura 2.- Vista en sección por LL-LL.

                    Figura 3.- Vista en alzado seccionado del conjunto con la litera alojada en el mueble.

10                    Figura 4.- Vista en alzado anterior del mueble cerrado.

                    Figura 5.- Detalle en alzado seccionado del empujador y el contrapeso.

15                    Figura 6.- Detalle en planta seccionada del empujador y el contrapeso.

                    Figura 7.- Detalle del regulador de horizontalidad.

                    Figura 8.- Detalle de los limitadores de los ejes inferiores.

20                    El conjunto se apoya en una base rígida -1-, dotada de dos pilares anteriores -2- en los que se apoyan los puntales -3- posteriores a través del eje -4- posterior del somier inferior del que son solidarios, de modo que dicho eje -4- posterior se alja en una escuadra -5- y es soportado por un tornillo -6- que regula la horizontalidad de las literas; con  
25                    la misma disposición encontramos los puntales -3- an

teriores apoyados en el eje -4- asimismo anterior, si bien carece éste del tornillo de regulación -6- y de la escuadra de alojamiento -5-.

5 El somier inferior -8- se relaciona con el superior -9- por medio de los puntales -3- ante  
riores y posteriores que son solidarios, por sus ex  
tremos más altos, del somier -9-, si bien los poste  
riores lo son a través de las barandillas -10-; por  
otra parte, los puntales -3- disponen de ejes -11-  
10 intermedios que permiten que las dos partes en que  
dividen a los propios puntales -3- puedan girar la  
una sobre la otra para realizar el abatimiento de  
las literas.

15 Para evitar que éste abatimiento sea brus  
co y haya de ser soportado por el usuario, se ha dis  
puesto un elemento -12- empujador cuyos extremos dis  
curren por las guías -13- dispuestas verticales y en  
frentadas en la cara interna de la parte posterior  
del mueble; el empujador -12- actúa en colaboración  
20 con un contrapeso constituido por una placa de made  
ra -14-, de modo que el propio peso de ésta que ha  
de ser vencido, pues sube en el abatimiento de las  
literas, impide la caída brusca de las mismas, actuan  
do en éste caso la varilla -12- como empujador propia  
mente dicho, en tanto que en el movimiento inverso,  
25 es decir, para encerrar las literas, es la placa -14-  
la que empuja a la varilla -12- colaborando al levanta

tamiento de las literas.

Los extremos de los ejes -4- están limitados por unas orejetas -15- solidarias del somier -8- inferior y fijas por medio de la tuerca -16- al sopor  
5 te -17- que permite su giro.

El mueble presenta por su parte anterior cuatro puertas, de las cuales dos -18- son centrales y abatibles sobre ejes verticales a ambos lados, una es superior -19-, abatible hacia arriba alrededor de  
10 un eje horizontal y que permanece fija por la existencia de un brazo retenedor -20-, y la cuarta es la inferior, -21- asimismo abatible alrededor de un eje ho horizontal, hacia abajo y relacionada con el somier -7- por medio del muelle -22-.

15 Se hace constar que la anterior enumeración es puramente enunciativa y no limitativa, reservándose el inventor el derecho que la Ley le confiere para introducir en el objeto de la misma las mejoras y perfeccionamientos que la práctica aconseje, siempre que se  
20 respeten sus características esenciales.

Los materiales, forma, tamaño y disposición de los elementos serán susceptibles de variación, siem  
pre que ello no suponga una alteración en la esenciali  
dad del invento.

25 Los términos en que se ha redactado esta memoria deberán ser tomados siempre en sentido amplio, no limitativo.

REIVINDICACIONES

Se reivindica como de propia y nueva invención, a favor de D. José Luis Lasa Mayoz, con domicilio en Zona Industrial Celai, s/n, ZARAUZ (Guipúzcoa), lo especificado en las siguientes reivindicaciones:

5

1ª.- Doble litera abatible perfeccionada, del tipo que consta de un somier superior y otro inferior, ambos susceptibles de ser encerrados en el interior de un mueble, y relacionados entre sí, caracterizada porque tanto el mueble como las literas se apoyan en una base rígida inferior de la que surgen dos pilares en los cuales se apoyan los extremos del eje posterior del somier inferior con interposición de medios de regulación de la horizontalidad de las literas, existiendo cuatro puntales solidarios por sus extremos inferiores de los extremos de los ejes del somier inferior, sin impedir el giro con respecto a éstos, estando dichos puntales articulados y unidos por sus extremos superiores a puntos del somier superior, disponiendo los ejes inferiores de limitadores extremos adecuados para el giro, y existiendo un elemento empujador que, en colaboración con un contrapeso, garantiza un descenso gradual de las literas y colabora al levantamiento de las mismas.

10

15

20

25

2ª.- Doble litera abatible perfeccionada, según la anterior reivindicación, caracterizada porque los pilares de la base rígida disponen de escua-

dras solidarias en las que se alojan los extremos del eje inferior posterior, apoyándose dichos ejes en un tornillo que atraviesa dicha escuadra, a la que está roscado, por su parte inferior.

5                   3ª.- Doble litera abatible perfeccionada, según las reivindicaciones anteriores, caracterizada porque los puntales están articulados por ejes intermedios que permiten el giro relativo de las dos partes en que dividen al puntal.

10                   4ª.- Doble litera abatible perfeccionada, según las reivindicaciones anteriores, caracterizada porque los ejes inferiores disponen de unos soportes a los que se fijan sendas orejetas solidarias del somier de modo que al girar éste, giran orejeta y soporte alrededor del eje.

15                   5ª.- Doble litera abatible perfeccionada, según las reivindicaciones anteriores, caracterizada por disponer, en la cara interna de la pared posterior del mueble, de dos guías verticales y enfrentadas por las que discurren los extremos de una varilla transver~~s~~al solidaria de la litera superior y unida a una placa de madera que asimismo discurre por entre las guías y que actúa de contrapeso, de modo que se opone al abatimiento de las literas y colabora en la elevación de las mismas.

20                   6ª.- "DOBLE LITERA ABATIBLE PERFECCIONADA"  
25                   Tal y como se deja descrito en la memoria

precedente, que consta de nueve hojas foliadas y mecanografiadas por una sola de sus caras y planos de forma y tamaño reglamentarios.

Madrid, 10 de Agosto de 1976

5

P.A. de D. José Luis Lasa Mayoz

Victor Gil Vega:

A handwritten signature in black ink, consisting of a series of loops and a vertical stroke, positioned below the typed name.

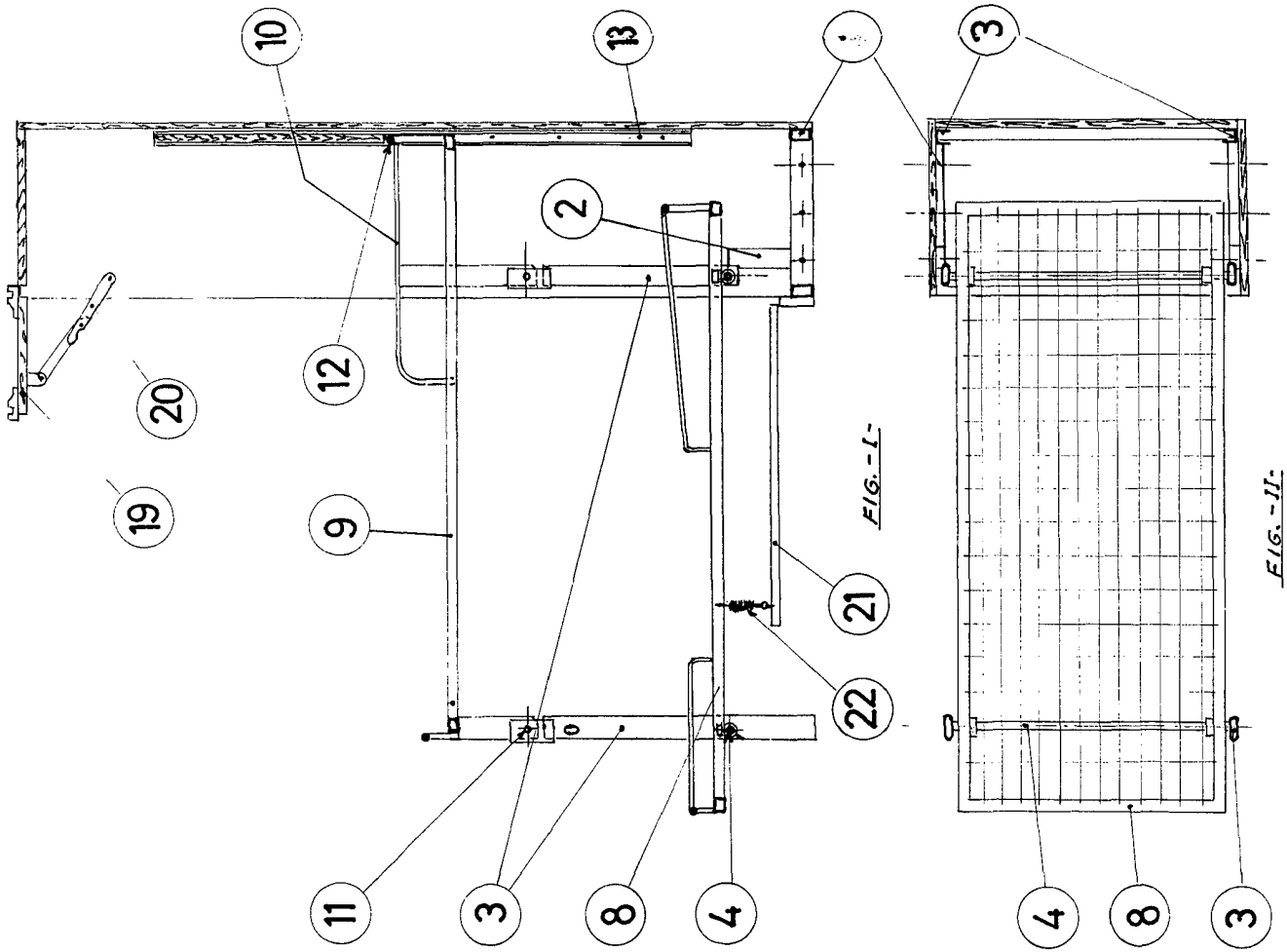


FIG. -I-

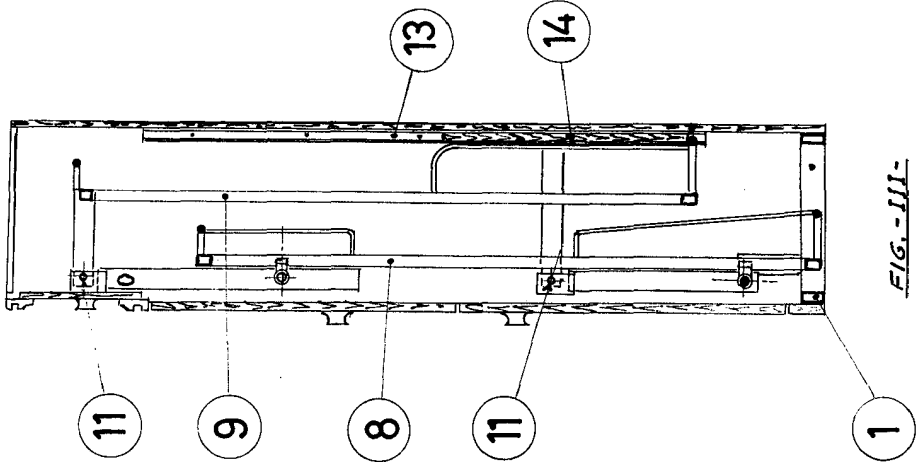


FIG. -III-

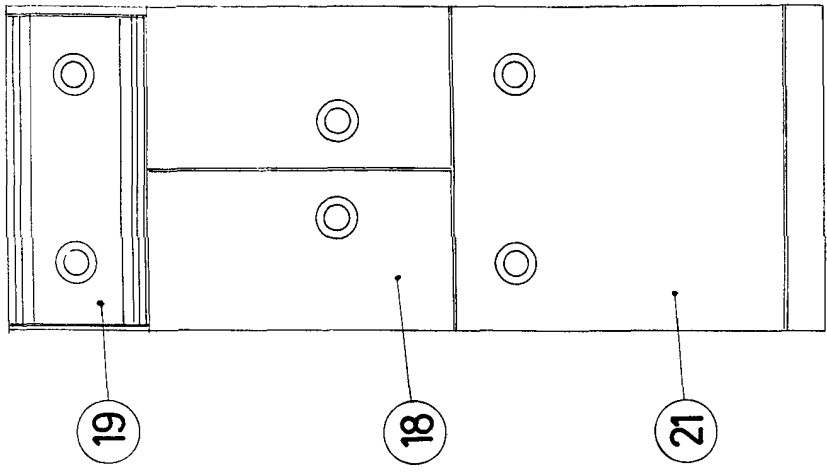


FIG. -IV-

FIG. -II-

ESCALA VARIABLE

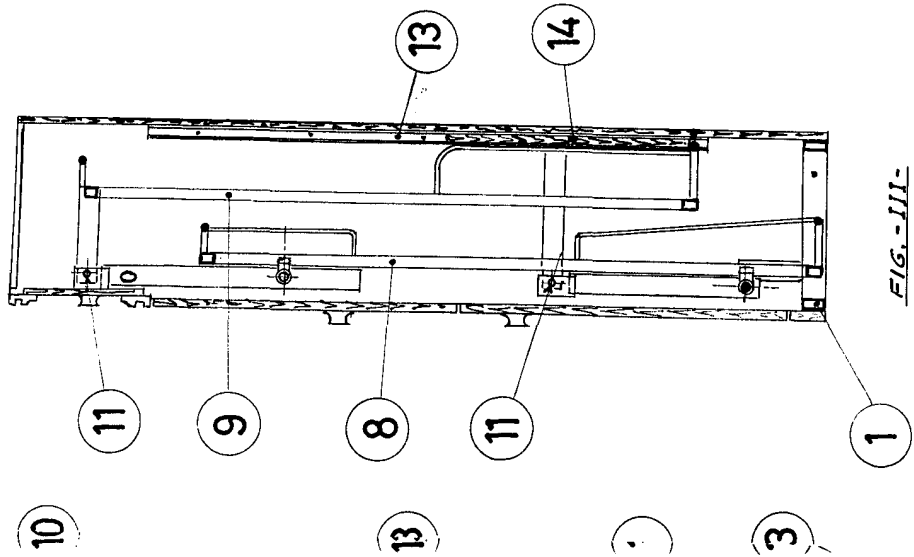


FIG. -III-

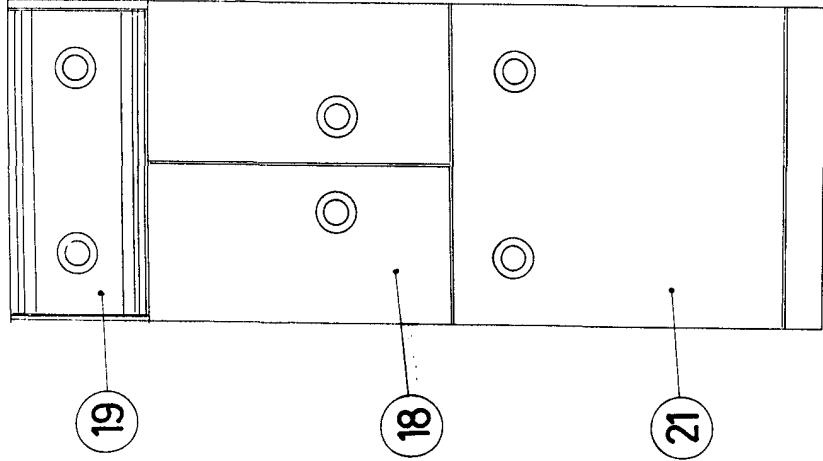


FIG. -IV-

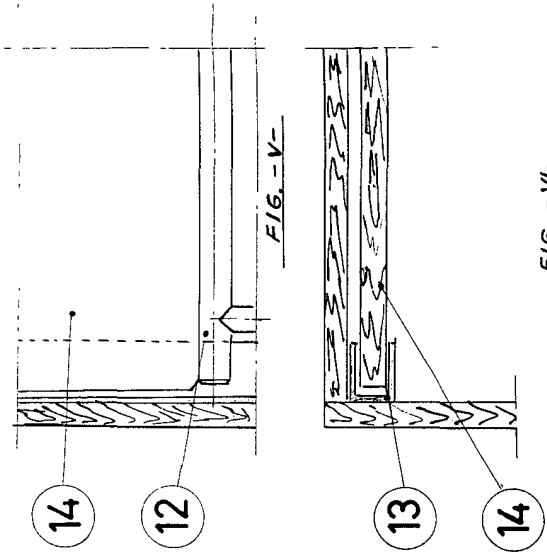


FIG. -V-

FIG. -VI-

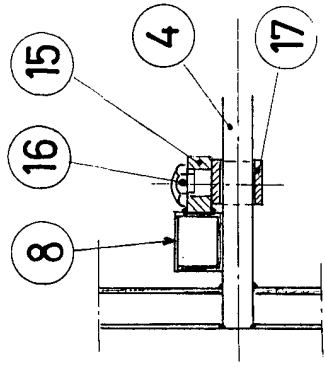


FIG. -VIII-

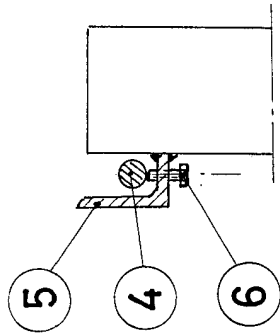


FIG. -VII-