



ESPAÑA

19 ES	21	NUMERO	10 Y
22		FECHA DE PRESENTACION	

222814



MODELO DE UTILIDAD

30 PRIORIDADES:	32 FECHA	33 PAIS
31 NUMERO		

47 FECHA DE PUBLICIDAD	51 CLASIFICACION INTERNACIONAL
	H01R

64 TITULO DE LA INVENCIÓN
BASE PARA ENCHUFE PERFECCIONADA.

71 SOLICITANTE (S)
HIJOS DE ARTURO SIMON, S.A.

DOMICILIO DEL SOLICITANTE
Barcelona, calle Diputación, n.ºs. 390-392.

72 INVENTOR (ES)

73 TITULAR (ES)

74 REPRESENTANTE
RAFAEL DE RAFAEL GARCIA.



- Este modelo de utilidad tiene por objeto, como -
su enunciado indica, una base para enchufe perfeccionada,
cuya peculiar característica viene determinada por el hecho
de que la conexión de las clavijas o vástagos del enchufe
5. macho no se produce o determina en tanto no hayan penetra-
do en toda su longitud en la base, con lo que asegura al
usuario del cualquier descarga o sacudida eléctrica caso
de un incorrecto asido o manejo del enchufe macho en el mo-
mento de efectuar el acoplo de conexión, cumpliendose con
10. la máxima seguridad y eficacia los fines para los que el -
modelo ha sido ideado.

- De conformidad con la idea del modelo, el cuerpo
de la base de enchufe que se preconiza se constituye median-
te dos piezas complementarias, de las que una es de posi-
15. ción fija y la otra desplazable sobre ella en sentido de
aproximación y retorno a su posición normal o de mayor se-
paración entre una y otra. La pieza de posición fija compor-
ta en correspondientes alojamientos a los casquillos o hem-
brillas para la conexión de las clavijas o vástagos del en-
20. chufe macho, así como los medios para embornado de los co-
rrespondientes cables conductores eléctricos. La pieza mó-
vil complementaria o desplazable, se monta sobre la pieza
fija mediando interiormente entre ambas un espacio suficien-
te para que no se produzca la conexión o conectado de las
25. clavijas o vástagos del enchufe macho en tanto no se hayan
introducido en toda su longitud por las perforaciones que
tiene la pieza desplazable o móvil, habiendose previsto en-
tre ésta y la pieza fija unos resortes de recuperación --
que tienden a mantener a la pieza móvil en su posición nor-
30. mal que corresponde a la de separación máxima con respecto



a las hembrillas o casquillos comportados por la pieza fija.

Otros detalles y características del conjunto de la base para enchufe, objeto de la idea de este modelo de utilidad, se pondrán mas claramente de manifiesto en el transcurso de la descripción que a continuación se da, en la que, para facilitar su comprensión, se hace referencia a la lámina de dibujos adjunta en la que, a título de ejemplo se muestra un caso de posible realización práctica del modelo. Estos detalles se dan a título ilustrativo, por lo tanto esta memoria debe ser considerada sin carácter restrictivo alguno en cuanto a formas, dimensiones proporciones y materias se refiere.

En la lámina de dibujos adjunta:

La figura 1 muestra el despiece del conjunto del dispositivo que se preconiza, con seccionados convencionales, en cuya representación se puede apreciar la forma y detalles de los componentes.

En la figura 2 se muestra una vista en sección del conjunto montado de la base enchufe, en que se pone de manifiesto la disposición de los elementos componentes así como la vinculación entre la pieza fija y la móvil o desplazable que integran el cuerpo del enchufe base.

Como se puede apreciar en las figuras enumeradas, el cuerpo del enchufe hembra objeto de la idea de este modelo de utilidad, se constituye mediante dos piezas -1- y -2- complementarias de forma prismática rectangular y de las que la primera -1- es de posición fija y la segunda -2- es susceptible de desplazamiento en sentido de aproximación a la pieza fija y siguientes separa-



ción al retornar a su posición normal. La pieza fija -1- se constituye en caja soporte y de alojamiento de las hembrillas de conexión -3- para los vástagos o clavijas del enchufe macho, así como de los correspondientes elementos para embornado de los cables conductores eléctricos, a cuyo fin conforma los cajeados y alojamientos -4- pertinentes convenientemente separados entre sí. La pieza móvil - o desplazable -2- complementaria, se monta sobre la pieza fija -1- y se constituye en tapa de cobertura de las hembrillas -3- comportadas por aquélla.

Para montado con posibilidad de desplazamiento de la pieza móvil -2- sobre la pieza fija -1- del cuerpo del enchufe hembra, se ha previsto en la parte central de las paredes extremas de aquélla respectivo saliente -5-, los cuales se alojan en la correspondiente abertura guía -6- practicada en el centro de las paredes extremas de la pieza fija -1-, previa interposición entre ambas piezas de dos resortes -7- que tienden a mantener a la pieza móvil -2- en su posición normal que corresponde a la de máximo alojamiento o separación de la pieza fija -1-. Los resortes -7- se alojan en correspondientes cajeados determinados por los huecos -8- y -9- practicados respectivamente, en la pieza -1- y en la -2-.

De este modo, al introducirse las clavijas o vástagos del enchufe macho a través de las perforaciones o pasos -10- previstos en la pieza móvil -2-, el extremo de aquéllos no llega a tomar contacto con las hembrillas -3- en tanto no se han introducido en toda su longitud y desplazado ligeramente a la pieza -2- en sentido de aproximación a la pieza -1-. Con ello se evitan posibles des



cargas o sacudidas eléctricas al usuario si efectúa una incorrecta conexión o la efectúa tocando parcialmente a los vástagos del enchufe macho. Por otra parte, una vez efectuada la conexión, no queda al descubierto ninguna

95. porción de los vástagos o clavijas del enchufe macho. - Al afectar la desconexión, los resortes -7- determinan que la pieza móvil -2- retorne a su posición normal.

De la descripción que antecede y representaciones de la lámina de dibujos adjunta se infiere la consti

100. tución, montaje y funcionabilidad de la base de enchufe perfeccionada objeto de la idea de este modelo de utilidad, así como las ventajas que ofrece en lo que concierne a la seguridad del usuario.

Se hace constar a los efectos oportunos que --

105. en el objeto de este modelo de utilidad, se podrán introducir todas aquellas variaciones de detalle que las circunstancias y la práctica pudieran aconsejar, siempre y cuando que con las mismas no se modifiquen las características esenciales de la base para enchufe perfeccionada -

110. descrita.

N O T A

Se declara de novedad el contenido de las siguientes

R E I V I N D I C A C I O N E S

115. 1.- Base para enchufe perfeccionada, que se caracteriza porque su cuerpo se constituye mediante dos -- piezas de forma prismática rectangular, de las que una es de posición fija y la otra se monta sobre aquélla con posibilidad de desplazamiento en sentido de aproximación

120. y retorno a su posición normal, comportando la pieza fi-



ja a las hembrillas de conexión para el enchufe macho y a los elementos para embornado de los cables eléctricos, y en sus paredes extremas se ha previsto una pequeña abertura que se constituye en guía de deslizamiento y medio de retención del correspondiente apéndice que se proyecta del centro de cada pared extrema de la pieza desplazable.

2.- Base para enchufe perfeccionada, que se caracteriza porque entre la pieza fija y los lados de la pieza desplazable, que se detallan en la reivindicación anterior, se determinan alojamientos para dos resortes de recuperación que tienden a mantener a la pieza desplazable en posición normal, cuya posición se corresponde con la de máxima separación respecto a la pieza fija, de modo que al introducirse los vástagos del enchufe macho por los pasos de la pieza desplazable, - sus extremos no toman contacto con las hembrillas en tanto no se introduzcan en toda su longitud y sea desplazada la pieza móvil en sentido de aproximación sobre la fija.

3.- BASE PARA ENCHUFE PERFECCIONADA.

Todo ello tal y como se describe y reivindica en la presente memoria que consta de siete hojas meca-

... / / / ...



nografiadas por una sola de sus caras y se ilustra con
145. la lámina de dibujos adjunta.

Madrid

- 7 AGO. 1976

HIJOS DE ARTURO SIMON, S.A.

p.a.

RAFAEL DE RAFAEL

M. S.

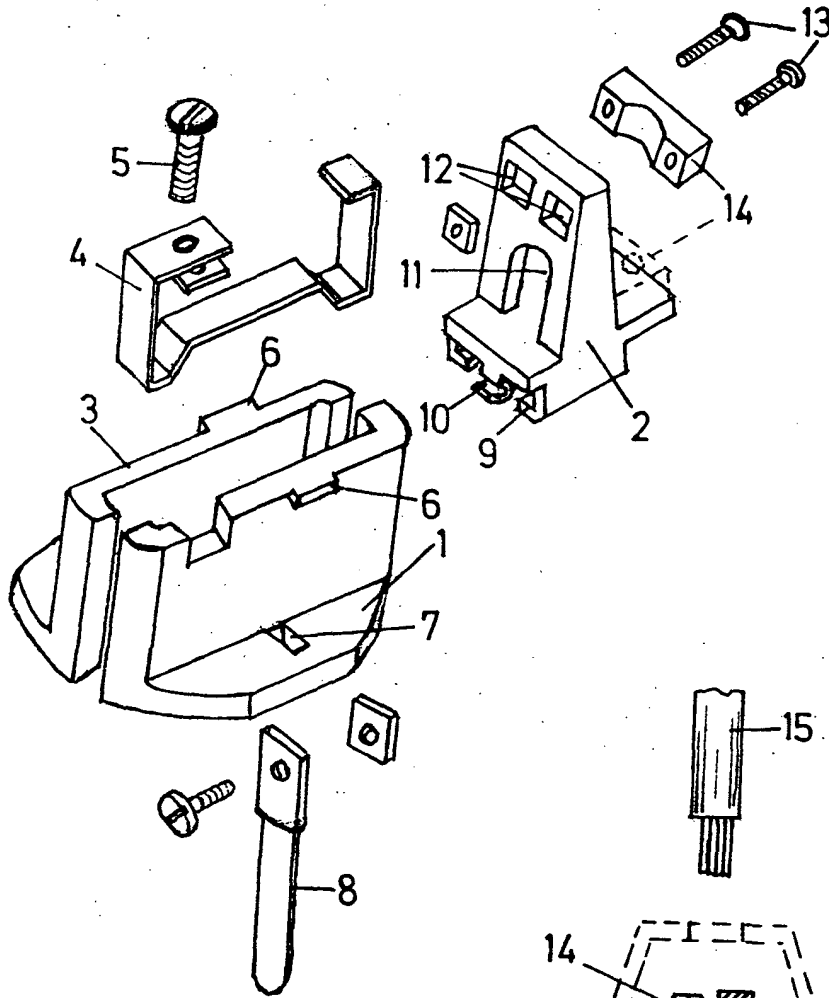


FIG. 1

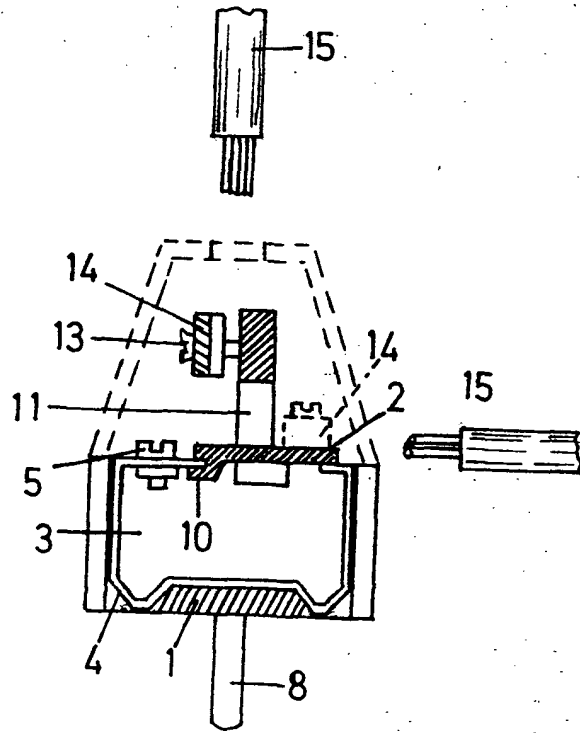


FIG. 2

Madrid
HIJOS DE ARTURO SIMON, S.A.
p.a.