



ESPAÑA

(19) ES	(11) NUMERO	(10) Y
(21)	744	
(22)	FECHA DE PRESENTACION	
	4.800.1976	

MODELO DE UTILIDAD
222744

(30) PRIORIDADES:	(32) FECHA	(33) PAIS
(31) NUMERO		

(47) FECHA DE PUBLICIDAD	(51) CLASIFICACION INTERNACIONAL
	H01R

(54) TITULO DE LA INVENCIÓN

CARCASA PERFECCIONADA PARA PORTALAMPARAS

(71) SOLICITANTE (S)

HIJOS DE ARTURO SIMON, S.A.

DOMICILIO DEL SOLICITANTE

Barcelona, calle Diputación, n.ºs. 390-392.

(72) INVENTOR (ES)

(73) TITULAR (ES)

(74) REPRESENTANTE

RAFAEL DE RAFAEL GARCIA.



Es objeto de este modelo de utilidad, como su enunciado indica, una carcasa perfeccionada para portalamparas, cuya característica esencial radica en el hecho de que las tres piezas que la componen: cuerpo base o caja, rodete o carrete interno, y tapeta de cierre; se acoplan y fijan entre sí sin empleo de tornillos, remaches, pasadores, ni soldadura, lo que simplifica notablemente su montado, con la particularidad de que la tapeta presenta en su cara interna una corona que, al propio tiempo que sustenta al carrete o rodete de sujeción y conexión de los vástagos de la lámpara, se constituye en medio regulador, por efecto trinquete, del giro de dicho carrete o rodete, evitando el libre giro del mismo.

De conformidad con la idea de este modelo de utilidad, en el cuerpo base o caja carcasa del portalamparas, se prevén medios en los que se acoplan y encajan otros complementarios previstos en los lados adyacentes de la tapeta, previa interposición entre ambas partes del rodete o carrete. A tal fin, en la parte central interna del arco del cuerpo base se constituye un pequeño cajetín en el que es recibida la lengüeta que sobresale en escuadra del centro del lado curvo de la tapeta; en el lado opuesto del cuerpo base se ha previsto un estribo en el que ancasta o engatilla un pequeño resbalón previsto en el centro del lado recto de la tapeta, cuyo resbalón actúa por efecto de la elasticidad propia del material en que se constituye la tapeta.

Para facilitar la comprensión de la carcasa perfeccionada para portalamparas objeto de la idea de este modelo de utilidad, en la descripción que a continua-



ción se da se hace referencia a la lámina de dibujos adjunta en la que se muestran las piezas, partes y detalles esenciales del modelo, con referencia a un caso de posible realización práctica de la idea del modelo. Estos de
35. talles se dan a título ilustrativo, por lo que esta memoria debe ser considerada sin carácter restrictivo alguno en cuanto a dimensiones, proporciones y materias se refiere.

En la lámina de dibujos adjunta:

La figura 1 muestra en perspectiva las tres piezas o partes integrantes de la carcasa que se preconiza, en cuya representación se puede apreciar los medios complementarios previstos en el cuerpo base y en la tapeta de cierre para acople y fijación de ésta en aquél sin empleo de otros medios auxiliares tal como tornillos, remaches, pasadores y/o soldadura.
40.
45.

Las figuras 2 y 3 muestran en sección el modo y forma en que se acoplan y fijan las tres piezas integrantes de la carcasa para portalamparas que se preconiza.

Como se puede apreciar en las figuras enumeradas, el cuerpo base -1- se constituye en la forma genérica del tipo de portalamparas a que se destina, pero con la particularidad de presentar interiormente en el centro de su extremidad curvada un cajetín -2-, y en lado opuesto un pequeño marco o estribo -3-, que se constituyen en medios de acople y fijación de la tapeta -4- que cierra al cuerpo base. A tal fin la tapeta -4- presenta en su lado curvo extremo una lengüeta -5- desviada en escuadra, la cual se introduce en el cajetín -2- del cuerpo -1-, tal y como se muestra en la figura 2, y en su lado opuesto conforma un pico o resbalón -6- que engatilla o encaga
50.
55.
60.

41

ta en la parte interna del estribo -3- al presionarse la tapeta -4- sobre el cuerpo base -1-.

65. La precitada tapeta -4-, en su dorso o parte interna, presenta una corona -7- con protuberancias en puntos opuestos, cuya carcasa se adapta al contorno dentado -8- del carrete o rodete -9-, que se interpone entre cuerpo base -1- y tapeta -4-, de modo que, al propio tiempo que sujeta a dicho carrete en posición, se constituyen - sus protuberancias opuestas en medio regulador del giro de dicho carrete, evitando el giro loco del mismo.

70. De la descripción que antecede y representaciones de la lámina de dibujos adjunta se infiere la constitución, montaje y funcionabilidad de la carcasa perfeccionada para portalamparas objeto de la idea de este modelo de utilidad, así como las ventajas que ofrece con respecto a las ya conocidas.

75. Se hace constar a los efectos oportunos que en el objeto de este modelo de utilidad se podrán introducir todas aquellas variaciones de detalle que las circunstancias y la práctica pudieran aconsejar, siempre y cuando que, con las mismas no se modifiquen las características esenciales de la carcasa para portalamparas descrita.

N O T A

80. Se declara de novedad el contenido de las siguientes:

R E I V I N D I C A C I O N E S

85. 1.- Carcasa perfeccionada para portalamparas, que se caracteriza porque el cuerpo base conforma un cajetín interior en el centro de su extremo curvo, y en el lado opuesto un estribo, que se constituyen en medios de

90.



acoplo y fijación de la tapeta sobre el, a cuyo fin, en el lado curvo de ésta se ha previsto una lengüeta que sobresale formando escuadra, y la cual se aloja en el indicado cajetín del cuerpo base, y en el lado opuesto tiene un saliente en forma de esbalón, al cual engatilla en el estribo --
951 del lado adyacente del cuerpo base al presionarse la tapeta sobre éste.

2.- Carcasa perfeccionada para portalamparas, que se caracteriza porque la tapeta tiene en su dorso una corona con pequeñas protuberancias opuestas, cuya corona se constituye en soporte del carrete o rodete hueco alojados en el cuerpo base, al propio tiempo que las pequeñas protuberancias actúan, por efecto trinquete, sobre la corona dentada del carrete, de reguladores del giro de éste.
100.

3.- CASCASA PERFECCIONADA PARA PORTALAMPARAS.
105

Todo ello tal y como se describe y reivindica en la presente memoria descriptiva que consta de cinco hojas mecanografiadas y se ilustra con la lámina de dibujos adjunta.

110.

Madrid, - 4 AGO. 1976
HIJOS DE ARTURO SIMON, S.A.
P.A.
RAFAEL DE RAFAEL
R. D.

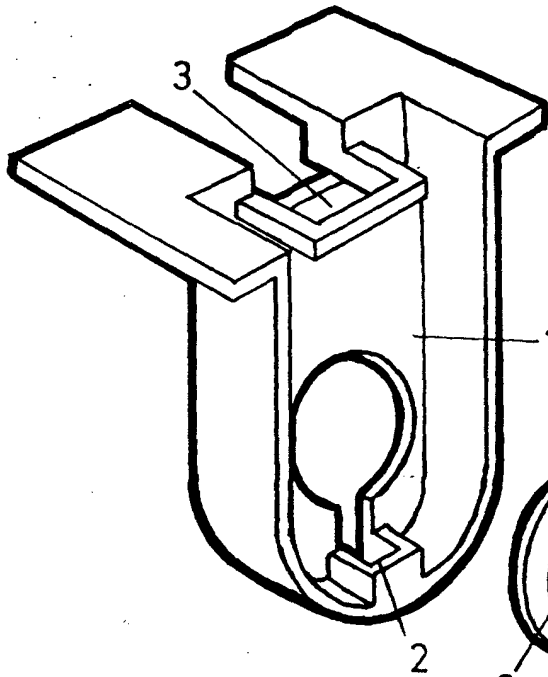


FIG. 1

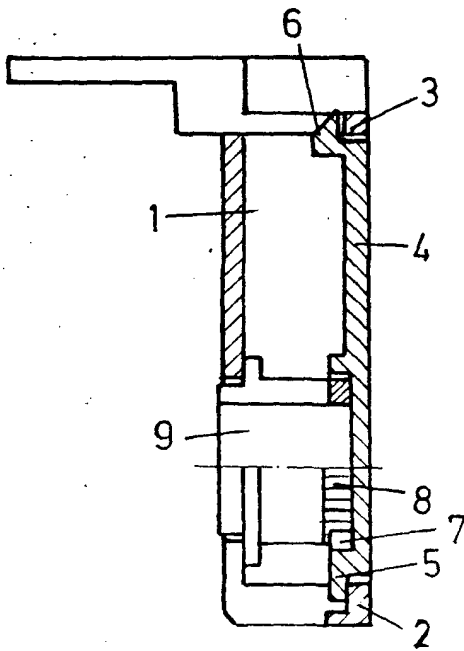
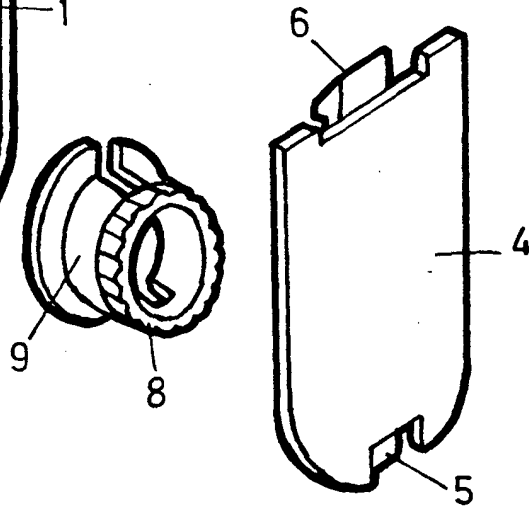


FIG. 3

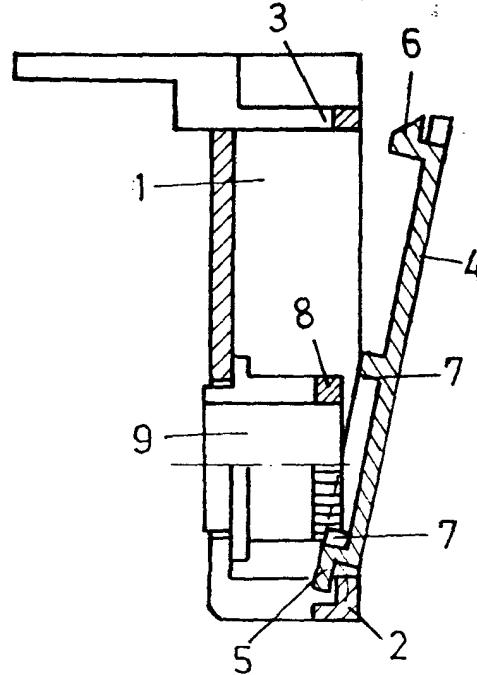


FIG. 2

Madrid = 4.000.1976
HIJOS DE ARTURO SIMON, S.A.

pa

RAFAEL DE RAFAEL

ESCALA VARIABLE.