



ESPAÑA

19 ES 11 21 22 10 Y

NUMERO	22743
FECHA DE PRESENTACION	- 4 ADO. 1975



MODELO DE UTILIDAD
222743

30 PRIORIDADES:	31 NUMERO	32 FECHA	33 PAIS
-----------------	-----------	----------	---------

47 FECHA DE PUBLICIDAD	51 CLASIFICACION INTERNACIONAL F160
------------------------	---

54 TITULO DE LA INVENCIÓN

" DISPOSITIVO DE FIJACION "

71 SOLICITANTE (S)

HIJOS DE ARTURO SIMON, S.A.

DOMICILIO DEL SOLICITANTE

Barcelona, calle Diputación, nrs. 390-392.

72 INVENTOR (ES)

73 TITULAR (ES)

74 REPRESENTANTE

RAFAEL DE RAFAEL GARCIA.



- Es objeto de este modelo de utilidad, como su enunciado indica, un dispositivo de fijación, entre dos piezas o partes complementarias, cuya característica esencial radica en el hecho de que las dos piezas se
5. acoplan por simple encaje o presión, quedando fuertemente unidas en tanto interese o convenga, ya que la seguridad en la unión no es obstáculo para que, en un momento determinado, pueda realizarse la separación de las piezas acopladas.
10. De conformidad con la idea de este modelo de utilidad, el elemento soportante del dispositivo se constituye a partir de una pieza laminar, preferentemente metálica, en que, cerca de uno de sus extremos, se determina, por corte del propio material, una lengüeta, y en
15. los lados respectiva entalla o corte; en el elemento soportado del dispositivo, se conforma un cajeadado sin fondo cuya pared interna presenta dos apéndices o salientes con rampa o resbalón. De este modo, al introducirse la extremidad del elemento soportado en el cajeadado del
20. elemento soportado, las protuberancias internas de dicho cajeadado encastan en las entallas laterales de aquél, en tanto que la lengüeta hace tope con la pared externa del cajeadado impidiendo la separación de los elementos acoplados.
25. Para facilitar la comprensión del dispositivo de fijación objeto de la idea de este modelo de utilidad, en la descripción que a continuación se da se hace referencia a la lámina de dibujos adjunta en la que de manera un tanto esquemática y tan solo por vía de
30. ejemplo se muestran los detalles esenciales del modelo.



Estos detalles se dan a título ilustrativo, por lo tanto esta memoria debe ser considerada sin carácter restrictivo alguno en cuanto a formas, dimensiones, proporciones y materias se refiere.

35.

En la lámina de dibujos adjunta:

La figura 1 muestra en perspectiva los medios previstos en el elemento soportante y en el soportado para determinar el acoplamiento y fijación entre ambas partes integrantes del dispositivo.

40.

En la figuras 2 y 3 se muestran respectivos detalles del modo en que se determina y realiza el acoplo y fijación entre los dos elementos integrantes del dispositivo.

45.

Como se puede apreciar en las figuras enumeradas, el dispositivo se constituye mediante dos piezas o partes que se complementan, de las que una actúa de elemento soportante -1- y la otra -2- de elemento soportado. El elemento soportante -1- es laminar y cerca de uno de sus extremos tiene una lengüeta -3- determinada por corte del propio material, y dos entallas -4- laterales; el elemento soportado -2- conforma un cajeadado -5- sin fondo, cuya pared interna presenta dos protuberancias -6- coincidentes con las entallas -4- del elemento soportante, de modo que al alojarse el extremo de éste en el

50.

indicado cajeadado -5-, la pared externa -7- cede ligeramente empujada por la lengüeta -3- hasta que se produce el encaсте de las protuberancias -6- en las entallas laterales -4-, no pudiendo desacoplarse el encaсте por efecto tope entre la lengüeta -3- y la pared externa

55.

-7- del cajeadado -5- previsto en el cuerpo soportado.

60.



De la descripción que antecede y representaciones de la lámina de dibujos adjunta, se infiere la constitución, montaje y funcionabilidad del dispositivo de fijación objeto de la idea de este modelo de utilidad, así como las ventajas que proporciona.

Se hace constar a los efectos oportunos que en el objeto de este modelo de utilidad se podrán introducir todas aquellas variaciones de detalle que las circunstancias y la práctica pudieran aconsejar siempre y cuando que, con las mismas, no se modifiquen las características esenciales del dispositivo de fijación descrito.

N O T A

Se declara de novedad el contenido de las siguientes:

R E I V I N D I C A C I O N E S

1.- Dispositivo de fijación, que se caracteriza por comprender dos elementos, el soportante y el soportado, complementarios entre sí, de los que el primero es laminar y en la proximidad de uno de sus extremos tiene una lengüeta sobresaliente de su superficie, determinada por corte del propio material, y una entalla en cada lateral, mientras que el elemento soportado conforma un cajeador sin fondo y cuya pared interna presenta dos protuberancias coincidentes con las entallas laterales del elemento soportante, de modo que al alojarse el extremo de éste en el cajeador la pared externa cede al paso hasta que se produce el encastado de las protuberancias de la pared interna en las entallas, impidiéndose el desacople entre ambas partes por tope de la lengüeta en la cara interna de la pared externa del cajeador del elemen



to soportado.

2.- DISPOSITIVO DE FIJACION.

Todo ello tal y como se describe y reivindica en la presente memoria que consta de cinco hojas mecanografiadas por una sola de sus caras y se ilustra con la lámina de dibujos adjunta.

Madrid, - 4 ACO. 1976

HIJOS DE ARTURO SIMON, S.A.

P.º.

RAFAEL DE RAFAEL

P.º.

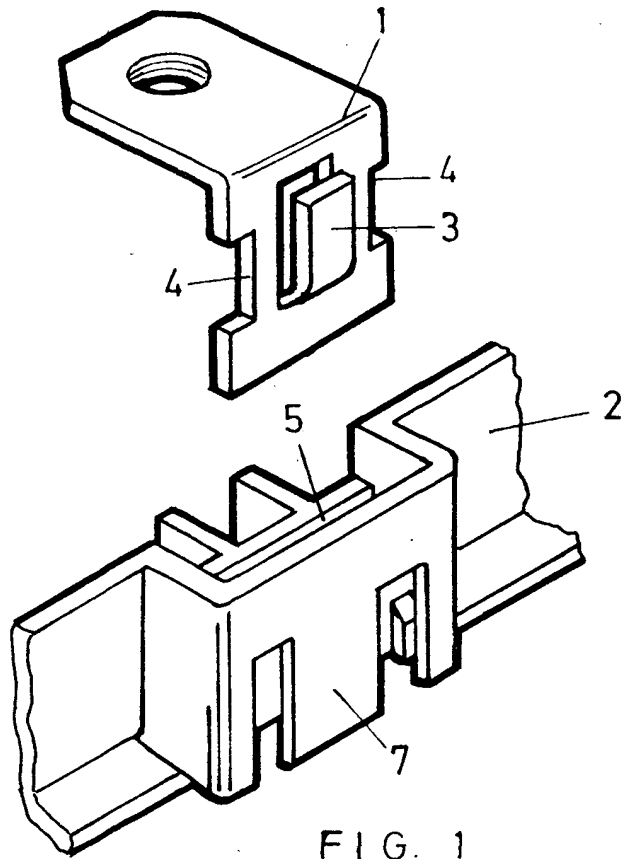


FIG. 1

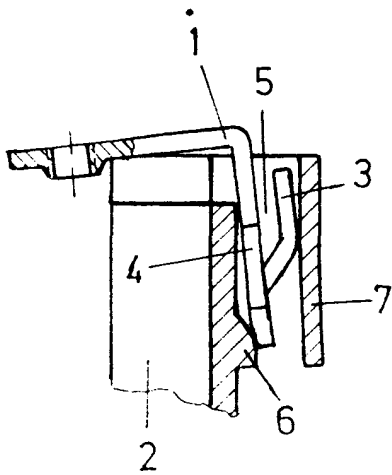


FIG. 2

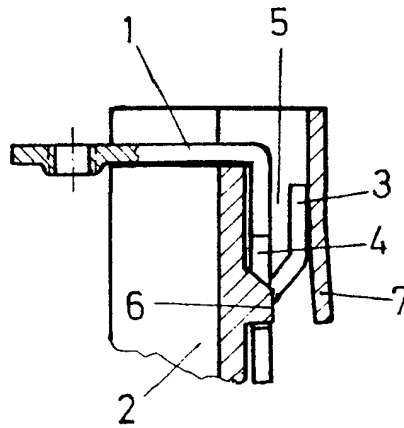


FIG. 3

Madrid, 1937
HIJOS DE ARTURO SIMON, S.A.
p.a.