



ESPAÑA

19	ES	11	NUMERO	10	Y
		21	222719		
		22	FECHA DE PRESENTACION		
			4 agosto 1976		

MODELO DE UTILIDAD

30 PRIORIDADES:		
31 NUMERO	32 FECHA	33 PAIS
47 FECHA DE PUBLICIDAD		51 CLASIFICACION INTERNACIONAL
54 TITULO DE LA INVENCION "Dispositivo-guía para elevalunas"		
71 SOLICITANTE (S) D. Manuel MORENO PORRAS		
DOMICILIO DEL SOLICITANTE ESPLUGAS DE LLOBREGAT (Barcelona), Baronesa de Maldá, 49-51		
72 INVENTOR (ES)		
73 TITULAR (ES)		
74 REPRESENTANTE D. Pedro SUGRAÑES FERRER, Ag.Of.Prop.Ind.		

MODELO DE UTILIDAD

por "Dispositivo-guia para elevalunas"

MEMORIA DESCRIPTIVA

5 La industria auxiliar del automóvil está siempre
en continuo afán de superación por la imperiosa necesidad
de adaptarse día a día a las exigencias de las casas fabri-
cantes de automóviles, así como a los deseos del público
usuario. No se concibe actualmente un vehículo automóvil de
calidad mecánica con unas puertas defectuosas, un limpiapa-
10 ra brisas insuficiente, o bien un elevalunas de las puertas
laterales en mal estado.

15 Para evitar precisamente el inconveniente que ge-
neralmente han ofrecido los elevalunas de puertas de automó-
viles en sus ventanillas, de atascarse, torcerse, hasta lle-
gar a extremos de total inutilidad, se ha ideado el objeto
del presente Modelo de Utilidad, que presenta el efecto nue-
vo de conseguir: mayor funcionalidad, abaratamiento de fabri-
cación y simplificación de la misma, abaratamiento igualmen-
te del producto, eliminación de ruidos de rozamiento, facili

dad de montaje en el vehículo no permitiendo balanceos laterales de la luna.

Consiste, por tanto, el presente Modelo de Utilidad en un dispositivo-guia para elevalunas, aplicable generalmente a puertas de vehículos automóviles, caracterizado por estar constituido por un riel-guia de longitud ligeramente superior a la longitud de la ventanilla, en cuyo extremo superior va solidarizada una cartela con orificios a propósito para permitir su unión según técnica al chasis del vehículo, poseyendo una oreja donde va adaptada una polea para la guia del cable elevador, y poseyendo el riel-guia en su parte inferior, otra cartela con orificios a propósito para permitir su unión según técnica al mismo chasis del vehículo poseyendo tambien una oreja con una corta colísa donde es susceptible de deslizar el eje de otra polea para la guía del cable elevador (cual eje queda situado en distinta posición respecto a la colísa según le dicte el lomo de una excéntrica fijada a la propia oreja a propósito para que variando su punto de fijación, varíe tambien la situación del eje de la polea tensando así el cable elevador), siendo sujetado dicho cable elevador mediante una placa de sujeción por mordaza a una cartela deslizante que presenta dos orejas con orificios para la sujeción del propio cuerpo de la luna, dos rodillos-guia dispuestos en los extremos longitudinales a fin de que queden introducidos en el interior del riel-guia y presentando fi

nalmente un deslizador guia junto al rodillo guia inferior.

5 Todo ello queda dispuesto tal como se ha descrito anteriormente a propósito para que pueda funcionar con la máxima eficacia la cartela deslizando portadora de la luna, mediante anexos que no se han descrito ni representado por no ser objeto del presente Modelo de Utilidad.

10 Dicha cartela deslizando queda perfectamente guiada evitando el balanceo de la luna gracias a los rodillos y al deslizador-guia inferior. El riel-guia queda sujeto al chasis o interior de la puerta, mediante las cartelas superior e inferior que a su vez son portadoras de sendas poleas para la guia y arrastre del cable elevador, el cual, mediante un mecanismo adecuado según técnica será impulsado por la manecilla o similar con lo que moverá la cartela deslizando a la que va sujeta por la placa de sujeción o amarra (por mordaza).

20

25 Tal como se ha descrito, el dispositivo presenta un tensor del cable en la cartela inferior consistente en una excéntrica que sitúa en distintas posiciones de una cola, al eje de la polea inferior. Igualmente puede disponerse en otro punto del mecanismo, otro tensor de cualquier índole para facilitar la operación de tensado según la accesibilidad que permita el chasis o espacio interior de la puerta cuya luna de ventanilla se pretende accionar mediante el dispositivo objeto del presente Modelo de Utilidad.

Al respecto se presenta un modo de realización preferente del mecanismo de tensión del cable, consistente en que con la placa de sujeción o amarre va vinculado un tornillo de tensión que por tracción tira de un bucle el cable, montado todo ello sobre la cartela deslizante.

Las hojas de dibujos que acompañan a la presente Memoria, presentan a título de ejemplo no limitativo el dispositivo-guia para elevallunas que nos ocupa en dos figuras, de frente y de perfil, en las que quedan perfectamente representados sus elementos característicos; presentando la tercera figura una realización preferente del sistema de tensión del cable en la cartela deslizante.

De acuerdo con las mismas, puede apreciarse el riel-guia 1 con su cartela superior 2 y cartela inferior 3, presentando la cartela superior 2 dos orificios 4-4' para su sujeción al chasis, y una oreja 5 que soporta la polea superior 6 para la guia del cable elevador 7. La cartela inferior 3 posee un orificio 8 tambien de sujeción al chasis y una oreja 9 con una corta colisa 10 donde desliza el eje 11 de la polea inferior 12 para la guia del cable elevador 7. La oreja 9 presenta tambien una excéntrica 13 apta para tensar al cable 7 según se ha descrito. El cable 7 va sujeto al dispositivo mediante una placa de sujeción 14 a mordaza que forma cuerpo con la cartela deslizante 15 que presenta dos orejas 16-16' y dos rodillos guia

17-17' quedando facilitado el movimiento de la cartela 15 por el deslizador-guia 18. En líneas de trazos se han representado las dos posiciones extremas de la cartela deslizando para facilitar la comprensión del movimiento del mecanismo en cuestión.

La figura 3, representa el modo de realización preferente del mecanismo de tensión del cable, consistente en que la placa de sujeción 14 a mordaza agarra al cable 7 de tal forma que puede formar un bucle 19 el cual es tirado (estando la placa 14 aflojada) por un tornillo 20 de tensión.

En la ejecución práctica del objeto del presente Modelo de Utilidad podrán variar cuantos detalles de construcción o de configuración no afecten a su propia esencia lidad.

REIVINDICACIONES

Se reivindica como objeto del presente Modelo de Utilidad:

5 1.- Dispositivo-guia para elevalunas caracteri-
zado por estar constituido por un riel-guia de longitud
ligeramente superior a la longitud de la ventanilla, en
cuyo extremo superior va solidarizada una cartela con orifi-
cios a propósito para permitir su unión al chasis del vehícu-
lo poseyendo una oreja donde va adaptada una polea, y po-
10 seyendo el riel-guia en su parte inferior otra cartela con
orificio u orificios a propósito para permitir su unión al
mismo chasis o espacio interior de la puerta, poseyendo tam-
bien una oreja con una corta colisa donde es susceptible de
deslizar el eje de otra polea, siendo ambas para la guia del
15 cable elevador cual cable queda sujetado mediante una placa
de sujeción a mordaza a una cartela deslizante que presenta
dos orejas con orificios para la sujeción del propio cuerpo
de la luna, dos rodillos-guia dispuestos en los extremos
longitudinales que quedan introducidos en el interior del
20 riel-guia y presentando un deslizador-guia junto al rodillo-
-guia inferior.

2.- Dispositivo-guia para elevalunas, según 1, caracterizado porque el eje de la polea inferior queda situado en la colisa según le dicte el lomo de una excéntrica fijada a la propia oreja de la cartela inferior y a la propia tensión del cable elevador.

3.- Dispositivo-guia para elevalunas, según 1, caracterizado porque se puede disponer de otro mecanismo de tensión del cable para facilitar la acción del dispositivo, preferentemente consistente en la acción de un tornillo de tensión que tira del bucle que es susceptible de formar el cable elevalunas en la placa de sujeción del mismo en la cartela deslizando.

4.- DISPOSITIVO-GUIA PARA ELEVALUNAS.

Consta la presente Memoria de siete hojas foliadas y mecanografiadas por una sola cara, acompañada de dos hojas de dibujos.

Madrid, 4 de Agosto de 1976

D. Manuel Moreno Porras

p.a.

PEDRO SUGRAÑES FERRER

p. p.

Fdo. Pedro Sugañes Moliné

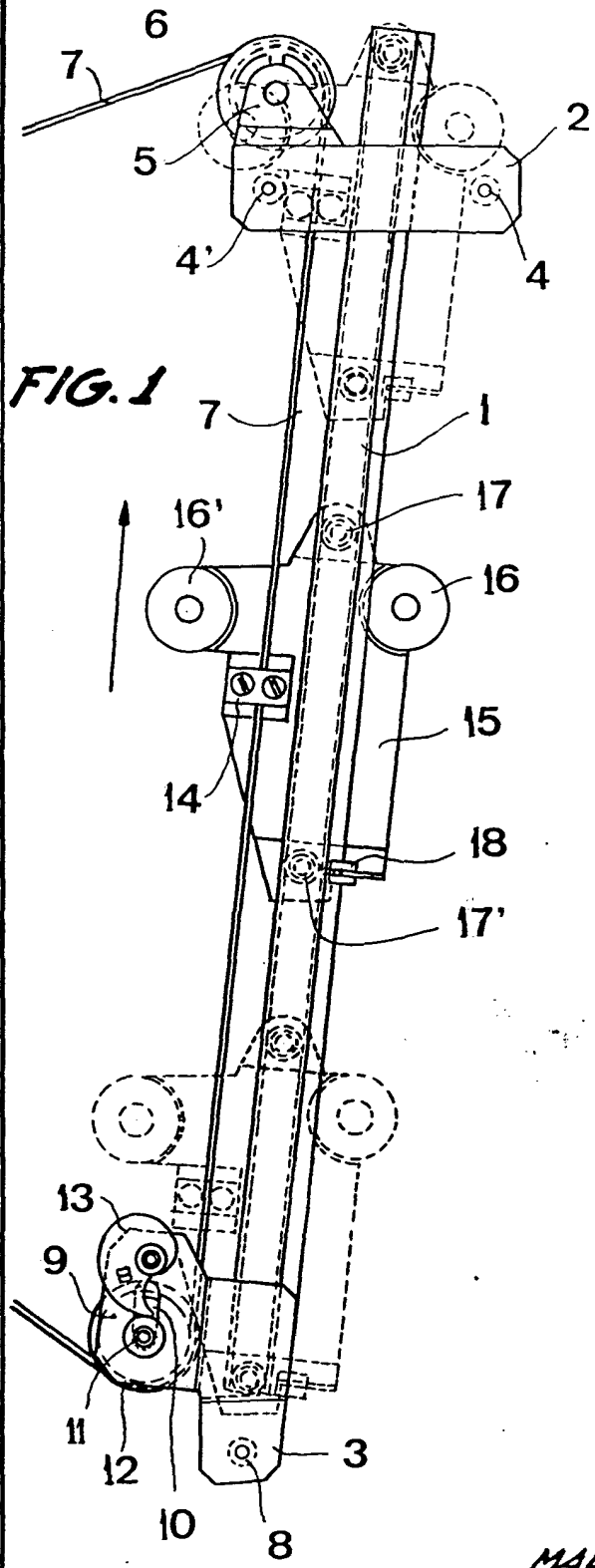
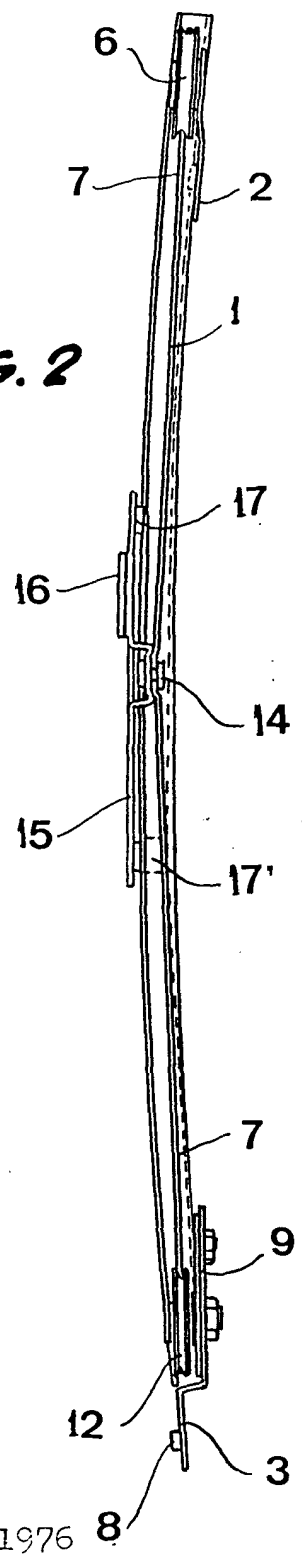


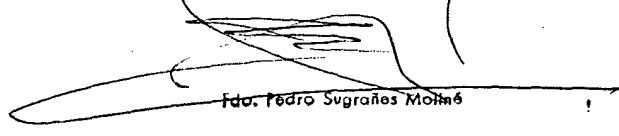
FIG. 1

FIG. 2



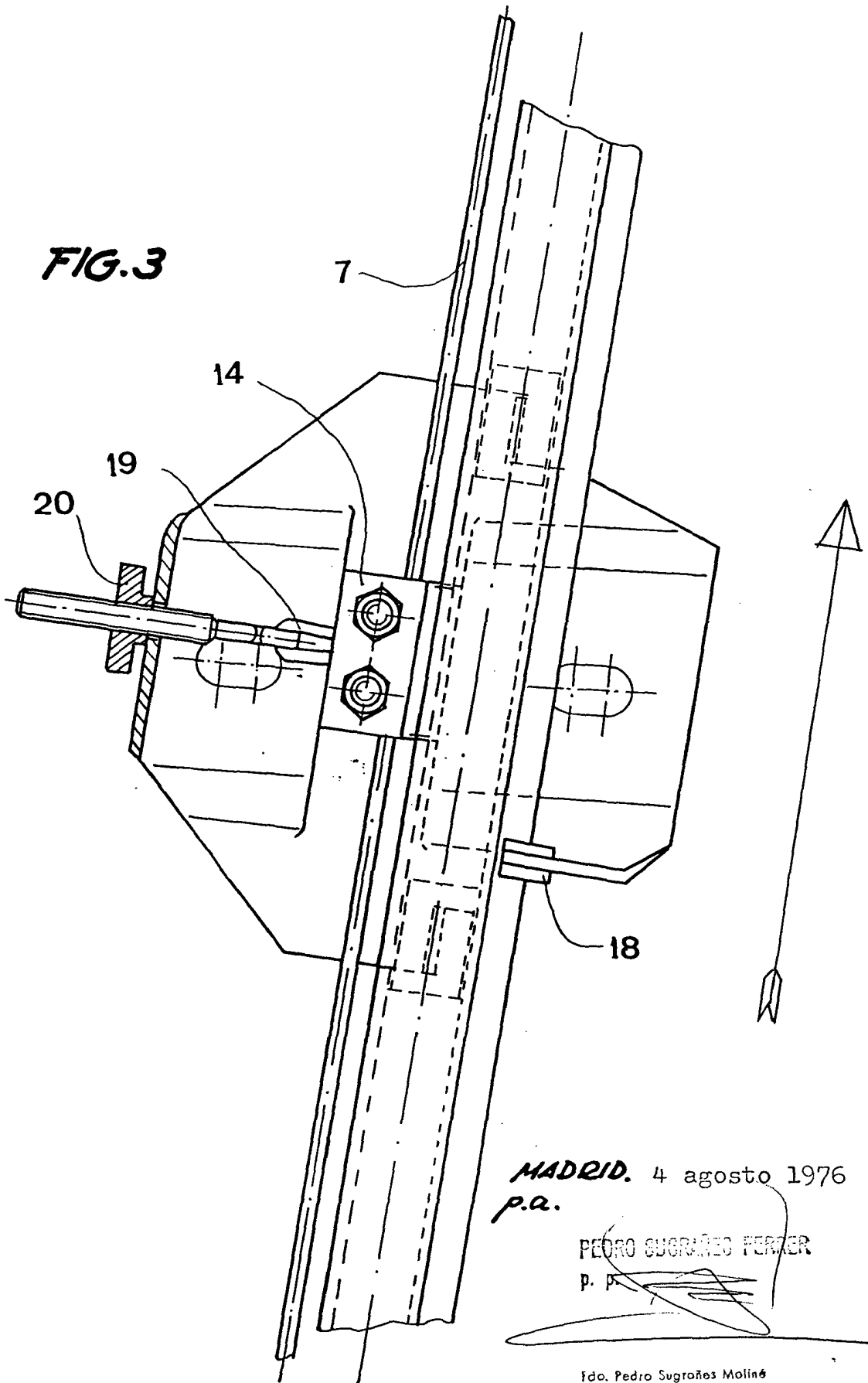
MADRID, 4 agosto 1976
p.a.

PEDRO SUGRAÑES FERRER
P. P.



Ido. Pedro Sugrañes Moliné

ESCALA VARIABLE



MADRID. 4 agosto 1976
p.a.

PEDRO SUGROÑES PEREZ

P. P.

Fdo. Pedro Sugroñes Molinés

ESCALA VARIABLE