

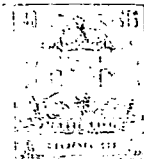


ESPAÑA

19	ES	11	222684	10	Y
		21			
		22	FECHA DE PRESENTACION		
			2 400 1976		

MODELO DE UTILIDAD

Q 4 FEB. 1977



30	PRIORIDADES:	32	FECHA	33	PAIS
	31	NUMERO			

47	FECHA DE PUBLICIDAD	51	CLASIFICACION INTERNACIONAL
			A 61 H

54	TITULO DE LA INVENCIÓN
	"RASPADOR PARA CALLOS Y DUREZAS EN GENERAL"

71	SOLICITANTE (S)
	D. Juan Antonio Alós Sambia

	DOMICILIO DEL SOLICITANTE
	Esplugas de Llobregat (Barcelona) Nueva, 15-17

72	INVENTOR (ES)
	El mismo solicitante

73	TITULAR (ES)
	El mismo solicitante

74	REPRESENTANTE
	D. Jaime Tortras Vilella



El objeto del presente modelo de utilidad es un raspador perfeccionado para callos y durezas en general, que se halla conformado por un mango del que sobresale una hoja de hierro que, ofreciendo la longitud, anchura y grosor que se crea conveniente, presenta su extremo anterior combado, tanto en sentido longitudinal como transversal, habiéndose practicado en dicha parte una serie de perforaciones circulares uniformemente repartidas, cuya consecución da lugar a unas rebabas correspondientes, estando totalmente recubierta la mentada hoja, por ambas caras, por una deposición electrolítica de material abrasivo, que igualmente recubre las rebabas específicas, por todo lo cual se logra un raspador que elimina rápidamente, y con gran suavidad, los callos y las durezas.

Hasta la fecha, los raspadores convencionales más conocidos, dejando de lado los constituidos por piedra pómez y otros materiales similares, de muy lenta efectividad, estaban compuestos por una hojalata horadada. Los orificios se lograban por punción y rotura de la plancha, lo que producía unas rebabas imperfectas, de bordes demasiado cortantes unas veces, y otras de nula efectividad, no hallándose recubierta, por otro lado, la mencionada plancha de material abrasivo alguno, defectos y ausencias que se subsanan con la creación del presente modelo de utilidad.

Para mejor comprensión de la presente memoria descriptiva se acompañan unos dibujos en los que, es-



quemáticamente y tan sólo a título de ejemplo se represente un caso práctico de realización de un raspador perfeccionado de callos y durezas que reúne las condiciones brevemente enunciadas.

5. En dichos dibujos, la figura 1 es una vista en planta superior del raspador. La figura 2 es una vista lateral del mismo, tan sólo representado parcialmente, mientras que las figuras 3 y 4 se corresponden con sendos cortes transversales practicados en la hoja del aludido raspador.

10. De la observación de dichas figuras se desprende que el raspador de callos y durezas está constituido por un mango 1, encargado de soportar una hoja de hierro 2, que puede presentar la longitud, anchura y grosor que más convenga, así como la forma que se crea más apropiada, con tal que toda su parte anterior ofrezca un acombamiento, tanto en sentido longitudinal como transversal, que proporcione una mejor superficie convexa de apoyo y ataque contra el callo o dureza que se esté tratando de eliminar. En esta parte combada, la hoja presenta, equidistantemente repartidos, varios orificios circulares idénticos 3, cuya consecución comporta la creación de unas ligeras rebabas 4, que sobresalen por la cara inferior o convexa del aludido extremo arqueado de la hoja.

25. Una vez efectuados los referidos orificios y antes de que la hoja quede sujeta al mango, se la somete a un proceso electrolítico, mediante el cual, tan-



to su superficie anterior como inferior, así como las rebabas que ligeramente sobresalen de la superficie de esta última cara, quedan recubiertas por una deposición de partículas abrasivas 5, que aumentan considerablemente el rendimiento del mentado raspador, así como uniformizan el tacto de las referidas rebabas, las cuales aumentan su efecto por hallarse igualmente recubiertas por el mentado polvillo abrasivo, que puede ser corindón o cualquier otro que ofrezca similares características.

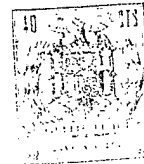
Serán independientes del objeto del presente modelo de utilidad los materiales, formas y dimensiones, tanto absolutas como relativas, de los distintos elementos que intervienen en su consecución y, en general, todo cuanto no altere, cambie o modifique la esencialidad de la invención.



REIVINDICACIONES

1. Raspador para callos y durezas en general, de los que están formados por un mango y una hoja solidarizados, ofreciendo en este caso una hoja de hierro de considerable grosor, que puede presentar la longitud y anchura que más convenga, caracterizándose el raspador porque la aludida hoja, en su extremo anterior, ofrece un acombamiento tanto en su sentido longitudinal como transversal, llevando practicados en dicha parte curva, varios orificios idénticos regularmente repartidos, de cuya consecución, en cada uno de ellos resulta una rebaba regular, que sobresale ligeramente de la superficie convexa del referido extremo combado de la hoja, la cual, en su totalidad, está recubierta por una deposición electrofónica de material abrasivo, cuyas partículas asimismo recubren las rebabas aludidas, con lo que se aumenta el rendimiento del raspador.

2. Raspador para callos y durezas en general.



La presente memoria consta de seis hojas foliadas, escritas por una sola cara.

Madrid, a 24/7

JUAN ANTONIO ALOS SAMBIA
p.a.

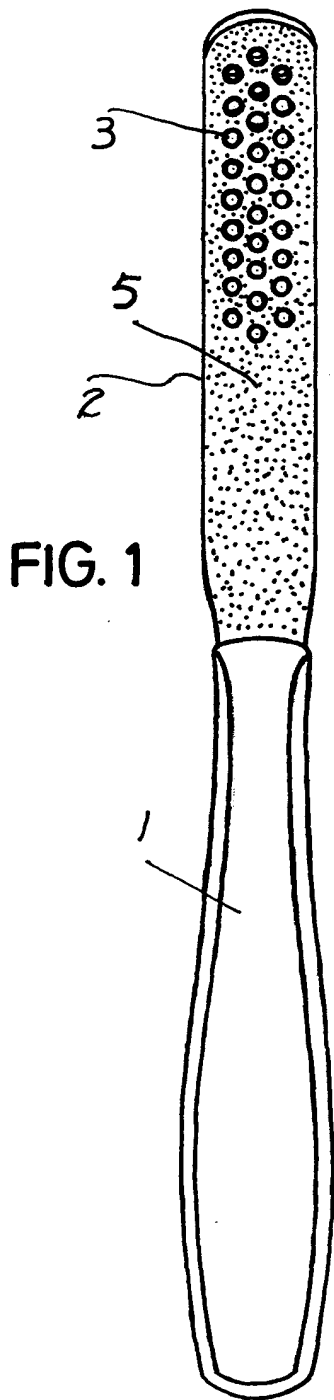
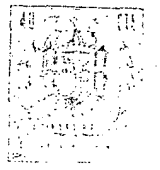


FIG. 1

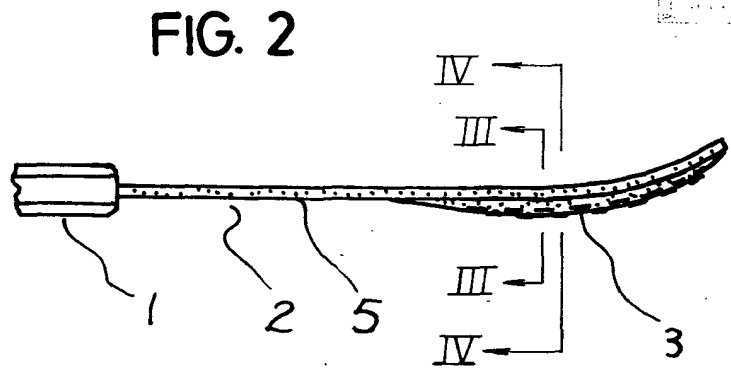


FIG. 2

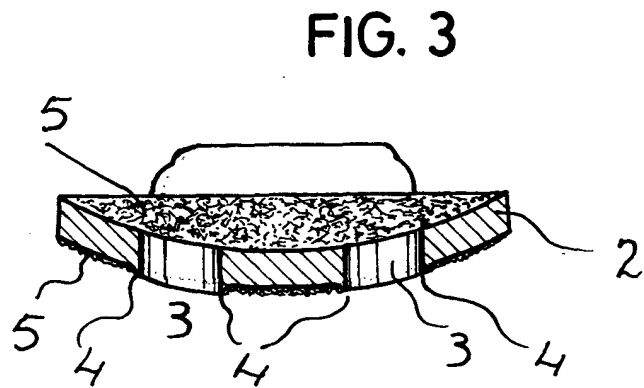


FIG. 3

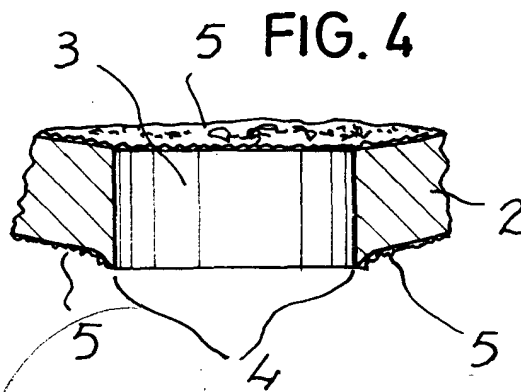


FIG. 4

Madrid,
Juan Antonio Alós Sambia
p.a.