



ESPAÑA

19 ES	21	NUMERO	222648	20 Y
	22	FECHA DE PRESENTACION	30 JUL. 1976	

MODELO DE UTILIDAD



30 PRIORIDADES:

31 NUMERO	32 FECHA	33 PAIS
-----------	----------	---------

CON PROTECCION TEMPORAL DE LA 9ª BIENAL ESPAÑOLA DE LA MAQUINA HERRAMIENTA CELEBRADA EN BILBAO DEL 5 AL 13 DE MARZO DE 1.976.-

47 FECHA DE PUBLICIDAD	51 CLASIFICACION INTERNACIONAL
	B 27 B

54 TITULO DE LA INVENCIÓN

"SIERRA CIRCULAR TRANSPORTABLE PARA EL CORTE DE PERFILES, PERFECCIONADA".

71 SOLICITANTE (S)

CONSTRUCCIONES MECANICAS SANLEH S.A.

DOMICILIO DEL SOLICITANTE

Carr. Sampedor, 37, -int. -MANRESA- (Barcelona)

72 INVENTOR (ES)

73 TITULAR (ES)

74 REPRESENTANTE

D. MIGUEL FERNANDEZ-LOAYSA PINZON.

E.C./a.m. 5.618.-

1 La presente memoria descriptiva tiene -
como fin la declaración del objeto sobre el que ha de recaer
el privilegio de explotación industrial y comercial, exclusi-
vo en el territorio nacional, de un Modelo de Utilidad, de -
5 acuerdo con la vigente Legislación, que, como el enunciado
indica, se trata de "SIERRA CIRCULAR TRANSPORTABLE PARA EL
CORTE DE PERFILES, PERFECCIONADA".

 La presente invención tiene por objeto
una sierra circular para el tronzado de perfiles, la cual ha
10 sido perfeccionada en sus características constructivas y fun-
cionales, en el logro de una constitución altamente simplifi-
cada para facilitar su transporte y utilización a pie de obra
pero comportando unas características funcionales que la pro-
porcionan la misma utilidad que cualquiera de los aparatos ya
15 existentes en el mercado para un corte rápido y exacto.

 En esencia , dicha sierra objeto de la
invención, está caracterizada por comprender una base fija -
que soporta a una placa móvil giratoria, en cuya placa a su
vez va montado el cuerpo portaherramientas basculante, preve-
20 yéndose topes limitadores regulables, tanto para el bascula-
miento de dicho portaherramientas, como para la desviación -
angular de la placa giratoria portante.

 Con todo ello, se obtiene una máquina de
empleo universal, que permite realizar cortes rectos, así co-
25 mo en cualquier ángulo al sesgo izquierda y derecha, con la
particularidad de posicionabilidad muy rápida en las posicio-
nes operativas.

 Una particularidad de la invención estri-
ba en la solución de amordazamiento de las piezas o perfiles
30 a cortar, disponiéndose para ello de un conjunto portador de

1 un husillo-mordaza, regulable en ambos sentidos axial y an-
angular, y con la particularidad de que dicho conjunto de amor-
dazado puede ser opcionalmente disponible en tres posiciones
5 distintas, según sea preciso un amordazamiento frontal, bien
para cortes al sesgo izquierda, bien al sesgo derecha, o un
amordazamiento desde arriba, todo lo cual aumenta las posibi-
lidades ventajosas de la máquina.

Y en suma, como resultado se obtiene una
sierra sencilla y de simple manejo, pero de una construcción
10 robusta para una duración prácticamente ilimitada, y con la -
particularidad importante de fácil transporte para ser emplea-
da en obras.

Para comprender mejor la naturaleza del
invento en el plano adjunto hacemos una representación esque-
15 mática de su utilización, no siendo en absoluto limitativa y
susceptible por ello de las modificaciones accesorias que no
alteren las características esenciales.

La figura 1 muestra una perspectiva ge-
neral de la sierra que se preconiza.

20 La figura 2 y 3 son sendas perspectivas
de la misma máquina en ambas posiciones para cortar al sesgo
izquierda y derecha respectivamente.

Las figuras 4 y 5 son sendas vistas en
25 alzado y planta de la máquina desprovista del cabezal porta-
herramientas.

La figura 6 es una vista en alzado fron-
tal seccionado según se indica en la figura 7.

La figura 7 es una vista lateral de la
30 máquina completa.

La sierra en cuestión, está constituida

1 por una base fija (1) con los laterales realizados según la
configuración (2), estando acoplada giratoriamente sobre ella
la placa móvil (3) escoltada por las dos prominencias latera-
5 les y con un husillo con mando (4) para fijarla en cualquie-
ra de las posiciones angulares operativas, dentro de una am-
plitud de 90 grados.

Sobre los laterales de la base fija (1)
va montada la guía (5), pasando sobre el cabezal o base gira-
toria (3). Sobre la extremidad posterior de ésta, va dispues-
10 ta una pieza de abisagramiento (7) en montaje fijo, sobre la
cual va abisagrado el cuerpo (8) portador de la sierra junto
con su motor de accionamiento (9), de modo que con una palan-
ca (11) se puede realizar el basculamiento de este cuerpo (8)
en ascenso o descenso para realizar las operaciones de tron-
15 zado.

Según se aprecia en las figuras, el apa-
rato puede realizar cortes rectos o al sesgo con cualquier
ángulo de inclinación, bastando para ello poner en la posi-
ción angular adecuada el cabezal giratorio (3) en conjunción
20 con el conjunto de pieza de abisagramiento (7) y de cuerpo
porta-sierra (8) acoplado sobre él.

Para determinar las posiciones de ascen-
so y de descenso del cuerpo porta-sierra (8) dispone éste en
su extremidad inferior de un tornillo con tuerca regulable -
25 (19) que hará tope sobre la pieza de abisagramiento (7) deter-
minando la posición de máximo basculamiento en descenso del
cuerpo porta-sierra (8), mientras que para determinar la po-
sición de máximo basculamiento en ascenso de éste cuerpo por-
ta-sierra (8), existe un apéndice (20) con tornillo y tuerca
30 regulable que establecerá el tope contra la parte trasera in-

1 ferior de dicho cuerpo porta-sierra, con la particularidad
de que este apéndice (20) está conformado con la barra (21)
unida a la pieza de abisagramiento (7) llevando amarrado el
resorte (10) que coopera en el mantenimiento del cuerpo porta
5 sierra (8) levantado.

Por otra parte, para limitar las dos po-
siciones angulares extremas del cabezal giratorio, éste dis-
pone en su extremidad posterior de sendos tornillos con tuer-
cas regulables (23) que establecerán el tope contra las pare-
des inclinadas de los laterales (2) de la base fija (1), pero
10 con la particularidad de que para determinar la posición de
90 grados, es decir de corte recto, se dispone en la extreni-
dad posterior del cabezal giratorio de un juego de tornillo -
con tuerca regulable (24) para constituirse en tope contra un
pitón (25) disponible en un agujero de la base fija (1) a es-
15 tos efectos, y retirable cuando no se desee trabajar en esta
posición ni sea preciso por lo tanto predeterminarla.

Importa el especial montaje de la protec-
ción (13), unida a una palanca (12) cuya ligazón está estable-
cida en el mismo abisagramiento (18) del cuerpo porta-sierra
20 (8) con la pieza (7), pero con la particularidad de que se -
dispone entre el cuerpo (8) y la protección (13) de un juego
de tope y contratope (15), de modo que en la acción de descen-
so del cuerpo porta-sierra (8) para realizar operaciones de
corte podrá descender también la protección (13), pero en las
25 acciones de ascenso actuará el juego de tope y contratope (15)
produciendo el levantamiento de la protección junto con el -
cuerpo porta-sierra (8) en basculamiento unísono respecto al
eje de abisagramiento (18); además está previsto que la extre-
30 midad de la palanca (12) haga juego con un conjunto de torni-

1 llo-tuerca (26) limitando el levantamiento de la protección
(13) para evitar que se levante descubriendo a la sierra.

5 Una particularidad importante estriba en la solución de amordazamiento. A tal efecto se dispone de un conjunto (28) portador del husillo-mordaza (27), con medios - para reglaje en sentido axial y en sentido angular, de modo que la base fija (1) dispone de agujeros frontales en sus dos laterales existiendo otro agujero (29) sobre la pieza (5), para que el conjunto mordaza se pueda disponer en cualquiera de estas tres posiciones en función de que sea preciso hacer un - amordazamiento desde arriba, para lo cual se dispone del orificio (29) donde montar en este caso el conjunto de amordazamiento (27 y 28).

15 Descrita suficientemente la naturaleza del presente invento, así como su realización industrial, sólo cabe añadir que en su conjunto y partes constitutivas es - posible introducir cambios de forma, materia y disposición en cuanto tales alteraciones no supongan variación sustancial - del mismo.

20 El solicitante, al amparo de los Convenios Internacionales sobre Propiedad Industrial, se reserva el derecho de extender esta demanda a los países extranjeros, si fuera posible, reivindicando la misma prioridad de la presente solicitud.

25 N O T A

30 El Modelo de Utilidad que se solicita - como nuevo en España, por veinte años, de acuerdo con la vigente Legislación, deberá recaer sobre "SIERRA CIRCULAR TRANSPORTABLE PARA EL CORTE DE PERFILES, PERFECCIONADA", en todo de acuerdo con las siguientes:

1 REIVINDICACIONES

5 1.- Sierra circular transportable para el corte de perfiles, perfeccionada, caracterizada porque está - constituida por una base fija, la cual lleva sobre sí en un rehundido central una placa móvil giratoria, con medios para enclavamiento en las posiciones angulares operativas, sobre la extremidad posterior de cuya placa móvil va fijado con posibilidad de basculamiento vertical el cuerpo portaherramientas, provisto de una protección basculante entre topes, yendo entre 10 éste y la placa una guía transversal fijada por los extremos a la base, mientras que para el amordazamiento se dispone de un elemento portador de un husillo-mordaza, con medios de reglaje axial y angular, siendo dicho conjunto de amordazamiento opcionalmente disponible en montaje para amarre frontal a 15 izquierda o derecha, o bien desde la parte superior de la máquina.

20 2.- Sierra circular transportable para el corte de perfiles, perfeccionada, caracterizada porque el cuerpo portaherramientas dispone en la extremidad inferior de topes regulables para limitar el máximo basculamiento en ascenso y descenso, y así mismo la placa o cabezal giratorio posee en la extremidad posterior sendos elementos laterales regulables para limitar las posiciones angulares extremas en tope contra las paredes de la base, poseyendo además dicha placa otro elemento regulable para hacer tope en la posición angular media 25 contra un pitón provisional disponible en un agujero de la misma base.

30 3.- "SIERRA CIRCULAR TRANSPORTABLE PARA EL CORTE DE PERFILES, PERFECCIONADA".

Según queda sustancialmente descrito en la

1 presente memoria descriptiva que consta de ocho hojas mecano-
grafiadas por una sola cara acompañada de sus correspondientes
dibujos.

Madrid, 30 JUL. 1976

5 El Agente Oficial.

MIGUEL FERNANDEZ-LOAYSA PINZON

P. P.



10

15

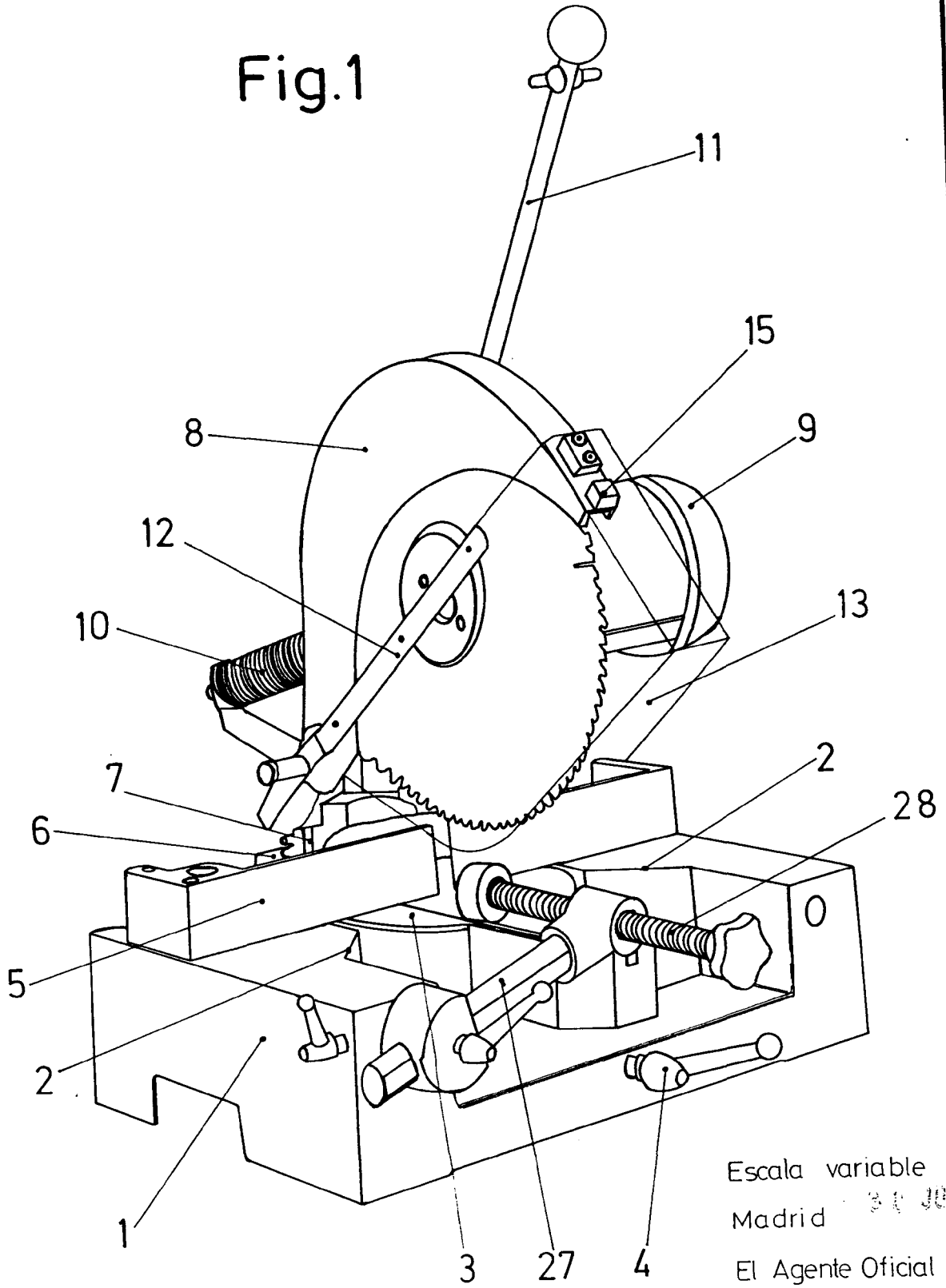
20

25

30

5618
C

Fig.1



Escala variable
Madrid 30 JUL 1976
El Agente Oficial

MANUEL SANLEHI S.A. INVENTOR

JG18
6

Fig.2

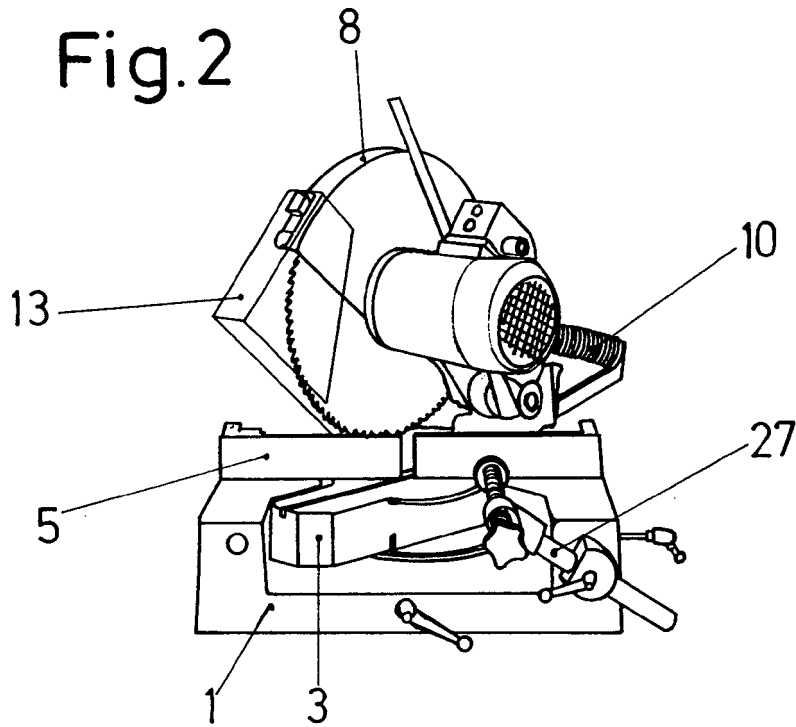
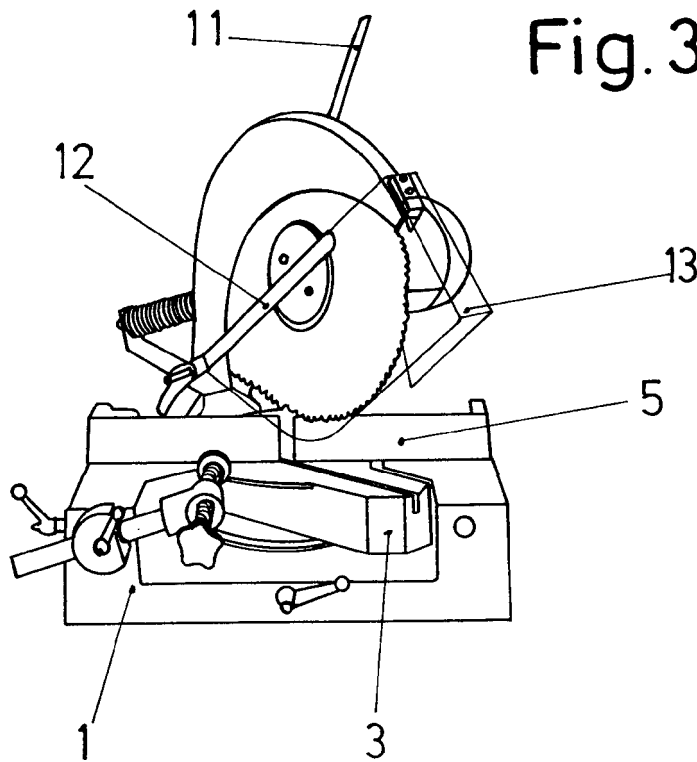


Fig.3



Escala variable

Madrid 50"

El Agente Oficial

REPUBLICA DE ESPAÑA
D. J. G. 1950

