



222645

222645

MEMORIA DESCRIPTIVA

para un Primer Certificado de Adición, por: "MEJORAS INTRODUCIDAS EN EL OBJETO DE LA PATENTE PRINCIPAL NUM. 218.285, por: AMPLIFICADOR TELEFONICO TELEALIMENTADO", a favor de AZO, Sociedad Limitada, entidad española, residente en BARACALDO (Vizcaya) c/ Landabeko.

En la Patente principal número 218.285 se describe y reivindica un amplificador telefónico telealimentado con el que se obtienen ventajas sobre los amplificadores conocidos, y continuando en el estudio de dicho amplificador se ha logrado mejorarle extraordinariamente por la inclusión en el mismo de un conmutador automático pasivo, cuya constitución y acoplamiento



al amplificador constituyen el objeto del presente certificado de adición.

10.-

Una de las características esenciales del amplificador según la patente principal, es la posibilidad de alimentarlo a distancia por el mismo circuito que conduce la corriente telefónica, superponiendo a esta última la corriente de alimentación, gracias al escaso consumo de los elementos "transistores" utilizados para la amplificación.

15.-

La corriente de alimentación se separa, como se indica en la referida patente principal, quedando utilizable en los puntos marcados - y - del esquema unido a su memoria. Este procedimiento obliga a enviar por la línea la polaridad de la corriente de acuerdo con la discriminación hecha en el amplificador, no siendo indiferente la polaridad en el extremo del cable que se conecta al mismo.

20.-

25.-

Para obviar esta dificultad se ha ideado el que denominamos conmutador automático pasivo, que es un cuadripolo del que una de sus parejas de bornas se intercala en serie en el punto + antes indicado del amplificador telefónico telealimentado objeto de la patente y la otra pareja en el punto - . Tiene la particularidad este conmutador de que cualquiera que sea la polaridad de la corriente en las bornas de entrada, la polaridad a la salida esta definida y es

30.-

222645

- 3 -



35.- inmutable, apareciendo siempre en la misma borna de salida la polaridad + y en la otra la polaridad - .

40.- De lo expuesto se deduce que con la inclusión de este nuevo dispositivo en el amplificador no es necesario preocuparse de la polaridad de la corriente en la línea, lo que representa a la par que una mayor seguridad para el amplificador la posibilidad de una mayor rapidez y simplicidad en el tendido y montaje.

45.- Haciendo referencia al esquema representado en el dibujo adjunto, el conmutador automático pasivo está constituido por cuatro varistores montados en puente, conforme puede apreciarse en la figura, en donde las bornas -E- son las de entrada y -S- las de salida; la pareja de bornas -P- es la que se intercala en serie en el punto + de la figura de la patente principal (la borna -E- a la línea y la -S- al amplificador) y 50.- la pareja -N- es la que se intercala en el punto - con la misma discriminación.

55.- Las modificaciones que puedan ser introducidas en el objeto descrito y que no alteren su esencialidad característica se considerarán a todos los efectos como incluidas en el presente certificado de adición, sean cualquiera las circunstancias que concurran.

N O T A
=====

60.- Descrito suficientemente el objeto del certificado, se declaran de novedad y propia invención las siguientes.

- 4 - 222645



REIVINDICACIONES
=====

65.- 1ª.- Mejoras introducidas en el objeto de la patente principal número 218.285, por amplificador telefónico telealimentado, que se caracterizan por comprender la disposición de un conmutador automático pasivo constituido por cuatro varistores, formando un cuádrupolo, montados en puente, con dos parejas de bornas.

70.- 2ª.- Mejoras introducidas en el objeto de la patente principal número 218.285, por amplificador telefónico telealimentado, según la reivindicación anterior, caracterizado porque las parejas de bornas se intercalan en serie, con la discriminación conveniente de entrada y salida en cada pareja, entre los puntos + y - del circuito del amplificador, según la patente.

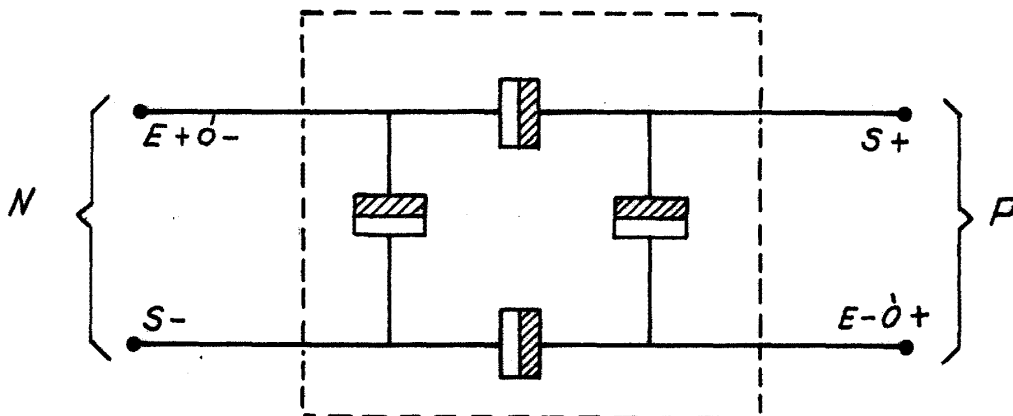
75.- 3ª.- MEJORAS INTRODUCIDAS EN EL OBJETO DE LA PATENTE PRINCIPAL NUMERO 218.285 POR AMPLIFICADOR TELEFONICO TELEALIMENTADO.

Todo según se describe y reivindica en la presente Memoria descriptiva que consta de cuatro hojas y se ilustra en el dibujo que a la misma se acompaña.

Madrid, 25 de Junio de 1.955.



222645



Madrid, 25 de Junio de 1.955.

Claver

ESCALA VARIABLE