



ESPAÑA

19 ES	11 NUMERO	10 Y
	21	
22	FECHA DE PRESENTACION	

222640

MODELO DE UTILIDAD

30 PRIORIDADES: 31 NUMERO	32 FECHA	33 PAIS
------------------------------	----------	---------

47 FECHA DE PUBLICIDAD	51 CLASIFICACION INTERNACIONAL B65H
------------------------	--

54 TITULO DE LA INVENCIÓN "ESTUCHE DISPENSADOR DE PAPEL METALICO PARA USO COMERCIAL"

71 SOLICITANTE (S) Industria Navarra del Aluminio, S.A.
--

DOMICILIO DEL SOLICITANTE IRURZUN (Navarra)
--

72 INVENTOR (ES) el solicitante.

73 TITULAR (ES) el solicitante.

74 REPRESENTANTE DON VICENTE OCHOA SOUTO

M E M O R I A D E S C R I P T I V A

=====



5 El presente Modelo de Utilidad, que se describe -
a continuación, se destina a garantizar la explotación y
propiedad exclusivas, en todo el territorio nacional, de
un estuche dispensador de papel metálico para uso comer-
cial.

10 La comercialización del papel metálico, especial-
mente de aluminio, se realiza en rollos de unas determina-
das dimensiones, que permitan que con el tamaño de la lá-
mina, puedan envolverse alimentos, objetos, etc., con el
fin de protegerlos contra los agentes externos que pudie-
ran dañar sus propiedades. Hoy día, son muy obligados pa-
ra conservar alimentos en el interior de aparatos frigorí-
ficos.

15 Los dispensadores de papel metálico actualmente -
en utilización, pueden ser destinados a uso doméstico o -
bien a uso comercial, como el que ocupa el Modelo de Uti-
lidad objeto de la presente memoria descriptiva.

20 Por su condición, este tipo de papel es resisten-
te al corte por tracción, es difícil conseguir una línea
de rotura uniforme, obligando a utilizar alguna herramien-
ta cortante adecuada. Su forma de presentación, en rollo,
no se presta a ser manipulado con facilidad ya que se de-
senrolla fácilmente.

25 Estos inconvenientes se subsanan con el estuche -
dispensador que facilita el manejo del papel metálico pre-
sentado en rollo.

 Dicho estuche presenta las ventajas de su facili-
dad de manejo, y sencillez de construcción, ya que sus --
elementos son mínimos y de fácil fabricación.

30 Esencialmente se compone de los siguientes elemen-
tos:

35 Dos soportes iguales y paralelos, situados cada -
uno de ellos en un extremo longitudinal del dispensador.
Dichos soportes poseen cada uno tres taladros roscados, -
uno de los cuales, el de mayor diámetro, recibe el extre-



mo roscado de una barra de sección circular que une y --
mantiene paralelos ambos soportes. Los otros dos taladros
roscados, de menor diámetro que el anterior, acogen sen-
dos tornillos que fijan a cada uno de los soportes uno de
40 los laterales de una placa de forma alargada que sirve a
su vez para soportar los extremos de otra barra cilíndri-
ca que sirve de eje al portabobinas.

Uno de dichos laterales lleva practicado un tala-
dro dónde se aloja holgadamente un extremo de la barra --
45 cilíndrica mencionada. El otro lateral posee una escotadu-
ra para introducir el otro extremo de la barra cilíndrica
y poder montar las bobinas nuevas y desmontar las agota-
das, sin tener que desmantelar el dispensador.

El portabobinas consta esencialmente de la barra
50 cilíndrica que se ha mencionado anteriormente, cuyos ex-
tremos poseen un rebaje para acceder al taladro y escota-
tura de los laterales mencionados, y en el extremo situa-
do en el lateral que tiene escotadura posee su parte fi-
nal roscada para unirse a un puño corto de poliestireno --
55 que sirve para facilitar la maniobra del cambio de la bo-
bina de papel metálico. Sujetan la bobina dos casquillos
de madera paralelos, enfrentados y unidos por la barra --
cilíndrica, los cuales poseen una forma sensiblemente --
truncocónica, rematada por una pestaña radial que sirve --
60 de tope a la bobina. Dichos casquillos están taladrados --
para permitir el paso de la barra cilíndrica que los une.

La parte superior de la placa alargada, ocupa un
plano que desciende desde la parte posterior a la ante-
rior, y posee unos nervios para asegurar su rigidez. El --
65 borde anterior de dicha placa está dentado con el fin de
poder desgarrar el papel metálico cuando sea preciso.

Para una mejor comprensión de lo expuesto, se --
acompaña plano descriptivo del Modelo de Utilidad que se
describe en la presente memoria, en el que:

70 La figura 1 representa una vista en alzado del --
conjunto estuche dispensador.



La figura 2 una vista en sección por plano medio transversal del conjunto.

75 La figura 3 representa una vista en planta de la placa de borde dentado con secciones vistas para facilitar el perfil de los laterales de dicha placa que sirven para sostener el portabobinas.

La figura 4 muestra la barra cilíndrica que sirve de eje al portabobinas.

80 La figura 5 representa una vista lateral con sección radial de uno de los casquillos que se acoplan a -- ambos extremos de la bobina de papel metálico.

La figura 6 representa la barra que une los dos soportes de aluminio que sirven de base al dispensador.

85 La figura 7 representa uno de dichos soportes de base con vistas en alzado y lateral.

La figura 8 representa una sección de los soportes de madera y del eje de la bobina.

90 Haciendo referencia a las citadas figuras puede observarse que el dispensador está compuesto por:

95 Dos soportes -1- iguales y paralelos, situados cada uno de ellos en un extremo longitudinal del dispensador y en los que se han practicado tres taladros roscados, uno de los cuales -2-, recibe el extremo roscado de la barra -3- que une y mantiene paralelos ambos soportes -1-. Los otros dos taladros -4-, roscados, acogen sendos tornillos -5- de gota de sebo, que fijan cada uno de los soportes de base con los laterales de la placa -6- que sirven para soportar el portabobinas. Uno de dichos laterales --

100 lleva un taladro -7- dónde se aloja holgadamente un extremo de la barra cilíndrica -8- que sirve de eje al portabobinas. El otro lateral posee una escotadura -9- para introducir el otro extremo de la barra -8- y poder montar las bobinas nuevas y desmontar las agotadas de una manera sencilla.

105

El portabobinas está constituido por la barra cilíndrica -8- uno de cuyos extremos posee un rebaje -10- -



110 para acceder al taladro -7- que posee uno de los laterales de la placa -6-, y el otro extremo otro rebaje -11- para acceder a la escotadura -9- del otro lateral de la placa -6-. Este último extremo posee además en su parte final otro rebaje roscado -12- a su vez, con el fin de unirle un puño -13- destinado a facilitar la maniobra -- del cambio de la bobina de papel metálico -14-. El otro
115 elemento del portabobinas lo constituyen dos casquillos de madera -15- unidos por la barra -8- que los atraviesa.

120 La parte superior de la placa alargada -6-, posee unos nervios -16- que aumentan su rigidez. El borde anterior -17- de dicha placa está dentado con el fin de poder desgarrar el papel metálico.

125 Cuando se desea solicitar un trozo de papel al dispensador se introducirá la mano por debajo del borde dentado -17- presionado sobre la parte inferior de la placa -6- y tirando hacia sí al mismo tiempo. Cuando haya salido la longitud de papel deseada, con la otra mano se sujetará el rollo por la parte superior posterior del dispensador, tirando del papel hacia arriba para su desgarrado.

130 Como puede apreciarse, la simplicidad de construcción del dispensador y, sobre todo, su fácil manejo, que permite una frecuencia elevada de solicitud de trozos de papel metálico, lo hacen muy apropiado para su -- utilización en el comercio.

135 El Modelo de Utilidad descrito en la presente -- memoria debe entenderse como un modo de realización preferido en sentido amplio, no limitativo.

140 Los cambios de forma, dimensiones, proporciones y materiales, serán susceptibles de variación, ya que -- con ello no se altera el espíritu de dicho Modelo.

= N O T A =

Se declaran de novedad las siguientes

=R E I V I N D I C A C I O N E S=
=====

29



145 1ª.- Estuche dispensador de papel metálico para -
uso comercial, especialmente de aluminio y comercializa-
do en rollos, caracterizado por estar constituido por --
dos soportes iguales que sirven de base, situados cada -
uno en un extremo del estuche dispensador y unidos por -
medio de una barra que los mantiene paralelos.

150 2ª.- Estuche dispensador de papel metálico para -
uso comercial, según la reivindicación 1ª, caracterizado
por poseer una placa alargada doblada con 90º en ambos -
laterales extremos, teniendo la parte central de dicha -
placa unos nervios en toda su anchura que mejoran su ri-
gidez, y el borde anterior dentado para desgarrar el pa-
pel metálico y teniendo uno de los laterales extremos
155 de dicha placa un taladro y el otro lateral una escotadu-
ra para dar acceso al portabobinas de papel metálico.

160 3ª.- Estuche dispensador de papel metálico para -
uso comercial, según las anteriores reivindicaciones, ca-
racterizado porque la placa descrita en la reivindica-
ción 2ª soporta un portabobinas constituido por un pomo;
unido a él una barra de sección circular que sirve de --
eje a dicho portabobinas y dos casquillos de madera, pa-
165 ralelos, enfrentados y unidos por dicha barra, los cua-
les poseen una forma general sensiblemente troncocónica
(con el fin de que dichos casquillos puedan acoplarse --
con cierto ajuste en el diámetro interior de la bobina -
de papel metálico), rematada por una pestaña radial que
170 sirve de tope a dicha bobina de papel metálico.

4ª.- ESTUCHE DISPENSADOR DE PAPEL METALICO PARA -
USO COMERCIAL.

175 Todo ello tal y como se describe y reivindica en
la presente Memoria Descriptiva, que consta de seis ho-
jas mecanografiadas por una sola de sus caras y debida-

mente numeradas.



Madrid, 29 de Julio de 1.976

VICENTE OCHOA
P.F.
[Handwritten signature]

...---ooo0eeo0---...

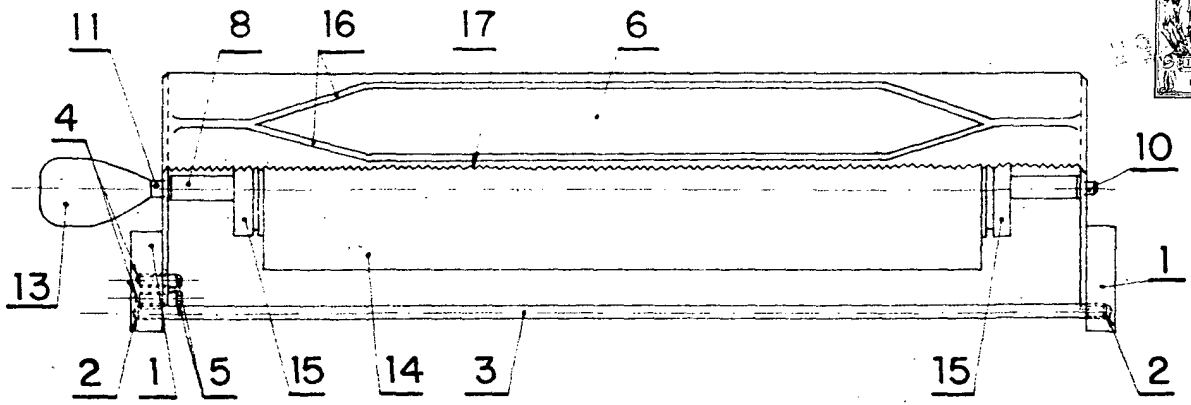


Fig. 1

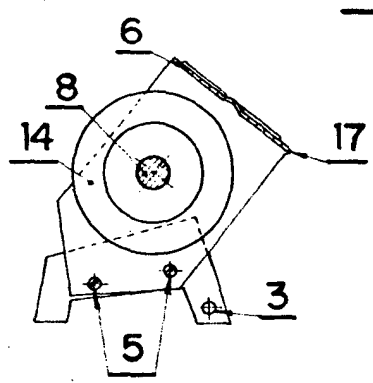


Fig. 2

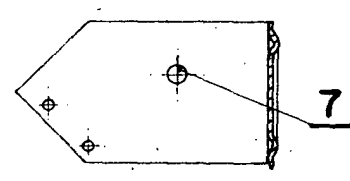
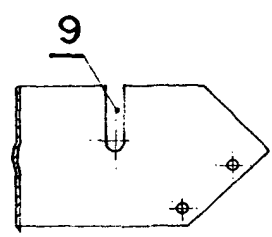
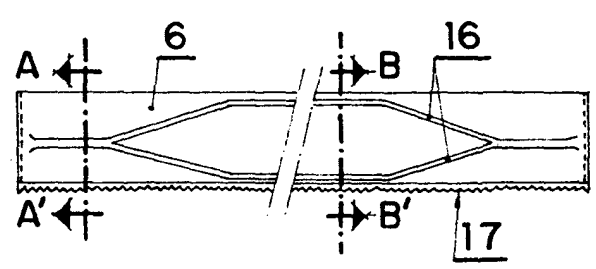


Fig. 3

Madrid a 29 JUL. 1976

VICENTE OCHOA
P.P.

ESCALA VARIABLE

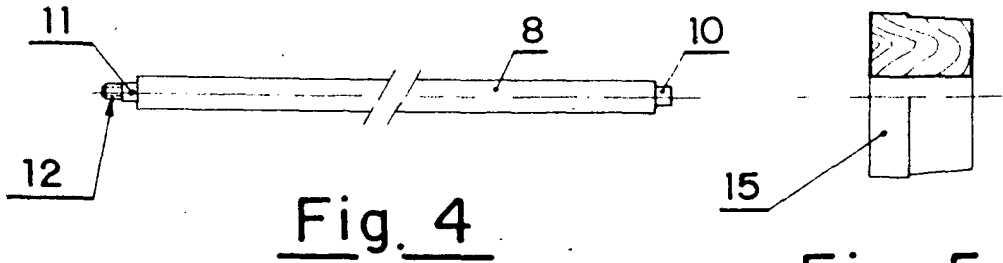


Fig. 4

Fig. 5

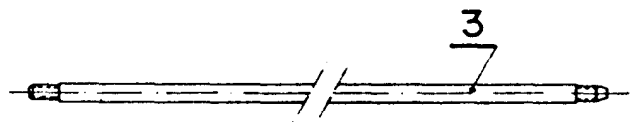


Fig. 6

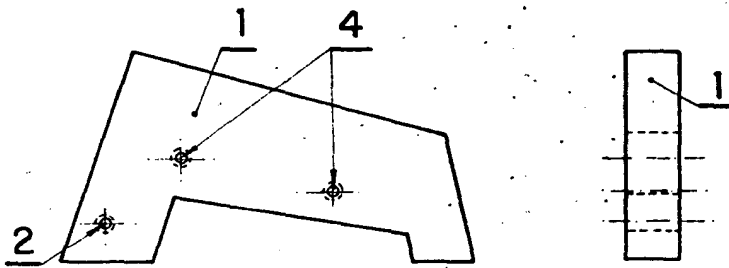


Fig. 7

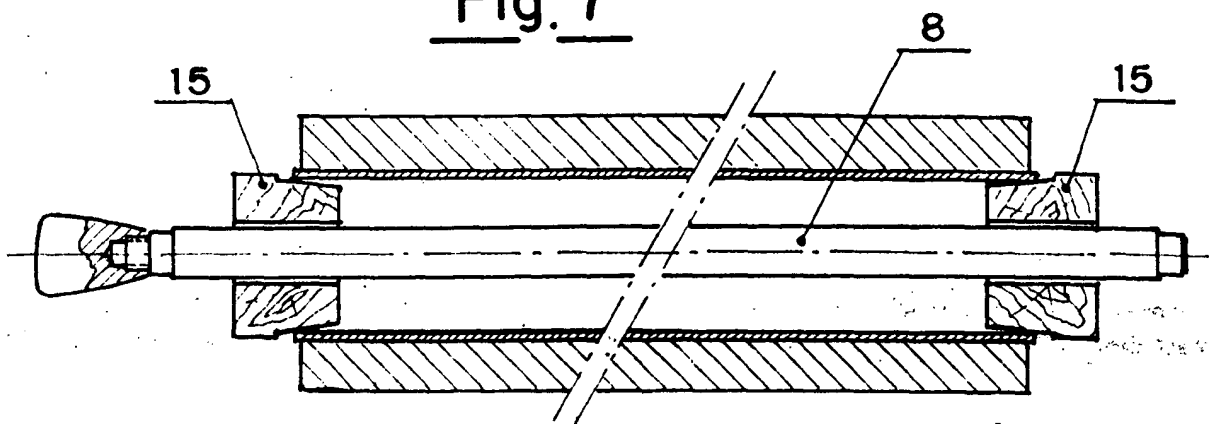


Fig. 8

ESCALA VARIABLE

29 JUL 1976
Madrid a
VICENTE OCHOA
P.P.