



ESPAÑA

(19) ES	(11) NUMERO	222628	(10) Y
(21)	(22) FECHA DE PRESENTACION	29 Julio 1976	

MODELO DE UTILIDAD

222628

(30) PRIORIDADES: (31) NUMERO	(32) FECHA	(33) PAIS
(47) FECHA DE PUBLICIDAD	(51) CLASIFICACION INTERNACIONAL	
(54) TITULO DE LA INVENCIÓN "SEÑALIZADOR OPTICO DE EMERGENCIA PARA VEHICULOS AUTOMOVILES"		
(71) SOLICITANTE (S) JOAQUIN SALUDES, S.A.		
DOMICILIO DEL SOLICITANTE Marqués de Caro, 1 - VALENCIA		
(72) INVENTOR (ES)		
(73) TITULAR (ES) JOAQUIN SALUDES, S.A.		
(74) REPRESENTANTE D. JUAN LOPEZ SANCHEZ		



29

EXPEDIENTE: MODELO DE UTILIDAD

Titular: JOAQUIN SALUDES, S.A.

Nacionalidad: Española

Domicilio: Marqués de Caro, 1 - VALENCIA

Objeto: "SEÑALIZADOR OPTICO DE EMERGENCIA PARA VEHICU
LOS AUTOMOVILES"

Prioridad:

MEMORIA DESCRIPTIVA

5 En la presente Memoria Descriptiva se exponen detalladamente las características esenciales y distintivas de un señalizador óptico de emergencia para vehículos automóviles, por el que se solicita, a favor de la entidad titular del expediente, el privilegio de exclusividad que en casos como el presente concede la vigente Ley de la Propiedad Industrial, para su explotación en España.

10 El señalizador objeto del expediente, consiste en un cuerpo fijable mediante imán sobre la carrocería del vehículo, dotado de una cabeza giratoria, de



15 gran suavidad, de la que emergen unos brazos radiales de
finidos en sendas cazoletas verticales, cada una de las
cuales comporta en su fondo sendos discos catadióptricos.
15 Llegado el momento de una averia o emergencia, que obli-
gue a la detención del vehiculo en un lugar de cierto pe-
ligro, el señalizador se coloca sobre un punto adecuado
de su estructura (techo, capot, etc), de forma que el ai-
re ambiente, por muy leve que sea, incide sobre las cazo-
20 letas y las obliga a girar, constituyendo una eficaz se-
ñalización de peligro para los demás usuarios de la via,
visible a una distancia de 200 ó 300 metros. Cuando el
señalizador no es necesario, sus brazos radiales se ex-
traen de la cabeza giratoria y se guarda el conjunto en
25 el mismo vehiculo, ocupando un espacio inapreciable, por
cuya razón y, sobre todo, por su llamativo funcionamiento
representa una clara ventaja sobre los señalizadores al
uso.

30 Para mostrar con absoluta claridad la naturaleza
y función del Modelo presentado, se ha considerado conve-
niente la aportación del plano adjunto, en el que se con-
tienen oportunas representaciones de su conjunto y de sus
partes más importantes. Las representaciones del plano
están hechas con una intención meramente informativa, por
35 lo que deben ser consideradas en su más amplio sentido y,
bajo ningún concepto, con carácter limitativo del alcance
del expediente.

40 La figura 1ª, del citado plano muestra una pers-
pectiva del conjunto del señalizador, en la que claramente
se aprecia la gran proporción en las dimensiones de los



45

50

55

60

65

elementos captadióptricos respecto al cuerpo o base del
señalizador. La figura 2ª, es una vista frontal de uno
de los brazos radiales, con su gran cazoleta vertical y
el correspondiente elemento reflectante. La figura 3ª
es una sección de la cazoleta, mostrando el montaje del
disco de señalización. La figura 4ª, corresponde a la
representación de un detalle de la disposición prevista
para el extremo de cada brazo radial, cuyo objeto es el
de facilitar su conexión con la cabeza giratoria. La fi-
gura 5ª, es una vista en alzado, semiseccionada, del
cuerpo de fijación y de su cabeza giratoria, con especial
hincapie sobre la forma en que se produce la conexión
de los brazos radiales. Por último, la figura 6ª, es una
vista en planta de la base del cuerpo de fijación.

La descripción que sigue está referida al conteni-
do de las precitadas figuras, en las que se ha señalado
con -1- el cuerpo, generalmente troncocónico, de la base
de fijación, circundado en su perímetro inferior por una
valona -2-, que acoge, en oportuno rebaje, una corona de
material antideslizante y blando -3-, mientras que toda
la parte central de la base está ocupada por un disco o
placa imantada -4-. En el interior del cuerpo se aloja un
rodamiento apropiado -5-, del cual emerge un eje vertical
-6-, portador de la cabeza giratoria -7-, cuya rotación
se produce de una forma harto suave en virtud de la acción
del rodamiento -5-.

En puntos convenientes del contorno de la cabeza
se han practicado unos alojamientos axiales -8-, general-
mente en número de tres, cada uno de los cuales forma un



70

escalón central -9-, en el que se ha conformado la protuberancia -10-. En estos alojamientos axiales se introducen los extremos de los brazos -11- que, a tal efecto, presentan la misma sección de los alojamientos, una protuberancia inferior -12-, una amplia ventana -13- en su alma y, como final de esta y conveniente refuerzo un nervio transversal -14-, previsto en la misma ventana. En estas condiciones, la introducción de cada brazo obliga a realizar una cierta presión, que termina con el encaje de la protuberancia -12- de los brazos, sobre la protuberancia -10- de los alojamientos, actuando como pinza de flexión que facilita esta penetración y su correcto encaje, la ventana -13- del brazo respectivo.

75

80

85

Cada uno de los brazos -11- se prolonga en una cazoleta vertical -15-, abierta por ambas bases, en la menor de las cuales se monta, mediante los remaches -16- o procedimiento conveniente, un disco captadióptrico -17- de color rojo, amarillo auto o blanco, según convenga, de manera que los tres discos de cada señalizador puedan ser del mismo color o de colores diferentes.

90

95

En el momento de ser utilizado el señalizador, se conectan los brazos -11-, a la cabeza giratoria -7- y el aparato se aplica sobre un punto de la carrocería del vehículo. El aire del medio ambiente o una simple brisa, son suficientes para que los brazos, en virtud de la gran superficie presentada por sus cazoletas y correspondientes discos señalizadores, comiencen a girar, constituyendo un eficaz avisador óptico de la posición anormal del vehículo. Cuando ha terminado su uso, los brazos son des-



100

prendidos de la cabeza y el aparato queda reducido a su mínima expresión.

105

Suficientemente descrita la naturaleza del Modelo presentado, sólo resta manifestar que serán variables las circunstancias de materiales, tamaños y formas de sus diferentes partes, siempre y cuando no se vea alterada su esencialidad, contenida en la siguiente

N O T A
= = = =

Los puntos que se reivindican en el presente Modelo de Utilidad, son:

110

1º.- Señalizador óptico de emergencia para vehículos automoviles, caracterizado por constar de un cuerpo de fijación, en cuya base se instala un disco o pieza imantada, rodeada por una corona blanda y antideslizante, mientras que por su parte opuesta emerge un eje vertical solidario de un rodamiento interior, cuyo eje concluye en una cabeza giratoria en la que se han previsto unos alojamientos axiales, en cada uno de los cuales se encaja, en forma desvinculable, un brazo provisto de una protuberancia inferior, que encaja con la del alojamiento, y de una ventana final, con nervio de refuerzo, cuya ventana actua como pinza de flexión para facilitar el encaje y la desvinculación de los brazos, cada uno de los cuales se prolonga en una amplia cazoleta vertical de bases abiertas, en las que se incorporan unos discos o placas captadióptricos, de forma que al ser aplicado el aparato sobre la carrocería de un vehicule averiado o accidentado, los brazos giran continuamente, a impulsos del aire o de la brisa, y constituyen un eficaz avisador

115

120

125

29 J



Óptico que, terminada su función es recogido y ocupa un mínimo de espacio. Y

130

2º.- "SEÑALIZADOR OPTICO DE EMERGENCIA PARA VEHICULOS AUTOMOVILES", de conformidad en un todo en lo esencial y fines industriales a lo descrito en la precedente Memoria Descriptiva y gráficamente representado en las figuras del plano adjunto para su mejor comprensión.

Esta Memoria consta de SEIS hojas escritas o mecanografiadas por una sola cara y a doble espacio en 134 líneas.

Valencia, 28 de Julio 1976

Por autorización de la interesada.

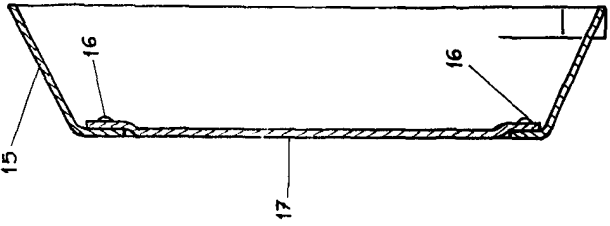


FIG. 3

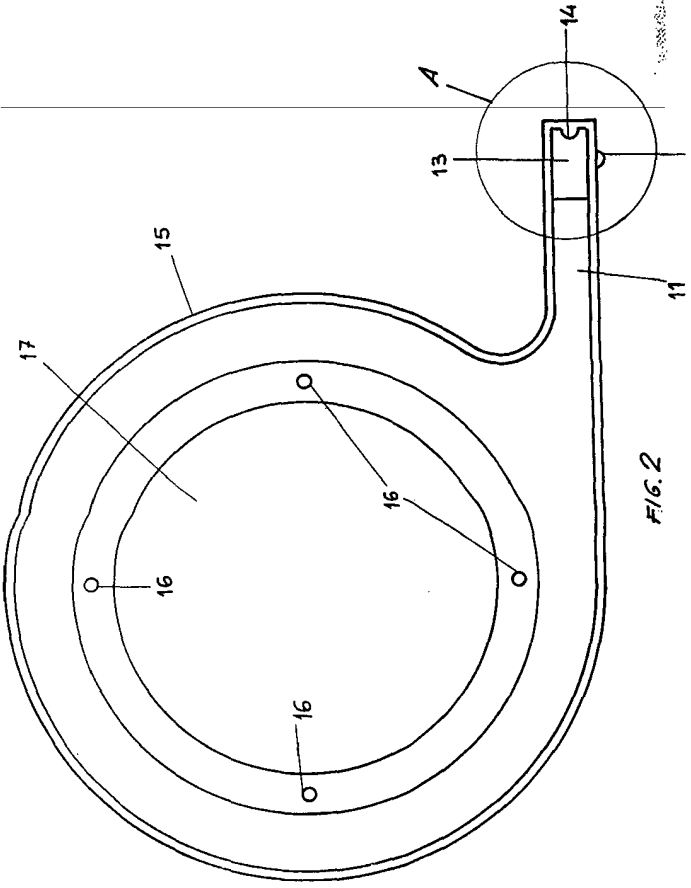
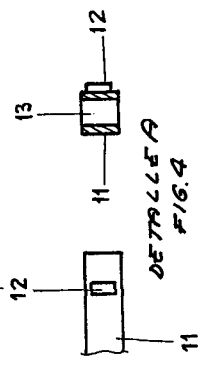


FIG. 2



DETALLE A
FIG. 4

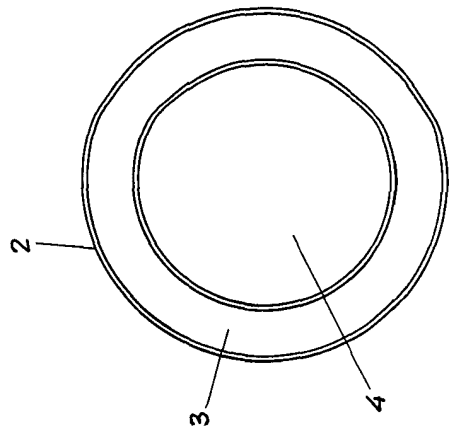


FIG. 6

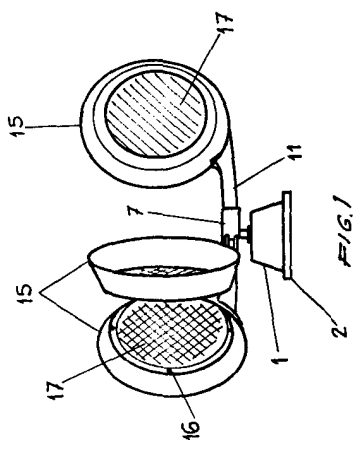


FIG. 1

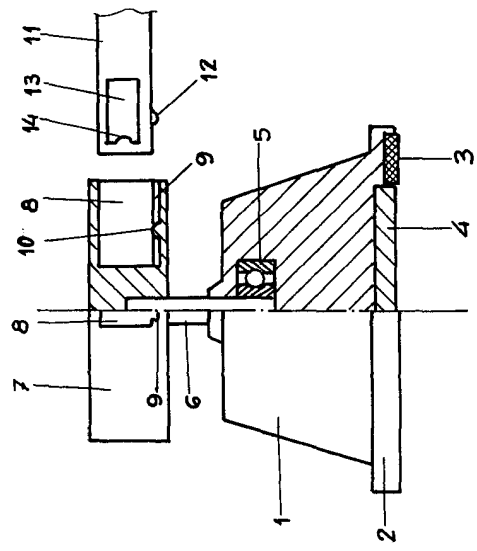


FIG. 5

ESCALA VARIABLE
VALENCIA JULIO 1976

A.A.
[Signature]