



ESPAÑA

19 ES	11	NUMERO	10 Y
	21	222583	
	22	FECHA DE PRESENTACION	
		28 julio 1976	

222583

28 JUL 1976



MODELO DE UTILIDAD

30 PRIORIDADES:	32 FECHA	33 PAIS
31 NUMERO		

47 FECHA DE PUBLICIDAD	51 CLASIFICACION INTERNACIONAL
	B05C

64 TITULO DE LA INVENCIÓN

"DISPOSITIVO PARA APLICACIÓN DE RECUBRIMIENTOS EN CONTINUO".

71 SOLICITANTE (S)

Don Angel HERNÁNDEZ LÓPEZ

DOMICILIO DEL SOLICITANTE

Barcelona, calle Farigola, 20, 1º

72 INVENTOR (ES)

73 TITULAR (ES)

74 REPRESENTANTE

Don Ignacio PONTI GRAU



La presente invención se refiere a un dispositivo para aplicación de recubrimientos en continuo, ya sea sobre hilos, alambres, perfiles, flejes y otros, aunque especialmente está indicado para conductores eléctricos.

5 En líneas generales la aplicación de esmalte en a lambres, hilos perfiles y otros, se realiza actualmente mediante el paso de los mismos por un baño de esmalte sometido a una temperatura adecuada, cuyo esmalte debe estar fluidificado mediante la utilización de una considerable cantidad
10 de disolvente.

Esta operación resulta lenta, pues es preciso repe tirla varias veces para obtener sucesivas capas de esmalte hasta conseguir el grueso adecuado, y el proceso es costoso por la necesidad de consumir disolventes que habrán de eva
15 porarse, con el consiguiente gasto de energía.

Todos estos inconvenientes han sido superados gracias al dispositivo para aplicación de recubrimientos ob jeto de la invención, más sencillo y eficaz, pues tiene la ventaja de emplear resina con o sin disolvente.

20 El dispositivo para aplicación de recubrimientos en continuo consta esencialmente de una boquilla a lo largo de la cual está guiado el elemento a recubrir, cuya boqui-
lla desemboca en el interior de una cámara que la rodea, do tada de múltiples orificios por los que penetra el recubri-
25 miento fluidificado e inyectado a presión, el cual envuelve al elemento a recubrir a su salida de la boquilla, que está alineada a una hilera algo distanciada de la misma y monta-
da a continuación de la cámara citada.

Más concretamente el dispositivo comprende dos cá
maras, una alrededor de la otra, la exterior de las cuales
presenta un conductor de entrada del recubrimiento fluidifica
do, y las cuales están comunicadas por orificios de menor
5 calibre que la entrada del fluido, en tanto que en el inte-
rior de la segunda desemboca la boquilla que guía el elemento
a recubrir.

Para la mejor comprensión de cuanto queda descri-
to en la presente memoria, se acompaña un dibujo en el que,
10 tan sólo a título de ejemplo, se representa un caso prácti-
co de realización del objeto de la invención.

En dicho dibujo, su única figura es una vista en
sección longitudinal del dispositivo en posición de trabajo.

El dispositivo para aplicación de recubrimientos
15 en continuo descrito consta en los dibujos de una boquilla
-1-, en uno de cuyos extremos, correspondiente al de entra-
da, está atornillada una tuerca de vaso -2- que retiene a
una arandela -3- calibrada, que da paso a un cable -4-, pleta
na, fleje u otro elemento a recubrir.

20 El extremo interno de la boquilla está dotado de
un terminal amovible -5- por el cual sale el elemento -4-.
Este extremo de la boquilla queda situado en el interior de
una cámara -6- formada por un casquillo -7-, a cuyo alrede-
dor está acoplado un manguito -8-, que constituye a su vez
25 otra cámara -9- alrededor de la -6- y en comunicación con
ella a través de varios orificios -10-.

En el manguito -8- está montado un inyector -11-
de esmalte calentado a alta temperatura e impulsado mediante



una bomba para comunicarle la necesaria presión.

El calibre del inyector -11- es mayor que el de los orificios -10-.

5 En el casquillo -7- está montada en posición re-
cambiable una hilera -12-, apoyada sobre una pestaña interna
-13-, y mantenida en posición por una tuerca de vaso -14-
similar a la -2-, por cuya hilera sobresale el elemento -4-
rodeado de una capa -15- de esmalte.

10 El funcionamiento del dispositivo de aplicación
descrito es como sigue: el esmalte calentado es inyectado a
presión por -11- y penetra en la cámara -9-, de la cual pa-
sa a la -6- a través de los orificios -10- y rodea al hilo,
perfil u otro elemento que pasa por el interior de la boqui-
lla -1-, a la salida de la misma, formando una capa -15- que
15 se deposita sobre el elemento -4-, y cuyo espesor depende
de la presión a que se suministra el esmalte.

El espesor de la capa es regulable y pueden reali-
zarse una o más pasadas a voluntad, con la gran ventaja que
supone el emplear poco o ningún disolvente con el esmalte.

20 Todos los componentes del dispositivo pueden uti-
lizarse indistintamente juntos o por separado.

Serán independientes del objeto de la invención,
los materiales empleados en la construcción de las distin-
tas piezas que constituyen el dispositivo, formas y dimen-
25 siones de las mismas y cuantos detalles accesorios puedan
presentarse, siempre y cuando no afecten a su esencialidad.



R E I V I N D I C A C I O N E S

1. Dispositivo para aplicación de recubrimien-
tos en continuo, caracterizado esencialmente por el hecho de
que comprende una boquilla a lo largo de la cual está guia-
do el elemento lineal a recubrir, cuya boquilla desemboca
5 por un extremo en el interior de una cámara que la rodea,
dotada de varios orificios de entrada del recubrimiento in-
yectado a presión y fluidificado, el cual se adhiere al ele-
mento lineal a su salida de la boquilla formando una capa,
cuya boquilla está alineada a una hilera amovible algo dis-
10 tanciada de la misma y montada a continuación de la cámara
citada.

2. Dispositivo para aplicación de recubrimien-
tos en continuo, según la reivindicación anterior, caracte-
rizado por el hecho de que el dispositivo comprende dos cá-
15 maras, una alrededor de la otra, la exterior de las cuales
presenta un inyector de recubrimiento a presión, cuyas cáma-
ras comunican entre sí por medio de orificios de menor cali-
bre que el del inyector, y en la segunda de las cuales de-
semboca la boquilla que guía el elemento lineal a recubrir.

20 3. Dispositivo para aplicación de recubrimien-
tos en continuo.

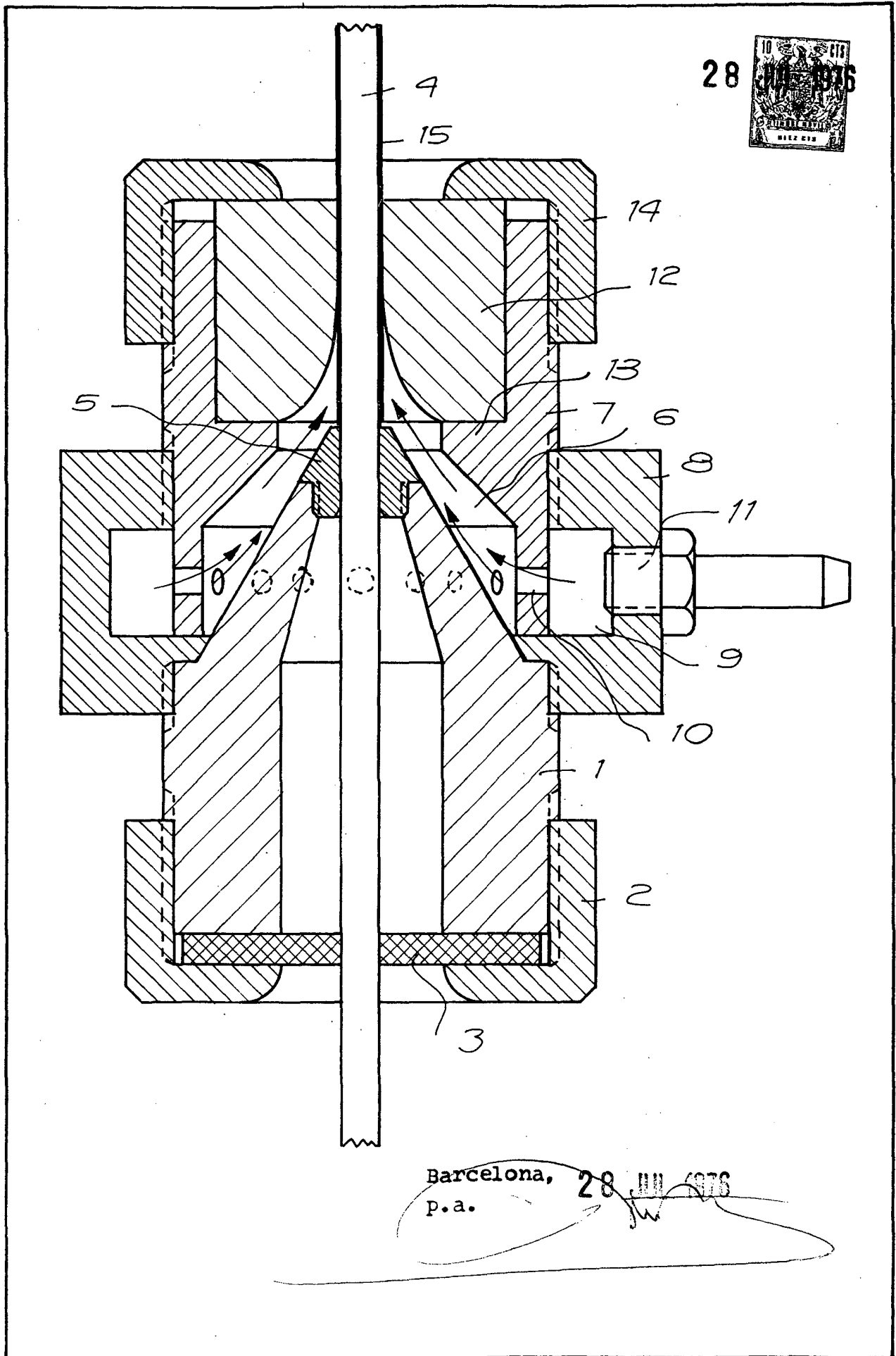
La presente memoria consta de cinco hojas foliadas.

Barcelona, 28 de julio de 1976

Angel HERNÁNDEZ LÓPEZ
P.a.



26980/1



Barcelona, 28 JUL 1976
P.a.