



ESPAÑA

19 ES	21	NUMERO	222553	10 Y
	22	FECHA DE PRESENTACION		

222553

MODELO DE UTILIDAD

30 PRIORIDADES:		
31 NUMERO	32 FECHA	33 PAIS
47 FECHA DE PUBLICIDAD		51 CLASIFICACION INTERNACIONAL
54 TITULO DE LA INVENCIÓN " MAQUINA PARA HACER PICOS EN OCHO "		
71 SOLICITANTE (S) ANTONIO CABRERA REGAL		
DOMICILIO DEL SOLICITANTE PALMA DEL RIO (Córdoba) Reconquista, 16		
72 INVENTOR (ES) el mismo		
73 TITULAR (ES) el mismo		
74 REPRESENTANTE DOMINGO DIAZ UNGRIA		

El objeto de la presente solicitud de Modelo de Utilidad se refiere a una "Máquina para hacer picos en ocho" cuyas características de novedad le confieren la cualidad de aportar a la función a que se destina las siguientes ventajas

5 a) Posibilita la fabricación automática de elementos de repostería.

b) Posee una cinta transportadora sobre la que se va depositando el producto obtenido sincronizada en el avance con el dispositivo productor.

10 c) La alimentación de la máquina puede ser mediante energía eléctrica.

d) El consumo es mínimo y la producción altamente rápida.

15 En el adjunto plano, para facilidad de la descripción a título de ejemplo y sin carácter limitativo alguno, por lo tanto, se ha representado una forma preferida de realización del modelo que se preconiza.

La figura 1 representa una vista en alzado lateral de la máquina.;

20 La figura 2 representa una vista detalle en planta del conjunto de cabezales y levas.

La figura 3 representa una vista detalle del cabezal ampliado.

25 La figura 4 representa una vista del cabezal de perfil.

La figura 5 representa una vista en planta de la leva.

La figura 6 representa una vista del conjunto de cuchilla.

30 La figura 7 representa una vista de la horquilla

de desplazamiento.

La figura 8 representa una vista del soporte.

35 Como puede apreciarse mediante la observación de las figuras el presente modelo comprende un bastidor o bancada (1) en la que se encuentran unos motores (2) y (3). El motor (2) está situado en la parte superior y en un extremo de esta bancada (1). Dicho motor lleva su eje (4) dispuesto verticalmente y transmite su movimiento mediante una correa (5) a una polea (6) que a su vez articula mediante engranaje 40 a una corona (7) llevando ésta dispuesta en su cara exterior una biela (8) que convierte el movimiento rotativo de la corona (7) en un movimiento de vaiven a un eje soporte (9). Este eje soporte (9) desliza por un cabezal (10) permitiendo al citado eje otro movimiento transversal además del de vaiven 45 que efectúa mediante la biela (8). En su extremo opuesto este referido eje (9) lleva una solapa (11) con un orificio (12) y sujeta una leva (13) que constituye un elemento de conformación, plana con unos entrantes opuestos (14) producidos sobre su contorno semicircular la cual presenta en su 50 superficie unos orificios (15) a modo de trapecios y una protuberancia o pivote (16). Situado hacia uno de los anteriores entrantes (14). Esta referida leva (13) está conectada también a una horquilla (17) que a su vez está en comunicación con un eje (18) montado sobre un cabezal (19). En el extremo 55 del eje (18) la referida horquilla (17) sujeta mediante soporte a una boquilla (20) que mediante alimentación por un tubo (21) expulsa al exterior la masa. Mediante el funcionamiento del motor (2) por medio de la leva (13) y de los ejes (9) y (18) así como los cabezales (10) y (19) en los que deslizan estos últimos, la boquilla (20) realiza un movimiento 60

que conforma un ocho.

65 Para la alimentación de masa o materia prima --
existe una bomba (22) que la impulsa por el tubo (21) a la -
boquilla (20) accionada por el motor (3) mediante correas --
trapezoidales (23). Este motor (3) está situado en la parte
inferior del bastidor (1), y además de accionar a la anterior
bomba (22) realiza el movimiento de traslación a una cinta -
transportadora (24) situada en un plano inferior a la boqui-
70 lla (20), la cual esta sincronizada con la expulsión de la -
masa, permitiendo realizar un avance cada vez que se produce
una pieza de repostería. La masa es cortada por una cuchilla
(25) situada en un soporte (26) que también trabaja al uniso
no mediante sincronización con la cinta (24).

75 La leva (13) diseñada para la realización de ele-
mentos de repostería en forma de ocho, puede ser sustituida
por otra de diferente conformación, realizando entonces esta
máquina otras diferentes formas y figuras función del tipo de
leva que se emplee. Tanto en el primer caso como en otros las
dimensiones de las formas realizadas puede regularse median-
80 te unos mandos como el (27) de que está dotada esta citada -
máquina.

85 Este modelo es realizable en cualesquiera tama-
ños y materiales adecuados , siendo susceptible de toda cla-
se de modificaciones de detalle, en tanto que estas no alte-
raren su fundamento. .

--:-- N O T A --:--

Los puntos de invención propios y nuevos que --
son objeto de la presente solicitud de Modelo de Utilidad en
España, por veinte años son los siguientes:

90 REIVINDICACIONES

19) MAQUINA PARA HACER PICOS EN OCHO, caracteri-
zado porque comprende un bastidor en el que se alojan unos -
motores preferentemente electricos uno de los cuales puede -
llevar su eje de giro dispuesto vertical y mediante transmi-
sion por correas u otro modo produce un movimiento a una co-
rona dentada. Dicha corona posee en una de sus caras una bie-
la que conectada a un eje transforma el movimiento giratorio
en otro de vaiven o alternativo. El citado eje se aloja o es-
ta soportado por un elemento cabezal en el que puede deslizarse
y en el extremo opuesto a la biela lleva una solapa con un --
orificio posibilitando el enganche de una leva o elemento --
de diseño y conformación particular para un determinado movi-
miento. Dispuesta perpendicularmente o de otro modo adecuado
con relación al descrito eje, existe una horquilla tambien -
conectada a la anterior leva en cuyo extremo opuesto se arti-
cula a otro eje que pudiera estar situado paralelo al antes
descrito y que a su vez desliza por otro cabezal interconexio-
nado al primero. En el punto de unión de la horquilla con el
último eje descrito mediante soporte se sujeta una boquilla
conectada a un tubo conductor de materia prima o masa de re-
postería procedente de algun deposito o recipiente contene-
dor.

29) MAQUINA PARA HACER PICOS EN OCHO, según rei-
vindicación anterior, caracterizado porque la descrita boqui-
lla describe un movimiento que pudiera ser en ocho o en --
otra forma siendo este en función de las características de
la leva instalada y conformación de la misma, permitiendo a
la citada boquilla la realización de figuras de elementos de
repostería mediante inyección de masa. Mediante la disposi-
ción de ambos cabezales y sus ejes correspondientes el motor

que pudiera estar dispuesto verticalmente transmite los movimientos a la referida boquilla.

125 3º) MAQUINA PARA HACER PICOS EN OCHO, según reivindicación anteriores, caracterizado porque la boquilla esta dispuesta sobre una banda transportadora que avanza cada vez que la boquilla produce una figura repostera quedando depositada sobre la superficie de esta banda. Dicha banda se mueve mediante accionamiento de un motor que pudiera estar situado a la parte inferior del bastidor y transmisión por correas u otro medio impulsado el mismo a una bomba que realiza el suministro de la masa repostera a la boquilla, Conv^uenientemente dispuesta se encuentra una cuchilla montada sobre un soporte que realiza el corte de la masa al terminar la boquilla de describir el movimiento que conforma la figura repostera.

130

135

4º) MAQUINA PARA HACER PICOS EN OCHO, según reivindicaciones anteriores, caracterizado porque la cuchilla la banda transportadora y el ciclo de trabajo de la boquilla se encuentra sincronizados entre sí, realizandose automaticamente la formación de figuras reposteras que mediante la -- descrita banda transportadora pudieran pasar a un horno u -- otro lugar pudiendo estar dotada esta máquina de contador de producción y cuantos otros elementos se consideren necesarios para su regulación y funcionamiento.

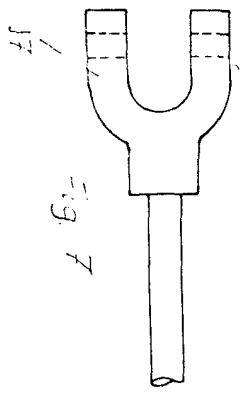
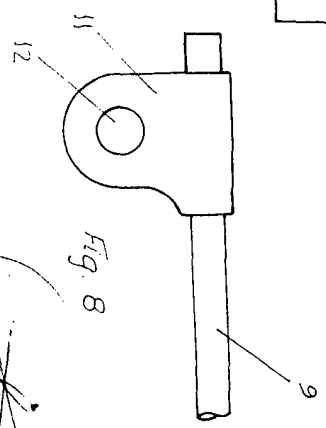
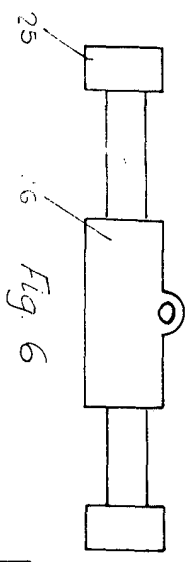
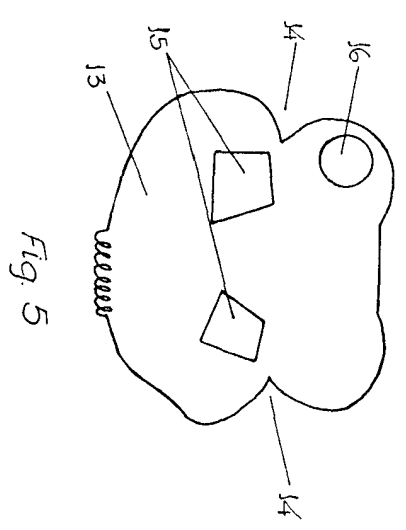
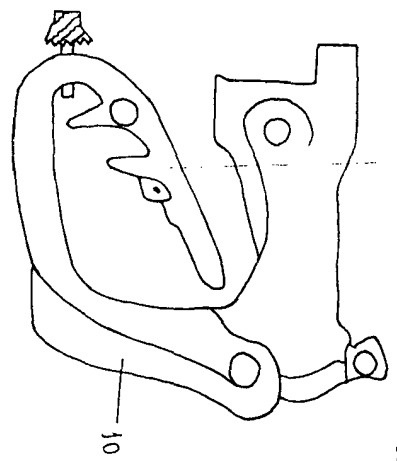
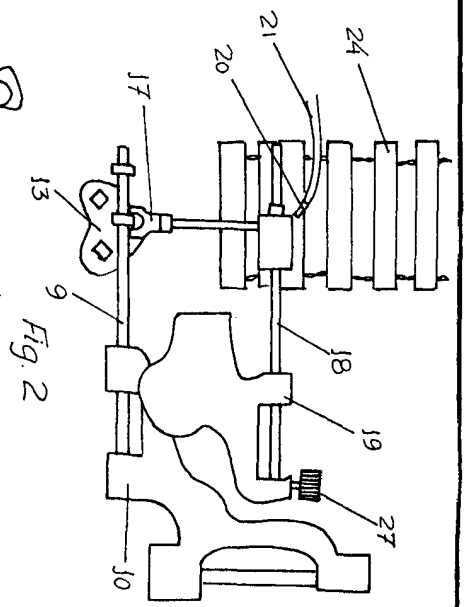
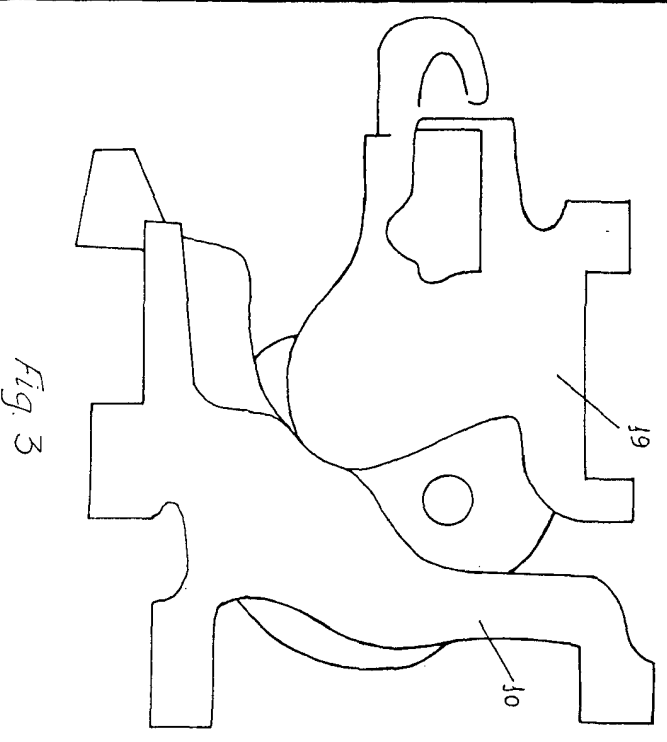
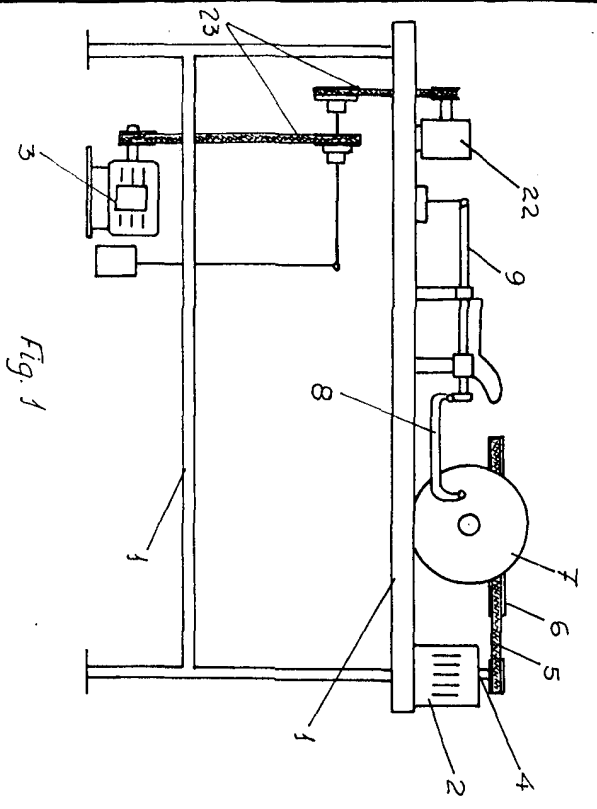
140

145 5º) MAQUINA PARA HACER PICOS EN OCHO.

Tal y como se ha descrito en la memoria que antecede y para los fines que en ella se han especificado.

Consta la presente memoria descriptiva de cinco hojas escritas a máquina por una sola cara.

150 Madrid, 23 de Julio de 1.976



Fascala variabile