



ESPAÑA

19	ES	11	21	22	10	Y
N.º				222520		
FECHA DE PRESENTACION				24-7-1976		

MODELO DE UTILIDAD

30	PRIORIDADES:	32	FECHA	33	PAIS
31	NUMERO				

47	FECHA DE PUBLICIDAD	51	CLASIFICACION INTERNACIONAL
		A 43 B	

54	TITULO DE LA INVENCIÓN
"Calzado tipo zueco perfeccionado"	

71	SOLICITANTE (S)
Dña, Elisabet SANLLEHI CASTELLA y Dña. Nina AGUSTINA BUETAS	

DOMICILIO DEL SOLICITANTE	c/Reina Victoria, 13 BARCELONA y c/José Bertrاند, 13 BARCELONA
---------------------------	---

72	INVENTOR (ES)

73	TITULAR (ES)
Dña, Elisabet SANLLEHI CASTELLA y Dña. Nina AGUSTINA BUETAS	

74	REPRESENTANTE
D. Pedro SUGRAÑES FERRER, Agente Oficial de la Prop. Ind.	

MODELO DE UTILIDAD

Por: "Calzado tipo zueco perfeccionado"

MEMORIA DESCRIPTIVA

Se refiere el presente Modelo de Utilidad a un
5 calzado del tipo de los que reciben el nombre genérico de
zueco. O sea, se trata de un calzado de formas amplias,
elevada tolerancia en el ajuste, y destacada voluminosidad.
Es también propio de los zuecos la casi ausencia de aristas
vivas, ya que en ellos destacan sus contornos ampliamente
10 y suavemente redondeados,

El uso de los zuecos se remonta a tiempos anti-
guos, principalmente en los medios rurales; también calzaban,
y calzan, zuecos trabajadores que desarrollan sus tareas so-
bre suelos húmedos. Estos orígenes han condicionado en cier-
15 to grado la estructura y composición de los zuecos; princi-
palmente han tenido gran difusión los fabricados a base de
madera íntegramente, y los fabricados a base de cuero con sue-
la de corcho o de madera. Más recientemente, han sido adapta-
das técnicas modernas a la confección de zuecos, tal como la
20 incorporación de refuerzos, el empleo de materiales mullidos,
y otras diversas que obviamente han representado un notable
avance en relación con las ejecuciones más primitivas.

No obstante, bien sea por imperativos de la moda,
bien sea por defectuosa creación estructural, una gran mayo-
25 ría de los calzados tipo zueco existentes actualmente adolecen

de dos serios inconvenientes: provocan caídas por resbalamiento al pisar superficies poco adherentes, y no permiten su integral inmersión en medios líquidos, sobre todo agua. Habida cuenta los orígenes funcionales del zueco, parece un
5 contrasentido constatar tales defectos en las creaciones de hoy en día. Tiene por objeto, precisamente, el Modelo de Utilidad que nos ocupa un calzado tipo zueco destinado a superar los inconvenientes referidos, lo cual logra con la estructura y formas que le son características. Por todo el conjunto de sus peculiaridades esta nueva realización también goza de
10 otras notables ventajas de índole general, tal como comodidad, mullidez, fácil adaptación al pie, y proporciones esbeltas.

Caracteriza esencialmente a este calzado tipo zueco perfeccionado, el hecho de ser unipieza, por moldeo de goma o material sintético similar, y presentar en las caras laterales de la pala y junto a la suela respectivas alineaciones de orificios pasantes, sobresaliendo de la cara exterior de la suela unos pronunciados nervios antideslizantes que
20 preferentemente en la parte delantera se hallan dispuestos alineadamente de adelante a atrás en forma de "V", mientras que en el talón son principalmente rectilíneos y están orientados en dirección longitudinal y transversal determinando amplios entrecruzamientos sensiblemente ortogonales.

Es importante resaltar que la constitución unipieza a base de goma o material similar permite idóneamente la introducción del calzado en el agua ya que no sufren uniones o costuras inexistentes en esta realización, y por otra parte

tampoco se ve atacado el propio material por ser de naturaleza precisamente apto para entrar en contacto con muchos líquidos en general, y muy especialmente con el agua. Ninguna estructura en la que existan cosidos, uniones a base
5 de colas o similares, o en las que participen como material constitutivo el corcho, la madera, el cuero o sucedáneos de los mismos puede ser introducido intensamente en el agua, a menos que por tratamientos de alto coste se les haya dotado de una especial resistencia que, bajo ninguna circunstancia
10 será comparable a la resistencia propia del calzado descrito según este modelo de utilidad.

Y es también una muy útil particularidad de este calzado, el hecho de comprender las alineaciones de orificios situados en la pala, junto a la suela y asimismo en las pro-
15 ximidades de la puntera, cuya específica misión es la de permitir la rápida salida de agua después de cualquier inmersión, hecho que proporciona notable comodidad al usuario que tenga por habitual esta práctica. Hallándose fuera del agua, los propios orificios proporcionan eficaz aireación al pié, con los
20 consecuentes beneficios de índole higiénica.

Los nervios muy pronunciados que forman parte integral de la totalidad del calzado, así como su especial manera de hallarse dispuestos, dan un elevado nivel de seguridad al caminar por superficies o lugares de escasas propieda-
25 des adherentes. Es notable que la eficacia de tales nervios está muy cuidada tanto en la suela propiamente dicha, donde se encuentra la alineación de nervios en forma de "V", como en el tacón que presenta un denso y profundo entrecruzamiento de nervios.

Se pone igualmente de relieve que, en lo que concierne a forma externa, este calzado ha adoptado como preferente la ejecución -obviamente de dominio público- que suprime el talón o calcañar, por considerarse que la misma coadyuva más eficazmente con las nuevas características dadas a conocer, en la consecución de cómoda, útil y altamente funcional realización.

En la hoja de dibujos que acompaña a la presente memoria se ilustra a simple título de ejemplo no limitativo el calzado tipo zueco que nos ocupa.

La Figura 1, es una perspectiva que permite observar de inmediato el aspecto general, y alguna de sus características.

La Figura 2, a mayor escala, representa una sección longitudinal central que pone de manifiesto muy eficazmente la estructura del calzado.

Y la Figura 3, es una vista en planta, por debajo, a igual escala que la figura inmediata precedente, en la que se aprecian peculiaridades de la suela antideslizante.

Según se puede comprobar en los dibujos, este calzado es unipieza estando, por tanto, todo él conformado con un único material M que de preferencia será goma u otro similar. El intenso avance actual en las técnicas de los materiales sintéticos puede hacer aconsejable emplear cualquiera apto a los fines perseguidos.

La pala 1, que es la zona destinada a cubrir la parte superior del pie, presenta en ambos lados las alineaciones de orificios 2 situados junto a la suela 3, y en cierta

posición adelantada. Estos orificios 2 son los que permiten la salida de agua después de cualquier inmersión, y al propio tiempo dan la oportunidad de una eficaz aireación al ser usado el calzado en seco.

5 En la parte externa de la suela 3, y tal como permite comprobar la Figura 2, destacan muy pronunciados nervios 4 de función antideslizante. Estos nervios 4 tienen forma de "V" y se encuentran situados alineadamente de adelante a atrás. En la zona del tacón 5, los nervios 6 son en general rectos y
10 se hallan dispuestos conformando entrecruzamientos. La altura de estos nervios 6 es muy acusada, para permitir la obtención de un buen efecto adherente en cualquier situación desventajosa.

 Cualquier detalle que no afecte a la esencialidad de este calzado podrá variar o ser modificado en las ejecuciones prácticas del mismo.
15

REIVINDICACIONES

Se reivindica como objeto del presente Modelo de Utilidad:

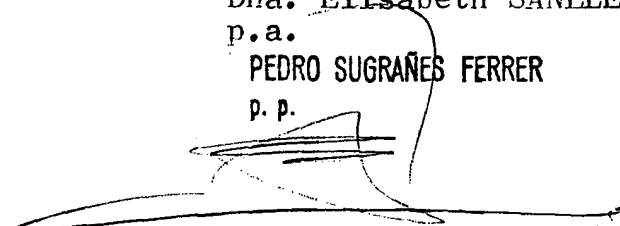
1º.- Calzado tipo zueco perfeccionado, que se caracteriza esencialmente por el hecho de ser unipieza, por moldeo de goma o material sintético similar, y presentar en las caras laterales de la pala y junto a la suela respectivas alineaciones de orificios pasantes, sobresaliendo de la cara exterior de la suela unos pronunciados nervios antideslizantes que preferentemente en la parte delantera se hallan dispuestos alineadamente de adelante a atrás en forma de "V" mientras que en el talón son principalmente rectilíneos y están orientados en dirección longitudinal y transversal determinando amplios entrecruzamientos sensiblemente ortogonales.

2º.- CALZADO TIPO ZUECO PERFECCIONADO.

Consta la presente memoria de seis hojas foliadas y mecanografiadas por una sola cara, acompañadas de una hoja de dibujos.

20

Madrid, 24 JUL. 1976
Dña. Nina AGUSTINA BUETAS
Dña. Elisabeth SANLLEHI CASTELLA
p. a.
PEDRO SUGRAÑES FERRER
p. p.


Fdo. Pedro Sugañes Moliné

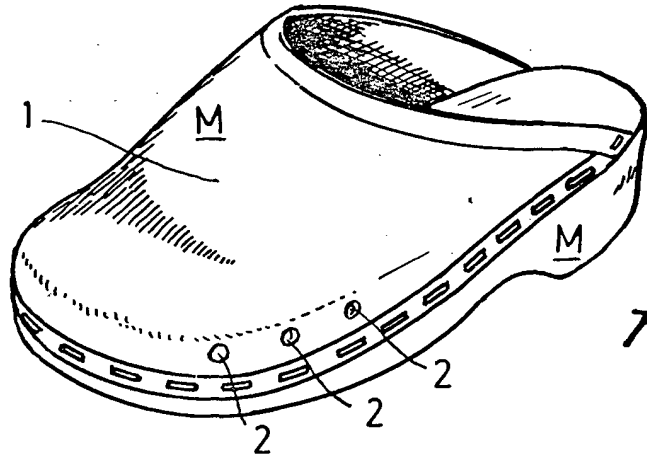


FIG. 1

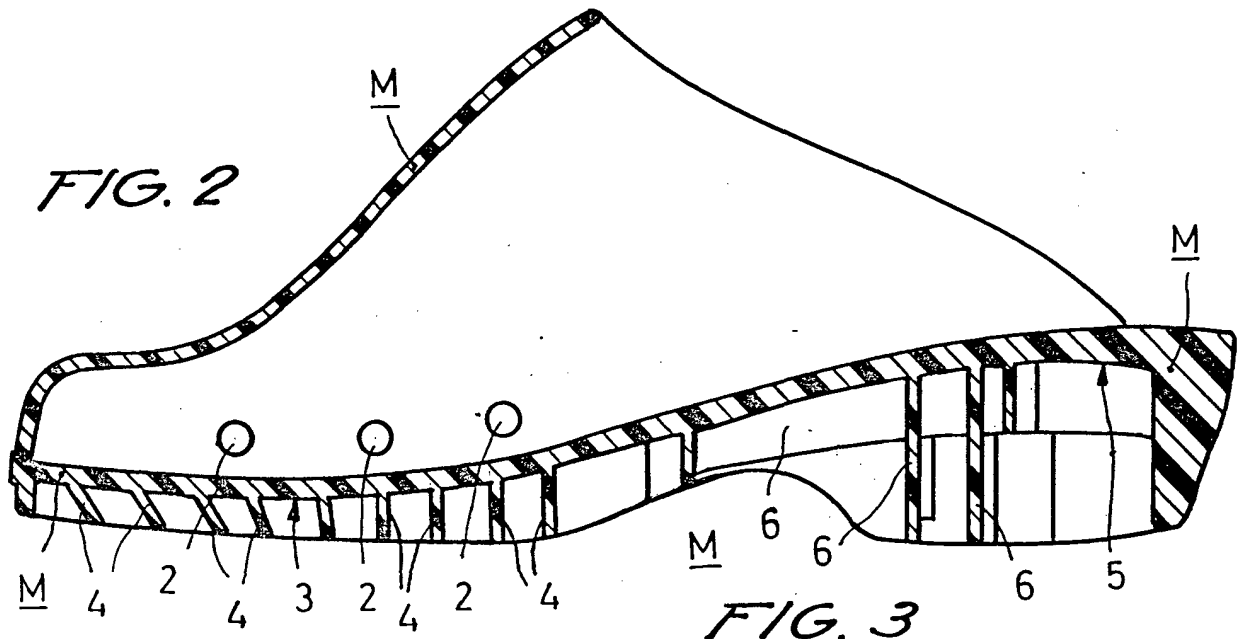
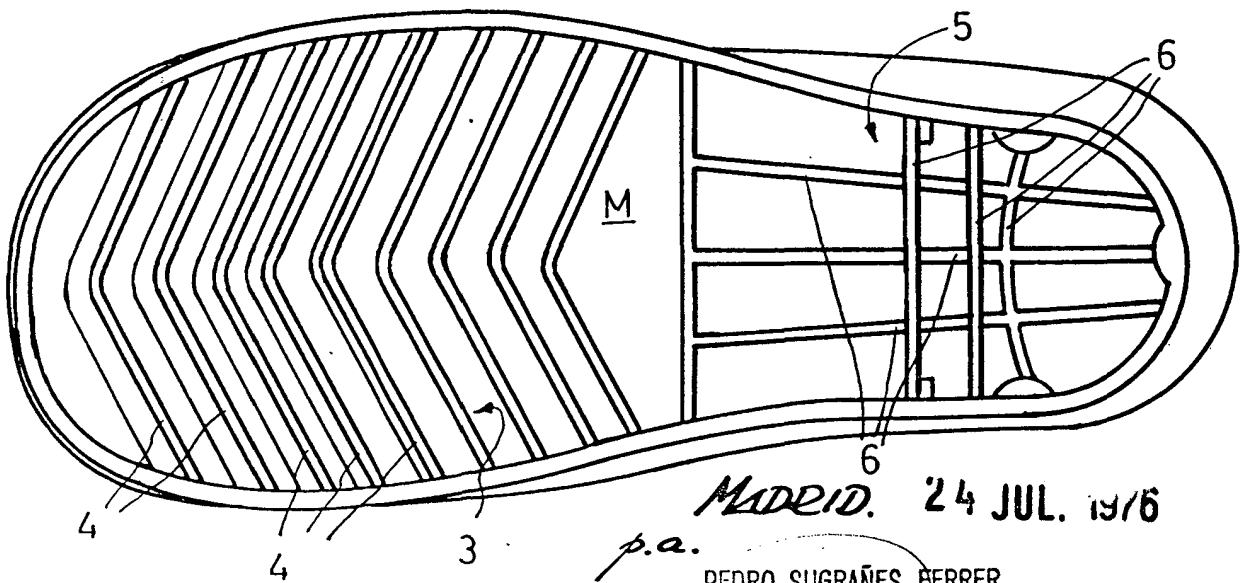


FIG. 2

FIG. 3



MADRID. 24 JUL. 1976

p.a.

PEDRO SUGRAÑES FERRER

P. P.

ESCALA VARIABLE