



ESPAÑA

19 ES	11 21	NUMERO 222417	10 Y
	22	FECHA DE PRESENTACION 20 JUL 1976	

222417

MODELO DE UTILIDAD

30 PRIORIDADES: 31 NUMERO		32 FECHA	33 PAIS
47 FECHA DE PUBLICIDAD	51 CLASIFICACION INTERNACIONAL		
54 TITULO DE LA INVENCIÓN "ASIENTO ENCORDADO PERFECCIONADO".			
71 SOLICITANTE (S) DON RAMON TAMARIT PLA			
DOMICILIO DEL SOLICITANTE Cardenal Benlloch nº 9.- VALENCIA			
72 INVENTOR (ES)			
73 TITULAR (ES)			
74 REPRESENTANTE DON JOSE LOPEZ CORTES			

encordado en el marco ó bastidor.

La invención se propone alterar sustancialmente el sistema de formación del referido encordado, evitando el lento montaje de sucesivas pasadas, haciendo innecesario a la vez el que las cuerdas, cordeles u otra materia en forma de cordones, hilos, tubos u otro, hayan de cubrir también la abertura inferior del marco, empleando así casi doble cantidad de estos materiales.

De acuerdo con los perfeccionamientos a que nos referimos, en el marco ó bastidor del asiento de cualquier clase se practicará una ranura suficientemente profunda en el canto de los cuatro listones recayente a la parte inferior. Cruzando transversalmente la ranura de uno de los listones, colocaremos los extremos de los cordeles, cuerdas u otros elementos (que constituyen una capa ó superficie) y mediante una engrapadora mecánica, fijaremos dichos extremos en el fondo de la ranura, operación que repetiremos en el listón contíguo convergente, colocándo también transversalmente al listón otra capa ó superficie de cordeles, etc.

Luego entrecruzaremos ó tejeremos las cuerdas, cordones u otros elementos engrapados en los dos listones contíguos, los tensaremos y engraparemos sus extremos opuestos en los respectivos listones opuestos del bastidor ó marco, apoyándolos sobre los lados exteriores y cantos superiores de los mismos, de manera que el conjunto entrecruzado forme un tejido que cubrirá la abertura superior del marco ó bastidor, para actuar de superficie de apoyo ó asiento de la persona, quedando sin cubrir la abertura inferior de dicho marco. Como operación final

colocaremos unas varas ó varillas (de madera, plástico u otro material), sobre las ranuras, al objeto de cubrir y ocultar a la vista el engrapado de las cuerdas, cordelas u otros en el interior de las ranuras.

5 Conviene hacer constar que la sujeción engrapada de los extremos de los cordeles, cuerdas u otros elementos, podría también hacerse sobre la superficie del canto inferior, sin ranura y sobre el canto superior con ó sin ranura, cubriendo este engrapado con una tablilla u otro elemento, siendo posible obtener el mismo efecto, engrapando dichos extremos en los lados
10 interiores ó exteriores de los listones integrantes del marco ó bastidor, con ó sin ranura de alojamiento de los extremos de las grapas y con ó sin elemento de recubrimiento de la línea de engrapado.

15 Para facilitar la comprensión de las características generales expuestas, se acompaña una lámina de dibujos que muestra un ejemplo de realización de un asiento según la invención el cual conviene interpretar ampliamente y sin sentido restrictivo alguno.

20 Dichos dibujos muestran en sus figuras como sigue:

Fig. 1.- Planta de un asiento en posición invertida, o sea visto por su cara inferior.

Fig. 2.- Sección transversal por A-B, de la figura 1.

Fig. 3.- Sección transversal por C-D de la figura 2, representada a mayor escala, mostrando el corte de un lado ó listón del marco ó bastidor del asiento, también en posición invertida.

Fig. 4.- Detalle aumentado y visto en planta desde X



de una porción del lateral de la figura 3.

Ateniéndonos pues, a las referidas figuras, vemos que el ejemplo representado en ellas, consta de las siguientes partes y elementos designados con las mismas referencias numé
5 ricas que aparecen en los dibujos.

El asiento, como es corriente, consta de un bastidor integrado por cuatro listones de madera -1-, unidos a las patas -2-, (en este caso concreto, pero puede ser también independiente) constituyendo un marco cuadrangular. En cada listón
10 -1- hay practicada una profunda ranura ó recalada -3-, en el fondo de la cual van sujetos con las grapas -4-, los extremos de los cordeles -5-, los cuales se apoyan en el canto inferior -6- de los listones y en la cara exterior -7-, siguiendo sobre el canto superior -8- hasta el otro listón -1- situado enfrente,
15 en donde los extremos de los cordeles -5- se unen también con grapas dentro de la ranura -3-. Hay otros cordeles -5- que cruzan y se entrelazan con los anteriores, yendo también unidos con grapas, por sus extremos, en el interior de las ranuras de los otros dos listones -1- enfrentados. Cubriendo dichas ranuras -3- y las grapas -4-, se sitúa una vara -9- de ma
20 dera, plástico u otra materia, que se pega ó clava.

Conviene tener en cuenta que en lugar de los cordeles ó cordonos representados en los dibujos, pueden utilizarse cuer
das de cualquier materia vegetal, natural ó sintética, hilos,
25 tubos ó macarrones, anea u otro elemento y que estos asientos pueden aplicarse a sillas, butacas, sillones, banquetas, taburetes, sofás e incluso a respaldos, laterales de muebles y otra clase de elementos compuestos por un encordado montado en un marco ó bastidor.



NOTA REIVINDICATORIA
= = = = =

Los puntos nuevos y de propia invención que se presentan para su reivindicación en este Modelo de Utilidad, son:

5 1.- Asiento encordado perfeccionado, caracterizado porque las cuerdas, cordeles, hilos, tubos u otros, entrelazados ó no, componiendo en conjunto la superficie de apoyo, son elementos independientes unos de otros, unidos mediante grapas por ambos extremos a los listones integrantes de los lados del bastidor, cubriendo dicho conjunto solamente el espacio de la
10 abertura superior del bastidor, mientras que la inferior queda abierta y sin cubrir.

15 2.- Asiento encordado perfeccionado, caracterizado porque ambos extremos de cada elemento de los componentes del encordado se hallan sujetos a los listones opuestos ó contiguos del bastidor, mediante engrapado ó encolado, bien en el interior de una ranura longitudinal situada en cualquiera de las caras del listón, preferentemente en el canto ó cara inferior bien engrapado ó encolado sobre la superficie de cualquier
20 cara, disponiendo de una vara, listoncillo ó similar situada sobre la ranura ó línea de engrapado en el supuesto de que se quiera cubrir la ranura, ó el engrapado ó el encolado.

3.- "ASIENTO ENCORDADO PERFECCIONADO".

25 De conformidad en un todo en lo esencial y fines industriales a lo descrito en la precedente memoria descriptiva y gráficamente representado en los adjuntos planos para su me-

- 6 12



por comprensión.

Esta memoria consta de SEIS hojas escritas ó mecanografiadas por una sola cara a doble espacio.

Madrid. 12 ENE. 1977.

Por autorización del interesado.

A large, stylized handwritten signature in black ink, written over a horizontal line. The signature is highly cursive and difficult to decipher, but it appears to be a personal name.



20 JUN 1976

MADRID 20 JUN 1976

[Handwritten signature]

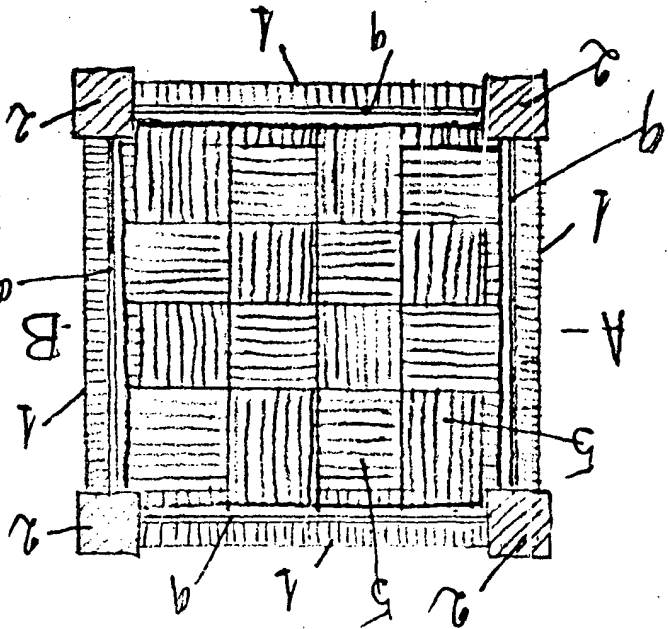


Fig. 1

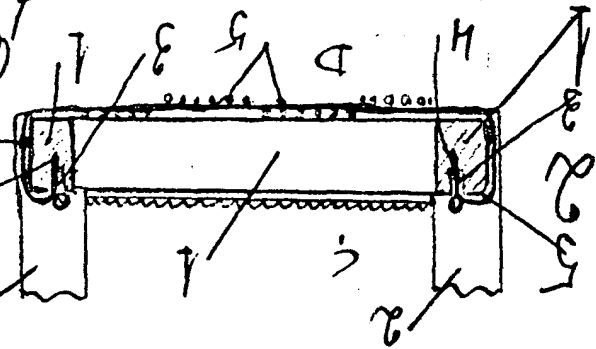


Fig. 3

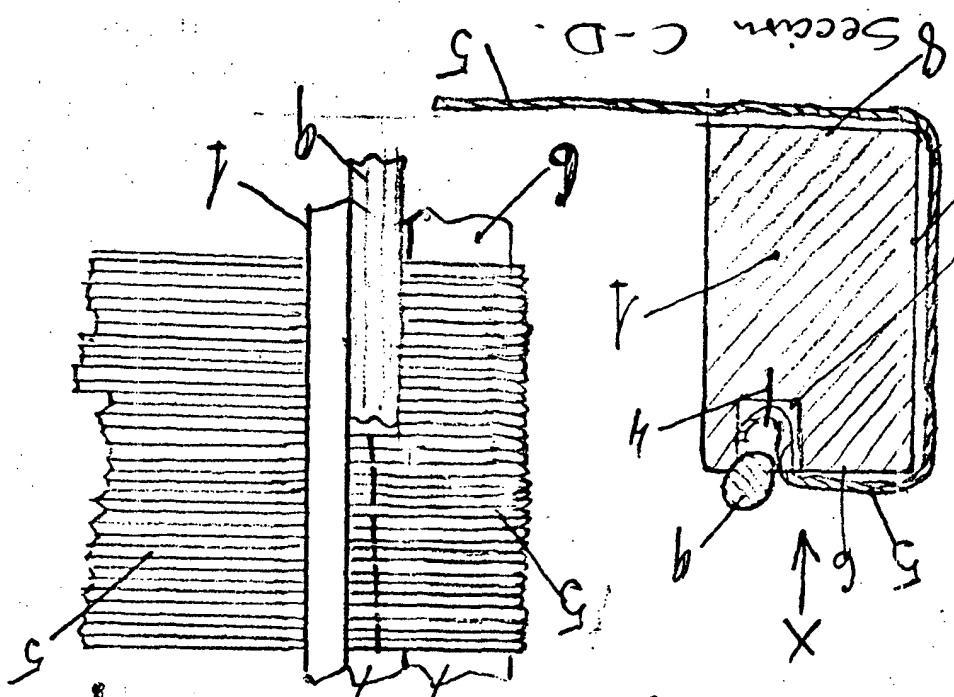


Fig. 4

Fig. 3