

PATENTE DE INVENCION



Ref. N.7.

222392

222392

MEMORIA DESCRIPTIVA

sobre:

"Perfeccionamientos en aparatos distribuidores de vidrio  
"en fusión".

=====

SOLICITANTES: JEROME & BONNEFOY & CIE., entidad francesa,  
domiciliada en 33 a 41, Rue Raspail, COURBEVOIE  
(Seine), FRANCIA.

=====

- Ya se ha descrito en la patente española nº 191.024 del 30 de Diciembre de 1949, un aparato distribuidor de vidrio en fusión en el que la masa de vidrio que cae en cantidad dosificada del orificio de colada del baño del horno de fusión vá guiada por un canal hasta el platillo de recepción o árbol del distribuidor de la máquina, luego, después de desplazamiento rotativo del referido plato de recepción, la masa de vidrio se cubre con una cabeza móvil que desciende con dicho objeto y en la que el bloque o elemento interior
5. tiene un perfil cóncavo deseado para dar a la masa de vidrio
- 10.



la forma deseada; se crea una depresión en el interior de dicha cabeza que se levanta por encima del platillo, llevando con ella, gracias a la succión así ejercida, la masa de vidrio convenientemente aplastada, que transporta por encima del plato de la mesa de trabajo y que deposita en un orificio de estirado, cesando entonces la acción de la presión en la cabeza móvil y siendo reemplazada por una acción de presión neumática.

15.

La presente invención tiene por objeto una disposición particular de un aparato distribuidor de vidrio en fusión que tiene los mismos elementos y que funciona según el mismo principio, destinado a facilitar su utilización y garantizar que cada masa de vidrio sucesiva se deposita con mucha exactitud en el eje del orificio de estirado de cada uno de los platillos sucesivos de la mesa de trabajo.

20.

25.

Con dicho objeto, el plato de recepción o mármol tiene solo un movimiento vertical, en sincronismo con la máquina entre dos posiciones extremas, una posición baja en la que recibe una masa de vidrio que cae, en cantidad dosificada, del orificio de colada del recipiente del horno de fusión, y una posición alta en la que aplasta esta masa de vidrio contra la cabeza móvil dispuesta entonces coaxialmente.

30.

La cabeza móvil vá a su vez, montada en el extremo de un brazo susceptible de girar alrededor de un eje vertical entre dos posiciones extremas, en una de las cuales vá dispuesta según el mismo eje vertical que el plato de recepción o mármol y la otra en la que se halla por encima del orificio de estirado de uno de los platos de la mesa de trabajo con objeto de depositar la masa de vidrio suspendida

35.

40.



por succión, siendo este desplazamiento rotativo de la cabeza móvil igualmente accionado en sincronismo con el movimiento de la máquina.

45. Para garantizar que la cabeza móvil se halla exactamente en el eje del orificio de estirado del platillo de la mesa de trabajo en el momento en que cesa de ejercer la succión y donde la masa dosificada de vidrio se deposita sobre dicho platillo, se puede prever, sobre cada platillo de la mesa de trabajo y sobre la cabeza precitada, unos
50. topes que cooperan de tal modo que el plato arrastrado en un movimiento de rotación continuo con la mesa de trabajo arrastra a su vez en una fracción de su movimiento de rotación la referida cabeza, siendo tal la disposición que es al girar juntos estos dos órganos accionándose mutuamente,
55. cuando la masa de vidrio dosificada se deposita por la cabeza sobre el plato de la máquina de trabajo.

El dibujo adjunto, representa a título de ejemplo, un modo de ejecución del presente invento.

60. Las figuras 1 y 2 son vistas esquemáticas que representan respectivamente de lado y en planta un aparato distribuidor de vidrio en fusión.

La fig. 3 es una vista en planta, parcial, según la línea III-III de la fig. 1.

65. La fig. 4 es una vista parcial en corte por un plano vertical del plato y de la cabeza del distribuidor.

70. El aparato de distribución que se representa en los dibujos, comprende un canal 1 capaz de depositar una masa de vidrio dosificada 2 sobre el plato de recepción o mármol 3, cuando está en su posición baja; unas pinzas o abrazaderas 4 garantizan el centrado de la masa de vidrio 2 sobre el



plato 3; este plato 3 está animado de un movimiento alternati-  
vo de traslación vertical gracias al pistón 5, solidario de su  
espiga 6, que es susceptible de deslizarse por el interior  
del cilindro 7 en uno u otro sentido, según se ejerza una  
75. presión neumática sobre una u otra cara del referido pistón  
5; unos medios, que no ván representados, permiten abrir  
los dos brazos de la abrazadera 4 antes de levantar el plato  
3 para que pase la masa de vidrio 2 a la cabeza 8.

Esta cabeza 8 vá montada en el extremo de un brazo  
80. 9 susceptible de girar alrededor de un eje vertical 10;  
unos topes regulables 11 y 12 pueden limitar la amplitud  
de sus oscilaciones y determinar con gran precisión sus  
posiciones extremas; esta cabeza 8 es hueca y del tipo  
de la que se describe en la patente antedicha, de modo que  
85. pueda ejercerse una depresión o una presión neumática a  
voluntad, sobre la masa de vidrio dosificada 2.

La mesa de trabajo 13 se ha representado esquemá-  
ticamente ,con su eje 14 y sus diferentes platillos 15  
tienen cada uno un orificio de estirado 16.

90. Estos diferentes órganos ván dispuestos de tal  
modo que, cuando el brazo 9 de la cabeza 8 está en contacto  
con el tope 11, el eje de la cabeza 8 se halla sobre el  
cilindro generado por la rotación de los ejes de los orificios  
de estirado 16 durante el funcionamiento de la mesa de  
95. trabajo; además, el sincronismo entre los movimientos de  
estos diferentes órganos es tal, que el eje de la cabeza 8  
se confunda sucesivamente con los ejes de cada uno de  
los orificios de estirado 16 de la mesa de trabajo, durante  
cada uno de los movimientos de rotación alternativos de la  
100. cabeza 8, cada vez/<sup>que</sup>transfiere una nueva masa de vidrio



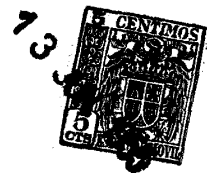
dosificada a la mesa de trabajo.

105. Todos estos diferentes desplazamientos del platillo 3 y de la cabeza 8 pueden ser accionados neumáticamente por medio de un distribuidor de leva, cuyo árbol es accionado desmodrómicamente por el mecanismo de accionamiento de la mesa de trabajo.

110. El brazo 9 de la cabeza 8 puede ser solidario de un tornillo sin fin 17 susceptible de girar sin deslizamiento, que coopera con un casquillo roscado 18 solidario de un pistón 19 que puede deslizarse sin girar; este pistón 19 está dispuesto en el interior de un cilindro 20 y puede ejercerse una presión neumática sucesivamente sobre una u otra superficie del referido pistón de modo que se provoque alternativamente su deslizamiento hacia arriba y hacia abajo, arrastrando en un deslizamiento análogo, el casquillo 18 que provoca a su vez una rotación alternativa del brazo 9 y de la cabeza 8.

120. Para obtener el sincronismo entre los movimientos de la cabeza 8 y de la rotación de la mesa de trabajo 13, cada plato 15 de esta última puede tener un tope 21 que coopere con un tope 22 de la cabeza, tal que la mesa de trabajo arrastre en rotación la cabeza 8 por la acción recíproca de los referidos topes 21 y 22.

125. Se sobrentiende que el modo de ejecución del invento que se ha descrito en cuanto antecede, ha sido dado a título puramente indicativo y en modo alguno limitativo y que podrán introducirse numerosas modificaciones sin salirse por ello del área fundamental de la presente invención.



130.

N O T A

Descrita suficientemente la naturaleza del invento, así como la manera de realizarlo en la práctica, debe hacerse constar que las disposiciones anteriormente indicadas son susceptibles de modificaciones de detalle, en cuanto no

135.

alteren su principio fundamental. También se hace constar que el invento corresponde a una solicitud de patente presentada en Francia con fecha 22 de junio de 1954, nº P.V.671.451, acogiéndose, por lo tanto, a los beneficios que conceden los Convenios Internacionales en vigor y siendo lo que constituye

140.

la esencia del referido invento y por lo que se solicita Patente de Invención, por 20 años en España: "Perfeccionamientos en aparatos distribuidores de vidrio en fusión"; caracterizándose por lo siguiente:

145.

1º.- Perfeccionamientos en aparatos distribuidores de vidrio en fusión, para máquina automática de moldear objetos de vidrio, caracterizándose porque la masa de vidrio que cae en cantidad dosificada del orificio de colada del recipiente del horno de fusión vá guiada por un canal hasta el plato de recepción o mármol del distribuidor de la

150.

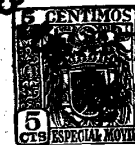
máquina, después se cubre con una cabeza móvil que desciende con dicho objeto y en el que el bloque o elemento interior tiene un perfil cóncavo deseado para dar a la masa de vidrio la forma deseada, creándose una depresión en el interior de esta cabeza que se levanta por encima del platillo, llevando

155.

con ella, gracias a la succión así ejercida, la masa de vidrio convenientemente aplastada que transporta por encima del plato de la mesa de trabajo y que deposita en un orificio de estirado cesando entonces la acción de la depresión en la cabeza móvil y reemplazándose por una acción

160.

de presión neumática, caracterizándose además por el hecho



- de que el plato de recepción o mármol vá animado solamente de un movimiento vertical, en sincronismo con la máquina entre dos posiciones extremas, una posición baja en la que recibe una masa de vidrio que cae, en cantidad dosificada, del canal de colada del baño del horno de fusión y una posición alta en la que aplasta esta masa de vidrio contra la cabeza móvil, dispuesta entonces coaxialmente, yendo la cabeza móvil montada a su vez en el extremo de un brazo que es susceptible de girar alrededor de un eje vertical entre dos posiciones extremas, en una de las cuales vá dispuesta según el mismo eje vertical que el plato de recepción o mármol y la otra en la que se halla por encima del orificio de estirado de uno de los platos de la mesa de trabajo, con objeto de depositar la masa de vidrio suspendida por succión, siendo accionado este desplazamiento rotativo de la cabeza móvil, igualmente en sincronismo con el movimiento de la máquina.
- 165.
- 170.
- 175.
- 2<sup>a</sup>.- Perfeccionamientos, según lo especificado en la reivindicación 1<sup>a</sup>, caracterizándose porque unos topes regulables determinan las posiciones extremas de la cabeza móvil.
- 180.
- 3<sup>a</sup>.- Perfeccionamientos, según reivindicación 1<sup>a</sup>, caracterizándose porque hay previstos unos topes sobre cada plato de la mesa de trabajo y de la cabeza que cooperan de tal modo que el plato arrastrado con un movimiento de rotación continuo con la masa de trabajo acciona a su vez en una fracción de su movimiento de rotación la cabeza precitada, siendo tal la disposición que cuando estos dos órganos giran juntos, accionándose mutuamente, es cuando la masa de vidrio dosificada se deposita por la cabeza sobre el plato de la mesa de trabajo.
- 185.
- 190.



4<sup>a</sup>.- Perfeccionamientos en aparatos distribuidores de vidrio en fusión; tal y como queda substancialmente descrito en la presente memoria, e ilustrado en los adjuntos dibujos.

195.

Esta memoria consta de ocho hojas escritas a máquina por una sola cara.

Madrid,

13 JUN 1955

JEROME & BONNEFOY & CIE.

J. GÓMEZ ACEBO Y MODET  
P.P.

222392

Fig. 1.

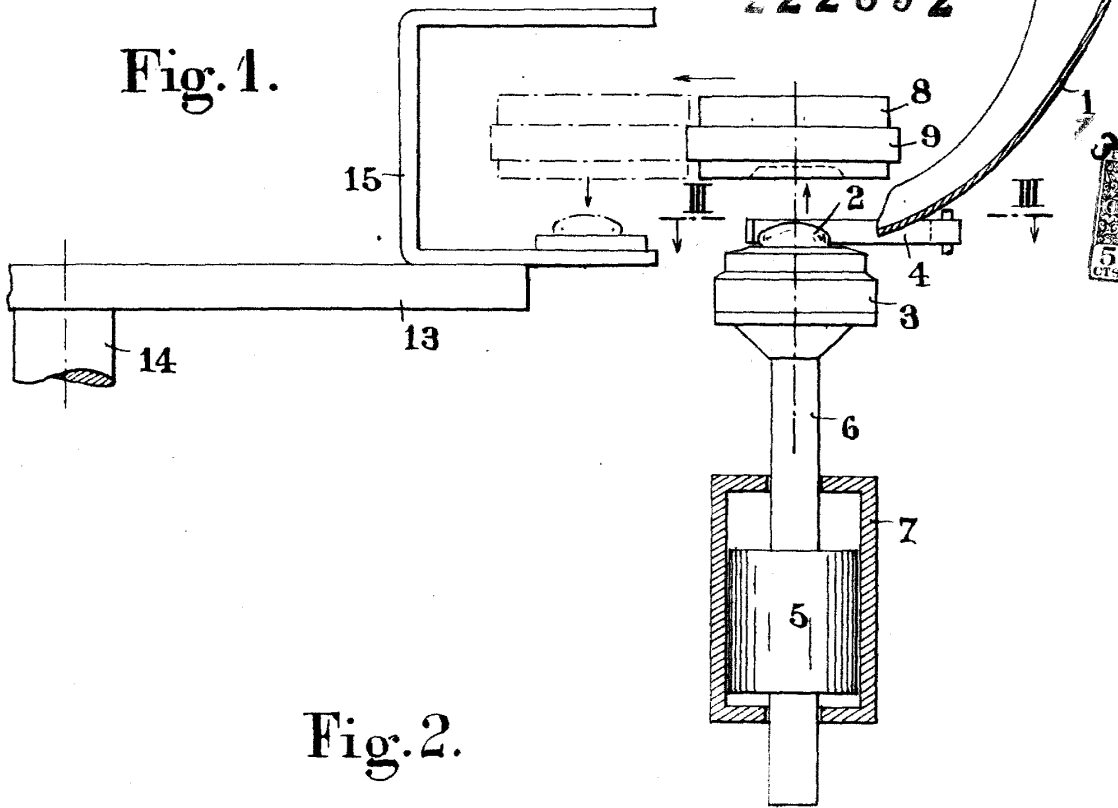


Fig. 2.

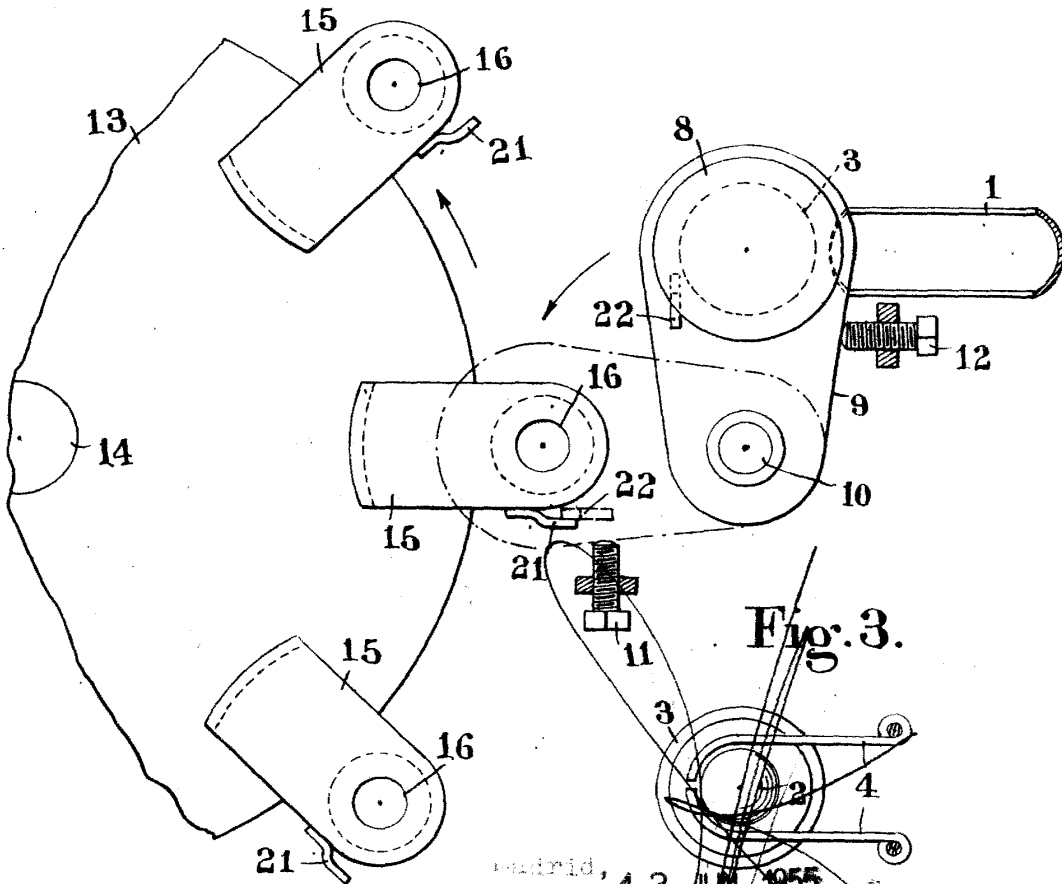


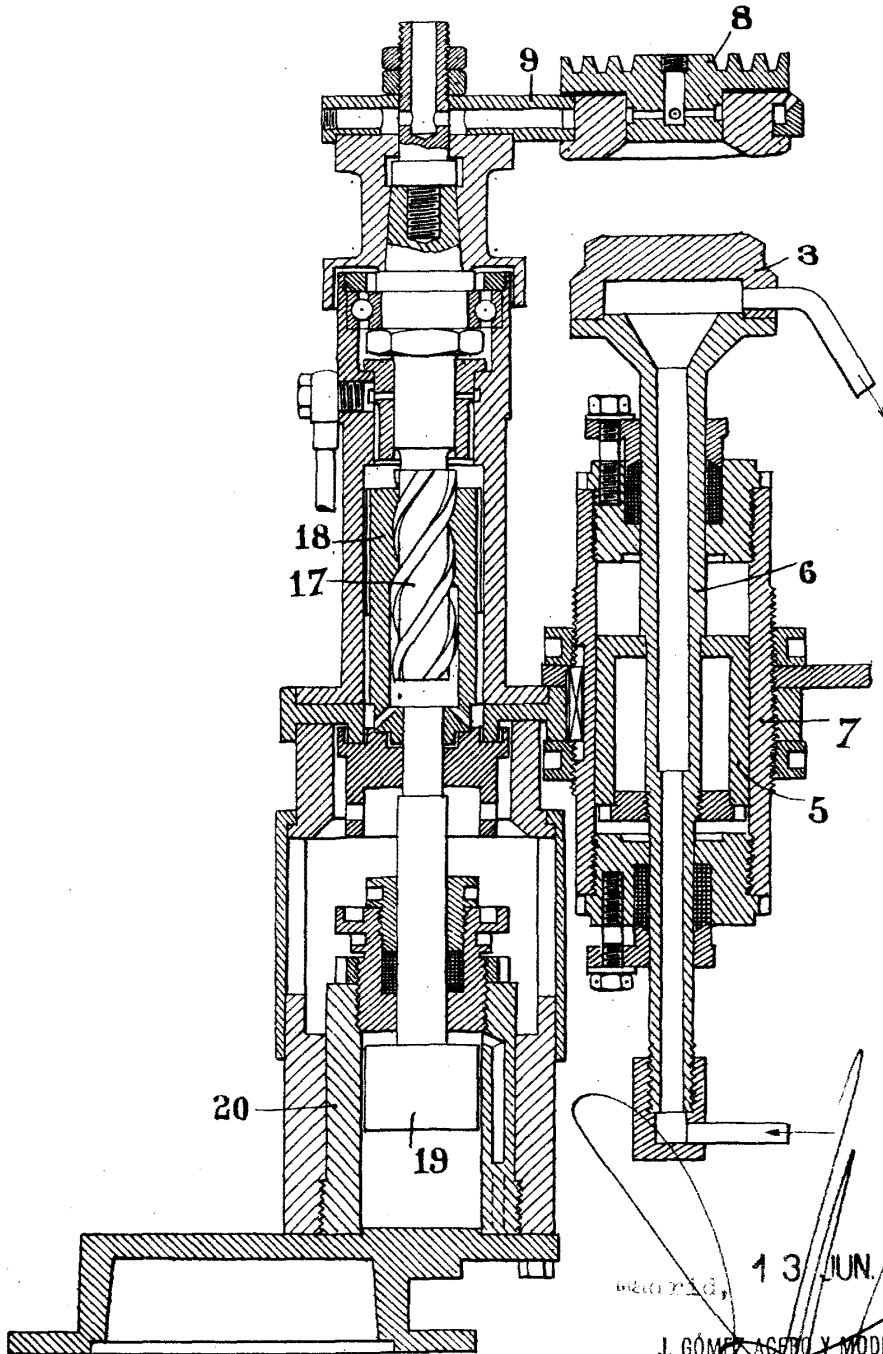
Fig. 3.

Madrid, 13 JUN. 1955

J. GÓMEZ ACEBO Y CIA  
P. P.

222392

Fig. 4.



13 JUN. 1955

J. GÓMEZ ACEBO Y MODET  
P. P.