



ESPAÑA

222.391

ES

11	NUMERO	10 Y
21	222-391	
22	FECHA DE PRESENTACION	
	17-7-76	

MOD.- 2.461

MODELO DE UTILIDAD

C. JUN 1977

30 PRIORIDADES:	32 FECHA	33 PAIS
31 NUMERO		
-	-	-

47 FECHA DE PUBLICIDAD	51 CLASIFICACION INTERNACIONAL
	E 05 D

54 TITULO DE LA INVENCIÓN

UNA BISAGRA PARA MUEBLES"

71 SOLICITANTE (S)

COMPONENTES MODULARES, S.A.

66 DOMICILIO DEL SOLICITANTE

Zumalacarregui, 5, SAN SEBASTIAN. (España)

72 INVENTOR (ES)

73 TITULAR (ES)

74 REPRESENTANTE

DON ALFONSO DIEZ DE RIVERA.

1 El presente invento se refiere a una bisagra o -
articulación para muebles, por ejemplo para sillas o mesas plegables, -
en las que intervienen tres elementos articulados en un mismo punto.

5 La citada bisagra consiste en una placa circular
que se prolonga radialmente formando un vástago de unión a un extremo -
de uno de los elementos articulados, teniendo dicha placa circular dos
aberturas iguales en forma de arco y dispuestas en una circunferencia -
concéntrica con la que determina el contorno de la citada placa y des-
10 plazadas hacia el mismo lado con respecto al diámetro que pasa por el -
eje geométrico del vástago radial, estando destinadas dichas aberturas
a recibir a deslizamiento circular los extremos doblemente curvados en
forma de Z de sendas piezas de conexión alargadas solidarias de los res-
pectivos elementos a articular, teniendo la placa circular y las piezas
alargadas correspondientes orificios para un pasador o eje de pivota-
15 miento, siendo tal la disposición que los dos elementos articulados so-
lidarios de las piezas alargadas pueden girar con respecto al elemento
solidario a la placa circular, en un sentido hasta posiciones de tope -
determinadas por los extremos adyacentes de las aberturas arqueadas y -
en las cuales los tres elementos articulados están extendidos en orien-
20 taciones diferentes y, en otro sentido, hasta posiciones de tope deter-
minadas por los extremos alejados de las aberturas arqueadas y en las -
cuales los tres elementos articulados están plegados sensiblemente en
la misma dirección.

25 A continuación se describirá con más detalle una
realización no limitativa del objeto de invento haciendo referencia a
los dibujos adjuntos, en los cuales:

La figura 1 es una vista en despiece ordenado del
conjunto de la bisagra; y

30 Las figuras 2a, 2b y 2c son vistas laterales de
tres elementos articulados mediante la bisagra del presente invento, --

1 respectivamente en posiciones desplegada, medio plegada y completamente plegada.

5 En la figura 1 se representan los tres elementos 1, 2 y 3 que se van a articular. Dicha articulación tiene lugar mediante otros tres elementos de conexión intermedios, 4, 5 y 6, vinculados, respectivamente, a los tres elementos 1, 2 y 3 a articular.

10 El elemento de conexión central 5 consiste en una placa circular que se prolonga en un vástago radial 12 mediante el cual se une al elemento 2, por ejemplo introduciéndolo a presión en el extremo tubular aplanado 7 del citado elemento 2. La mencionada placa 5 tiene un orificio central 8 para la introducción de un pasador o eje de articulación 9 y dos aberturas arqueadas iguales 10 y 11 dispuestas en una circunferencia con el mismo centro que el orificio 8 y desplazadas hacia un mismo lado con respecto al diámetro que pasa por el eje geométrico del vástago radial 12.

15 Los otros dos elementos de conexión 4 y 6 son iguales y cada uno de ellos está constituido por una pieza alargada que tiene una parte extrema doblada hacia un lado y hacia otro en forma de Z que termina en una pequeña parte plana 13, de tal manera que la distancia entre la cara superior (según se ve en la figura 1) de la parte plana 13 y la cara inferior plana del resto de la pieza es al menos igual al espesor de la placa circular 4. Dichas piezas alargadas 4 y 6 tienen también un orificio para el pasador 9 y están destinadas a aplicarse a ambos lados de la placa 5, introduciéndose sus partes extremas dobladas en forma de Z por las aberturas 10 y 11 de manera que las partes planas extremas 13 queden al otro lado del cuerpo de dichas piezas 4 y 6.

20 Los elementos o piezas de conexión 4 y 6 están solidarizados longitudinalmente a los elementos de articulación 1 y 3, respectivamente, por ejemplo mediante soldadura u otros medios de suje-

30

1 ción, de manera que dichos elementos pueden girar con respecto al elemen
to central 2 según el ángulo determinado por el deslizamiento del extre
mo en forma de Z de las piezas 4 y 6 dentro de las aberturas 10 y 11,
respectivamente, cuando giran dichas piezas alrededor del pasador 9.

5 Como se aprecia en la figura 2a, la posición com
pletamente desplegada de los elementos articulados 1, 2 y 3 corresponde
a las posiciones de las piezas 4 y 6 en los extremos adyacentes de las
aberturas 10 y 11, pudiendo constituir dichos elementos articulados 1,
2 y 3 una parte trasera (1), una parte delantera y lateral de respaldo
10 (2) y un lateral de asiento (3) de una silla plegable.

En la figura 2b se ha comenzado a plegar los ele
mentos articulados, habiendo sido llevado el elemento 3 que constituye
el lateral de asiento a coincidencia con el elemento de pata 1 haciendo
girar aquél en el sentido indicado por las flechas F hasta que la parte
15 extrema doblada en forma de Z de la pieza de conexión 6 llega a tope --
con el otro extremo de la abertura 11.

En la figura 2c aparecen los tres elementos com
pletamente plegados y orientados en la misma dirección después de haber
sido hecho girar el elemento 1 en el mismo sentido que el elemento 3 --
20 hasta que el extremo opuesto de la ranura 10 establece contacto con la
parte extrema doblada en forma de Z de la pieza 4 solidaria del elemen
to 1, que constituye, en la realización representada, las patas delante
ras y respaldo de la silla, que queda así dispuesta para el fácil trans
porte o apilamiento.

25 Aunque en la figura 1 el eje 9 aparece separado
de las piezas 4 y 6, un extremo del mismo podría estar solidarizado a -
una dichas piezas, por ejemplo mediante soldadura, con lo que la articu
lación o bisagra se comportaría exactamente del mismo modo, con la úni
ca diferencia de que, en lugar de girar libremente, dicho eje 9 giraría
30 con el elemento articulado correspondiente.

1 Para conseguir un funcionamiento silencioso del
dispositivo se intercalan entre la parte de conexión circular plena 5 -
del elemento intermedio 2 y las piezas de conexión 4 y 5 sendas arande-
5 las 14 de material plástico o similar, que facilitan además el giro re-
lativo entre los distintos elementos.

Como se aprecia en las figuras, las aberturas 10
y 11 tienen unos ensanchamientos centrales 15 dirigidos hacia fuera, de
longitud igual a la anchura de la parte extrema 13 de las piezas de co-
nexión 4 y 6 y que sirven para facilitar la introducción de éstas den-
10 tro de dichas aberturas 10 y 11.

Aunque en la realización descrita las piezas de
conexión alargadas se han construido separadamente de los elementos a -
articular 1 y 3 y estos son además enterizos, también prevé el invento
que dichos elementos 1 y 3 estén constituidos por dos partes unidas en-
15 tre sí ^{por} una pieza de conexión que tiene formado un saliente lateral ente-
rizo en forma de Z, que cumple la función de los extremos doblados en -
forma de Z de las piezas alargadas 4 y 6 (con lo que se puede prescindir
de estas), y un taladro transversal para recibir un extremo del eje de
articulación 9.
20

- REIVINDICACIONES -

25 Los puntos que como característica de novedad se
presentan para que sean objeto de esta solicitud de Modelo de Utilidad
en España, por VEINTE años, son los que se recogen en las reivindicacio-
30 nes siguientes:

1 1ª.- Una bisagra para muebles, caracterizada por
que consiste en una placa circular que se prolonga radialmente en un
vástago de unión a un extremo de uno de los elementos a articular, te-
niendo dicha placa circular dos aberturas iguales en forma de arco y
5 dispuestas en una circunferencia concéntrica con la del contorno de la
citada placa y desplazadas hacia el mismo lado con respecto al diámetro
que pasa por el eje geométrico del elemento a articular, unido radial-
mente a dicha placa, estando destinadas dichas aberturas a recibir a
deslizamiento circular los extremos doblemente curvados en forma de Z
10 de sendas piezas de conexión alargadas solidarias de los respectivos
elementos a articular, teniendo la placa circular y las piezas alarga-
das correspondientes orificios para un pasador de pivotamiento, siendo
tal la disposición que los dos elementos articulados solidarios de las
piezas alargadas pueden girar, con respecto al elemento solidario a la
15 placa circular, en un sentido hasta posiciones de tope determinadas por
los extremos adyacentes de las aberturas arqueadas y en las cuales los
tres elementos articulados están extendidos en orientaciones diferentes
y, en otro sentido, hasta posiciones de tope determinadas por los extre-
mos alejados de las aberturas arqueadas y en las cuales los tres elemen-
20 tos articulados están plegados sensiblemente en la misma dirección.

2ª.- Una bisagra según la reivindicación 1ª, ca-
racterizada porque cada una de las aberturas arqueadas tiene un rebaje
o ensanchamiento en el centro del lado exterior de la misma, estando -
dichos rebajes destinados a permitir la entrada de las partes en forma
25 de Z de las piezas alargadas en el montaje de la articulación y la sali-
da en el desmontaje de la misma.

3ª.- Una bisagra según las reivindicaciones pre-
cedentes, caracterizada porque el pasador de pivotamiento está fijado,
por ejemplo mediante soldadura, a una de las piezas alargadas, mientras
30 que el otro extremo se introduce libremente en el orificio de la pieza

1 alargada.

4^a.- Una bisagra según las reivindicaciones pre-
cedentes, caracterizada porque entre cada una de las piezas alargadas y
la placa central circular están dispuestas sendas arandelas de material
5 sintético para permitir un giro suave y sin ruido de las partes articu-
ladas.

5^a.- Una bisagra para muebles.

Tal y como se ha descrito en la Memoria que an-
tecede, representado en los dibujos que se acompañan y con los fines -
10 que se han especificado.

Esta Memoria consta de siete hojas escritas a -
máquina por una sola cara.

Madrid, 17.ENE.1977

P.A.

Alfonso Díez de Rivera
Por Poder

15

20

25

30

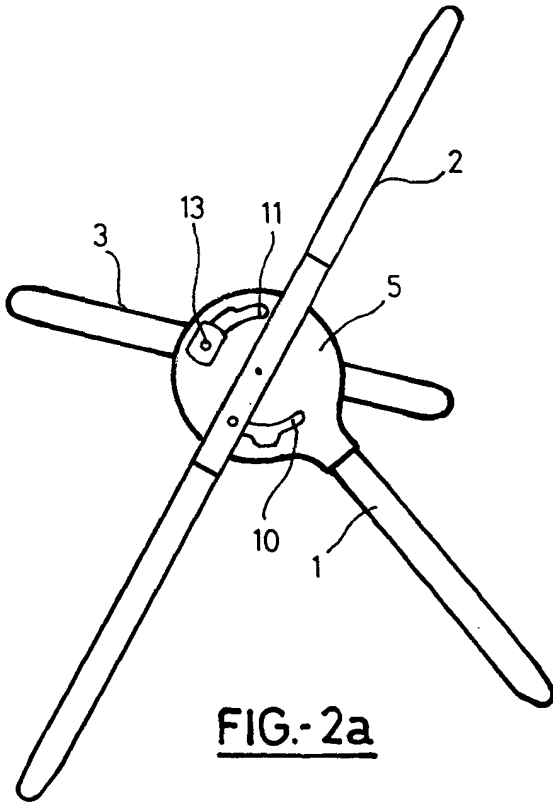


FIG-2a

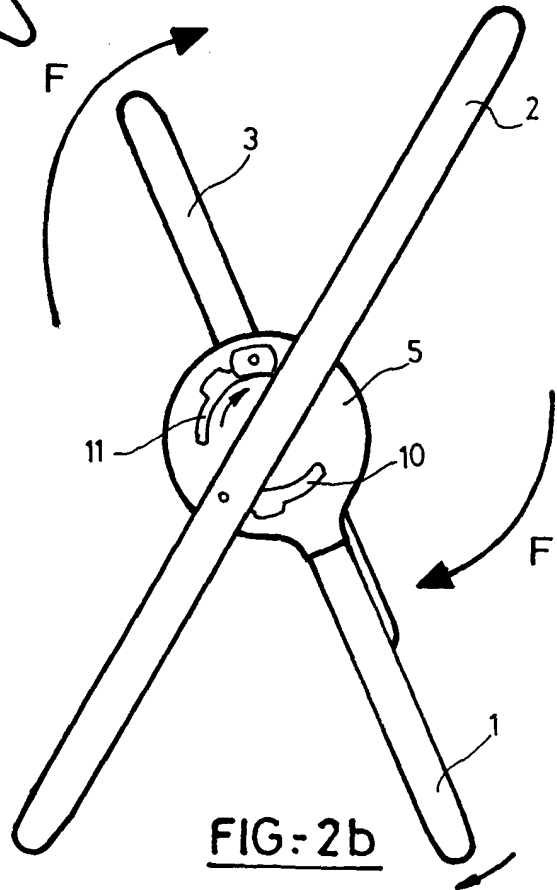


FIG-2b

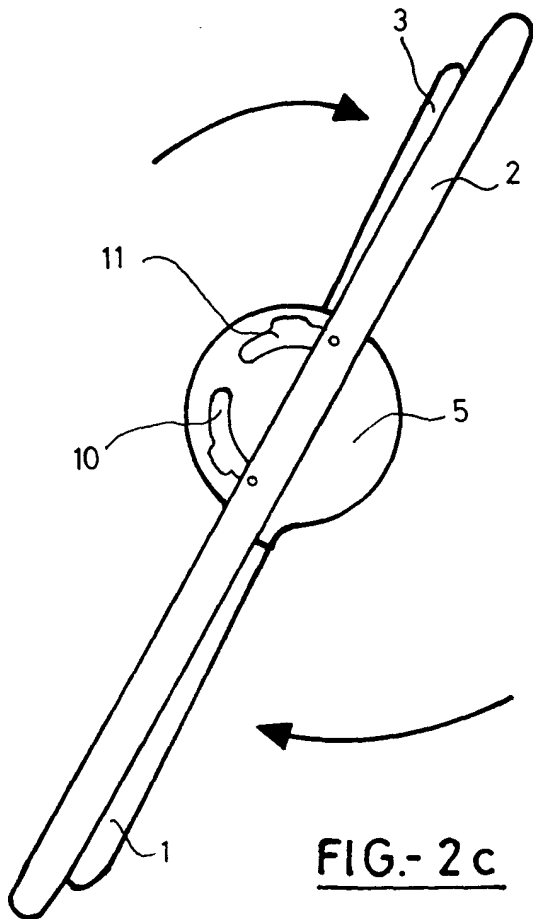


FIG-2c

Alfonso Díez de Rivera
Por Poder

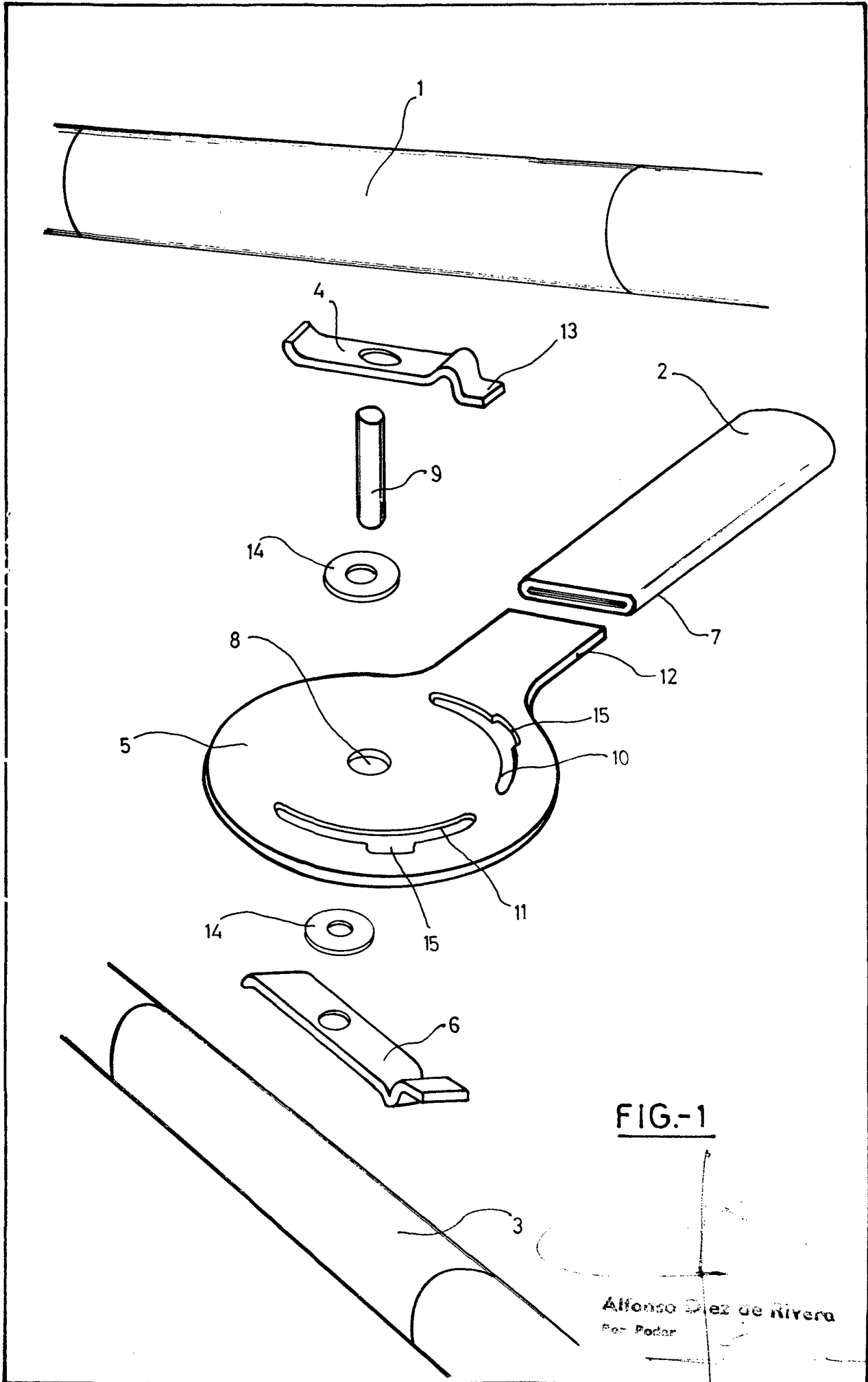


FIG.-1

Alfonso Diez de Rivera
Por Poder