



222300

222300

MEMORIA DESCRIPTIVA  
DE LA  
PATENTE DE INVENCION

que por veinte años, para España y sus Posesiones, se solicita a favor de DON ANTONIO PEREZ BAYO, de nacionalidad española, residente en SEVILLA (España), calle Amador de los Rios, 18, por: "UN NUEVO APARATO BASCULANTE HIDRAULICO ADAPTABLE A LOS CAMIONES".-

--o-o-o-o-o-o-o--

En los basculantes adaptados a los camiones hasta -  
ahora conocidos se ha venido tropezando con el gran inconveniente de la mucha envergadura y enorme peso en la constitución de su mecanismo elevador, lo cual ocasiona, como es lógico, mucho  
5 gasto de energía para poder levantarlo y una gran pérdida económica; todos estos inconvenientes han sido eliminados con esta patente que nos ocupa y cuyo registro se solicita, así como el  
de montar el cilindro que pone en función el elevador sobre un extremo articulado para que en la operación de elevar y descen-  
10 der el cajón del camión, el cilindro vaya realizando un desplazamiento lento y suave sobre el punto de giro adaptado sobre el

222390



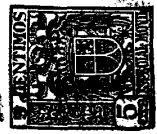
chasis del camión.

Este nuevo aparato basculante hidráulico está formado por un cilindro (1-figs.1-2) montado por la cabeza con movimiento de giro mediante un eje (2-fig.1) acoplado entre dos orejetas (3-fig.1) sobre las que gira durante el periodo de desplazamiento; éste cilindro es hidráulico y recibe la presión de una bomba inyectora a través de un taladro interior que lleva el eje (2-fig.1) practicado sobre un lateral (4-fig.1) donde va acoplada una manguera de goma o un tubo, llevando el otro extremo acoplado sobre la bomba inyectora.

Este cilindro (1-figs.1-2) al entrar el líquido en el interior de él, expulsa al pistón (5-fig.1-) hacia afuera, dándole salida a un vástago cilíndrico (6-figs;1-2) que lleva su extremo acoplado sobre un casquillo (7-figs.1-2) en forma de T donde acoplan y unen dos piezas en forma de tijera (8 y 9-figs.1-2), las cuales son las que accionan al abrir y cerrar el cajón del camión, echándolo hacia atrás o levantándolo según se desee.

Estas piezas en forma de tijera están constituidas, las inferiores por un juego de brazos (8-figs.1-2) construidos de pletinas de hierro, acero o cualquier otro material fundido, llevando un trozo recto y sus extremos redondeados en forma de orejillas - provistos de una pequeña quiebra para facilitar el trabajo sobre un juego de horquillas (10-fig.1) que van soldadas al chasis (11-figs.1-2) del camión, quedando ajustadas las horquillas (10-fig.1) y el brazo (8-figs.1-2) mediante un eje bulón que le facilita el giro.

La parte superior de la tijera está constituida por una pieza en forma de V (9-figs.1-2) provista de dos orejetas (12-figs.1-2) que acoplan sobre el casquillo (7-figs.1-2) mediante otro eje bulón, llevando el extremo superior (13-fig.1) de sus laterales - igualmente taladrado para el ajuste de bulones de fijación sobre la parte inferior de la armadura del cajón (14-fig.2) del camión; ésta pieza (9-figs.1-2) puede ser construida de pletina con un re-



45 fuerza de chapa (15-fig.1) o bien toda ella de material fundido apropiado al esfuerzo de trabajo que realiza.

Este aparato basculante hidráulico puede ser construido de mayor o menor tamaño así como en diferentes clases de materiales apropiados para ello, pudiendo ser acoplado a todas clases de camiones.-

50 Todo según se detalla en el dibujo adjunto que acompaña a la presente memoria y en el que a título de ejemplo se representa:

En la fig. 1 el aparato basculante hidráulico visto en planta acoplado al chasis sin montar el cajón,

55 En la fig. 2 el aparato basculante hidráulico con el cajón acoplado visto en alzado.

- REIVINDICACIONES -

Se reivindica como de la propia y nueva invención la propiedad y explotación exclusivas de :

60 1) Un nuevo aparato basculante hidráulico adaptable a los camiones, caracterizado por estar constituido por un cilindro que acciona al basculante montado con movimiento de giro sobre la cabeza del mismo; recibiendo la inyección hidráulica por el lateral de un taladro que lleva practicado el eje sobre el que gira.

65 2) Un nuevo aparato basculante hidráulico adaptable a los camiones, según 1ª reivindicación, caracterizado por llevar un elevador constituido por dos piezas en forma de tijera, siendo las dos inferiores de pletina provista de una ligera quiebra en cada extremo por los que van montadas sobre eje o bulones al chasis del camión, llevando los extremos superiores montados sobre un casquillo en forma de T fijo al extremo del vástago del pistón.

70 3) Un nuevo aparato basculante hidráulico adaptable a los camiones, según 1ª y 2ª reivindicación, caracterizado por llevar la pieza superior de la tijera o elevador constituida por dos pletinas en forma de V con sus dos extremos inferiores montados sobre el casqui-



75 llo en T del vástago del pistón y los dos superiores fijados con movimiento de giro a la armadura del cajón del camión.

4) "UN NUEVO APARATO BASCULANTE HIDRAULICO ADAPTABLE A LOS CAMIONES".-

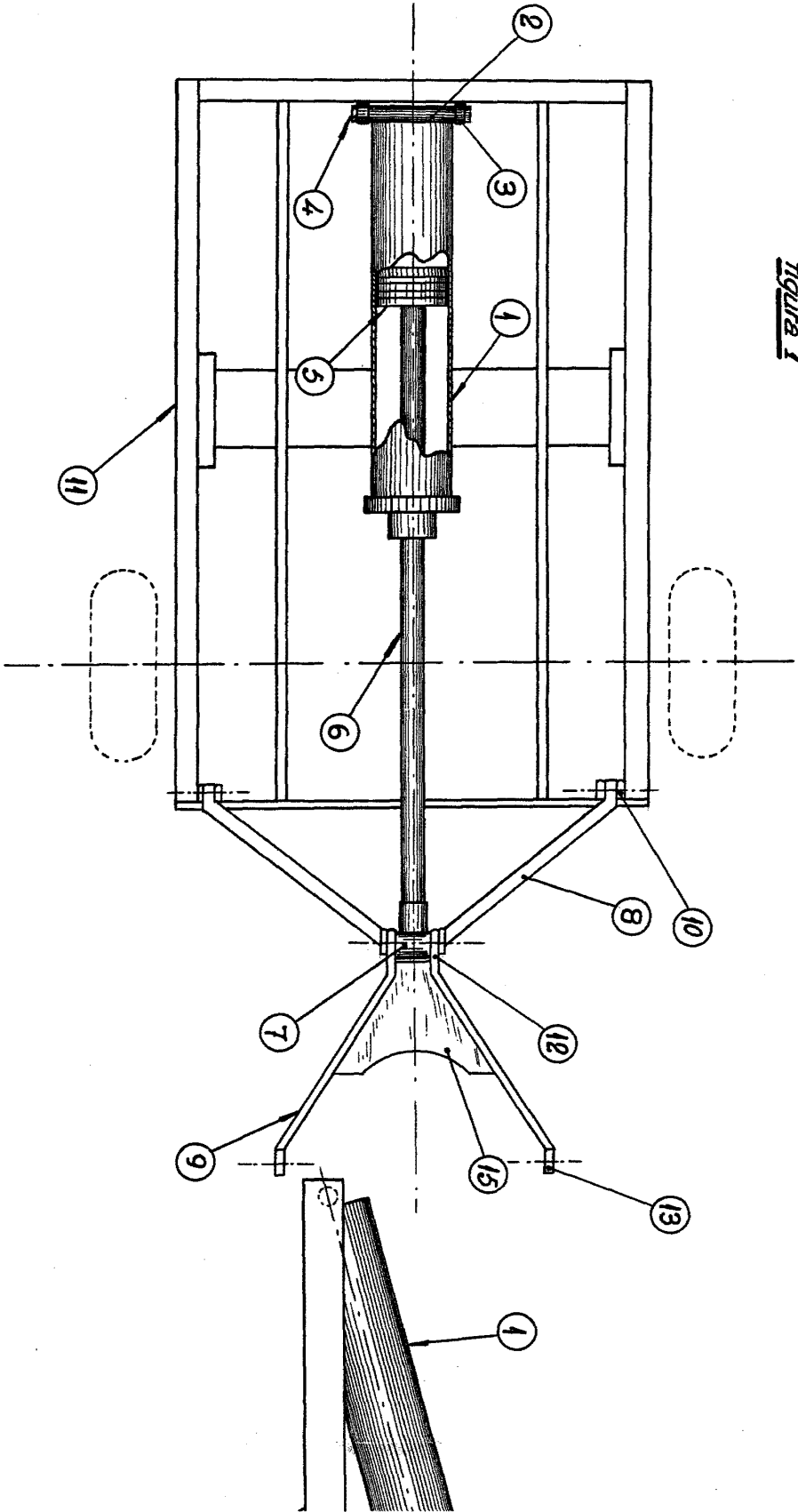
Consta la presente memoria descriptiva de cuatro hojas numeradas y mecanografiada s en unaa sola cara a las que se acompañan un plano para su mejor comprensión.

MADRID, 19 Junio de 1.955-

Rodolfo de la Torre

Sr. Don. Antonio Rerez Bayo

Figure 1



Escala: Variable.

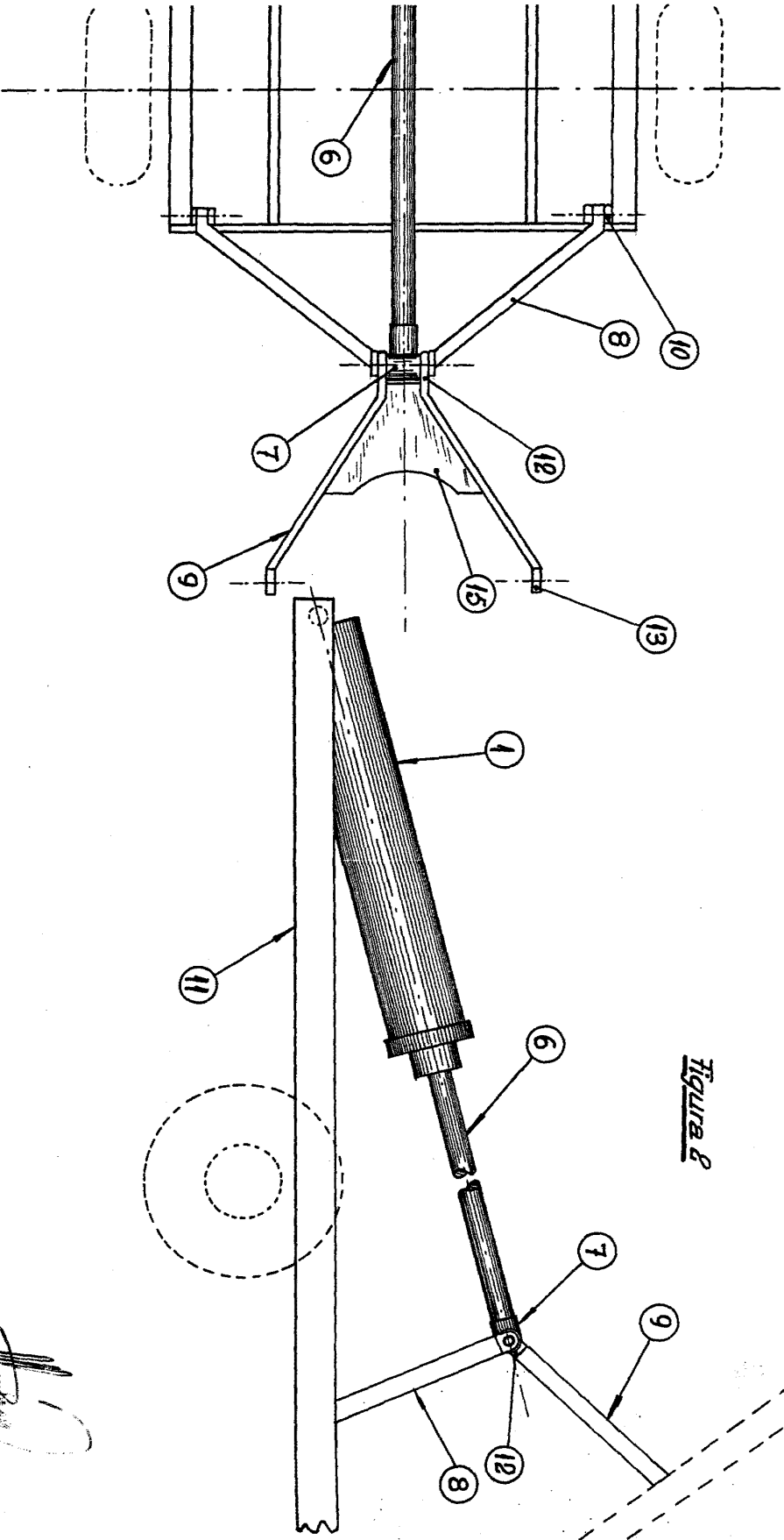


Figure 2



Hoja única

Escala: Variable

Handwritten signature or initials.