

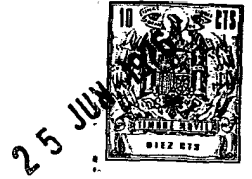


ESPAÑA

19 ES	11 NUMERO	221926	10 Y
	21		
	22 FECHA DE PRESENTACION	25-6-76	

MODELO DE UTILIDAD

221926



30 PRIORIDADES:	32 FECHA	33 PAIS
31 NUMERO		

47 FECHA DE PUBLICIDAD	51 CLASIFICACION INTERNACIONAL
------------------------	--------------------------------

54 TITULO DE LA INVENCIÓN
"NUEVO APARATO LIMPIADOR DE TEJIDO DE CAÑA EN BRUTO"

71 SOLICITANTE (S)
AGUSTIN VILA, S.A., de nacionalidad española.

DOMICILIO DEL SOLICITANTE
RIUDELLOTS DE LA SELVA (Gerona). - Crt ^a de Barcelona, s/n

72 INVENTOR (ES)

73 TITULAR (ES)
La entidad solicitante.

74 REPRESENTANTE
D. José M ^a TORO ARENAL, Agente Oficial.



- La presente memoria se refiere, como indica su enunciado, a un nuevo aparato limpiador de tejido de caña en bruto, cuya esencialidad radica en disponer de un rodillo provisto de celdas que gira accionado por un motor incidiendo tangencialmente sobre el tejido en caña en movimiento provocando el desprendimiento de la viruta adherida a ésta.
- 5.- Las máquinas que en la actualidad tejen la caña disponen al final del proceso de unos rodillos que permiten dirigir la banda del tejido hasta el último elemento que la enrolla.
- 10.- La máquina objeto de la presente memoria se sitúa, de tal forma, que el rodillo-cepillo incida en un trayecto vertical del tejido.
- Está formada por un chasis de la adecuada robustez para soportar los diferentes elementos que constituyen la máquina.
- 15.- El elemento más característico de la misma es el rodillo cepillo que gira sobre un eje sustentado por dos bujes.
- Los bujes pueden desplazarse paralelamente al eje del rodillo de tal forma que arrastren en su movimiento al rodillo con el fin de situarlo en su correcta posición de trabajo.
- 20.- El rodillo gira accionado por un motor a través de la adecuada transmisión, disponiendo de un sistema tensor, que permitirá compensar los desplazamientos del rodillo-cepillo.
- Los desplazamientos del rodillo-cepillo se realizan por deslizamientos del soporte de los bujes sobre unas guías al ser accionados unos tornillos, que actúan sobre los mencionados soportes.
- 25.- Todos los elementos mencionados permiten disponer el rodillo incidiendo sobre el tejido de caña logrando una perfecta situación de trabajo mediante la adecuada regulación.
- 30.- A continuación se hará una detallada descripción del sis-



tema que se alude, con referencia a los planos que se acompañan, en los que se representa a simple título de ejemplo, no limitativo, una forma preferente de realización, susceptible de todas aquellas variaciones de detalle que no supongan una alteración fundamental de las características esenciales del mismo.

En dicho plano se ilustra:

En la figura 1ª, se representa una vista en perfil del aparato donde puede apreciarse la disposición de los diferentes elementos, rodillo-cepillo, peine limpieza, soporte, tornillo regulador, pasamano, chasis, recogedor de viruta, etc.

En la figura 2ª, se representa una vista en alzado del aparato donde además de los elementos de la figura anterior puede apreciarse la disposición del motor que acciona el rodillo-cepillo a través de la correa y poleas correspondientes.

Seguidamente relacionaremos los diversos elementos numerados en los dibujos adjuntos de la presente memoria.

- (1).-Tejido de caña en bruto.
- (2).-Rodillo-cepillo.
- 50.- (3).-Peine limpieza.
- (4).-Soporte.
- (5).-Tornillo regulador.
- (6).-Pasamano.
- (7).-Recogedor de viruta.
- 55.- (8).-Chasis.
- (9).-Motor.
- (10).-Polea pequeña.
- (11).-Polea grande.
- (12).-Tensor.
- 60.- El tejido de caña en bruto (1) es arrastrado por los dife-



rentes rodillos haciéndole incidir tangencialmente con el rodillo-cepillo del aparato limpiador.

65.- El rodillo-cepillo (2) es arrastrado mediante la polea (11) conectada mediante una correa con la polea (10). Los bujes del eje de rodillo (2) están montados sobre el soporte (8) que se desliza sobre unas guías al ser accionado mediante el tornillo regulador (5).

70.- Como elemento auxiliar para poder absorber los desplazamientos del rodillo dispone de un tensor (12) de la correa motriz.

Todo el conjunto está montado sobre un robusto chasis que permite sujetar firmemente todos los elementos descritos.

75.- Situado debajo del rodillo-cepillo (2) dispone de un recogedor de viruta que evita que ésta última caiga al suelo logrando de esta forma mantener relativamente limpio los alrededores del aparato.

Todos los elementos descritos anteriormente se utilizan de la forma siguiente:

80.- El tejido de caña en bruto (1) es arrastrado por los diferentes rodillos que hacen incidir el tejido sobre el rodillo cepillo (2), el cual con sus cerdas arrastrará la viruta que contenga éste.

85.- El rodillo se aproximará al tejido mediante los tornillos reguladores de forma que se logre la distancia más favorable para una buena limpieza.

La forma, materiales y dimensiones, podrán ser variables y en general cuanto sea accesorio y secundario siempre que no altere, cambie o modifique la esencialidad del objeto que se describe.

90.- Los términos en que queda redactada esta memoria son cier-



tos y fiel reflejo del objeto descrito, debiéndose tomar con carácter amplio y nunca en forma limitativo.

El Modelo de Utilidad que se describe y solicita recaerá sobre las particulares características de las siguientes reivindicaciones.

95.-

- - - - -

R E I V I N D I C A C I O N E S



100.- 1ª).-"NUEVO APARATO LIMPIADOR DE TEJIDO DE CAÑA EN BRUTO" caracterizado porque comprende un robusto chasis que sustenta un rodillo provisto de cerdas que gira sobre un eje cuyos bujes están montados sobre un soporte que puede regularse desplazándose paralelamente al eje del rodillo.

105.- 2ª).-"NUEVO APARATO LIMPIADOR DE TEJIDO DE CAÑA EN BRUTO" según la reivindicación anterior, caracterizado porque el soporte se desliza sobre unas guías accionado mediante un tornillo regulador.

110.- 3ª).-"NUEVO APARATO LIMPIADOR DE TEJIDO DE CAÑA EN BRUTO" según las reivindicaciones anteriores, caracterizado porque el rodillo es accionado mediante un motor a través de un sistema de transmisión provisto de un adecuado tensor para absorber los desplazamientos del rodillo.

115.- 4ª).-"NUEVO APARATO LIMPIADOR DE TEJIDO DE CAÑA EN BRUTO" según las reivindicaciones anteriores, caracterizado por disponer de un recogedor situado debajo del rodillo con el fin de recoger la viruta desprendida al accionar el rodillo sobre el tejido de caña en bruto.

5ª).-"NUEVO APARATO LIMPIADOR DE TEJIDO DE CAÑA EN BRUTO".

La presente memoria descriptiva consta de seis hojas foliadas y mecanografiadas por una sola cara, componiendo un total de ciento diecinueve líneas, incluidas las presentes.

Madrid, 25 de Junio de 1.976.-

JOSE M. TORO
D.p.

Edo. Andrés Berges

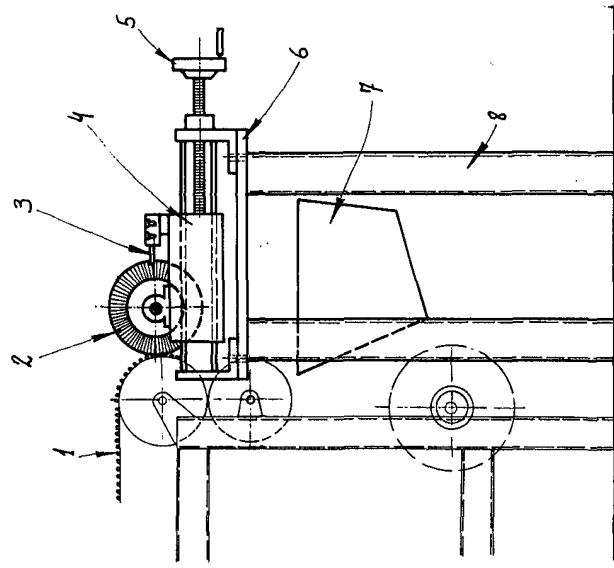


Fig. 1

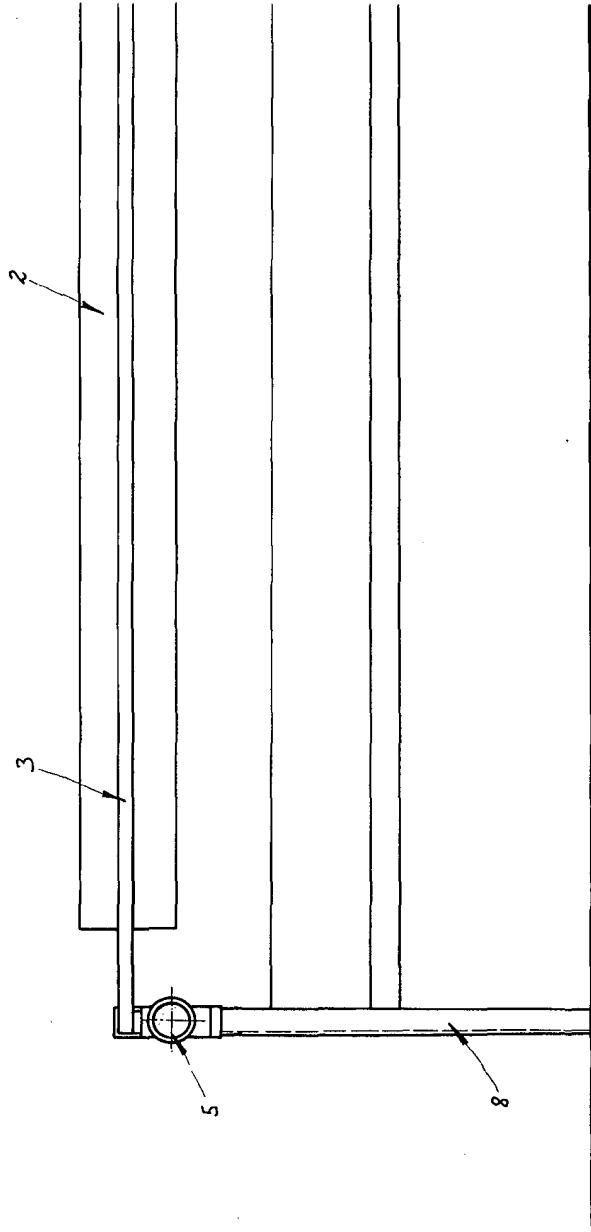


Fig. 2

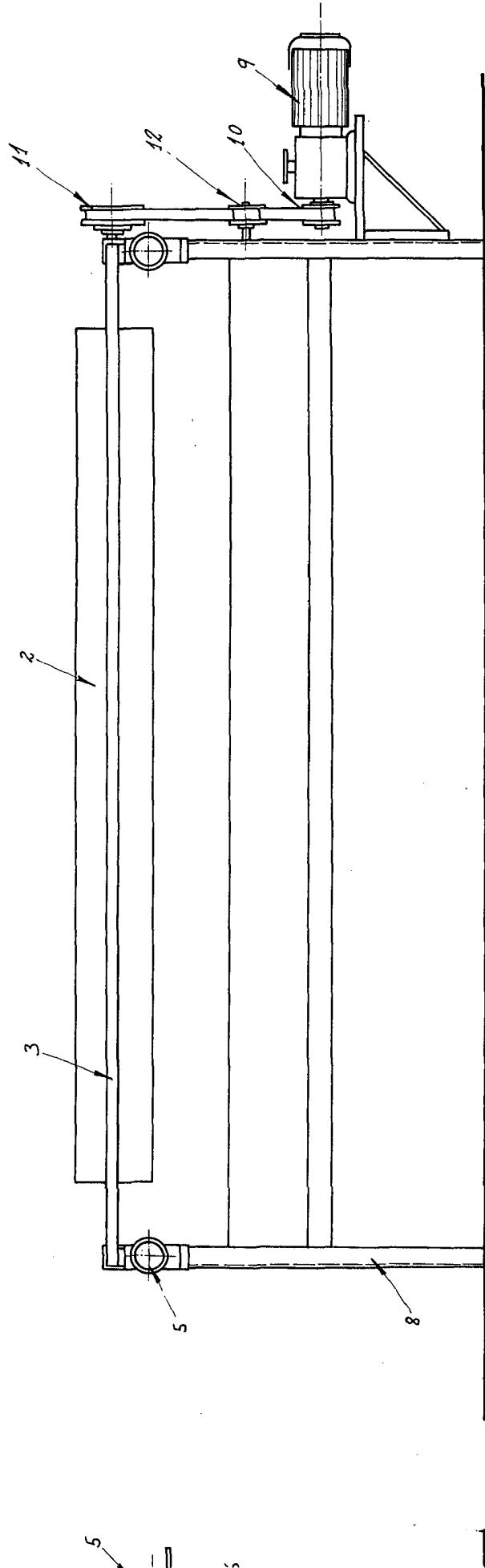


Fig. 2

Madrid, 25 Junio de 1976.
J. G. M. TORO
P. a. P. S.