



ESPAÑA

19 ES	21	NUMERO	221866	20 Y
	22	FECHA DE PRESENTACION	23 junio 1976	

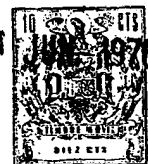
23



MODELO DE UTILIDAD

221866

30 PRIORIDADES:		
31 NUMERO	32 FECHA	33 PAIS
47 FECHA DE PUBLICIDAD	51 CLASIFICACION INTERNACIONAL A 47 F	
54 TITULO DE LA INVENCIÓN  "CABALLETE".		
71 SOLICITANTE (S)  Don Francisco ORTIZ TRAVER		
DOMICILIO DEL SOLICITANTE  Barcelona, calle 26 de Enero, 11, 1º 2ª		
72 INVENTOR (ES)		
73 TITULAR (ES)		
74 REPRESENTANTE  Don Ignacio PONTI GRAU		



La presente invención se refiere a un caballete destinado a la sustentación de tableros para la configuración de mesas de trabajo.

5 Existen múltiples necesidades que requieren la utilización de una mesa de características distintas, fácilmente montables y desmontables, con el fin de adaptarse a las circunstancias que concurren en cada caso.

Para poder formar este tipo de mesa, se ha ideado un caballete muy simple que ofrece una gran versatilidad de aplicaciones.

10 El caballete objeto de la invención consta esencialmente de dos piezas gemelas de configuración tubular y sección semicircular, las cuales adoptan un contorno en "U" con dos ramas extremas inclinadas y tramo central inferior recto y horizontal, los extremos superiores de cuyas ramas finalizan en un corto tramo recto y vertical, uniéndose las dos piezas mediante dispositivos apropiados, de fijación que atraviesan los extremos verticales adyacentes, quedando completado el caballete por un travesaño fijado en la parte superior del mismo.

Más concretamente el travesaño está formado por una pletina en "U", cuyas ramas extremas quedan interpuestas entre los tramos verticales de las piezas en "U", quedando atravesado el conjunto por tornillos de fijación.

25 Para la mejor comprensión de cuanto queda descrito en la presente memoria, se acompañan unos dibujos en los que, tan sólo a título de ejemplo, se representa un caso práctico de realización del objeto de la invención.



En dichos dibujos, la figura 1 es una vista en perspectiva del despiece de un caballete; la figura 2 es una vista en perspectiva del caballete montado; la figura 3 es una vista en sección transversal del caballete montado; la figura 4 es una sección por el plano IV-IV de la figura anterior, y la figura 5 es una vista en alzado frontal del extremo superior del caballete.

El caballete descrito consta en el dibujo de dos piezas tubulares gemelas de referencia general -1-, de sección transversal semicircular, cuyo contorno general tiene forma de "U", con dos ramas inclinadas -2-, un tramo inferior horizontal -3- y los extremos libres de las ramas formando dos tramos -4- y rectos y verticales.

Las dos piezas -1- están unidas entre sí mediante tornillos -5- que atraviesan los tramos rectos -4- de las ramas -2-, con interposición de los extremos -6- de una pletina -7- transversal de contorno en "U". Los pares de tramos -4- reunidos constituyen pilares de apoyo para un tablero convencional, que se sostiene por medio de dos caballetes, por lo menos.

El caballete es de constitución muy simple, pudiendo montarse y desmontarse con extraordinaria facilidad, lo qual, además de beneficiar el coste del mismo, resulta muy práctico para el almacenamiento y transporte.

El caballete puede aplicarse a la constitución de mesas de diversos tipos, adaptando el número de caballetes necesario, generalmente dos, y los tableros de las características que convenga, ya sean de vidrio, madera u otro ma-



terial.

Serán independientes del objeto de la invención los materiales empleados en la construcción de las distintas piezas que componen el caballete, formas y dimensiones de las mismas y cuantos detalles accesorios puedan presentarse, siempre y cuando no afecten a su esencialidad.

- . -



## REIVINDICACIONES

1. Caballete, caracterizado esencialmente por el hecho de que consta de dos piezas tubulares gemelas, por lo menos con una cara plana, las cuales adoptan un contorno en "U" con dos ramas extremas inclinadas y un tramo central inferior horizontal, los extremos superiores de cuyas ramas finalizan en un tramo recto y vertical, uniéndose las dos piezas entre sí por las caras planas de estos tramos, con interposición de los extremos de una pletina transversal.

2. Caballete, según la reivindicación anterior, caracterizado por el hecho de que la pletina transversal tiene una constitución en "U" de ramas rectas, atravesadas en sus extremos por tornillos de fijación de los extremos de las ramas de las piezas tubulares.

3. Caballete.

La presente memoria descriptiva consta de cinco hojas foliadas escritas a máquina por una sola cara.

Barcelona, 23 de junio de 1976

Francisco ORTIZ TRAVER

p.a.



FIG. 1 23

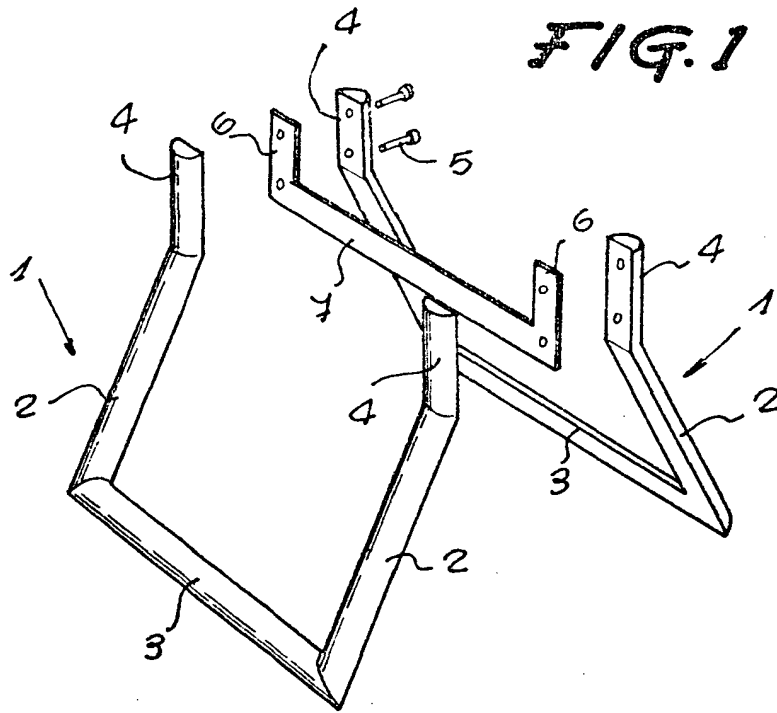
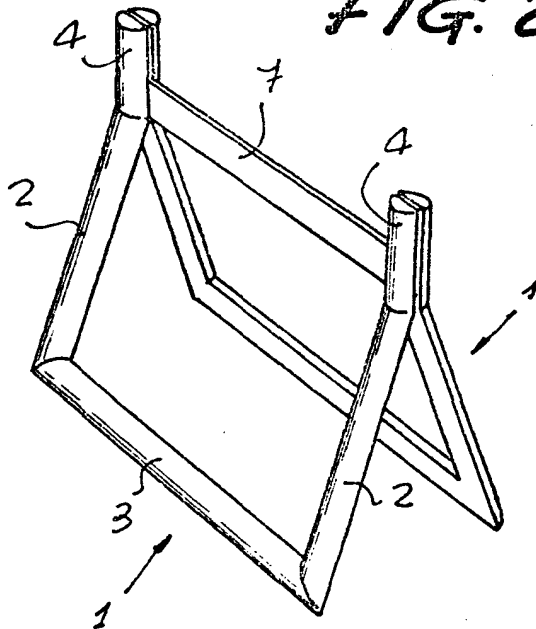


FIG. 2



Barcelona, 23 de junio de 1976  
P.A.

2-2/2



23

FIG. 3

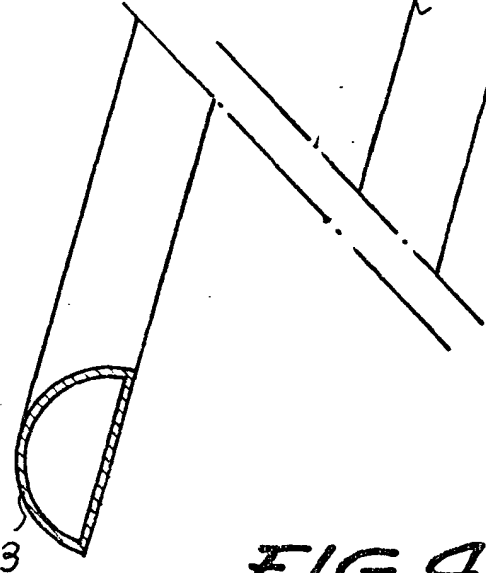
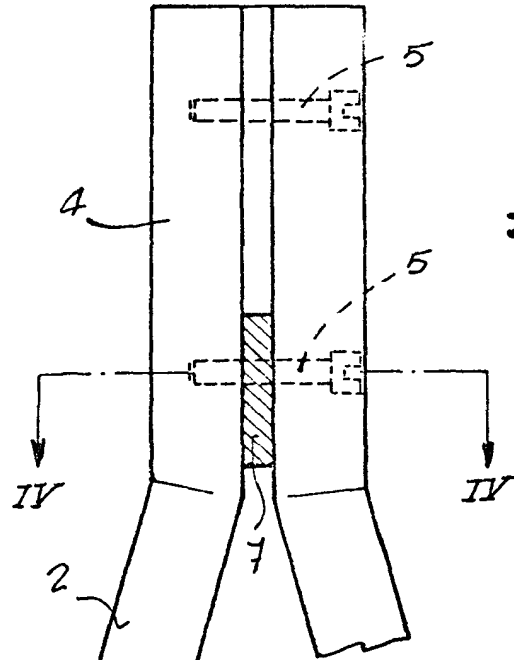


FIG. 4

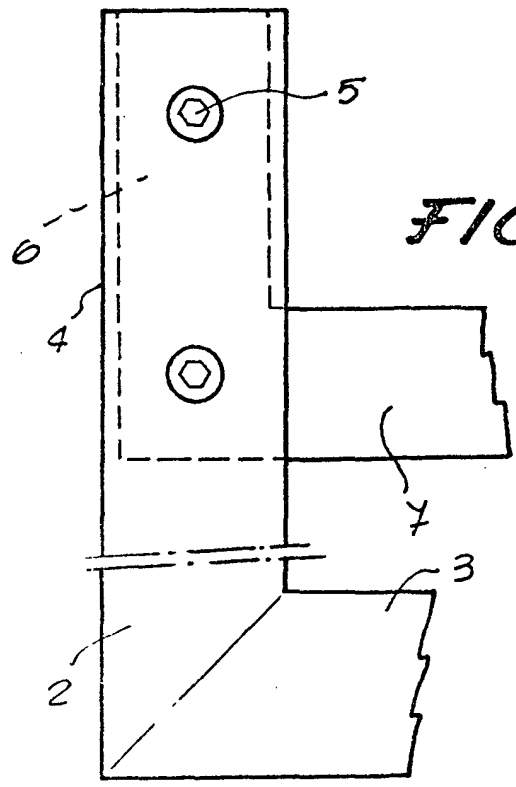
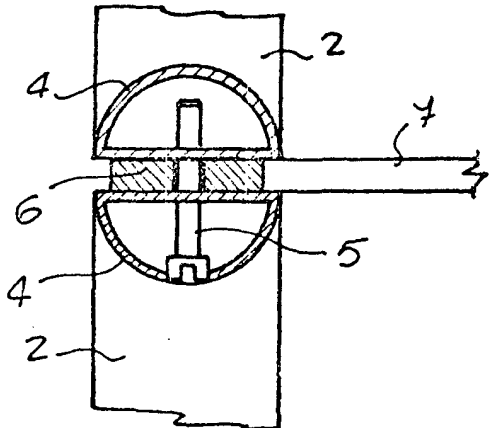


FIG. 5

Barcelona, 23 de junio de 1976  
p.a.

*[Handwritten signature]*

12