



ESPAÑA

(19) ES	(11) NUMERO	(10) Y
	221826	
	(21)	
	(22) FECHA DE PRESENTACION	
	19 junio 1976	

MODELO DE UTILIDAD

221826



(30) PRIORIDADES:	(32) FECHA	(33) PAIS
(31) NUMERO		

(47) FECHA DE PUBLICIDAD	(51) CLASIFICACION INTERNACIONAL
	A47B

(54) TITULO DE LA INVENCIÓN
"ME SA".

(71) SOLICITANTE (S)
Don Francisco ORTIZ TRAVER

DOMICILIO DEL SOLICITANTE
Barcelona, Calle 26 de enero, 11 1º 2ª

(72) INVENTOR (ES)

(73) TITULAR (ES)

(74) REPRESENTANTE
Don Ignacio PONTI GRAU



La presente invención se refiere a una mesa de estructura muy simple que, además de resolver de una manera eficaz el aspecto funcional y estructural de la misma, tiene unas condiciones de tipo estético muy apreciables.

5 El mueble moderno se caracteriza por su realización eminentemente funcional, en la que se compagine la máxima simplificación en la construcción, con una presentación a atractiva y acorde con los conceptos modernos de la decoración.

10 De acuerdo con estas premisas se ha ideado la mesa objeto de la invención constituida esencialmente por una plu ralidad de piezas formadas por barras tubulares de sección semicircular, estructuradas a modo de puente, cuyas ramas ver ticales constituyen las patas de la mesa y el tramo central forma un soporte para un marco de configuración tubular y sección transversal semicircular, quedando unidas íntimamente las ramas de las barras que constituyen las patas de la mesa, así como el marco en los tramos centrales de dichas ba rras, cuyo marco está dotado a su vez de aletas de soporte y fijación para el tablero de la mesa.

Para la mejor comprensión de cuanto queda descrito en la presente memoria, se acompañan unos dibujos en los que tan sólo a título de ejemplo, se representa un caso práctico de realización del objeto de la invención.

25 En dichos dibujos, la figura 1 es una vista en perspectiva del despiece de la mesa; la figura 2 es una vis ta en perspectiva de la mesa montada; la figura 3 es un det a lle a mayor escala en sección transversal del marco y sopor-



te del tablero, apareciendo dos tornillos de retención de las patas, separados; y la figura 4 es una sección transversal de una de las patas montada.

5 La mesa descrita consta en los dibujos de unas barras tubulares de referencia general -1-, de sección transversal semicircular, y que adoptan un contorno a modo de puente, formado por dos ramas verticales -2- y una central horizontal -3-.

10 Estas barras -1- están unidas entre sí mediante tornillos -4-, de forma que cada par de ramas verticales -2- unido constituye una pata cilíndrica, en tanto que los tramos centrales -3- forman un soporte superior, sobre el cual está unido un marco -5- de configuración tubular y sección transversal semicircular similar a la de las barras -1-, cuya unión se verifica mediante tornillos -4a-.

15 El marco -5- está dotado de aletas -6- que sobresalen al interior sobre las cuales se fija un tablero -7- por medio de tornillos -8-.

20 De todo lo descrito se desprende la extraordinaria sencillez de la mesa descrita, que estructuralmente está formada mediante barras tubulares idénticas, de contorno semicilíndrico, que al unirse entre sí forman el armazón cilíndrico de la mesa. Esta sencillez repercute directamente en la economía de la mesa, a la vez que su línea resulta acorde con la concepción estética actual en la decoración.

25 Serán independientes del objeto de la invención los materiales empleados en la construcción de las distintas piezas que componen la mesa, formas y dimensiones de las mis



mas y cuantos detalles accesorios puedan presentarse, siempre y cuando no afecten a su esencialidad.

- . -



R E I V I N D I C A C I O N E S

1. Mesa, caracterizada esencialmente por el hecho de que consta de un bastidor formado por piezas tubulares de por lo menos con una cara plana, las cuales tienen una configuración a modo de puente, con dos ramas verticales extremas y una intermedia horizontal, cuyas piezas están unidas por las caras planas de sus ramas verticales, dos a dos, formando las patas, en tanto que los tramos centrales forman un soporte el cual se fija un marco tubular de configuración complementaria a las de las piezas citadas, dotado de unas alas salientes al interior.

2. Mesa.

La presente memoria descriptiva consta de cinco hojas foliadas escritas a máquina por una sola cara.

Barcelona, 19 de junio de 1976

Francisco ORTIZ TRAVER

p.a.

FIG. 1

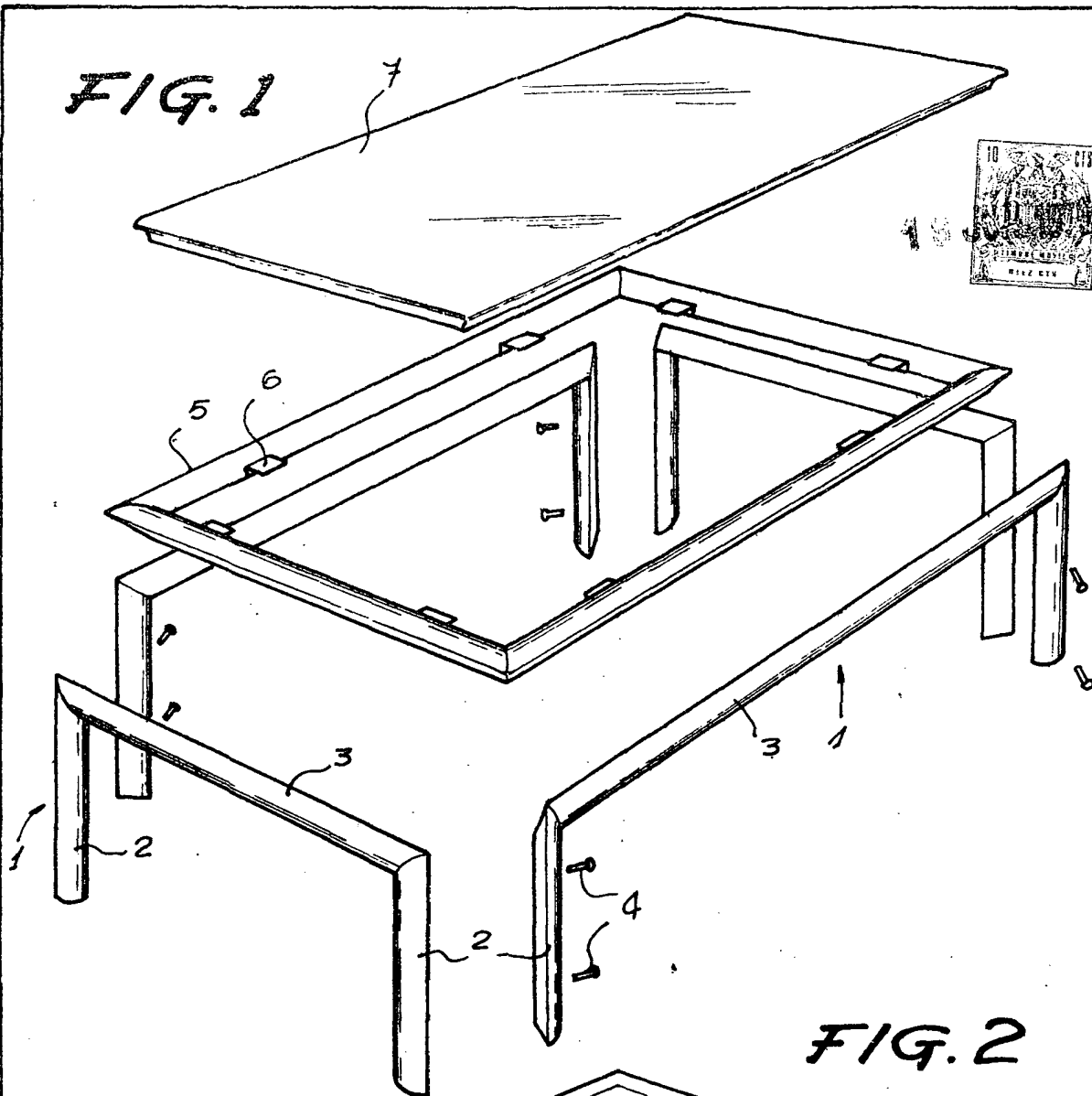
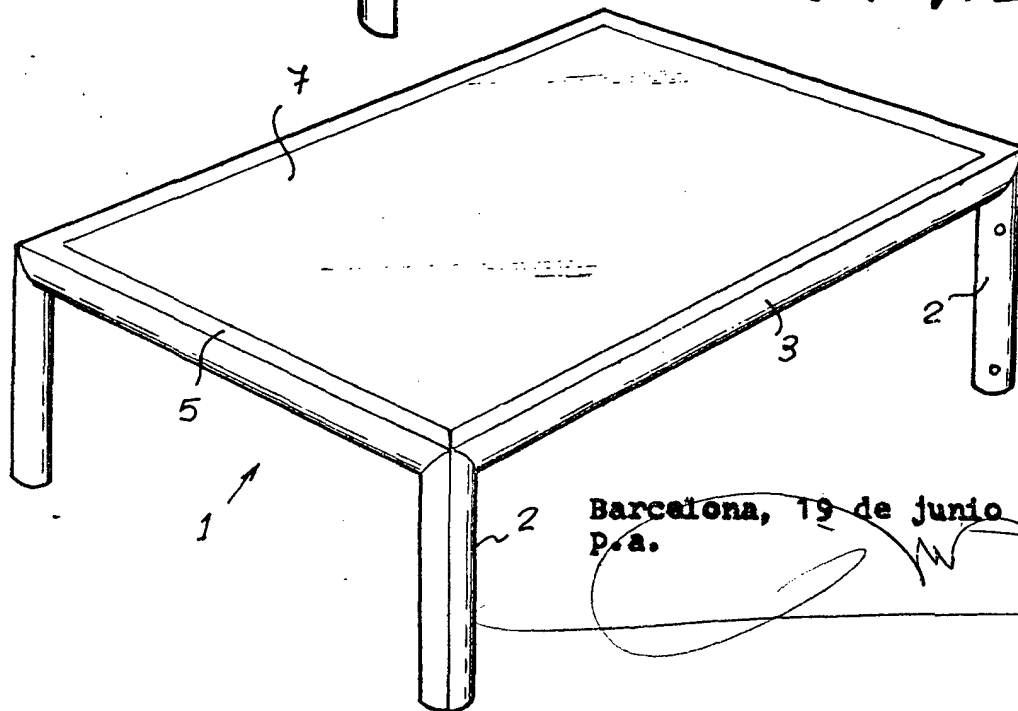


FIG. 2



Barcelona, 19 de junio de 1976
P.A.

2/200000

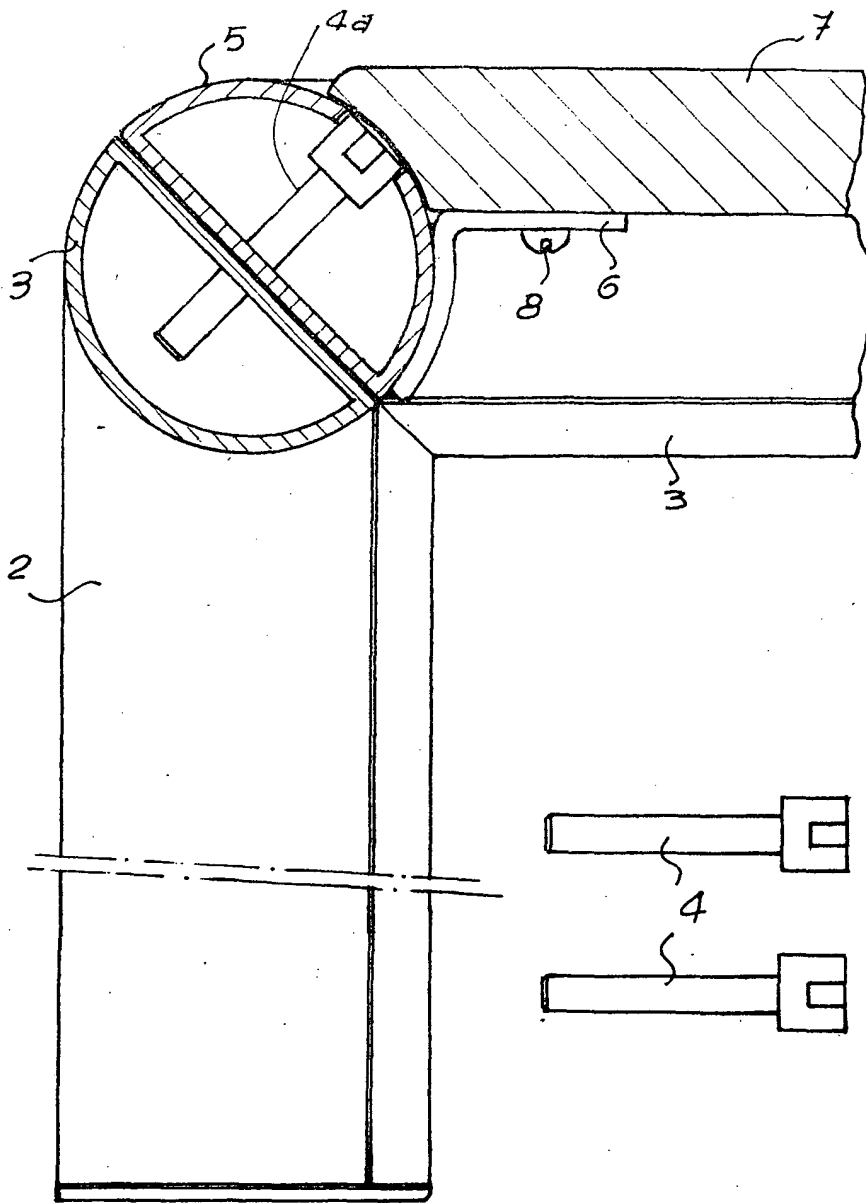


FIG. 3

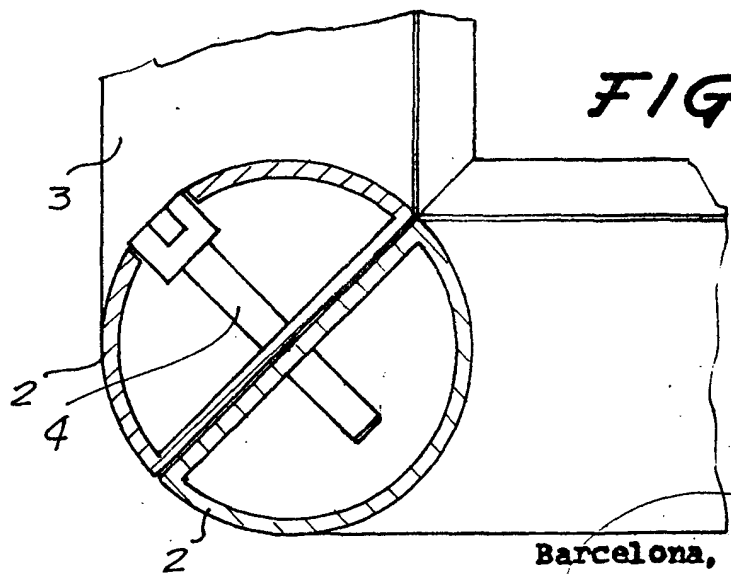
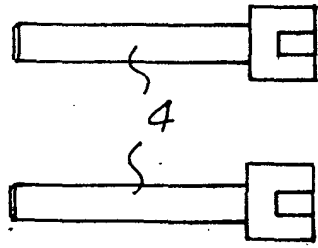


FIG. 4

Barcelona, 19 de junio de 1976
P.a.

0/20003