



P A T E N T E 22
D E
I N V E N C I O N

a favor de Don ANIBAL CORREDDOR PAGÉS, de nacionalidad española, residente en Palafrugell (Gerona), calle Marcial de la Erinchería, 7, por "APARATO ALIMENTADOR AUTOMÁTICO DE TAPONES DE CORCHO".

- . -

MEMORIA DESCRIPTIVA

La presente invención se refiere a un aparato alimentador para el suministro de piezas uniformes de corcho, tales como tapones y análogos, que precisan ser presentadas en posición y sucesión ordenadas a la acción de determinadas máquinas.

5.

En la industria del corcho existen, en efecto unas máquinas cuyo objeto es operar sobre tapones cortados previamente en forma cilíndrica, bien sea repasándolos dándoles forma cónica, o igualmente cilíndrica a otra medida determinada, o bien marcándolos, pa-

10.

2217-2



rafinándolos, etc., y en todo caso el suministro de estos tapones se hace ya sea colocándolos a mano o bien con alimentador automático.

El objeto de la presente patente de invención lo constituye un nuevo aparato automático alimentador de tapones, cuyas características se describen a continuación, con el cual se pretende aumentar el número de piezas alimentadas elevando el ritmo de suministro para seguir al constante aumento de producción de las citadas máquinas.

Su principio de funcionamiento se basa en la utilización de dos cilindros para la ordenación y encarrilamiento de los tapones en el tubo o guía de salida. El primero de estos cilindros ordena los tapones permitiendo su paso desde un primer depósito o tolva, a un segundo depósito, de modo que queden en un mismo plano sus ejes de rotación cuando estos tapones tengan más longitud que diámetro, y en un mismo plano sus bases o extremos cuando sean más cortos que su diámetro. Un segundo cilindro entallado ondulado, en rotación y en combinación con un plano inclinado, completa la ordenación y encarrilado de los tapones, los cuales por gravedad salen del alimentador completamente guiados y en disposición de ser absorbidos por la máquina sobre la que se ha dispuesto el alimentador.

Para la mejor comprensión de la presente memoria descriptiva, se acompañan unos dibujos en los que,

221702⁶ MAY.



esquemáticamente y tan sólo a título de ejemplo, se representa un caso práctico de realización, del aparato objeto de la invención.

- 5, En dichos dibujos, la figura 1 es una sección vertical del aparato en posición de trabajo para alimentar tapones de longitud superior a su diámetro; la figura 2 es una vista en planta superior del mismo aparato y en idénticas condiciones; las figuras 3 y 4 corresponden, respectivamente, a las 1 y 2, pero en posición de distribuir tapones cuyo diámetro es superior a su distancia entre bases; la figura 5 muestra en alzado lateral y frontal los tapones sometidos a la acción del aparato en el caso de las figuras 1 y 2; y la figura 6 son vistas análogas, correspondientes al accionamiento del aparato según las figuras 3 y 4.
- 10.
- 15.

- Haciendo referencia a las figuras 1 y 2, los tapones existentes en la tolva -1-, pasan entre la pared y el cilindro en rotación, y esta abertura está dispuesta de modo que solamente pasan los tapones en la posición de su medida más pequeña, que en este caso es su diámetro, al depósito -3- en la posición que ilustran las figuras, es decir, con sus ejes de rotación situados en un mismo plano, posición que facilita al segundo cilindro rotativo -4- la ordenación de los tapones necesaria para que por su propio peso entren en el tubo o guía que los conduce a la máquina.
- 20.
- 25.

Las figuras 3 y 4 muestran la posición de los tapones ciertos en el segundo depósito -3-, una vez que



han pasado entre el cilindro -2- y la pared inclinada, por su medida más pequeña, que en este caso es la altura entre las dos bases o extremos del tapón. El cilindro -4- termina por encarar y facilitar su colocación en fila.

5.

Podrán variarse en los casos de ejecución del alimentador las dimensiones de las piezas y forma de las mismas, los materiales empleados y cuantas circunstancias semejantemente accesorias puedan concurrir en la realización de estos aparatos alimentadores, sin causar alteración sensible en lo que se define en la presente memoria como esencialidad del objeto de la invención.

10.

- . -

H C T A

Se reivindica como objeto de la presente patente de invención:-

15.

1. Aparato alimentador automático de tapones de corcho, que consiste esencialmente en dos cilindros rotativos, de los cuales uno de ellos, al permitir el paso por gravedad de los tapones entre dos depósitos, los ordena de modo que cuando son de más longitud que diámetro sus ejes de rotación queden en un mismo plano, y cuando su diámetro es más grande que su longitud los ordena de modo que queden en un mismo pla-

20.

221



no sus bases, facilitando así el segundo cilindro el encarrilado de los tapones y ordenando su salida por el tubo o guía apropiados que los conduce a la máquina.

5. 2. Aparato alimentador automático de tapones de corcho.

La presente memoria descriptiva consta de cinco hojas foliadas, escritas a máquina por u a sola cara.

Barcelona, a 5 de mayo de 1955.

Aníbal CORREJADOR PAGÉS

p.a.

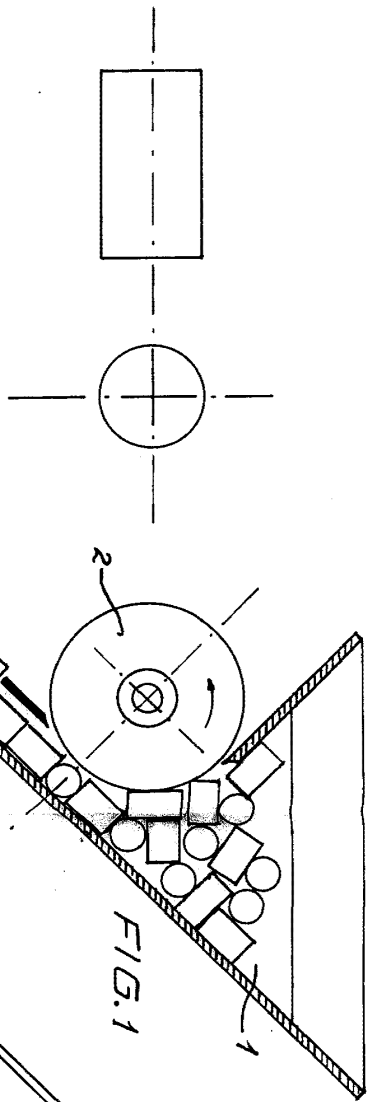


FIG. 1

FIG. 5

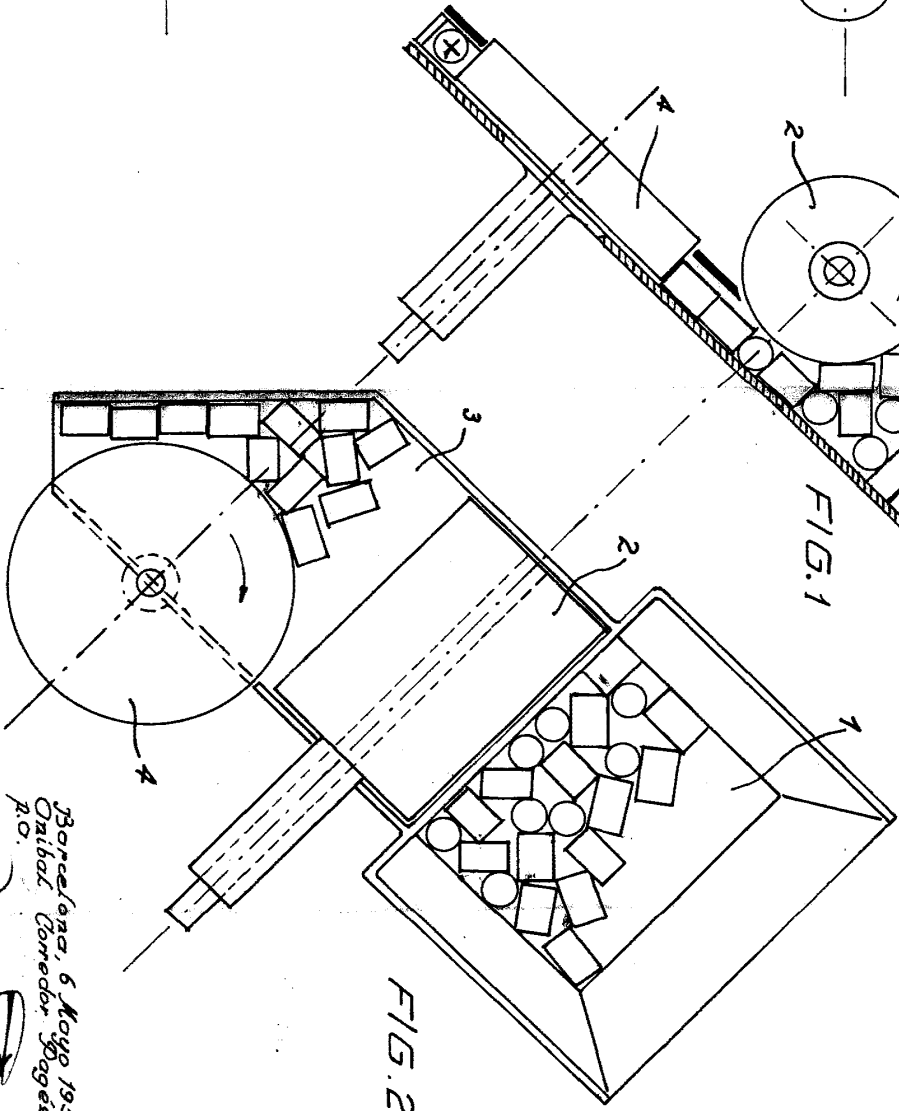
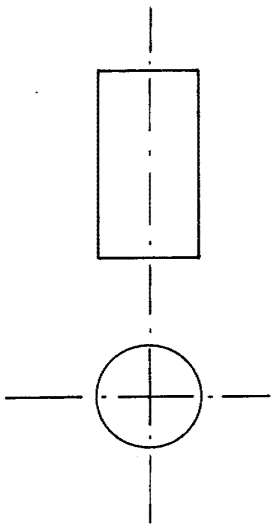
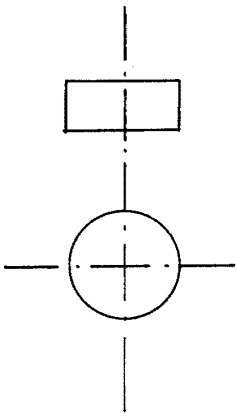


FIG. 2

FIG. 6



Escrito variable

Barcelona, 6 Mayo 1955
 Orribal Corredor Pages
 P.O.


201702

FIG. 3

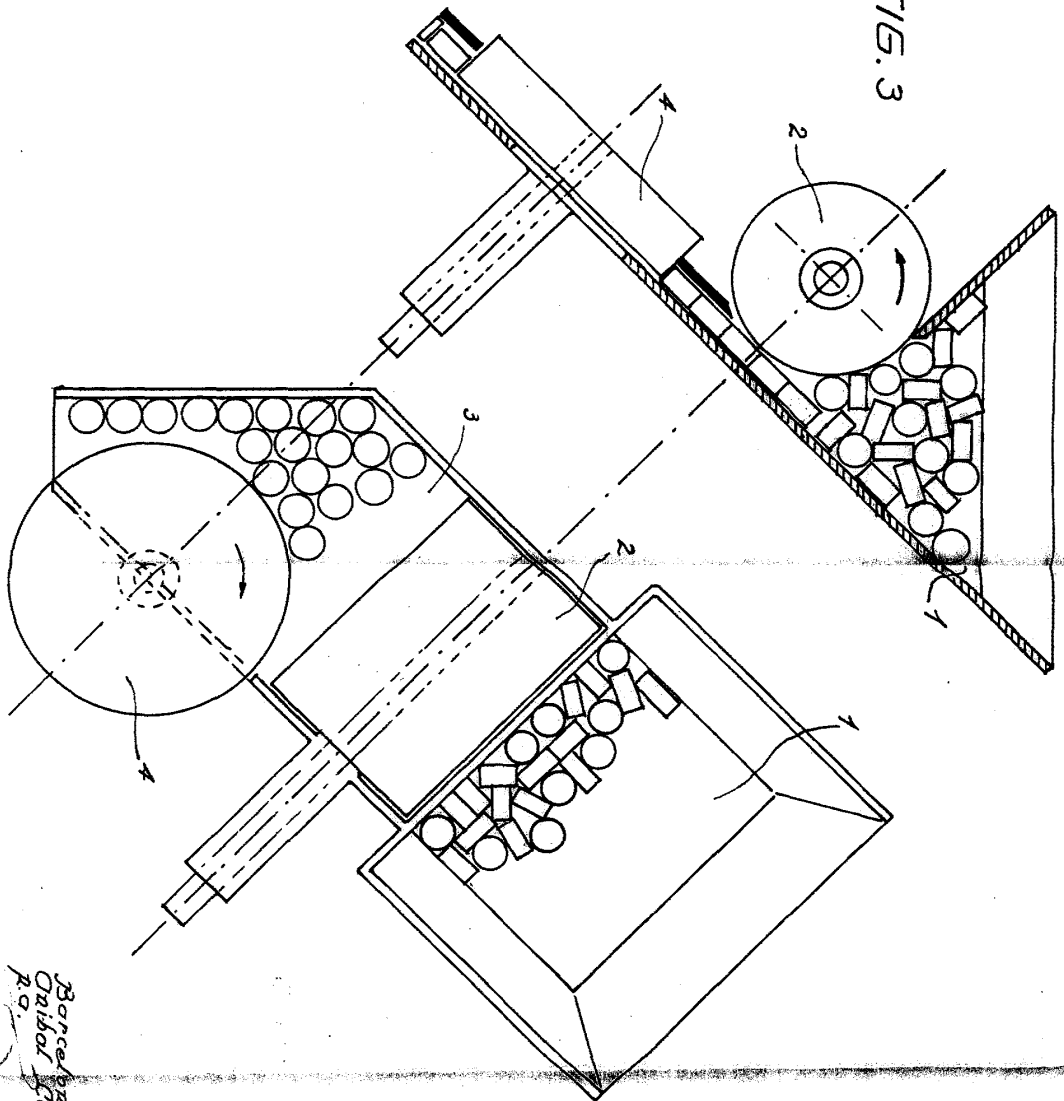
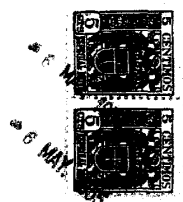


FIG. 4



221702

Barralero, 6 Mayo 1955
 Don Anibal Corredor Pacés
 P.R.

Escala variable